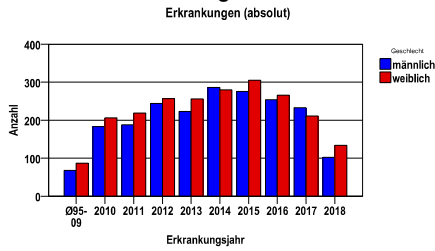


Durchschnittlich erfasste Erkrankungszahlen

Zeitraum	Geschlecht	N	rohe Rate	altersstandardisierte Rate (ESR)*	arithm. Alter Jahre	medanes Alter Jahre	Vergleich medianes Alter	Vergleichsquelle
2013 - 2017	männlich	1272	35,4	19,1	71,0	74,3	.	
	weiblich	1318	35,2	18,2	69,9	74,5	.	

* europastandardisierte Rate

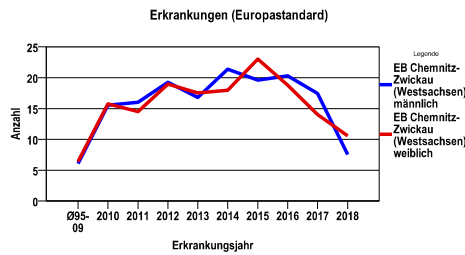
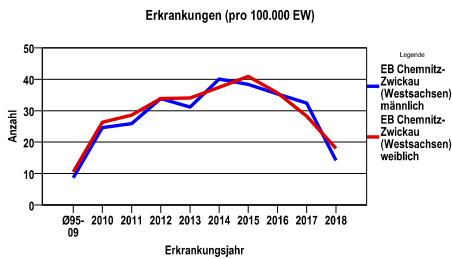
Anzahl Neuerkrankungen



Absolute Neuerkrankungszahlen und Neuerkrankungsraten je 100.000 Einwohner

Jahr	absolut männlich	absolut weiblich	Rohe Rate männlich	Rohe Rate weiblich	Stand. Rate männlich	Stand. Rate weiblich
2018	102	134	14,2	18,0	7,5	10,6
2017	233	211	32,4	28,3	17,4	14,0
2016	254	266	35,3	35,6	20,3	18,8
2015	276	305	38,4	40,9	19,6	23,0
2014	286	280	40,0	37,4	21,4	18,0
2013	223	256	31,1	34,0	16,8	17,5
2012	244	257	33,9	33,8	19,3	19,0
2011	188	219	25,9	28,6	16,0	14,5
2010	183	206	24,6	26,3	15,6	15,8
Ø95-09	68	87	8,7	10,5	6,1	6,4

Stand. Rate = Europastandard



Vergleichswerte

Vergleichswerte

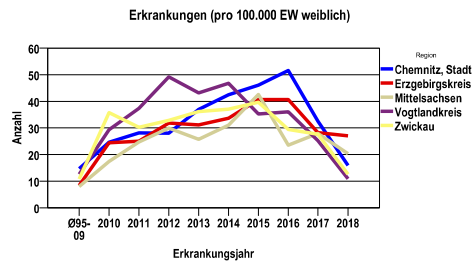
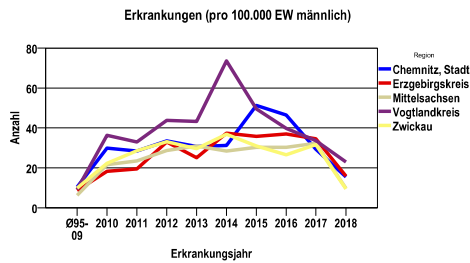
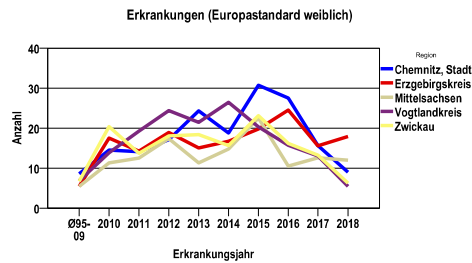
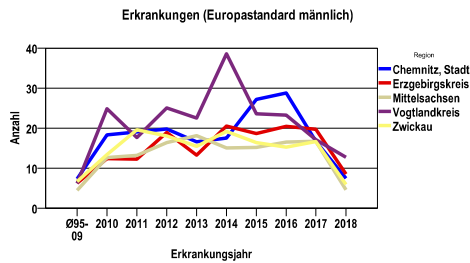
EB Chemnitz-Zwickau (Westsachsen) Chemnitz, Stadt, Erzgebirgskreis, Mittelsachsen, Vogtlandkreis, Zwickau
Neuerkrankungen unsicheren oder unbekanntem Verhaltens D37- D48, exkl. D45, D47.1 und D47.3

Zahl der Neuerkrankungen nach Stadt-/Landkreisen

EB Chemnitz-Zwickau (Westsachsen)	absolut männlich					absolut weiblich				
	2018	2017	2016	2015	2014	2018	2017	2016	2015	2014
Chemnitz, Stadt	19	36	57	63	37	20	41	65	58	53
Erzgebirgskreis	27	59	63	61	64	48	50	72	72	60
Mittelsachsen	15	50	47	47	44	32	44	37	67	49
Vogtlandkreis	26	38	45	56	83	13	30	43	42	56
Zwickau	15	50	42	49	58	21	46	49	66	62

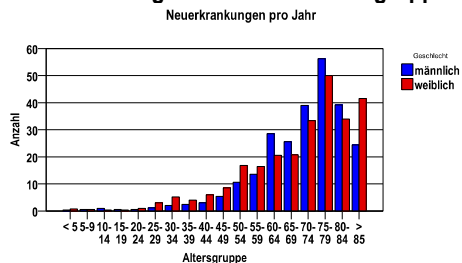
Neuerkrankungsrate nach Stadt-/Landkreisen (n/100.000 Einwohner), altersstandardisiert (ESR)

Region	Stand. Rate männlich					Stand. Rate weiblich				
	2018	2017	2016	2015	2014	2018	2017	2016	2015	2014
Chemnitz, Stadt	7,4	16,7	28,8	27,1	17,5	9,0	15,7	27,5	30,7	18,8
Erzgebirgskreis	8,5	19,7	20,5	18,7	20,5	17,9	15,6	24,5	19,8	16,7
Mittelsachsen	4,5	16,7	16,5	15,2	15,0	12,0	12,6	10,5	22,5	14,8
Vogtlandkreis	12,7	17,1	23,2	23,6	38,6	5,4	13,0	15,7	20,3	26,5
Zwickau	5,9	16,6	15,2	16,4	19,2	6,2	13,2	16,2	23,1	15,6

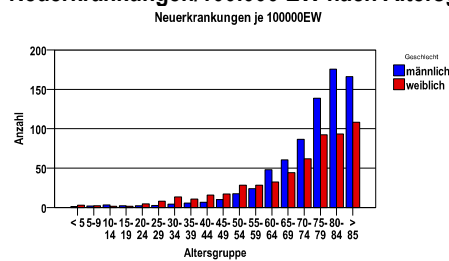


Diagnosejahre
2013 bis 2017

Neuerkrankungen/Jahr nach Altersgruppen



Neuerkrankungen/100.000 EW nach Altersgruppen

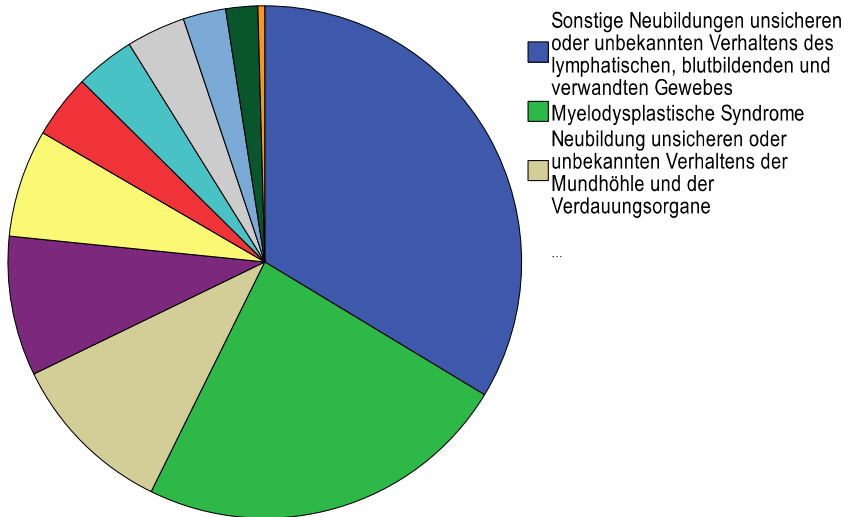


Neubildungen unsicheren oder unbekanntem Verhaltens D37- D48, exkl. D45, D47.1 und D47.3

Diagnosejahre	
2013 bis 2017	

Verteilung der ICD10

ICD-10	Bezeichnung	m	%m	w	%w	ges.	%ges.
D37	Neubildung unsicheren oder unbekanntem Verhaltens der Mundhöhle und der Verdauungsorgane	121	9,5	151	11,5	272	10,5
D38	Neubildung unsicheren oder unbekanntem Verhaltens des Mittelohres, der Atmungsorgane und der intrathorakalen Organe	32	2,5	38	2,9	70	2,7
D39	Neubildung unsicheren oder unbekanntem Verhaltens der weiblichen Genitalorgane	0	.	228	17,3	228	8,8
D41	Neubildung unsicheren oder unbekanntem Verhaltens der Harnorgane	54	4,2	43	3,3	97	3,7
D42	Neubildung unsicheren oder unbekanntem Verhaltens der Meningen	40	3,1	56	4,2	96	3,7
D43	Neubildung unsicheren oder unbekanntem Verhaltens des Gehirns und des Zentralnervensystems	51	4,0	53	4,0	104	4,0
D44	Neubildung unsicheren oder unbekanntem Verhaltens der endokrinen Drüsen	23	1,8	29	2,2	52	2,0
D46	Myelodysplastische Syndrome	343	27,0	269	20,4	612	23,6
D47	Sonstige Neubildungen unsicheren oder unbekanntem Verhaltens des lymphatischen, blutbildenden und verwandten Gewebes	495	38,9	377	28,6	872	33,7
D48	Neubildung unsicheren oder unbekanntem Verhaltens an sonstigen und nicht näher bezeichneten Lokalisationen	102	8,0	74	5,6	176	6,8
sonst.	sonstige Erkrankungen	11	,9	0	.	11	,4
Gesamt		1272	49,1	1318	50,9	2590	.

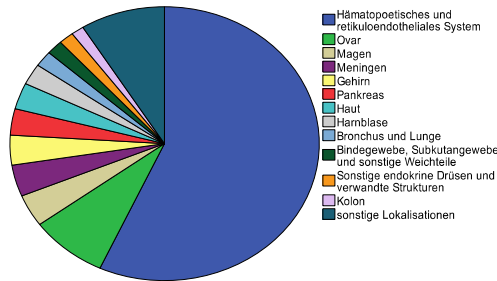


EB Chemnitz-Zwickau (West Sachsen) Chemnitz, Stadt, Erzgebirgskreis, Mittelsachsen, Vogtlandkreis, Zwickau
Neubildungen unsicheren oder unbekanntem Verhaltens D37- D48, exkl. D45, D47.1 und D47.3

Diagnosejahre	
2013 bis 2017	

Häufigkeit der Tumorerkrankungen nach der Lokalisation (ICD-O)

ICD-O	Bezeichnung	m	%m	w	%w	ges.	%ges.
C42	Hämatopoetisches und retikuloendotheliales System	835	65,6	638	48,4	1473	56,9
C56	Ovar	0	.	210	15,9	210	8,1
C16	Magen	53	4,2	45	3,4	98	3,8
C70	Meningen	40	3,1	56	4,2	96	3,7
C71	Gehirn	42	3,3	49	3,7	91	3,5
C25	Pankreas	30	2,4	51	3,9	81	3,1
C44	Haut	63	5,0	18	1,4	81	3,1
C67	Harnblase	39	3,1	25	1,9	64	2,5
C34	Bronchus und Lunge	24	1,9	24	1,8	48	1,9
C49	Bindegewebe, Subkutangewebe und sonstige Weichteile	26	2,0	18	1,4	44	1,7
C75	Sonstige endokrine Drüsen und verwandte Strukturen	19	1,5	21	1,6	40	1,5
C18	Kolon	5	,4	30	2,3	35	1,4
sonst.	sonstige Lokalisationen	96	7,5	133	10,1	229	8,8
Gesamt		1272	49,1	1318	50,9	2590	.



Neubildungen unsicheren oder unbekanntem Verhaltens D37- D48, exkl. D45, D47.1 und D47.3

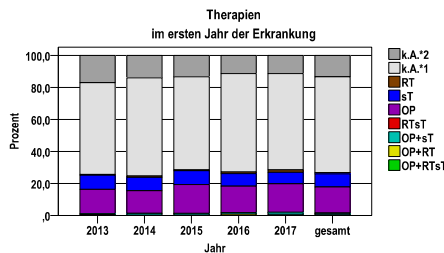
Histologische Häufigkeitsverteilung

Bezeichnung	M-Code	N	%	gesamt
Myelodysplastisches Syndrom o.n.A.	9989/3	264	36,8%	10,2%
Refraktäre Anämie mit Blastenüberschuss	9983/3	139	19,4%	5,4%
Refraktäre Zytopenie mit Mehrlinien-Dysplasie	9985/3	116	16,2%	4,5%
Primäre Myelofibrose	9961/3	110	15,3%	4,2%
Refraktäre Anämie mit Sideroblasten	9982/3	37	5,2%	1,4%
Refraktäre Anämie	9980/3	28	3,9%	1,1%
sonstige maligne Histologien		24	3,3%	0,9%
maligne Histologien gesamt		718		27,7%
Monoklonale Gammopathie unbestimmter Signifikanz	9765/1	740	48,6%	28,6%
Gastrointestinaler Stromatumor o.n.A.	8936/1	107	7,0%	4,1%
Atypisches fibröses Histiozytom	8830/1	82	5,4%	3,2%
Atypisches Meningeom	9539/1	78	5,1%	3,0%
Muzinöser zystischer Tumor mit Borderline-Malignität	8472/1	78	5,1%	3,0%
Seröses Zystadenom mit Borderline-Malignität	8442/1	70	4,6%	2,7%
Papilläre Neoplasie der Übergangszellen mit niedrigem Malignitätspotential	8130/1	50	3,3%	1,9%
sonstige unklare Dignität		318	20,9%	12,3%
unklare Dignität gesamt		1523		58,8%
benigne Neubildungen gesamt		1		0,0%
nicht histologisch gesichert		348		13,4%

Neubildungen unsicheren oder unbekanntem Verhaltens D37- D48, exkl. D45, D47.1 und D47.3

Therapien im ersten Jahr nach Diagnosenstellung

Jahr	OP+RTsT	OP+RT	OP+sT	RTsT	OP	sT	RT	k.A.*1	k.A.*2	gesamt	OP %
2013	0	2	3	0	73	42	3	275	81	479	15,2
2014	0	1	6	0	80	48	4	348	79	566	14,1
2015	0	1	5	1	105	50	3	339	77	581	18,1
2016	0	4	5	0	86	41	5	320	59	520	16,5
2017	0	1	6	2	79	32	6	268	50	444	17,8
gesamt	0	9	25	3	423	213	21	1550	346	2590	16,3
%	0	0	1	0	16	8	1	60	13	100	.



OP = Operation
 sT = systemische Therapie
 RT = Strahlentherapie
 k.A. = keine Angabe

k.A.*1 = keine tumorspezifische Therapie, jedoch histologisch gesichert
 k.A.*2 = keine tumorspezifische Therapie, nur klinische Sicherung des Tumors

Diagnosejahre
2013 bis 2017

Operationen im ersten Jahr nach Diagnosenstellung*

OPS	Anzahl	%	OPS-Schlüssel Version 2015
5-653	104	22,8	Salpingoovariektomie
5-683	95	20,8	Uterusexstirpation [Hysterektomie]
5-015	76	16,6	Exzision und Destruktion von erkranktem intrakraniellm Gewebe
5-573	51	11,2	Transurethrale Inzision, Exzision, Destruktion und Resektion von (erkranktem) Gewebe der Harnblase
5-433	34	7,4	Lokale Exzision und Destruktion von erkranktem Gewebe des Magens
5-434	25	5,5	Atypische partielle Magenresektion
5-455	13	2,8	Partielle Resektion des Dickdarmes
5-435	11	2,4	Partielle Magenresektion (2/3-Resektion)
5-470	10	2,2	Appendektomie
5-652	10	2,2	Ovariektomie
5-035	7	1,5	Exzision und Destruktion von erkranktem Gewebe des Rückenmarkes und der Rückenmarkhäute
5-454	7	1,5	Resektion des Dünndarmes
5-651	7	1,5	Lokale Exzision und Destruktion von Ovarialgewebe
5-622	6	1,3	Orchidektomie
5-451	5	1,1	Lokale Exzision und Destruktion von erkranktem Gewebe des Dünndarmes
5-437	4	,9	(Totale) Gastrektomie
5-471	4	,9	Simultane Appendektomie
5-554	4	,9	Nephrektomie
5-077	3	,7	Exzision und Resektion des Thymus
5-553	3	,7	Partielle Resektion der Niere
5-563	3	,7	Exzision und Destruktion von erkranktem Gewebe des Ureters, Ureterresektion und Ureterektomie
5-322	2	,4	Atypische Lungenresektion
5-422	2	,4	Lokale Exzision und Destruktion von erkranktem Gewebe des Ösophagus
5-482	2	,4	Perianale lokale Exzision und Destruktion von erkranktem Gewebe des Rektums
5-547	2	,4	Resektion von Gewebe in der Bauchregion ohne sichere Organzuordnung
5-323	1	,2	Segmentresektion und Bisegmentresektion der Lunge
5-324	1	,2	Einfache Lobektomie und Bilobektomie der Lunge
5-342	1	,2	Exzision und Destruktion von erkranktem Gewebe des Mediastinums
5-426	1	,2	(Totale) Ösophagektomie mit Wiederherstellung der Kontinuität
5-436	1	,2	Subtotale Magenresektion (4/5-Resektion)
5-452	1	,2	Lokale Exzision und Destruktion von erkranktem Gewebe des Dickdarmes
5-484	1	,2	Rektumresektion unter Sphinktererhaltung
5-485	1	,2	Rektumresektion ohne Sphinktererhaltung
5-524	1	,2	Partielle Resektion des Pankreas
5-603	1	,2	Exzision und Destruktion von Prostatagewebe
5-612	1	,2	Exzision und Destruktion von erkranktem Skrotumgewebe

gesamt = Anzahl der operierten Fälle (entspricht der OP-Anzahl der vorhergehende Tabelle);
 Mehrfachnennungen bei den OPS-Nummern sind pro Fall möglich; Prozentzahl bezieht sich auf den Anteil an den operierten Gesamtfällen

Neubildungen unsicheren oder unbekanntem Verhaltens D37- D48, exkl. D45, D47.1 und D47.3

Diagnosejahre
2013 bis 2017

Systemische Therapien im ersten Jahr nach Diagnosenstellung

Beschreibung	Typ	Anzahl	%
Azacitidin	C	116	48,1
Hydroxycarbamid	C	29	12,0
Medikament o. n. A.	C	19	7,9
Cytarabin	C	16	6,6
Lenalidomid	C	13	5,4
Busulfan, Fludarabin	C	8	3,3
Cytarabin, Daunorubicin	C	5	2,1
Bortezomib, Melphalan, Prednisolon	C	5	2,1
Decitabin	C	4	1,7
Busulfan, Fludarabin, Methotrexat	C	4	1,7
Anagrelid	C	3	1,2
Bortezomib, Cyclophosphamid	C	3	1,2
Ruxolitinib	I	34	14,1
Imatinib	I	9	3,7
Rituximab	I	3	1,2
gesamt Anzahl der Fälle		241	.

Protokolltyp:

CM – Monochemoth.

CP – Polychemoth.

C – Chemotherapie o.n.A.

IC – Immun-/Chemoth.

H – Hormontherapie

I – Immuntherapie

IU – unspezif. Immunth.

IS – spezif. Immunth.

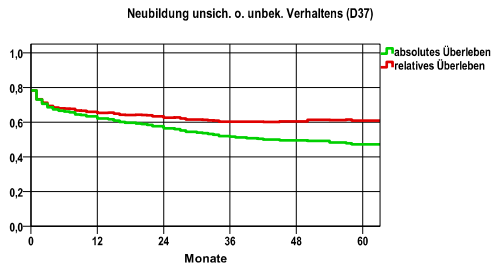
gesamt = Anzahl der therapierten Fälle; Mehrfachnennungen von Therapien sind pro Fall möglich; Prozentzahl bezieht sich auf den Anteil an den systemisch therapierten Gesamtfällen

*Bei Eintritt eines Rezidivs werden weitere Therapien nicht ausgewiesen.

Neubildungen unsicheren oder unbekanntem Verhaltens D37- D48, exkl. D45, D47.1 und D47.3

Diagnosejahre
2009 bis 2014

Überleben: Mundhöhle und Verdauungsorgane (D37)

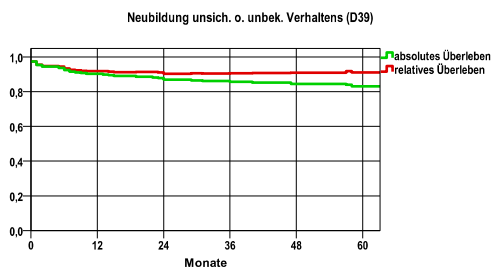


Jahr	beob. Überl.	rel. Überl.	95%-KI ±	N	zens. %
1	62,1	65,3	6,0	248	,0
2	56,5	62,5	6,2	.	,0
3	51,6	60,3	6,2	.	,0
4	49,6	60,4	6,2	.	2,8
5	47,1	61,0	6,3	.	26,6

mediane Überlebenszeit
>5,0 Jahre

nur Ersterkrankungen

Überleben: weibliche Genitalorgane (D39)

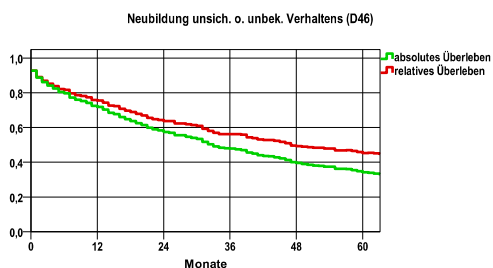


Jahr	beob. Überl.	rel. Überl.	95%-KI ±	N	zens. %
1	90,3	91,8	3,8	238	,0
2	87,0	90,4	4,3	.	,0
3	85,7	90,7	4,4	.	,0
4	84,4	90,9	4,6	.	4,2
5	83,1	91,0	4,9	.	55,5

mediane Überlebenszeit
>5,0 Jahre

nur Ersterkrankungen

Überleben: myelodysplastische Syndrome (D46)

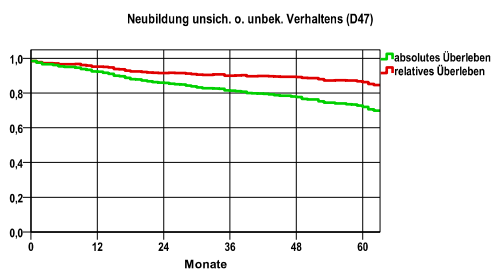


Jahr	beob. Überl.	rel. Überl.	95%-KI ±	N	zens. %
1	71,8	75,6	4,1	472	,0
2	57,4	63,7	4,5	.	,0
3	47,9	56,2	4,5	.	,0
4	39,6	49,3	4,4	.	,8
5	34,2	45,3	4,4	.	14,4

mediane Überlebenszeit
3,9 Jahre

nur Ersterkrankungen

Überleben: lymphatischen, blutbildenden und verwandten Gewebes (D47, exkl. D47.1 und D47.3)



Jahr	beob. Überl.	rel. Überl.	95%-KI ±	N	zens. %
1	92,3	95,3	2,2	543	,0
2	85,8	91,6	2,9	.	,0
3	81,4	90,1	3,3	.	,0
4	77,7	89,3	3,5	.	3,9
5	72,1	86,3	3,9	.	37,6

mediane Überlebenszeit
>5,0 Jahre

nur Ersterkrankungen

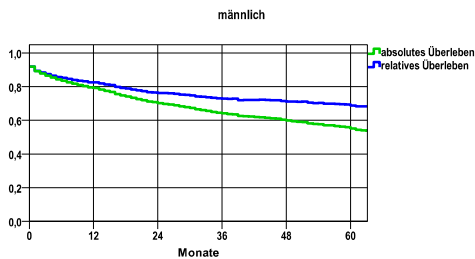
EB Chemnitz-Zwickau (Westsachsen) Chemnitz, Stadt, Erzgebirgskreis, Mittelsachsen, Vogtlandkreis, Zwickau
Neubildungen unsicheren oder unbekanntem Verhaltens D37- D48, exkl. D45, D47.1 und D47.3

Diagnosejahre
2009 bis 2014

Überleben gesamt, männlich

Jahr	beob. Überl.	rel. Überl.	95%-KI ±	N	zens. %
1	79,2	82,5	2,6	924	,0
2	70,2	76,3	2,9	.	,0
3	64,2	72,9	3,1	.	,0
4	59,9	71,3	3,2	.	2,6
5	55,2	68,8	3,3	.	27,8

nur Ersterkrankungen



mediane Überlebenszeit

>5,0 Jahre

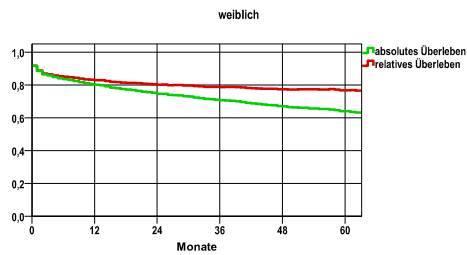
Vergleichswert (5-Jahres-Überleben)

verwendete Sterbetafel:
Sachsen 1995-2016

weiblich

Jahr	beob. Überl.	rel. Überl.	95%-KI ±	N	zens. %
1	80,1	82,9	2,4	1096	,0
2	74,6	80,0	2,6	.	,0
3	70,7	78,7	2,7	.	,0
4	66,9	77,3	2,8	.	2,9
5	64,0	76,6	2,9	.	36,2

nur Ersterkrankungen



mediane Überlebenszeit

>5,0 Jahre

Vergleichswert (5-Jahres-Überleben)