

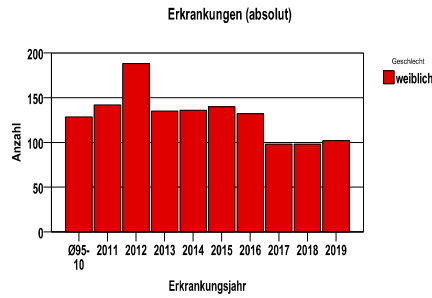
Carcinoma in situ der Cervix uteri D06

Durchschnittlich erfasste Erkrankungszahlen

Zeitraum	Geschlecht	N	rohe Rate	altersstandardisierte Rate (ESR)*	arithm. Alter Jahre	medianes Alter Jahre	Vergleich medianes Alter	Vergleichsquelle
2014 - 2018	weiblich	604	39,4	51,8	39,2	36,0	37,4	GKR, NeueBL 2003-2004

* europastandardisierte Rate

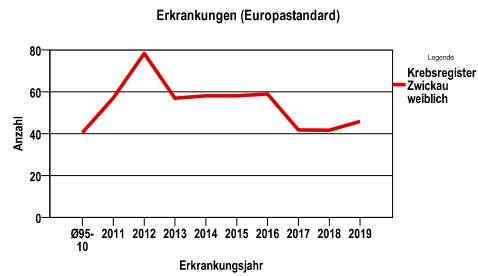
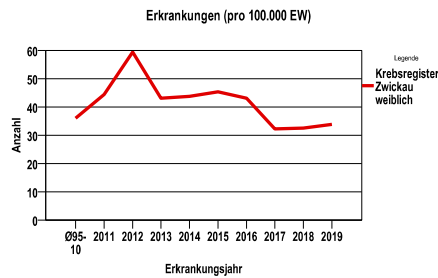
Anzahl Neuerkrankungen



Neuerkrankungsraten je 100.000 Einwohner

Jahr	absolut weiblich	Rohe Rate weiblich	Stand. Rate weiblich
2019	102	33,9	45,9
2018	98	32,6	41,6
2017	98	32,3	41,7
2016	132	43,1	59,0
2015	140	45,4	58,1
2014	136	43,8	58,0
2013	135	43,2	57,0
2012	188	59,4	78,4
2011	142	44,5	57,0
Ø95-10	128	36,1	40,5

Stand. Rate = Europastandard



Vergleichswerte - - - -

GKR, Sachsen 2003-2004, weiblich 20,1
 GKR, NeueBL 2003-2004, weiblich 13,2

Vergleichswerte - - - -

GKR, Sachsen 2003-2004, weiblich 18,6
 GKR, NeueBL 2003-2004, weiblich 13,4

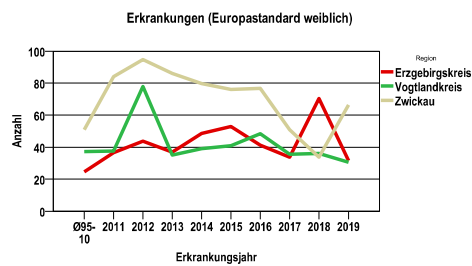
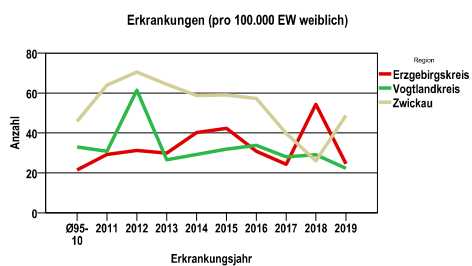
Carcinoma in situ der Cervix uteri D06

Zahl der Neuerkrankungen nach Stadt-/Landkreisen

Krebsregister Zwickau	absolut weiblich
	2019	2018	2017	2016	2015
Erzgebirgskreis (anteilig 33,4%)	14	31	14	18	25
Vogtlandkreis	26	34	33	40	38
Zwickau (anteilig 78,3%)	62	33	51	74	77

Neuerkrankungsrate nach Stadt-/Landkreisen (n/100.000 Einwohner), altersstandardisiert (ESR)

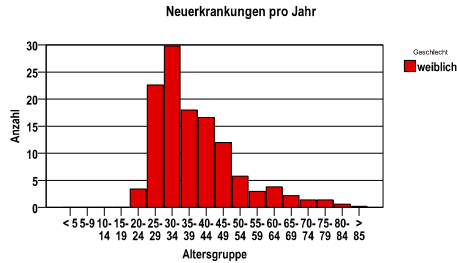
Region	Stand. Rate weiblich
	2019	2018	2017	2016	2015
Erzgebirgskreis	31,5	70,4	33,7	41,3	52,9
Vogtlandkreis	30,6	36,1	35,6	48,4	41,0
Zwickau	66,4	33,8	51,0	76,7	76,1



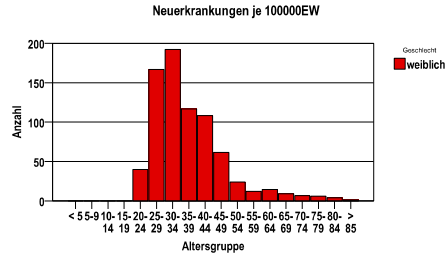
Carcinoma in situ der Cervix uteri D06

Diagnosejahre
2014 bis 2018

Neuerkrankungen pro Jahr nach Altersgruppen

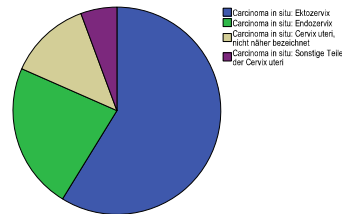


Neuerkrankungen/100.000 EW nach Altersgruppen



Verteilung der ICD10

ICD-10	Bezeichnung	ges.	%ges.
D06.0	Carcinoma in situ: Endozervix	138	22,8
D06.1	Carcinoma in situ: Ektozervix	355	58,8
D06.7	Carcinoma in situ: Sonstige Teile der Cervix uteri	34	5,6
D06.9	Carcinoma in situ: Cervix uteri, nicht näher bezeichnet	77	12,7
	Gesamt	604	.



Häufigkeit der Tumorerkrankungen nach der Lokalisation (ICD-O)

ICD-O	Bezeichnung	w	%w	ges.	%ges.
C53.1	Ektozervix	355	58,8	355	58,8
C53.0	Endozervix	138	22,8	138	22,8
C53.9	Cervix uteri	77	12,7	77	12,7
C53.8	Cervix uteri, mehrere Teilbereiche überlappend	34	5,6	34	5,6
	Gesamt	604	100,0	604	.

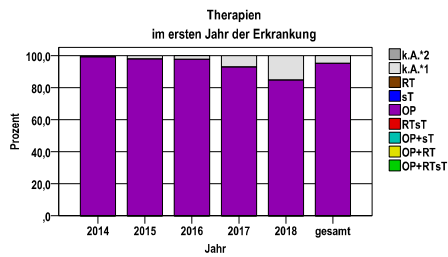
Histologische Häufigkeitsverteilung

Bezeichnung	M-Code	N	%	gesamt
Squamöse intraepitheliale Neoplasie, hochgradig	8077/2	503	83,3%	83,3%
Plattenepithel-Carcinoma in situ o.n.A.	8070/2	76	12,6%	12,6%
Adenocarcinoma in situ o.n.A.	8140/2	23	3,8%	3,8%
sonstige in situ Histologien		2	0,3%	0,3%
in situ Histologien gesamt		604		100%

Carcinoma in situ der Cervix uteri D06

Therapien im ersten Jahr nach Diagnosenstellung*

Jahr	OP+RTsT	OP+RT	OP+sT	RTsT	OP	sT	RT	k.A.*1	k.A.*2	gesamt	OP %
2014	0	0	0	0	135	0	0	1	0	136	99,3
2015	0	0	0	0	137	0	0	3	0	140	97,9
2016	0	0	0	0	129	0	0	3	0	132	97,7
2017	0	0	0	0	91	0	0	7	0	98	92,9
2018	0	0	0	0	83	0	0	15	0	98	84,7
gesamt	0	0	0	0	575	0	0	29	0	604	95,2
%	0	0	0	0	95	0	0	5	0	100	.



OP = Operation
sT = systemische Therapie
RT = Strahlentherapie
k.A. = keine Angabe

k.A.*1 = keine tumorspezifische Therapie, jedoch histologisch gesichert
k.A.*2 = keine tumorspezifische Therapie, nur klinische Sicherung des Tumors

Diagnosejahre
2014 bis 2018

Operationen im ersten Jahr nach Diagnosenstellung*

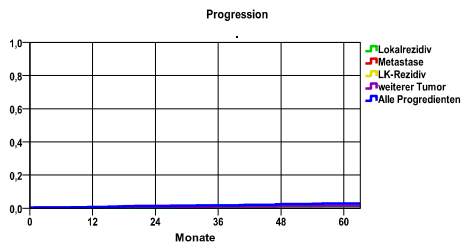
OPS	Anzahl	%	OPS-Schlüssel Version 2015
5-671	535	93,0	Konisation der Cervix uteri
5-683	155	27,0	Uterusexstirpation [Hysterektomie]
5-685	3	,5	Radikale Uterusexstirpation
5-672	2	,3	Andere Exzision und Destruktion von erkranktem Gewebe der Cervix uteri
gesamt	575	.	

gesamt = Anzahl der operierten Fälle (entspricht der OP-Anzahl der vorhergehende Tabelle); Mehrfachnennungen bei den OPS-Nummern sind pro Fall möglich; Prozentzahl bezieht sich auf den Anteil an den operierten Gesamtfällen

*Bei Eintritt eines Rezidivs werden weitere Therapien nicht ausgewiesen.

Carcinoma in situ der Cervix uteri D06

Diagnosejahre
2010 bis 2015

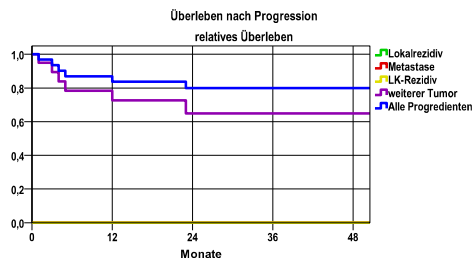


mediane ereignisfreie Zeit

Lokalrezidiv >5,0 Jahre
 Metastase >5,0 Jahre
 LK-Rezidiv >5,0 Jahre
 weiterer Tumor >5,0 Jahre
 Alle Progredienten >5,0 Jahre

Ereignis	Monate	%	95%CI	N	zens.+† %	zens. %	E
Lokalrezidiv	12	,1	-,1- ,3	868	1,4	,7	1
	24	,5	,0- ,9		1,6	,9	4
	36	,7	,1- 1,3		11,2	10,5	6
	48	1,1	,4- 1,9		26,4	25,6	9
	60	1,3	,5- 2,1		41,2	40,3	10
Metastase	12	.	.- .	868	1,4	,7	0
	24	.	.- .		1,6	,9	0
	36	.	.- .		11,3	10,6	0
	48	.	.- .		26,7	25,9	0
	60	.	.- .		41,6	40,7	0
LK-Rezidiv	12	.	.- .	868	1,4	,7	0
	24	.	.- .		1,6	,9	0
	36	.	.- .		11,3	10,6	0
	48	.	.- .		26,7	25,9	0
	60	.	.- .		41,6	40,7	0
weiterer Tumor	12	,6	,1- 1,1	868	1,3	,7	5
	24	,9	,3- 1,6		1,5	,9	8
	36	1,1	,4- 1,7		11,2	10,6	9
	48	1,4	,6- 2,2		26,5	25,9	11
	60	1,5	,7- 2,4		41,1	40,4	12
Alle Progredienten	12	,7	,1- 1,2	868	1,3	,7	6
	24	1,4	,6- 2,2		1,5	,9	12
	36	1,8	,9- 2,6		11,1	10,5	15
	48	2,5	1,4- 3,6		26,2	25,6	20
	60	2,8	1,7- 4,0		40,8	40,1	22

N = Anzahl der Fälle mit Vollremission
 E = Anzahl der Ereignisse



Ereignis	beob. Überl.	rel. Überl.	95%-KI ±	N	zens. %
Lokalrezidiv	,0	,0	.	12	66,7
Metastase	,0	,0	.	0	.
LK-Rezidiv	,0	,0	.	0	.
weiterer Tumor	64,2	64,8	.	21	38,1
Alle Progredienten	79,4	80,0	.	33	48,5

medianes Überleben nach Progression

Lokalrezidiv >4,0 Jahre
 Metastase >4,0 Jahre
 LK-Rezidiv >4,0 Jahre
 weiterer Tumor >4,0 Jahre
 Alle Progredienten >4,0 Jahre

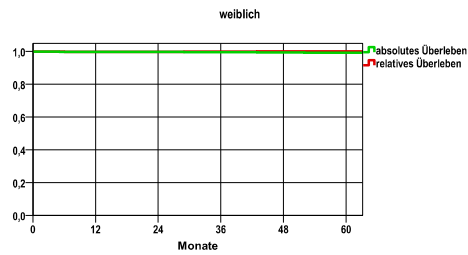
Carcinoma in situ der Cervix uteri D06

Diagnosejahre
2010 bis 2015

Überleben gesamt

Jahr	beob. Überl.	rel. Überl.	95%-KI ±	N	zens. %
1	99,7	99,7	,4	886	,0
3	99,5	99,9	,4	.	,0
4	99,4	100,0	,5	.	10,9
5	99,3	100,0	,6	.	82,6

nur Ersterkrankungen



mediane Überlebenszeit

>5,0 Jahre

Vergleichswert - - - - , 5-Jahres-Überleben (%)