

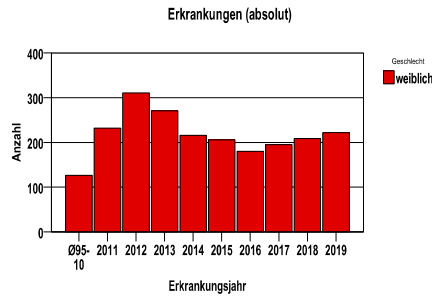
Carcinoma in situ der Cervix uteri D06

Durchschnittlich erfasste Erkrankungszahlen

Zeitraum	Geschlecht	N	rohe Rate	altersstandardisierte Rate (ESR)*	arithm. Alter Jahre	medianes Alter Jahre	Vergleich medianes Alter	Vergleichsquelle
2014 - 2018	weiblich	1006	46,3	58,2	39,1	36,0	37,4	GKR, NeueBL 2003-2004

* europastandardisierte Rate

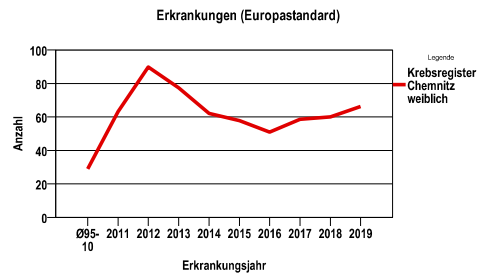
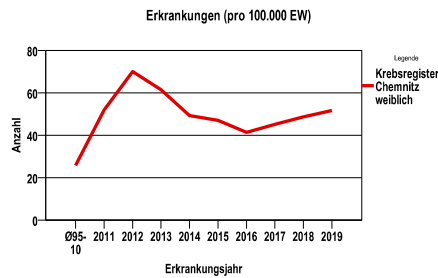
Anzahl Neuerkrankungen



Neuerkrankungsraten je 100.000 Einwohner

Jahr	absolut weiblich	Rohe Rate weiblich	Stand. Rate weiblich
2019	222	51,6	66,2
2018	209	48,6	60,0
2017	195	45,1	58,6
2016	180	41,4	51,0
2015	206	47,1	57,8
2014	216	49,3	62,0
2013	271	61,6	77,4
2012	311	70,2	89,8
2011	232	52,0	63,2
Ø95-10	127	25,8	28,9

Stand. Rate = Europastandard



Vergleichswerte - - - -

GKR, Sachsen 2003-2004, weiblich 20,1
 GKR, NeueBL 2003-2004, weiblich 13,2

Vergleichswerte - - - -

GKR, Sachsen 2003-2004, weiblich 18,6
 GKR, NeueBL 2003-2004, weiblich 13,4

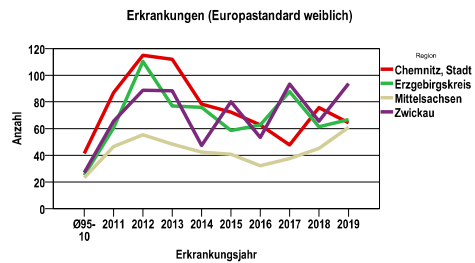
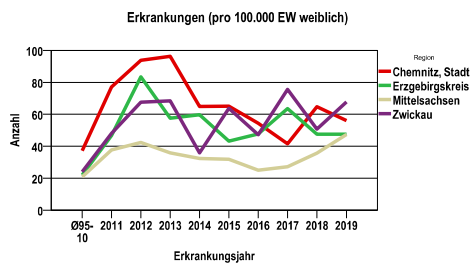
Carcinoma in situ der Cervix uteri D06

Zahl der Neuerkrankungen nach Stadt-/Landkreisen

Krebsregister Chemnitz	absolut weiblich
	2019	2018	2017	2016	2015
Chemnitz, Stadt	70	81	52	68	82
Erzgebirgskreis (anteilig 66,6%)	55	55	74	56	51
Mittelsachsen	73	55	42	39	50
Zwickau (anteilig 21,7%)	24	18	27	17	23

Neuerkrankungsrate nach Stadt-/Landkreisen (n/100.000 Einwohner), altersstandardisiert (ESR)

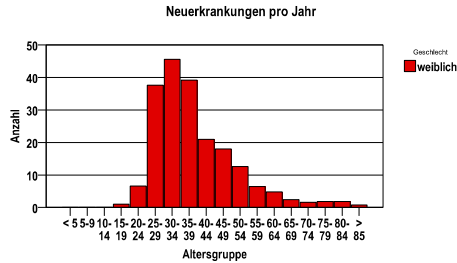
Region	Stand. Rate weiblich
	2019	2018	2017	2016	2015
Chemnitz, Stadt	64,3	75,8	47,7	62,8	72,3
Erzgebirgskreis	66,8	61,3	87,7	62,6	58,5
Mittelsachsen	60,9	45,1	37,6	32,2	40,7
Zwickau	93,6	65,4	93,3	53,3	80,0



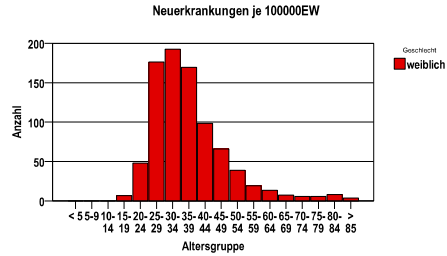
Carcinoma in situ der Cervix uteri D06

Diagnosejahre
2014 bis 2018

Neuerkrankungen pro Jahr nach Altersgruppen

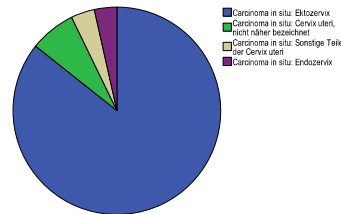


Neuerkrankungen/100.000 EW nach Altersgruppen



Verteilung der ICD10

ICD-10	Bezeichnung	ges.	%ges.
D06.0	Carcinoma in situ: Endozervix	35	3,5
D06.1	Carcinoma in situ: Ektozervix	862	85,7
D06.7	Carcinoma in situ: Sonstige Teile der Cervix uteri	37	3,7
D06.9	Carcinoma in situ: Cervix uteri, nicht näher bezeichnet	72	7,2
	Gesamt	1006	.



Häufigkeit der Tumorerkrankungen nach der Lokalisation (ICD-O)

ICD-O	Bezeichnung	w	%w	ges.	%ges.
C53.1	Ektozervix	862	85,7	862	85,7
C53.9	Cervix uteri	72	7,2	72	7,2
C53.8	Cervix uteri, mehrere Teilbereiche überlappend	37	3,7	37	3,7
C53.0	Endozervix	35	3,5	35	3,5
	Gesamt	1006	100,0	1006	.

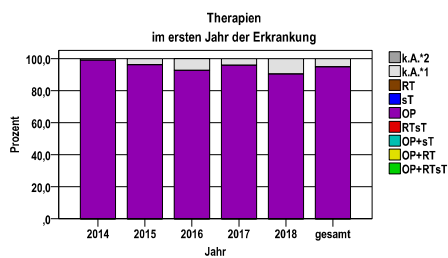
Histologische Häufigkeitsverteilung

Bezeichnung	M-Code	N	%	gesamt
Squamöse intraepitheliale Neoplasie, hochgradig	8077/2	979	97,3%	97,3%
sonstige in situ Histologien		27	2,7%	2,7%
in situ Histologien gesamt		1006		100%

Carcinoma in situ der Cervix uteri D06

Therapien im ersten Jahr nach Diagnosenstellung*

Jahr	OP+RTsT	OP+RT	OP+sT	RTsT	OP	sT	RT	k.A.*1	k.A.*2	gesamt	OP %
2014	0	0	0	0	214	0	0	2	0	216	99,1
2015	0	0	0	0	198	0	0	8	0	206	96,1
2016	0	0	0	0	167	0	0	13	0	180	92,8
2017	0	0	0	0	187	0	0	8	0	195	95,9
2018	0	0	0	0	189	0	0	20	0	209	90,4
gesamt	0	0	0	0	955	0	0	51	0	1006	94,9
%	0	0	0	0	95	0	0	5	0	100	.



OP = Operation
sT = systemische Therapie
RT = Strahlentherapie
k.A. = keine Angabe

k.A.*1 = keine tumorspezifische Therapie, jedoch histologisch gesichert
k.A.*2 = keine tumorspezifische Therapie, nur klinische Sicherung des Tumors

Diagnosejahre
2014 bis 2018

Operationen im ersten Jahr nach Diagnosenstellung*

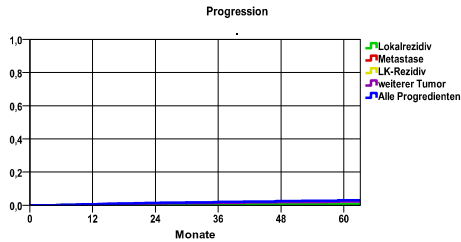
OPS	Anzahl	%	OPS-Schlüssel Version 2015
5-671	903	94,6	Konisation der Cervix uteri
5-683	76	8,0	Uterusexstirpation [Hysterektomie]
5-672	21	2,2	Andere Exzision und Destruktion von erkranktem Gewebe der Cervix uteri
5-685	2	,2	Radikale Uterusexstirpation
gesamt	955	.	

gesamt = Anzahl der operierten Fälle (entspricht der OP-Anzahl der vorhergehende Tabelle); Mehrfachnennungen bei den OPS-Nummern sind pro Fall möglich; Prozentzahl bezieht sich auf den Anteil an den operierten Gesamtfällen

*Bei Eintritt eines Rezidivs werden weitere Therapien nicht ausgewiesen.

Carcinoma in situ der Cervix uteri D06

Diagnosejahre
2010 bis 2015

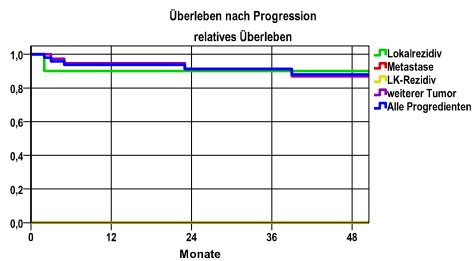


mediane ereignisfreie Zeit

Lokalrezidiv >5,0 Jahre
 Metastase >5,0 Jahre
 LK-Rezidiv >5,0 Jahre
 weiterer Tumor >5,0 Jahre
 Alle Progredienten >5,0 Jahre

Ereignis	Monate	%	95%CI	N	zens.+† %	zens. %	E
Lokalrezidiv	12	,2	-,1- ,4	1306	,1	,0	2
	24	,4	,0- ,7		,5	,2	5
	36	,5	,1- ,9		8,0	7,5	7
	48	,7	,3- 1,2		19,5	18,8	9
	60	,7	-, -		37,2	36,3	9
Metastase	12	.	-, -	1306	,1	,0	0
	24	.	-, -		,5	,2	0
	36	.	-, -		8,0	7,5	0
	48	.	-, -		19,6	18,8	0
	60	.	-, -		37,4	36,5	0
LK-Rezidiv	12	.	-, -	1306	,1	,0	0
	24	.	-, -		,5	,2	0
	36	.	-, -		8,0	7,5	0
	48	.	-, -		19,6	18,8	0
	60	.	-, -		37,4	36,5	0
weiterer Tumor	12	,5	,1- ,8	1306	,1	,0	6
	24	1,1	,5- 1,6		,3	,2	14
	36	1,5	,8- 2,1		7,7	7,4	19
	48	1,8	1,1- 2,6		19,2	18,7	23
	60	2,3	1,4- 3,1		36,9	36,2	27
Alle Progredienten	12	,6	,2- 1,0	1306	,1	,0	8
	24	1,5	,8- 2,1		,3	,2	19
	36	2,0	1,2- 2,8		7,7	7,4	26
	48	2,6	1,7- 3,4		19,1	18,6	32
	60	3,0	2,0- 4,0		36,7	36,0	36

N = Anzahl der Fälle mit Vollremission
 E = Anzahl der Ereignisse



Ereignis	beob. Überl.	rel. Überl.	95%-KI ±	N	zens. %
Lokalrezidiv	90,0	90,1	.	12	66,7
Metastase	,0	,0	.	0	.
LK-Rezidiv	,0	,0	.	0	.
weiterer Tumor	85,8	86,9	13,4	40	67,5
Alle Progredienten	86,7	88,0	11,3	51	66,7

medianes Überleben nach Progression

Lokalrezidiv >4,0 Jahre
 Metastase >4,0 Jahre
 LK-Rezidiv >4,0 Jahre
 weiterer Tumor >4,0 Jahre
 Alle Progredienten >4,0 Jahre

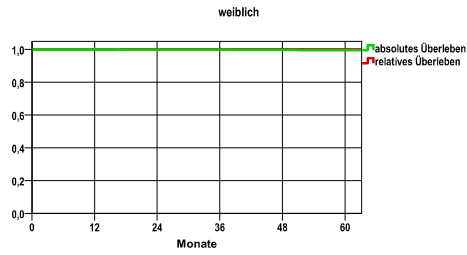
Carcinoma in situ der Cervix uteri D06

Diagnosejahre
2010 bis 2015

Überleben gesamt

Jahr	beob. Überl.	rel. Überl.	95%-KI ±	N	zens. %
1	100,0	100,0	.	0	.
2	99,9	100,0	,1	.	,0
4	99,6	100,0	,3	.	9,2
5	99,5	100,0	,4	.	84,9

nur Ersterkrankungen



mediane Überlebenszeit

>5,0 Jahre

Vergleichswert - - - - , 5-Jahres-Überleben (%)