

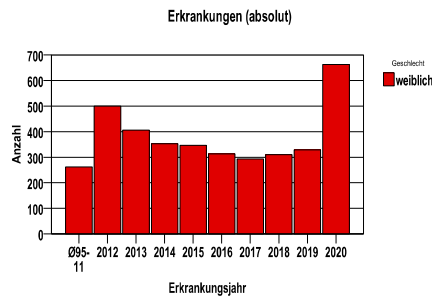
**EB Chemnitz-Zwickau (West Sachsen) Chemnitz, Stadt, Erzgebirgskreis, Mittelsachsen, Vogtlandkreis, Zwickau**  
**Carcinoma in situ der Cervix uteri D06**

**Durchschnittlich erfasste Erkrankungszahlen**

Zeitraum	Geschlecht	N	rohe Rate	altersstandardisierte Rate (ESR)*	arithm. Alter Jahre	medianes Alter Jahre	Vergleich medianes Alter	Vergleichsquelle
2015 - 2019	weiblich	1592	43,2	55,5	39,3	36,2	37,4	GKR, NeueBL 2003-2004

\* europastandardisierte Rate

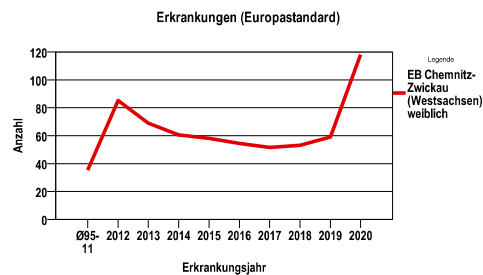
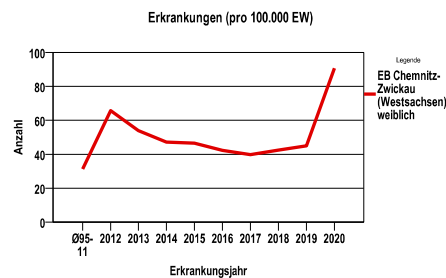
**Anzahl Neuerkrankungen**



**Neuerkrankungsraten je 100.000 Einwohner**

Jahr	absolut weiblich	Rohe Rate weiblich	Stand. Rate weiblich
2020	663	90,7	118,1
2019	329	45,0	59,0
2018	310	42,4	53,0
2017	293	39,8	51,6
2016	313	42,3	54,5
2015	347	46,5	58,1
2014	353	47,2	60,6
2013	406	53,9	68,9
2012	500	65,8	85,3
Ø95-11	262	31,2	35,4

Stand. Rate = Europastandard



**Vergleichswerte - - - -**

GKR, Sachsen 2003-2004, weiblich	20,1
GKR, NeueBL 2003-2004, weiblich	13,2

**Vergleichswerte - - - -**

GKR, Sachsen 2003-2004, weiblich	18,6
GKR, NeueBL 2003-2004, weiblich	13,4

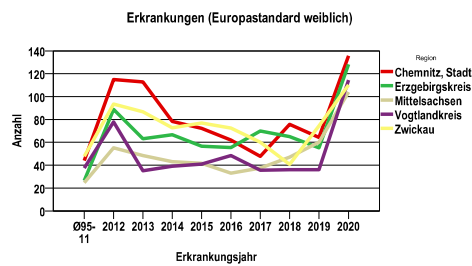
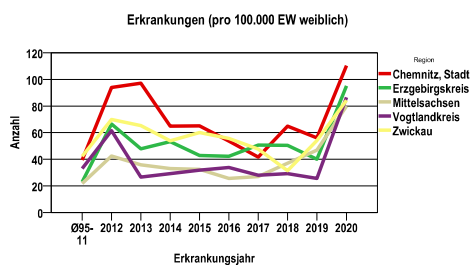
**EB Chemnitz-Zwickau (West Sachsen) Chemnitz, Stadt, Erzgebirgskreis, Mittelsachsen, Vogtlandkreis, Zwickau**  
**Carcinoma in situ der Cervix uteri D06**

**Zahl der Neuerkrankungen nach Stadt-/Landkreisen**

EB Chemnitz-Zwickau (West Sachsen)	absolut weiblich	.	.	.	.
	2020	2019	2018	2017	2016
Chemnitz, Stadt	138	70	81	52	67
Erzgebirgskreis	164	69	87	88	74
Mittelsachsen	123	72	57	42	40
Vogtlandkreis	101	30	34	33	40
Zwickau	137	88	51	78	92

**Neuerkrankungsrate nach Stadt-/Landkreisen (n/100.000 Einwohner), altersstandardisiert (ESR)**

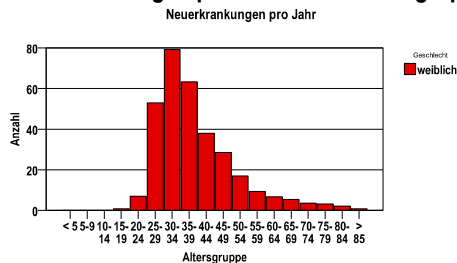
Region	Stand. Rate weiblich	.	.	.	.
	2020	2019	2018	2017	2016
Chemnitz, Stadt	135,6	64,3	75,8	47,7	61,9
Erzgebirgskreis	128,2	55,2	65,1	69,8	55,5
Mittelsachsen	103,9	60,0	46,9	37,6	33,1
Vogtlandkreis	114,5	36,2	36,1	35,6	48,4
Zwickau	110,2	74,2	40,7	60,2	72,5



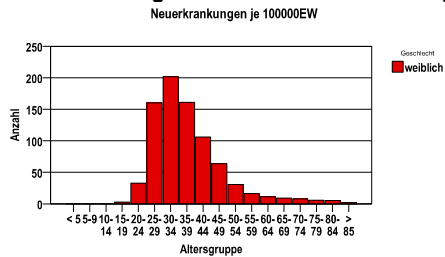
**Carcinoma in situ der Cervix uteri D06**

Diagnosejahre
2015 bis 2019

**Neuerkrankungen pro Jahr nach Altersgruppen**

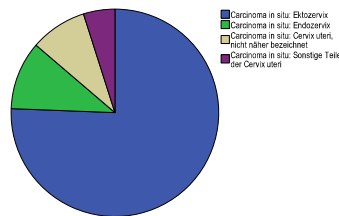


**Neuerkrankungen/100.000 EW nach Altersgruppen**



Verteilung der ICD10

ICD-10	Bezeichnung	ges.	%ges.
D06.0	Carcinoma in situ: Endozervix	170	10,7
D06.1	Carcinoma in situ: Ektozervix	1204	75,6
D06.7	Carcinoma in situ: Sonstige Teile der Cervix uteri	78	4,9
D06.9	Carcinoma in situ: Cervix uteri, nicht näher bezeichnet	140	8,8
	Gesamt	1592	.



**Häufigkeit der Tumorerkrankungen nach der Lokalisation (ICD-O)**

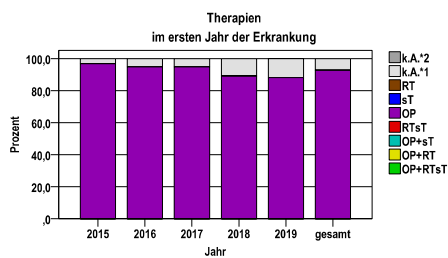
ICD-O	Bezeichnung	w	%w	ges.	%ges.
C53.1	Ektozervix	1204	75,6	1204	75,6
C53.0	Endozervix	170	10,7	170	10,7
C53.9	Cervix uteri	140	8,8	140	8,8
C53.8	Cervix uteri, mehrere Teilbereiche überlappend	78	4,9	78	4,9
	Gesamt	1592	100,0	1592	.

**Histologische Häufigkeitsverteilung**

Bezeichnung	M-Code	N	%	gesamt
Squamöse intraepitheliale Neoplasie, hochgradig	8077/2	1477	92,8%	92,8%
Plattenepithel-Carcinoma in situ o.n.A.	8070/2	59	3,7%	3,7%
Adenocarcinoma in situ o.n.A.	8140/2	50	3,1%	3,1%
sonstige in situ Histologien		6	0,4%	0,4%
in situ Histologien gesamt		1592		100%

**Therapien im ersten Jahr nach Diagnosenstellung\***

Jahr	OP+RTsT	OP+RT	OP+sT	RTsT	OP	sT	RT	k.A.*1	k.A.*2	gesamt	OP %
2015	0	0	0	0	336	0	0	11	0	347	96,8
2016	0	0	0	0	297	0	0	16	0	313	94,9
2017	0	0	0	0	278	0	0	15	0	293	94,9
2018	0	0	0	0	276	1	0	33	0	310	89,0
2019	0	0	0	0	290	0	0	39	0	329	88,1
gesamt	0	0	0	0	1477	1	0	114	0	1592	92,8
%	0	0	0	0	93	0	0	7	0	100	.



OP = Operation  
sT = systemische Therapie  
RT = Strahlentherapie  
k.A. = keine Angabe

k.A.\*1 = keine tumorspezifische Therapie, jedoch histologisch gesichert  
k.A.\*2 = keine tumorspezifische Therapie, nur klinische Sicherung des Tumors

Diagnosejahre
2015 bis 2019

**Operationen im ersten Jahr nach Diagnosenstellung\***

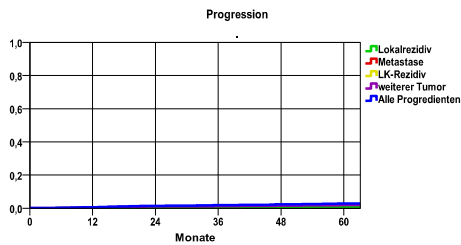
OPS	Anzahl	%	OPS-Schlüssel Version 2015
5-671	1374	93,0	Konisation der Cervix uteri
5-683	231	15,6	Uterusexstirpation [Hysterektomie]
5-672	24	1,6	Andere Exzision und Destruktion von erkranktem Gewebe der Cervix uteri
5-685	5	,3	Radikale Uterusexstirpation
gesamt	1477	.	

gesamt = Anzahl der operierten Fälle (entspricht der OP-Anzahl der vorhergehende Tabelle); Mehrfachnennungen bei den OPS-Nummern sind pro Fall möglich; Prozentzahl bezieht sich auf den Anteil an den operierten Gesamtfällen

\*Bei Eintritt eines Rezidivs werden weitere Therapien nicht ausgewiesen.

**EB Chemnitz-Zwickau (Westsachsen) Chemnitz, Stadt, Erzgebirgskreis, Mittelsachsen, Vogtlandkreis, Zwickau**  
**Carcinoma in situ der Cervix uteri D06**

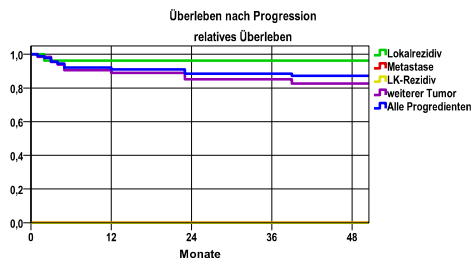
**Diagnosejahre**  
 2010 bis 2015



**mediane ereignisfreie Zeit**  
 Lokalrezidiv >5,0 Jahre  
 Metastase >5,0 Jahre  
 LK-Rezidiv >5,0 Jahre  
 weiterer Tumor >5,0 Jahre  
 Alle Progredienten >5,0 Jahre

Ereignis	Monate	%	95%CI	N	zens.+† %	zens. %	E
Lokalrezidiv	12	,1	,0- ,3	2177	,4	,0	3
	24	,4	,1- ,7		,7	,3	9
	36	,6	,3- ,9		,9	,4	13
	48	,8	,5- 1,2		10,6	9,7	18
	60	1,0	,5- 1,4		23,9	22,9	20
Metastase	12	.	.- .	2177	,4	,0	0
	24	.	.- .		,7	,3	0
	36	.	.- .		,9	,4	0
	48	.	.- .		10,6	9,8	0
	60	.	.- .		24,2	23,2	0
LK-Rezidiv	12	.	.- .	2177	,4	,0	0
	24	.	.- .		,7	,3	0
	36	.	.- .		,9	,4	0
	48	.	.- .		10,6	9,8	0
	60	.	.- .		24,2	23,2	0
weiterer Tumor	12	,5	,2- ,8	2177	,3	,0	11
	24	1,0	,6- 1,4		,6	,3	22
	36	1,3	,8- 1,8		,8	,4	28
	48	1,6	1,1- 2,1		10,4	9,8	34
	60	1,9	1,3- 2,4		23,8	23,0	39
Alle Progredienten	12	,6	,3- 1,0	2177	,3	,0	14
	24	1,4	,9- 1,9		,6	,3	31
	36	1,9	1,3- 2,5		,8	,4	41
	48	2,4	1,8- 3,1		10,3	9,7	52
	60	2,8	2,1- 3,5		23,5	22,7	59

**N = Anzahl der Fälle mit Vollremission**  
**E = Anzahl der Ereignisse**



Ereignis	beob. Überl.	rel. Überl.	95%-KI ±	N	zens. %
Lokalrezidiv	96,2	96,2	.	27	63,0
Metastase	,0	,0	.	0	.
LK-Rezidiv	,0	,0	.	0	.
weiterer Tumor	81,5	82,7	10,8	74	54,1
Alle Progredienten	85,9	87,2	7,9	100	56,0

**medianes Überleben nach Progression**  
 Lokalrezidiv >4,0 Jahre  
 Metastase >4,0 Jahre  
 LK-Rezidiv >4,0 Jahre  
 weiterer Tumor >4,0 Jahre  
 Alle Progredienten >4,0 Jahre

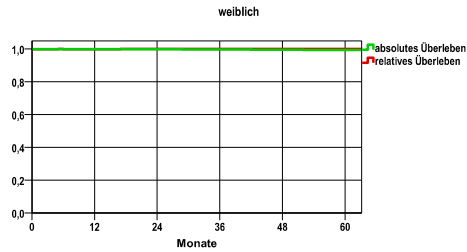
**EB Chemnitz-Zwickau (West Sachsen) Chemnitz, Stadt, Erzgebirgskreis, Mittelsachsen, Vogtlandkreis, Zwickau**  
**Carcinoma in situ der Cervix uteri D06**

<b>Diagnosejahre</b>
2010 bis 2015

**Überleben gesamt**

Jahr	beob. Überl.	rel. Überl.	95%-KI ±	N	zens. %
1	99,9	99,9	,1	2334	,0
2	99,8	100,0	,2	.	,0
3	99,8	100,0	,2	.	,0
4	99,5	100,0	,3	.	,0
5	99,4	100,0	,3	.	80,7

nur Ersterkrankungen



**mediane Überlebenszeit**

>5,0 Jahre

**Vergleichswert - - - - , 5-Jahres-Überleben (%)**