

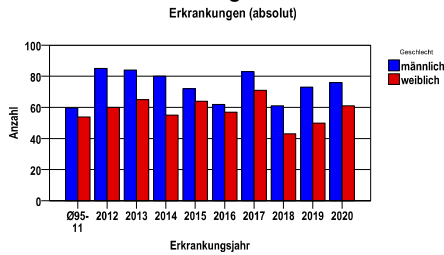
Leukämien C91-95

Durchschnittlich erfasste Erkrankungszahlen

Zeitraum	Geschlecht	N	rohe Rate	altersstandardisierte Rate (ESR)*	arithm. Alter Jahre	medianes Alter Jahre	Vergleich medianes Alter	Vergleichsquelle
2015 - 2019	männlich	351	24,3	13,9	68,4	72,2	71,0	RKI, BRD 2017-2018
	weiblich	285	18,7	9,0	71,0	74,3	73,5	

* europastandardisierte Rate

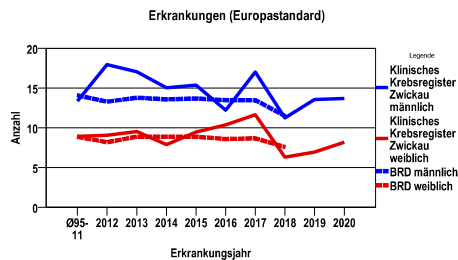
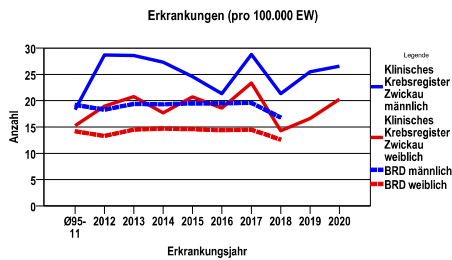
Anzahl Neuerkrankungen



Absolute Neuerkrankungen und Neuerkrankungsraten je 100.000 Einwohner

Jahr	absolut männlich	absolut weiblich	Rohe Rate männlich	Rohe Rate weiblich	Stand. Rate männlich	Stand. Rate weiblich
2020	76	61	26,6	20,3	13,7	8,2
2019	73	50	25,5	16,6	13,6	7,0
2018	61	43	21,3	14,3	11,2	6,3
2017	83	71	28,8	23,4	17,0	11,7
2016	62	57	21,3	18,6	12,2	10,4
2015	72	64	24,6	20,7	15,4	9,5
2014	80	55	27,3	17,7	15,0	7,9
2013	84	65	28,6	20,8	17,1	9,5
2012	85	60	28,7	19,0	18,0	9,1
Ø95-11	60	54	18,3	15,3	13,4	8,9

Stand. Rate = Europastandard



Vergleichswerte

RKI, BRD 2018, männlich	16,8
RKI, Sachsen 2003-2004, männlich	14,2
RKI, BRD 2018, weiblich	12,6
RKI, Sachsen 2003-2004, weiblich	13,2

Vergleichswerte

RKI, BRD 2018, männlich	11,5
RKI, Sachsen 2003-2004, männlich	11,1
RKI, BRD 2018, weiblich	7,6
RKI, Sachsen 2003-2004, weiblich	7,5

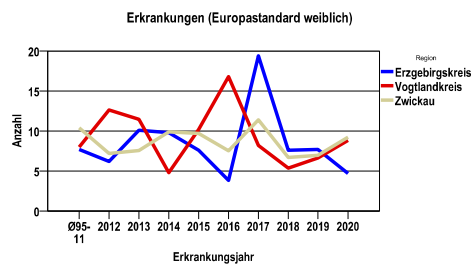
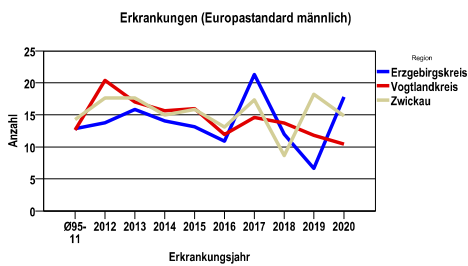
Klinisches Krebsregister Zwickau Erzgebirgskreis, Vogtlandkreis, Zwickau
Leukämien C91-95

Zahl der Neuerkrankungen nach Stadt-/Landkreisen

Klinisches Krebsregister Zwickau	absolut männlich	absolut weiblich
	2020	2019	2018	2017	2016	2020	2019	2018	2017	2016
Erzgebirgskreis (anteilig 33,0%)	18	8	13	19	11	8	10	10	20	3
Vogtlandkreis	22	26	29	32	25	22	20	15	21	31
Zwickau (anteilig 78,3%)	36	39	19	32	26	31	20	18	30	23

Neuerkrankungsrate nach Stadt-/Landkreisen (n/100.000 Einwohner), altersstandardisiert (ESR)

Region	Stand. Rate männlich	Stand. Rate weiblich
	2020	2019	2018	2017	2016	2020	2019	2018	2017	2016
Erzgebirgskreis	17,8	6,7	12,0	21,3	10,9	4,7	7,7	7,6	19,4	3,8
Vogtlandkreis	10,4	11,8	13,7	14,6	11,9	8,8	6,6	5,4	8,2	16,8
Zwickau	14,9	18,2	8,7	17,3	13,1	9,2	6,9	6,7	11,4	7,5

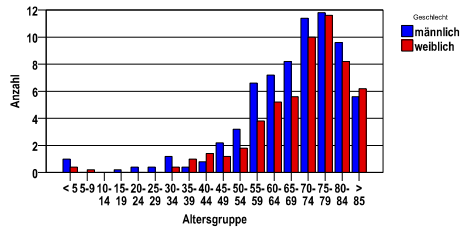


Leukämien C91-95

Diagnosejahre
2015 bis 2019

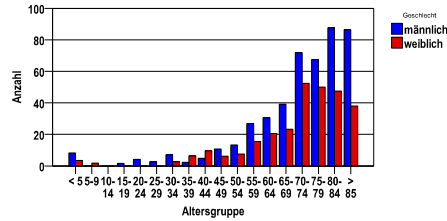
Neuerkrankungen/Jahr nach Altersgruppen

Neuerkrankungen pro Jahr



Neuerkrankungen/100.000 EW nach Altersgruppen

Neuerkrankungen je 100000EW



Häufigkeit der Tumorerkrankungen nach der Lokalisation (ICD-O)

ICD-O	Bezeichnung	m	%m	w	%w	ges.	%ges.
C42.1	Knochenmark	313	89,2	260	91,2	573	90,1
C42.0	Blut	24	6,8	18	6,3	42	6,6
C42.4	Hämatopoetisches System o.n.A.	5	1,4	5	1,8	10	1,6
sonst.	sonstige Lokalisationen	9	2,6	2	,7	11	1,7
	Gesamt	351	55,2	285	44,8	636	.

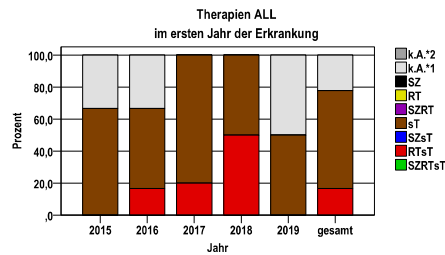
Histologische Häufigkeitsverteilung

Bezeichnung	M-Code	N	%	gesamt
Chronische lymphatische B-Zell-Leukämie/kleinzelliges lymphozytisches Lymphom	9823/3	298	46,9%	46,9%
Akute myeloische Leukämie o.n.A.	9861/3	62	9,7%	9,7%
Akute myeloische Leukämie mit Ausreifung	9874/3	37	5,8%	5,8%
Chronische myeloische Leukämie, BCR/ABL positiv	9875/3	31	4,9%	4,9%
Chronische myeloische Leukämie o.n.A.	9863/3	30	4,7%	4,7%
Chronische myelomonozytäre Leukämie o.n.A.	9945/3	22	3,5%	3,5%
Akute myeloische Leukämie mit Myelodysplasie-ähnlichen Veränderungen	9895/3	22	3,5%	3,5%
Akute myeloische Leukämie ohne Ausreifung	9873/3	18	2,8%	2,8%
Haarzell-Leukämie	9940/3	16	2,5%	2,5%
sonstige maligne Histologien		100	15,7%	15,7%
maligne Histologien gesamt		636		100%

ALL C91.0

Therapien im ersten Jahr nach Diagnosenstellung*

Jahr	SZRTsT	RTsT	SZsT	sT	SZRT	RT	SZ	k.A.*1	k.A.*2	gesamt	sT %
2015	0	0	0	2	0	0	0	1	0	3	66,7
2016	0	1	0	3	0	0	0	2	0	6	50,0
2017	0	1	0	4	0	0	0	0	0	5	80,0
2018	0	1	0	1	0	0	0	0	0	2	50,0
2019	0	0	0	1	0	0	0	1	0	2	50,0
gesamt	0	3	0	11	0	0	0	4	0	18	61,1
%	0	17	0	61	0	0	0	22	0	100	.



sT = systemische Therapie
RT = Strahlentherapie
SZ = Stammzelltransplantation

k.A.*1 = keine tumorspezifische Therapie, jedoch histologisch gesichert
k.A.*2 = keine tumorspezifische Therapie, nur klinische Sicherung des Tumors

Diagnosejahre
2015 bis 2019

Stammzelltransplantation im ersten Jahr nach Diagnosenstellung*

gesamt = Anzahl der transplantierten Fälle (entspricht der Transplantations-Anzahl der vorhergehende Tabelle); Mehrfachnennungen bei den OPS-Nummern sind pro Fall möglich; Prozentzahl bezieht sich auf den Anteil an den Gesamtfällen

*Bei Eintritt eines Rezidivs werden weitere Therapien nicht ausgewiesen.

Systemische Therapien im ersten Jahr nach Diagnosenstellung*

Beschreibung	Typ	Anzahl	%
Medikament o. n. A.	C	7	50,0
Cytarabin, Dexamethason, Etoposid, Methotrexat, Vindesin	C	3	21,4
Methotrexat	C	2	14,3
Asparaginase, Methotrexat	C	2	14,3
Cyclophosphamid, Cytarabin	C	2	14,3
Asparaginase, Daunorubicin, Dexamethason, Vincristin	C	2	14,3
Cyclophosphamid, Cytarabin, Daunorubicin, Dexamethason, Doxorubicin, Mercaptopurin, Methotrexat, Prednison, Tioguanin, Vincristin	C	2	14,3
Cyclophosphamid	C	1	7,1
Vincristin	C	1	7,1
Cyclophosphamid, Fludarabin	C	1	7,1
Cytarabin	C	1	7,1
Fludarabin	C	1	7,1
Mercaptopurin, Methotrexat	C	1	7,1
Asparaginase	C	1	7,1
Decitabin	C	1	7,1
Cytarabin, Dexamethason, Methotrexat	C	1	7,1
Cyclophosphamid, Cytarabin, Mercaptopurin	C	1	7,1
Idarubicin, Vincristin	C	1	7,1
Cytarabin, Dexamethason, Ifosfamid, Methotrexat, Teniposid	C	1	7,1
Cyclophosphamid, Prednison	C	1	7,1
Asparaginase, Mercaptopurin, Methotrexat	C	1	7,1
Cyclophosphamid, Dexamethason	C	1	7,1
Cyclophosphamid, Cytarabin, Mercaptopurin, Methotrexat	C	1	7,1
Cyclophosphamid, Dexamethason, Methotrexat	C	1	7,1
Asparaginase, Daunorubicin, Dexamethason, Rituximab, Vincristin	C	1	7,1
Cyclophosphamid, Cytarabin, Mesna	C	1	7,1
Cyclophosphamid, Cytarabin, Dexamethason, Doxorubicin, Methotrexat, Vincristin	C	1	7,1
Imatinib	I	5	35,7
Rituximab	I	4	28,6
Dasatinib	I	1	7,1

Protokolltyp:
CP – Polychemoth.
CM – Monochemoth.
IC – Immun-/Chemoth.
CH – Chemo-/Hormonth.
H – Hormontherapie
I – Immuntherapie
IU – unspezif. Immunth.
IS – spezif. Immunth.

Leukämien C91-95

gesamt Anzahl der Fälle		14	.
-------------------------	--	----	---

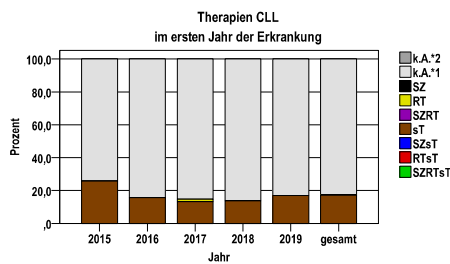
gesamt = Anzahl der therapierten Fälle; Mehrfachnennungen von Therapien sind pro Fall möglich; Prozentzahl bezieht sich auf den Anteil an den systemisch therapierten Gesamtfällen

*Bei Eintritt eines Rezidivs werden weitere Therapien nicht ausgewiesen.

CLL C91.1

Therapien im ersten Jahr nach Diagnosenstellung*

Jahr	SZRTsT	RTsT	SZsT	sT	SZRT	RT	SZ	k.A.*1	k.A.*2	gesamt	sT %
2015	0	0	0	16	0	0	0	46	0	62	25,8
2016	0	0	0	10	0	0	0	54	0	64	15,6
2017	0	0	0	9	0	1	0	58	0	68	13,2
2018	0	0	0	7	0	0	0	44	0	51	13,7
2019	0	0	0	9	0	0	0	44	0	53	17,0
gesamt	0	0	0	51	0	1	0	246	0	298	17,1
%	0	0	0	17	0	0	0	83	0	100	.



sT = systemische Therapie
RT = Strahlentherapie
SZ = Stammzellentransplantation

k.A.*1 = keine tumorspezifische Therapie, jedoch histologisch gesichert
k.A.*2 = keine tumorspezifische Therapie, nur klinische Sicherung des Tumors

Diagnosejahre
2015 bis 2019

Stammzellentransplantation im ersten Jahr nach Diagnosenstellung*

gesamt = Anzahl der transplantierten Fälle (entspricht der Transplantations-Anzahl der vorhergehende Tabelle); Mehrfachnennungen bei den OPS-Nummern sind pro Fall möglich; Prozentzahl bezieht sich auf den Anteil an den Gesamtfällen

*Bei Eintritt eines Rezidivs werden weitere Therapien nicht ausgewiesen.

Systemische Therapien im ersten Jahr nach Diagnosenstellung*

Beschreibung	Typ	Anzahl	%
Bendamustin	C	26	51,0
Cyclophosphamid, Fludarabin	C	8	15,7
Prednisolon, Vincristin	C	6	11,8
Chlorambucil	C	4	7,8
Cyclophosphamid, Doxorubicin, Prednisolon, Vincristin	C	1	2,0
Vincristin	C	1	2,0
Rituximab	I	41	80,4
Ibrutinib	I	8	15,7
Ofatumumab	I	2	3,9
GA101	I	1	2,0
Idelalisib	I	1	2,0
gesamt Anzahl der Fälle		51	.

Protokolltyp:
CP – Polychemoth.
CM – Monochemoth.
IC – Immun-/Chemoth.
CH – Chemo-/Hormonth.
H – Hormontherapie
I – Immuntherapie
IU – unspezif. Immunth.
IS – spezif. Immunth.

gesamt = Anzahl der therapierten Fälle; Mehrfachnennungen von Therapien sind pro Fall möglich; Prozentzahl bezieht sich auf den Anteil an den systemisch therapierten Gesamtfällen

*Bei Eintritt eines Rezidivs werden weitere Therapien nicht ausgewiesen.

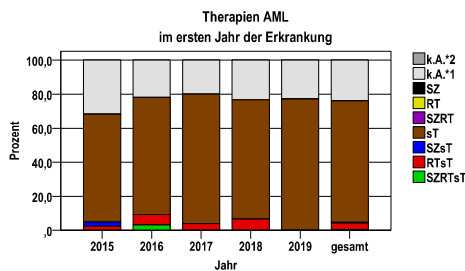
Leukämien C91-95

AML C92.0, C92.3, C92.4, C92.5, C92.6, C92.7, C92.8, C92.9, C93.0, C94.0, C94.2

Therapien im ersten Jahr nach Diagnosenstellung*

Jahr	SZRTsT	RTsT	SZsT	sT	SZRT	RT	SZ	k.A.*1	k.A.*2	gesamt	sT %
2015	0	1	1	26	0	0	0	13	0	41	63,4
2016	1	2	0	22	0	0	0	7	0	32	68,8
2017	0	2	0	38	0	0	0	10	0	50	76,0
2018	0	2	0	21	0	0	0	7	0	30	70,0
2019	0	0	0	27	0	0	0	8	0	35	77,1
gesamt	1	7	1	134	0	0	0	45	0	188	71,3
%	1	4	1	71	0	0	0	24	0	100	.

sT = systemische Therapie
 RT = Strahlentherapie
 SZ = Stammzellentransplantation



k.A.*1 = keine tumorspezifische Therapie, jedoch histologisch gesichert
 k.A.*2 = keine tumorspezifische Therapie, nur klinische Sicherung des Tumors

Diagnosejahre
2015 bis 2019

Stammzellentransplantation im ersten Jahr nach Diagnosenstellung*

OPS	Anzahl	%	OPS-Schlüssel Version 2015
8-805	2	100,0	Transfusion von peripher gewonnenen hämatopoetischen Stammzellen
gesamt	2	.	

gesamt = Anzahl der transplantierten Fälle (entspricht der Transplantations-Anzahl der vorhergehende Tabelle); Mehrfachnennungen bei den OPS-Nummern sind pro Fall möglich; Prozentzahl bezieht sich auf den Anteil an den Gesamtfällen

*Bei Eintritt eines Rezidivs werden weitere Therapien nicht ausgewiesen.

Systemische Therapien im ersten Jahr nach Diagnosenstellung*

Beschreibung	Typ	Anzahl	%
Azacitidin	C	60	42,0
Cytarabin	C	33	23,1
Cytarabin, Daunorubicin	C	30	21,0
Cytarabin, Mitoxantron	C	20	14,0
Cytarabin, Idarubicin	C	18	12,6
Hydroxycarbamid	C	12	8,4
Cytarabin, Fludarabin, Mitoxantron	C	9	6,3
Decitabin	C	8	5,6
Cytarabin, Idarubicin, Mitoxantron	C	6	4,2
Medikament o. n. A.	C	5	3,5
Fludarabin	C	3	2,1
Fludarabin, Melphalan	C	3	2,1
Cytarabin, Fludarabin	C	2	1,4
Mitoxantron	C	2	1,4
Cytarabin, Fludarabin, Idarubicin	C	2	1,4
Melphalan	C	2	1,4
Cytarabin, Daunorubicin, Tioguanin	C	2	1,4
Cytarabin, Dexamethason, Methotrexat	C	2	1,4
Busulfan, Cyclophosphamid	C	2	1,4
Busulfan, Etoposid	C	2	1,4
Fludarabin, Treosulfan	C	2	1,4
Fludarabin, Melphalan, Treosulfan	C	2	1,4
Busulfan, Fludarabin, Methotrexat	C	2	1,4
Amsacrin, Cytarabin, Fludarabin	C	2	1,4
Midostaurin	I	9	6,3
Rituximab	I	3	2,1
Antithymocyte globulin	I	3	2,1

Protokolltyp:
 CP – Polychemoth.
 CM – Monochemoth.
 IC – Immun-/Chemoth.
 CH – Chemo-/Hormonth.
 H – Hormontherapie
 I – Immuntherapie
 IU – unspezif. Immunth.
 IS – spezif. Immunth.

Leukämien C91-95

gesamt Anzahl der Fälle		143	.
-------------------------	--	-----	---

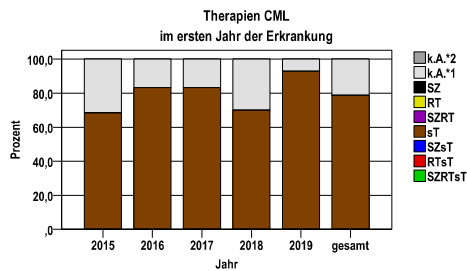
gesamt = Anzahl der therapierten Fälle; Mehrfachnennungen von Therapien sind pro Fall möglich; Prozentzahl bezieht sich auf den Anteil an den systemisch therapierten Gesamtfällen

*Bei Eintritt eines Rezidivs werden weitere Therapien nicht ausgewiesen.

CML C92.1

Therapien im ersten Jahr nach Diagnosenstellung*

Jahr	SZRTsT	RTsT	SZsT	sT	SZRT	RT	SZ	k.A.*1	k.A.*2	gesamt	sT %
2015	0	0	0	13	0	0	0	6	0	19	68,4
2016	0	0	0	5	0	0	0	1	0	6	83,3
2017	0	0	0	10	0	0	0	2	0	12	83,3
2018	0	0	0	7	0	0	0	3	0	10	70,0
2019	0	0	0	13	0	0	0	1	0	14	92,9
gesamt	0	0	0	48	0	0	0	13	0	61	78,7
%	0	0	0	79	0	0	0	21	0	100	.



sT = systemische Therapie
RT = Strahlentherapie
SZ = Stammzellentransplantation

k.A.*1 = keine tumorspezifische Therapie, jedoch histologisch gesichert
k.A.*2 = keine tumorspezifische Therapie, nur klinische Sicherung des Tumors

Diagnosejahre
2015 bis 2019

Stammzellentransplantation im ersten Jahr nach Diagnosenstellung*

Diagnosejahre	gesamt	Prozent
2015 bis 2019	0	0,0

gesamt = Anzahl der transplantierten Fälle (entspricht der Transplantations-Anzahl der vorhergehende Tabelle); Mehrfachnennungen bei den OPS-Nummern sind pro Fall möglich; Prozentzahl bezieht sich auf den Anteil an den Gesamtfällen

*Bei Eintritt eines Rezidivs werden weitere Therapien nicht ausgewiesen.

Systemische Therapien im ersten Jahr nach Diagnosenstellung*

Beschreibung	Typ	Anzahl	%	Protokolltyp:
Hydroxycarbamid	C	16	33,3	CP – Polychemoth.
Azacitidin	C	1	2,1	CM – Monochemoth.
Imatinib	I	22	45,8	IC – Immun-/Chemoth.
Nilotinib	I	19	39,6	CH – Chemo-/Hormonth.
Dasatinib	I	7	14,6	H – Hormontherapie
Interferon alpha	I	1	2,1	I – Immuntherapie
Ponatinib	I	1	2,1	IU – unspezif. Immunth.
Peginterferon alpha-2b	I	1	2,1	IS – spezif. Immunth.
gesamt Anzahl der Fälle		48	.	

gesamt = Anzahl der therapierten Fälle; Mehrfachnennungen von Therapien sind pro Fall möglich; Prozentzahl bezieht sich auf den Anteil an den systemisch therapierten Gesamtfällen

*Bei Eintritt eines Rezidivs werden weitere Therapien nicht ausgewiesen.

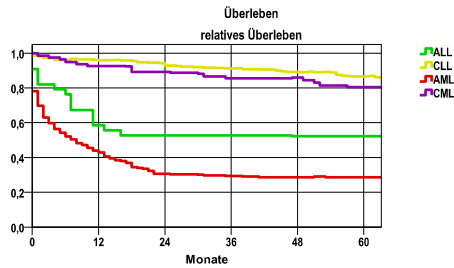
Leukämien C91-95

Diagnosejahre
2010 bis 2015

5-Jahres-Überleben nach Leukämie-Typ

Diagnose	beob. Überl.	rel. Überl.	95%-KI ±	N	zens. %
ALL	48,5	52,2	.	33	,0
CLL	71,5	86,5	4,6	362	2,5
AML	24,1	28,6	6,4	174	2,3
CML	70,0	80,4	11,6	60	8,3

nur Ersterkrankungen



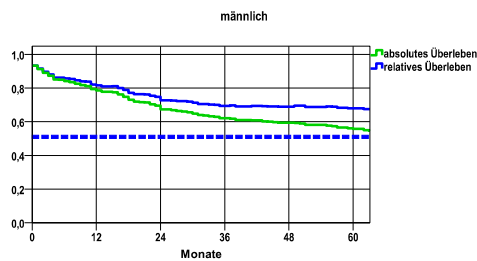
mediane Überlebenszeit

ALL >5,0 Jahre
 CLL >5,0 Jahre
 AML ,6 Jahre
 CML >5,0 Jahre

Überleben gesamt, männlich

Jahr	beob. Überl.	rel. Überl.	95%-KI ±	N	zens. %
1	78,6	81,6	4,1	378	,0
2	67,5	72,7	4,7	.	,0
3	62,2	69,5	4,9	.	,0
4	59,5	69,0	4,9	.	,0
5	55,8	68,0	5,0	.	3,7

nur Ersterkrankungen



mediane Überlebenszeit

>5,0 Jahre

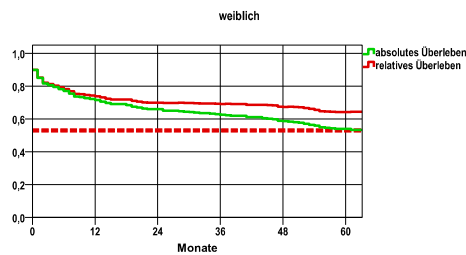
Vergleichswert - - - - , 5-Jahres-Überleben (%)

RKI, BRD 2013-2014, niedrigster Wert, männlich 51,0

weiblich

Jahr	beob. Überl.	rel. Überl.	95%-KI ±	N	zens. %
1	71,5	73,8	4,9	326	,0
2	66,0	69,9	5,1	.	,0
3	62,6	69,1	5,3	.	,0
4	58,6	67,2	5,3	.	,0
5	54,0	64,1	5,4	.	1,8

nur Ersterkrankungen



mediane Überlebenszeit

>5,0 Jahre

Vergleichswert - - - - , 5-Jahres-Überleben (%)

RKI, BRD 2013-2014, niedrigster Wert, weiblich 53,0

verwendete Sterbetafel:
Sachsen 1995-2018