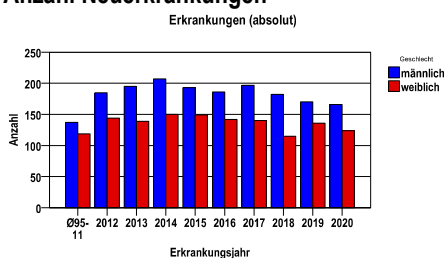


Durchschnittlich erfasste Erkrankungszahlen

Zeitraum	Geschlecht	N	rohe Rate	altersstandardisierte Rate (ESR)*	arithm. Alter Jahre	medianes Alter Jahre	Vergleich medianes Alter	Vergleichsquelle
2015 - 2019	männlich	928	26,1	14,9	68,7	72,0	71,0	RKI, BRD 2017-2018
	weiblich	682	18,5	9,4	70,0	74,5	73,5	

* europastandardisierte Rate

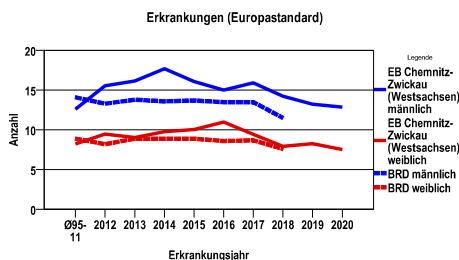
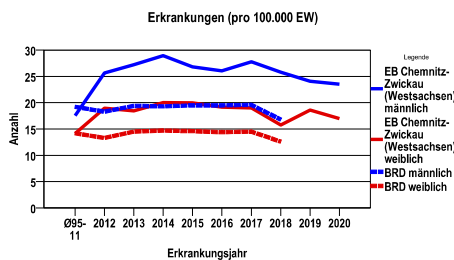
Anzahl Neuerkrankungen



Absolute Neuerkrankungen und Neuerkrankungsraten je 100.000 Einwohner

Jahr	absolut männlich	absolut weiblich	Rohe Rate männlich	Rohe Rate weiblich	Stand. Rate männlich	Stand. Rate weiblich
2020	166	124	23,5	17,0	12,8	7,5
2019	170	136	24,1	18,6	13,2	8,3
2018	182	115	25,8	15,7	14,2	7,9
2017	197	140	27,8	19,0	15,9	9,4
2016	186	142	26,1	19,2	15,0	11,0
2015	193	149	26,8	20,0	16,1	10,0
2014	207	150	29,0	20,0	17,7	9,8
2013	195	139	27,2	18,5	16,2	9,0
2012	185	144	25,7	19,0	15,6	9,5
Ø95-11	137	119	17,5	14,1	12,6	8,2

Stand. Rate = Europastandard



Vergleichswerte

RKI, BRD 2018, männlich	16,8
RKI, Sachsen 2003-2004, männlich	14,2
RKI, BRD 2018, weiblich	12,6
RKI, Sachsen 2003-2004, weiblich	13,2

Vergleichswerte

RKI, BRD 2018, männlich	11,5
RKI, Sachsen 2003-2004, männlich	11,1
RKI, BRD 2018, weiblich	7,6
RKI, Sachsen 2003-2004, weiblich	7,5

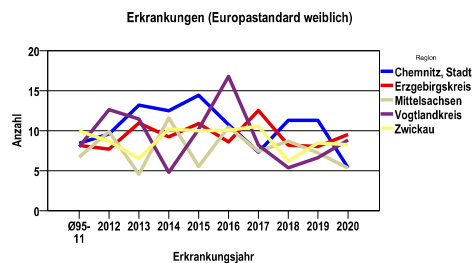
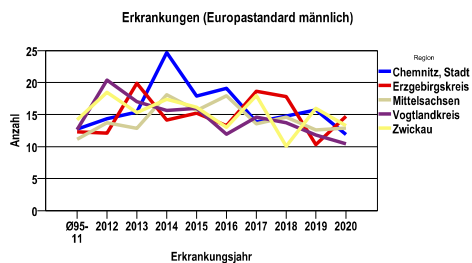
EB Chemnitz-Zwickau (Westsachsen) Chemnitz, Stadt, Erzgebirgskreis, Mittelsachsen, Vogtlandkreis, Zwickau
Leukämien C91-95

Zahl der Neuerkrankungen nach Stadt-/Landkreisen

EB Chemnitz-Zwickau (Westsachsen)	absolut männlich					absolut weiblich				
	2020	2019	2018	2017	2016	2020	2019	2018	2017	2016
Chemnitz, Stadt	26	31	32	31	37	13	32	21	18	24
Erzgebirgskreis	41	33	53	53	41	33	32	28	42	25
Mittelsachsen	38	37	42	37	50	21	23	28	22	27
Vogtlandkreis	22	26	29	32	25	22	20	15	21	31
Zwickau	39	43	26	44	33	35	29	23	37	35

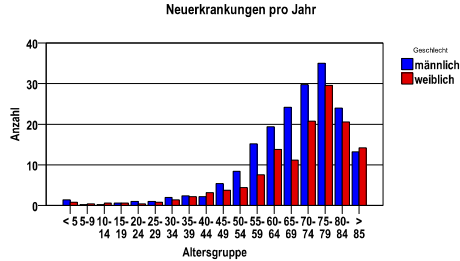
Neuerkrankungsrate nach Stadt-/Landkreisen (n/100.000 Einwohner), altersstandardisiert (ESR)

Region	Stand. Rate männlich					Stand. Rate weiblich				
	2020	2019	2018	2017	2016	2020	2019	2018	2017	2016
Chemnitz, Stadt	11,9	15,7	14,8	13,8	19,1	5,3	11,3	11,3	7,3	10,7
Erzgebirgskreis	14,7	10,3	17,8	18,6	13,3	9,5	8,0	8,2	12,5	8,6
Mittelsachsen	12,9	12,6	14,6	13,5	17,9	5,3	7,2	8,7	7,4	10,5
Vogtlandkreis	10,4	11,8	13,7	14,6	11,9	8,8	6,6	5,4	8,2	16,8
Zwickau	13,3	16,0	10,1	18,0	13,0	8,2	8,4	6,2	10,6	10,0

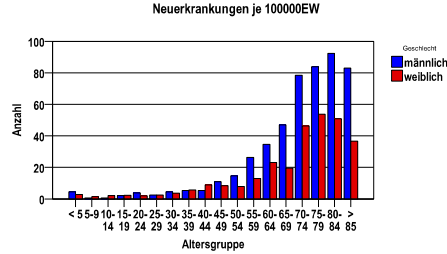


Diagnosejahre 2015 bis 2019

Neuerkrankungen/Jahr nach Altersgruppen



Neuerkrankungen/100.000 EW nach Altersgruppen



Häufigkeit der Tumorerkrankungen nach der Lokalisation (ICD-O)

ICD-O	Bezeichnung	m	%m	w	%w	ges.	%ges.
C42.1	Knochenmark	802	86,4	587	86,1	1389	86,3
C42.0	Blut	92	9,9	74	10,9	166	10,3
C42.4	Hämatopoetisches System o.n.A.	15	1,6	11	1,6	26	1,6
sonst.	sonstige Lokalisationen	19	2,0	10	1,5	29	1,8
	Gesamt	928	57,6	682	42,4	1610	.

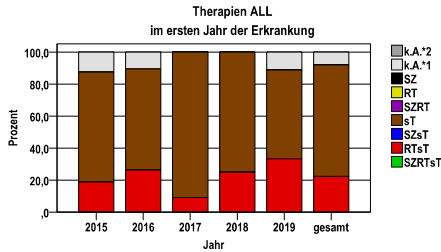
Histologische Häufigkeitsverteilung

Bezeichnung	M-Code	N	%	gesamt
Chronische lymphatische B-Zell-Leukämie/kleinzelliges lymphozytisches Lymphom	9823/3	749	46,5%	46,5%
Akute myeloische Leukämie mit Ausreifung	9874/3	100	6,2%	6,2%
Akute myeloische Leukämie o.n.A.	9861/3	94	5,8%	5,8%
Chronische myeloische Leukämie, BCR/ABL positiv	9875/3	89	5,5%	5,5%
Chronische myelomonozytäre Leukämie o.n.A.	9945/3	68	4,2%	4,2%
Akute myeloische Leukämie ohne Ausreifung	9873/3	61	3,8%	3,8%
Akute myeloische Leukämie mit Myelodysplasie-ähnlichen Veränderungen	9895/3	51	3,2%	3,2%
Akute myelomonozytäre Leukämie	9867/3	50	3,1%	3,1%
Chronische myeloische Leukämie o.n.A.	9863/3	45	2,8%	2,8%
Vorläufer-B-lymphoblastische Leukämie	9836/3	40	2,5%	2,5%
Haarzell-Leukämie	9940/3	38	2,4%	2,4%
sonstige maligne Histologien		225	14,0%	14,0%
maligne Histologien gesamt		1610		100%

ALL C91.0

Therapien im ersten Jahr nach Diagnosenstellung*

Jahr	SZRTsT	RTsT	SZsT	sT	SZRT	RT	SZ	k.A.*1	k.A.*2	gesamt	sT %
2015	0	3	0	11	0	0	0	2	0	16	68,8
2016	0	5	0	12	0	0	0	2	0	19	63,2
2017	0	1	0	10	0	0	0	0	0	11	90,9
2018	0	2	0	6	0	0	0	0	0	8	75,0
2019	0	3	0	5	0	0	0	1	0	9	55,6
gesamt	0	14	0	44	0	0	0	5	0	63	69,8
%	0	22	0	70	0	0	0	8	0	100	.



sT = systemische Therapie
 RT = Strahlentherapie
 SZ = Stammzelltransplantation

k.A.*1 = keine tumorspezifische Therapie, jedoch histologisch gesichert
 k.A.*2 = keine tumorspezifische Therapie, nur klinische Sicherung des Tumors

Diagnosejahre
2015 bis 2019

Stammzelltransplantation im ersten Jahr nach Diagnosenstellung*

gesamt = Anzahl der transplantierten Fälle (entspricht der Transplantations-Anzahl der vorhergehende Tabelle); Mehrfachnennungen bei den OPS-Nummern sind pro Fall möglich; Prozentzahl bezieht sich auf den Anteil an den Gesamtfällen

*Bei Eintritt eines Rezidivs werden weitere Therapien nicht ausgewiesen.

Systemische Therapien im ersten Jahr nach Diagnosenstellung*

Beschreibung	Typ	Anzahl	%
Medikament o. n. A.	C	34	58,6
Cyclophosphamid	C	18	31,0
Cytarabin, Dexamethason, Methotrexat	C	15	25,9
Asparaginase, Daunorubicin, Dexamethason, Vincristin	C	15	25,9
Cytarabin, Dexamethason, Etoposid, Methotrexat, Vindesin	C	14	24,1
Cyclophosphamid, Cytarabin, Daunorubicin, Dexamethason, Doxorubicin, Mercaptopurin, Methotrexat, Prednison, Tioguanin, Vincristin	C	10	17,2
Asparaginase, Mercaptopurin, Methotrexat	C	9	15,5
Vincristin	C	7	12,1
Cytarabin	C	7	12,1
Methotrexat	C	7	12,1
Asparaginase	C	7	12,1
Asparaginase, Methotrexat	C	7	12,1
Cyclophosphamid, Cytarabin	C	7	12,1
Cyclophosphamid, Dexamethason	C	6	10,3
Cyclophosphamid, Cytarabin, Mercaptopurin, Methotrexat	C	6	10,3
Mercaptopurin, Methotrexat	C	5	8,6
Idarubicin, Vincristin	C	5	8,6
Doxorubicin, Prednisolon, Vindesin	C	5	8,6
Cyclophosphamid, Cytarabin, Mesna	C	5	8,6
Mercaptopurin	C	2	3,4
Cyclophosphamid, Cytarabin, Tioguanin	C	2	3,4
Cyclophosphamid, Cytarabin, Mercaptopurin	C	2	3,4
Cyclophosphamid, Prednisolon	C	2	3,4
Cytarabin, Methotrexat	C	2	3,4
Cyclophosphamid, Dexamethason, Methotrexat	C	2	3,4
Asparaginase, Daunorubicin, Dexamethason, Rituximab, Vincristin	C	2	3,4
Cyclophosphamid, Doxorubicin, Prednisolon, Vincristin	C	1	1,7
Carbustin, Cytarabin, Dexamethason, Etoposid, Melphalan	C	1	1,7
Dexamethason, Idarubicin, Vincristin	C	1	1,7
Cyclophosphamid, Fludarabin	C	1	1,7

Protokolltyp:
 CP – Polychemoth.
 CM – Monochemoth.
 IC – Immun-/Chemoth.
 CH – Chemo-/Hormonth.
 H – Hormontherapie
 I – Immuntherapie
 IU – unspezif. Immunth.
 IS – spezif. Immunth.

Leukämien C91-95

Cytarabin, Daunorubicin	C	1	1,7
Fludarabin	C	1	1,7
Decitabin	C	1	1,7
Cytarabin, Teniposid	C	1	1,7
Asparaginase, Cyclophosphamid, Cytarabin, Daunorubicin, Dexamethason, Doxorubicin,	C	1	1,7
Mercaptopurin, Methotrexat, Prednison, Tioguanin, Vincristin			
Cytarabin, Dexamethason, Ifosfamid, Methotrexat, Teniposid	C	1	1,7
Asparaginase, Cyclophosphamid, Cytarabin, Daunorubicin, Etoposid, Mercaptopurin,	C	1	1,7
Methotrexat, Prednison, Tioguanin, Vincristin, Vindesin			
Dexamethason, Vincristin	C	1	1,7
Cytarabin, Dexamethason, Etoposid, Methotrexat, Vincristin	C	1	1,7
Cyclophosphamid, Cytarabin, Dexamethason, Idarubicin, Vincristin	C	1	1,7
Cyclophosphamid, Cytarabin, Dexamethason, Doxorubicin, Methotrexat, Vincristin	C	1	1,7
Rituximab	I	24	41,4
Imatinib	I	9	15,5
Dasatinib	I	2	3,4
Blinatumomab	I	2	3,4
Gemtuzumab-Ozogamicin	I	1	1,7
Antithymocyte globulin	I	1	1,7
gesamt Anzahl der Fälle		58	.

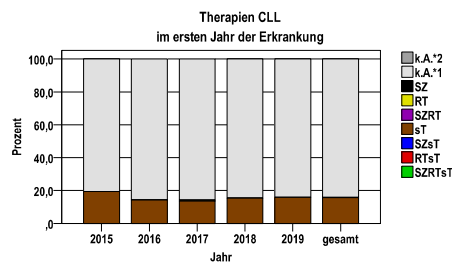
gesamt = Anzahl der therapierten Fälle; Mehrfachnennungen von Therapien sind pro Fall möglich; Prozentzahl bezieht sich auf den Anteil an den systemisch therapierten Gesamtfällen

*Bei Eintritt eines Rezidivs werden weitere Therapien nicht ausgewiesen.

CLL C91.1

Therapien im ersten Jahr nach Diagnosenstellung*

Jahr	SZRTsT	RTsT	SZsT	sT	SZRT	RT	SZ	k.A.*1	k.A.*2	gesamt	sT %
2015	0	0	0	31	0	0	0	128	0	159	19,5
2016	0	0	0	23	0	0	0	138	0	161	14,3
2017	0	0	0	20	0	1	0	126	0	147	13,6
2018	0	0	0	22	0	0	0	121	0	143	15,4
2019	0	0	0	22	0	0	0	117	0	139	15,8
gesamt	0	0	0	118	0	1	0	630	0	749	15,8
%	0	0	0	16	0	0	0	84	0	100	.



sT = systemische Therapie
 RT = Strahlentherapie
 SZ = Stammzellentransplantation

k.A.*1 = keine tumorspezifische Therapie, jedoch histologisch gesichert
 k.A.*2 = keine tumorspezifische Therapie, nur klinische Sicherung des Tumors

Diagnosejahre
2015 bis 2019

Stammzellentransplantation im ersten Jahr nach Diagnosenstellung*

gesamt = Anzahl der transplantierten Fälle (entspricht der Transplantations-Anzahl der vorhergehende Tabelle); Mehrfachnennungen bei den OPS-Nummern sind pro Fall möglich; Prozentzahl bezieht sich auf den Anteil an den Gesamtfällen

*Bei Eintritt eines Rezidivs werden weitere Therapien nicht ausgewiesen.

Systemische Therapien im ersten Jahr nach Diagnosenstellung*

Beschreibung	Typ	Anzahl	%
Bendamustin	C	49	41,5
Cyclophosphamid, Fludarabin	C	23	19,5
Chlorambucil	C	13	11,0
Prednisolon, Vincristin	C	6	5,1
Vincristin	C	5	4,2
Rituximab	I	81	68,6
Ibrutinib	I	24	20,3
GA101	I	11	9,3
Ofatumumab	I	2	1,7
Idelalisib	I	2	1,7
Venetoclax	I	2	1,7
gesamt Anzahl der Fälle		118	.

Protokolltyp:
 CP – Polychemoth.
 CM – Monochemoth.
 IC – Immun-/Chemoth.
 CH – Chemo-/Hormonth.
 H – Hormontherapie
 I – Immuntherapie
 IU – unspezif. Immunth.
 IS – spezif. Immunth.

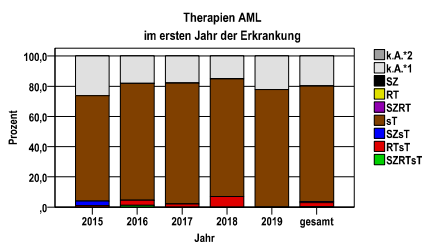
gesamt = Anzahl der therapierten Fälle; Mehrfachnennungen von Therapien sind pro Fall möglich; Prozentzahl bezieht sich auf den Anteil an den systemisch therapierten Gesamtfällen

*Bei Eintritt eines Rezidivs werden weitere Therapien nicht ausgewiesen.

AML C92.0, C92.3, C92.4, C92.5, C92.6, C92.7, C92.8, C92.9, C93.0, C94.0, C94.2

Therapien im ersten Jahr nach Diagnosenstellung*

Jahr	SZRTsT	RTsT	SZsT	sT	SZRT	RT	SZ	k.A.*1	k.A.*2	gesamt	sT %
2015	0	1	3	69	0	0	0	26	0	99	69,7
2016	1	3	0	68	0	0	0	16	0	88	77,3
2017	0	2	0	80	0	0	0	18	0	100	80,0
2018	0	7	0	77	0	0	0	15	0	99	77,8
2019	0	0	0	70	0	0	0	20	0	90	77,8
gesamt	1	13	3	364	0	0	0	95	0	476	76,5
%	0	3	1	76	0	0	0	20	0	100	.



sT = systemische Therapie
 RT = Strahlentherapie
 SZ = Stammzellentransplantation

k.A.*1 = keine tumorspezifische Therapie, jedoch histologisch gesichert
 k.A.*2 = keine tumorspezifische Therapie, nur klinische Sicherung des Tumors

Diagnosejahre
2015 bis 2019

Stammzellentransplantation im ersten Jahr nach Diagnosenstellung*

OPS	Anzahl	%	OPS-Schlüssel Version 2015
8-805	4	100,0	Transfusion von peripher gewonnenen hämatopoetischen Stammzellen
gesamt	4	.	

gesamt = Anzahl der transplantierten Fälle (entspricht der Transplantations-Anzahl der vorhergehende Tabelle); Mehrfachnennungen bei den OPS-Nummern sind pro Fall möglich; Prozentzahl bezieht sich auf den Anteil an den Gesamtfällen

*Bei Eintritt eines Rezidivs werden weitere Therapien nicht ausgewiesen.

Systemische Therapien im ersten Jahr nach Diagnosenstellung*

Beschreibung	Typ	Anzahl	%
Azacitidin	C	168	44,1
Cytarabin, Daunorubicin	C	123	32,3
Cytarabin	C	101	26,5
Hydroxycarbamid	C	67	17,6
Cytarabin, Mitoxantron	C	47	12,3
Cytarabin, Fludarabin, Mitoxantron	C	45	11,8
Cytarabin, Idarubicin	C	20	5,2
Medikament o. n. A.	C	19	5,0
Busulfan, Fludarabin	C	17	4,5
Decitabin	C	14	3,7
Fludarabin, Melphalan	C	13	3,4
Fludarabin, Treosulfan	C	10	2,6
Fludarabin	C	8	2,1
Cytarabin, Idarubicin, Mitoxantron	C	6	1,6
Busulfan, Cyclophosphamid	C	5	1,3
Arsentrioxid, Tretinoin	C	5	1,3
Cyclophosphamid	C	4	1,0
Cytarabin, Fludarabin, Idarubicin	C	4	1,0
Idarubicin, Tretinoin	C	4	1,0
Meraptopurin, Methotrexat	C	4	1,0
Fludarabin, Melphalan, Treosulfan	C	4	1,0
Midostaurin	I	20	5,2
Antithymocyte globulin	I	12	3,1
Rituximab	I	5	1,3
Gemtuzumab-Ozogamicin	I	5	1,3
gesamt Anzahl der Fälle		381	.

Protokolltyp:
 CP – Polychemoth.
 CM – Monochemoth.
 IC – Immun-/Chemoth.
 CH – Chemo-/Hormonth.
 H – Hormontherapie
 I – Immuntherapie
 IU – unspezif. Immunth.
 IS – spezif. Immunth.

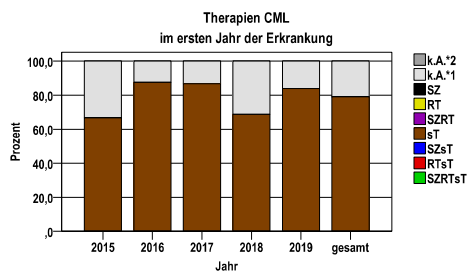
gesamt = Anzahl der therapierten Fälle; Mehrfachnennungen von Therapien sind pro Fall möglich; Prozentzahl bezieht sich auf den Anteil an den systemisch therapierten Gesamtfällen

*Bei Eintritt eines Rezidivs werden weitere Therapien nicht ausgewiesen.

CML C92.1

Therapien im ersten Jahr nach Diagnosenstellung*

Jahr	SZRTsT	RTsT	SZsT	sT	SZRT	RT	SZ	k.A.*1	k.A.*2	gesamt	sT %
2015	0	0	0	22	0	0	0	11	0	33	66,7
2016	0	0	0	21	0	0	0	3	0	24	87,5
2017	0	0	0	26	0	0	0	4	0	30	86,7
2018	0	0	0	11	0	0	0	5	0	16	68,8
2019	0	0	0	26	0	0	0	5	0	31	83,9
gesamt	0	0	0	106	0	0	0	28	0	134	79,1
%	0	0	0	79	0	0	0	21	0	100	.



sT = systemische Therapie
 RT = Strahlentherapie
 SZ = Stammzellentransplantation

k.A.*1 = keine tumorspezifische Therapie, jedoch histologisch gesichert
 k.A.*2 = keine tumorspezifische Therapie, nur klinische Sicherung des Tumors

Diagnosejahre
2015 bis 2019

Stammzellentransplantation im ersten Jahr nach Diagnosenstellung*

gesamt = Anzahl der transplantierten Fälle (entspricht der Transplantations-Anzahl der vorhergehende Tabelle); Mehrfachnennungen bei den OPS-Nummern sind pro Fall möglich; Prozentzahl bezieht sich auf den Anteil an den Gesamtfällen

*Bei Eintritt eines Rezidivs werden weitere Therapien nicht ausgewiesen.

Systemische Therapien im ersten Jahr nach Diagnosenstellung*

Protokolltyp:
 CP – Polychemoth.
 CM – Monochemoth.
 IC – Immun-/Chemoth.
 CH – Chemo-/Hormonth.
 H – Hormontherapie
 I – Immuntherapie
 IU – unspezif. Immunth.
 IS – spezif. Immunth.

Beschreibung	Typ	Anzahl	%
Hydroxycarbamid	C	29	27,4
Azacitidin	C	2	1,9
Cytarabin, Dexamethason, Methotrexat	C	1	,9
Busulfan, Fludarabin, Methotrexat	C	1	,9
Imatinib	I	44	41,5
Nilotinib	I	44	41,5
Dasatinib	I	15	14,2
Interferon alpha	I	2	1,9
Peginterferon alpha-2b	I	2	1,9
Ponatinib	I	1	,9
Medikament o. n. A.	I	1	,9
Bosutinib	I	1	,9
gesamt Anzahl der Fälle		106	.

gesamt = Anzahl der therapierten Fälle; Mehrfachnennungen von Therapien sind pro Fall möglich; Prozentzahl bezieht sich auf den Anteil an den systemisch therapierten Gesamtfällen

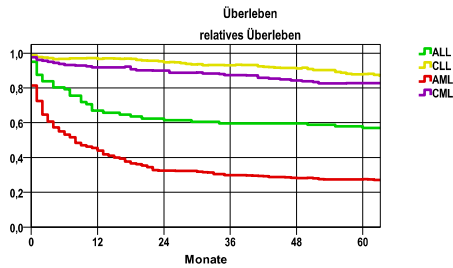
*Bei Eintritt eines Rezidivs werden weitere Therapien nicht ausgewiesen.

Diagnosejahre
2010 bis 2015

5-Jahres-Überleben nach Leukämie-Typ

Diagnose	beob. Überl.	rel. Überl.	95%-KI ±	N	zens. %
ALL	52,5	56,9	10,9	80	,0
CLL	73,4	87,9	3,0	836	2,0
AML	22,4	27,5	4,0	428	2,6
CML	72,4	82,7	7,9	123	5,7

nur Ersterkrankungen



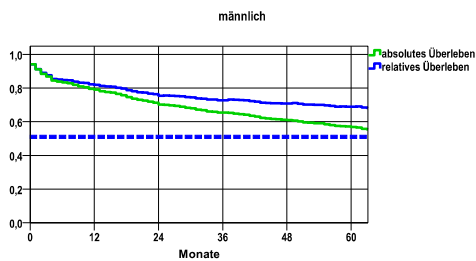
mediane Überlebenszeit

ALL >5,0 Jahre
 CLL >5,0 Jahre
 AML ,6 Jahre
 CML >5,0 Jahre

Überleben gesamt, männlich

Jahr	beob. Überl.	rel. Überl.	95%-KI ±	N	zens. %
1	79,1	81,9	2,6	908	,0
2	70,3	75,5	3,0	.	,0
3	65,4	72,8	3,1	.	,0
4	61,0	70,9	3,2	.	,0
5	56,9	69,0	3,2	.	2,8

nur Ersterkrankungen



mediane Überlebenszeit

>5,0 Jahre

Vergleichswert - - - - , 5-Jahres-Überleben (%)

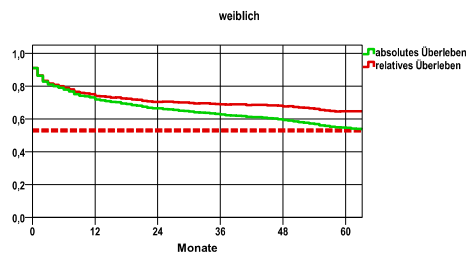
RKI, BRD 2013-2014, niedrigster Wert, männlich 51,0

verwendete Sterbetafel:
Sachsen 1995-2018

weiblich

Jahr	beob. Überl.	rel. Überl.	95%-KI ±	N	zens. %
1	71,8	74,0	3,3	720	,0
2	66,4	70,4	3,5	.	,0
3	62,6	68,8	3,5	.	,0
4	59,3	67,6	3,6	.	,0
5	54,6	64,6	3,6	.	2,2

nur Ersterkrankungen



mediane Überlebenszeit

>5,0 Jahre

Vergleichswert - - - - , 5-Jahres-Überleben (%)

RKI, BRD 2013-2014, niedrigster Wert, weiblich 53,0