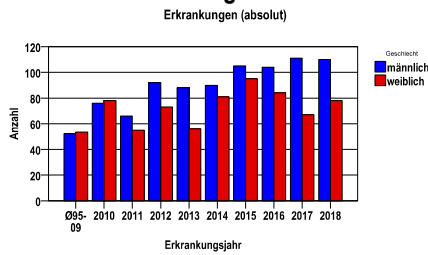


Durchschnittlich erfasste Erkrankungszahlen

Zeitraum	Geschlecht	N	rohe Rate	altersstandardisierte Rate (ESR)*	arithm. Alter Jahre	medianes Alter Jahre	Vergleich medianes Alter	Vergleichsquelle
2013 - 2017	männlich	498	13,9	7,3	15,3	70,9	72,0	RKI, BRD 2015-2016
	weiblich	383	10,2	4,6	72,1	73,6	74,0	

* europastandardisierte Rate

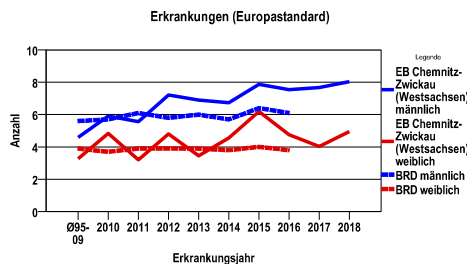
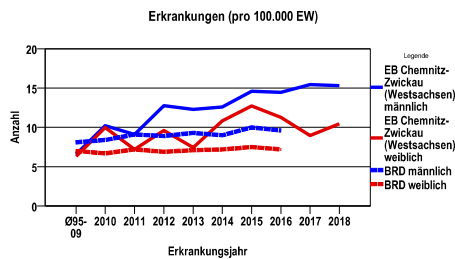
Anzahl Neuerkrankungen



Neuerkrankungsraten je 100.000 Einwohner

Jahr	absolut männlich	absolut weiblich	Rohe Rate männlich	Rohe Rate weiblich	Stand. Rate männlich	Stand. Rate weiblich
2018	110	78	15,3	10,5	8,0	4,9
2017	111	67	15,4	9,0	7,7	4,0
2016	104	84	14,5	11,3	7,5	4,7
2015	105	95	14,6	12,7	7,9	6,2
2014	90	81	12,6	10,8	6,7	4,6
2013	88	56	12,3	7,4	6,9	3,4
2012	92	73	12,8	9,6	7,2	4,8
2011	66	55	9,1	7,2	5,6	3,2
2010	76	78	10,2	10,0	5,9	4,8
Ø95-09	52	54	6,6	6,3	4,6	3,3

Stand. Rate = Europastandard



Vergleichswerte - - - ; - - -

RKI, BRD 2016, männlich 9,6

RKI, BRD 2016, weiblich 7,2

Vergleichswerte - - - ; - - -

RKI, BRD 2016, männlich 6,1

RKI, BRD 2016, weiblich 3,8

**EB Chemnitz-Zwickau (Westsachsen)
Plasmozytom C90**

Chemnitz, Stadt, Erzgebirgskreis, Mittelsachsen, Vogtlandkreis, Zwickau

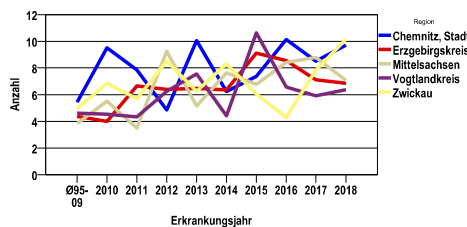
Zahl der Neuerkrankungen nach Stadt-/Landkreisen

EB Chemnitz-Zwickau (Westsachsen)	absolut männlich					absolut weiblich				
	2018	2017	2016	2015	2014	2018	2017	2016	2015	2014
Chemnitz, Stadt	18	20	22	16	13	21	11	16	15	14
Erzgebirgskreis	21	25	28	29	20	14	15	19	22	20
Mittelsachsen	21	27	26	19	21	11	18	13	19	10
Vogtlandkreis	15	14	14	23	10	16	8	15	16	17
Zwickau	35	25	14	18	26	16	15	21	23	20

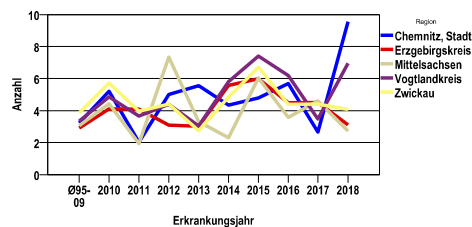
Neuerkrankungsrate nach Stadt-/Landkreisen (n/100.000 Einwohner), altersstandardisiert (ESR)

Region	Stand. Rate männlich					Stand. Rate weiblich				
	2018	2017	2016	2015	2014	2018	2017	2016	2015	2014
Chemnitz, Stadt	9,7	8,5	10,1	7,4	6,2	9,6	2,7	5,7	4,8	4,3
Erzgebirgskreis	6,9	7,1	8,5	9,1	6,4	3,1	4,5	4,5	6,0	5,6
Mittelsachsen	7,1	8,8	8,4	6,8	7,6	2,7	4,6	3,6	6,0	2,3
Vogtlandkreis	6,4	5,9	6,6	10,6	4,4	7,0	3,5	6,2	7,4	5,8
Zwickau	10,1	7,8	4,3	6,1	8,3	4,1	4,4	4,4	6,7	4,8

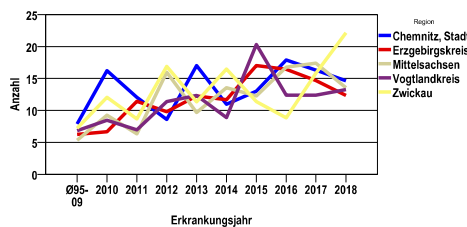
Erkrankungen (Europastandard männlich)



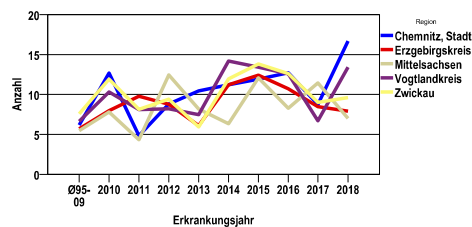
Erkrankungen (Europastandard weiblich)



Erkrankungen (pro 100.000 EW männlich)



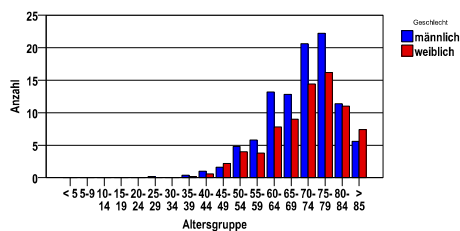
Erkrankungen (pro 100.000 EW weiblich)



**Diagnosejahre
2013 bis 2017**

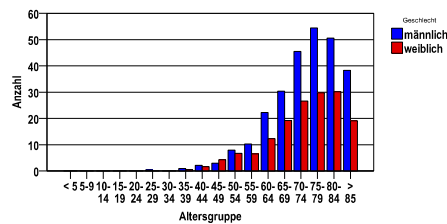
Neuerkrankungen/Jahr nach Altersgruppen

Neuerkrankungen pro Jahr



Neuerkrankungen/100.000 EW nach Altersgruppen

Neuerkrankungen je 100000EW



Plasmozytom C90

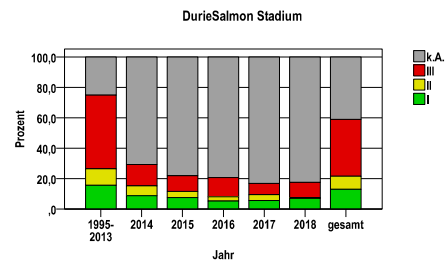
Diagnosejahre
2013 bis 2017

Häufigkeit der Tumorerkrankungen nach der Lokalisation (ICD-O)

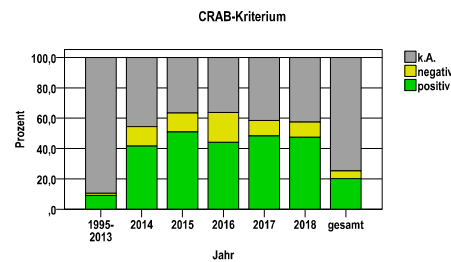
ICD-O	Bezeichnung	m	%m	w	%w	ges.	%ges.
C42	Hämatopoetisches und retikuloendotheliales System	480	96,4	377	98,4	857	97,3
C41	Knochen, Gelenke und Gelenkknorpel sonstiger und nicht näher bezeichneter Lokalisationen	9	1,8	4	1,0	13	1,5
sonst.	sonstige Lokalisationen	9	1,8	2	,5	11	1,2
	Gesamt	498	56,5	383	43,5	881	.

Histologische Häufigkeitsverteilung

Bezeichnung	M-Code	N	%	% gesamt
Multiples Myelom	9732/3	788	89,5%	89,4%
Plasmozytom o.n.A.	9731/3	77	8,8%	8,7%
sonstige maligne Histologien		15	1,7%	1,7%
maligne Histologien gesamt		880		99,9%
nicht histologisch gesichert		1		0,1%



Jahr	I	II	III	k.A.	gesamt
1995-2013	340	235	1053	543	2171
2014	15	11	24	121	171
2015	15	8	21	156	200
2016	10	5	24	149	188
2017	10	7	13	148	178
2018	13	1	19	155	188
gesamt	403	267	1154	1272	3096
%	13	9	37	41	100
1995-2013	15,7%	10,8%	48,5%	25,0%	
2014	8,8%	6,4%	14,0%	70,8%	
2015	7,5%	4,0%	10,5%	78,0%	
2016	5,3%	2,7%	12,8%	79,3%	
2017	5,6%	3,9%	7,3%	83,1%	
2018	6,9%	,5%	10,1%	82,4%	
gesamt	13,0%	8,6%	37,3%	41,1%	



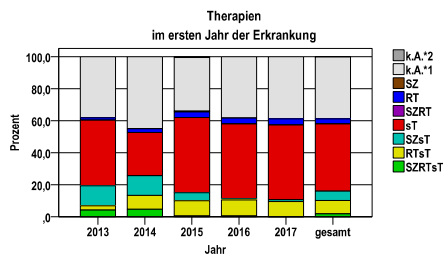
Jahr	positiv	negativ	k.A.	gesamt
1995-2013	196	32	1943	2171
2014	71	22	78	171
2015	102	25	73	200
2016	83	37	68	188
2017	86	18	74	178
2018	89	19	80	188
gesamt	627	153	2316	3096
%	20	5	75	100
1995-2013	9,0%	1,5%	89,5%	
2014	41,5%	12,9%	45,6%	
2015	51,0%	12,5%	36,5%	
2016	44,1%	19,7%	36,2%	
2017	48,3%	10,1%	41,6%	
2018	47,3%	10,1%	42,6%	
gesamt	20,3%	4,9%	74,8%	

Hinweis: Das CRAB-Kriterium als prognostisch relevantes Kriterium löst in der Dokumentation die Einteilung nach DurieSalmon ab.

Plasmozytom C90

Therapien im ersten Jahr nach Diagnosenstellung*

Jahr	SZRTsT	RTsT	SZsT	sT	SZRT	RT	SZ	k.A.*1	k.A.*2	gesamt	sT %
2013	6	4	18	59	0	2	0	55	0	144	41,0
2014	8	15	21	46	0	4	0	77	0	171	26,9
2015	1	19	10	94	0	7	1	67	1	200	47,0
2016	1	19	1	88	0	7	0	72	0	188	46,8
2017	0	17	2	83	0	7	0	69	0	178	46,6
gesamt	16	74	52	370	0	27	1	340	1	881	42,0
%	2	8	6	42	0	3	0	39	0	100	.



sT = systemische Therapie
 RT = Strahlentherapie
 SZ = Stammzellentransplantation
 k.A. = keine Angabe

Diagnosejahre
2013 bis 2017

Stammzellentransplantation im ersten Jahr nach Diagnosenstellung*

OPS	Anzahl	%	OPS-Schlüssel Version 2015
8-805	69	100,0	Transfusion von peripher gewonnenen hämatopoetischen Stammzellen
gesamt	69	.	

Systemische Therapien im ersten Jahr nach Diagnosenstellung*

Beschreibung	Typ	Anzahl	%
Melphalan	C	168	32,8
Bortezomib, Melphalan, Prednisolon	C	155	30,3
Bortezomib	C	106	20,7
Cyclophosphamid, Dexamethason, Doxorubicin	C	89	17,4
Bortezomib, Cyclophosphamid	C	85	16,6
Lenalidomid	C	81	15,8
Cyclophosphamid	C	80	15,6
Bortezomib, Dexamethason, Doxorubicin	C	61	11,9
Bortezomib, Dexamethason	C	50	9,8
Bortezomib, Dexamethason, Lenalidomid	C	36	7,0
Bendamustin, Bortezomib, Prednisolon	C	14	2,7
Dexamethason, Lenalidomid	C	14	2,7
Bendamustin	C	9	1,8
Bortezomib, Melphalan	C	9	1,8
Medikament o. n. A.	C	8	1,6
Bendamustin, Prednisolon	C	8	1,6
Dexamethason	C	7	1,4
Bortezomib, Cyclophosphamid, Dexamethason	C	7	1,4
Bendamustin, Bortezomib	C	6	1,2
Elotuzumab	I	21	4,1
Carfilzomib	I	11	2,1
Denosumab	I	10	2,0
Carfilzomib, Lenalidomid	I	7	1,4
Bortezomib	I	6	1,2
Daratumumab	I	6	1,2
gesamt Anzahl der Fälle		512	.

Protokolltyp:
 CM – Monotherapie
 CP – Polychemotherapie
 C – Chemotherapie o.n.A.
 IC – Immun-/Chemotherapie
 H – Hormontherapie
 I – Immuntherapie
 IU – unspezif. Immuntherapie
 IS – spezif. Immuntherapie

gesamt = Anzahl der therapierten Fälle; Mehrfachnennungen von Therapien sind pro Fall möglich; Prozentzahl bezieht sich auf den Anteil an den systemisch therapierten Gesamtfällen

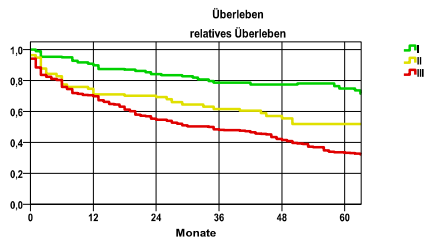
*Bei Eintritt eines Rezidivs werden weitere Therapien nicht ausgewiesen.

Diagnosejahre
2009 bis 2014

5-Jahres-Überleben nach DurieSalmon-Stadium

Stadium	beob. Überl.	rel. Überl.	95%-KI ±	N	zens. %
I	64,0	74,8	10,7	79	21,5
II	45,5	51,9	13,2	55	12,7
III	27,7	33,3	5,5	256	2,7

nur Ersterkrankungen



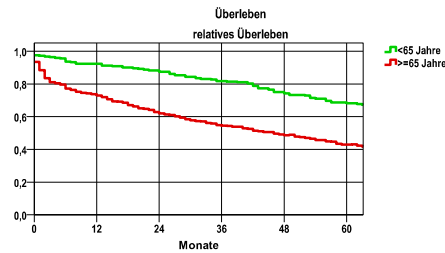
mediane Überlebenszeit

I	>5,0 Jahre
II	>5,0 Jahre
III	2,8 Jahre

5-Jahres-Überleben nach Altersgruppen

Altersgruppe	beob. Überl.	rel. Überl.	95%-KI ±	N	zens. %
<65 Jahre	65,5	68,2	6,5	210	11,0
>=65 Jahre	34,0	42,9	4,0	538	10,2

nur Ersterkrankungen



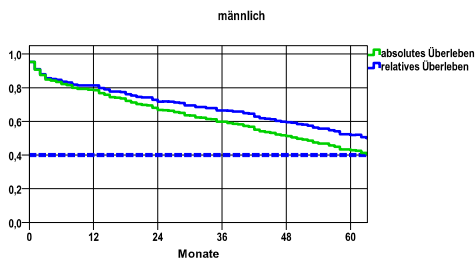
mediane Überlebenszeit

<65 Jahre	>5,0 Jahre
=65 Jahre	,8 Jahre

Überleben gesamt, männlich

Jahr	beob. Überl.	rel. Überl.	95%-KI ±	N	zens. %
1	78,5	81,3	4,0	410	,0
2	66,8	71,7	4,6	.	,0
3	59,8	66,4	4,7	.	,0
4	51,2	59,5	4,8	.	,0
5	42,8	52,0	4,8	.	9,8

nur Ersterkrankungen



mediane Überlebenszeit

>5,0 Jahre

Vergleichswert - - - - , 5-Jahres-Überleben (%)

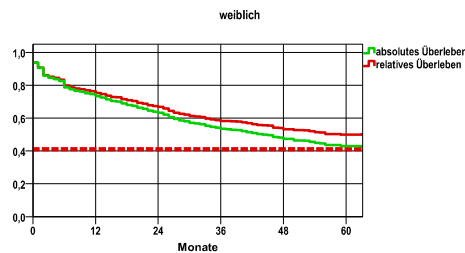
RKI, BRD 2013-2014, niedrigster Wert, männlich 40,0

verwendete Sterbetafel:
Sachsen 1995-2016

weiblich

Jahr	beob. Überl.	rel. Überl.	95%-KI ±	N	zens. %
1	73,4	75,4	4,7	338	,0
2	63,3	66,8	5,1	.	,0
3	53,6	58,2	5,3	.	,0
4	47,3	53,2	5,3	.	,0
5	43,0	49,9	5,3	.	11,2

nur Ersterkrankungen



mediane Überlebenszeit

4,9 Jahre

Vergleichswert - - - - , 5-Jahres-Überleben (%)

RKI, BRD 2013-2014, niedrigster Wert, weiblich 41,0