

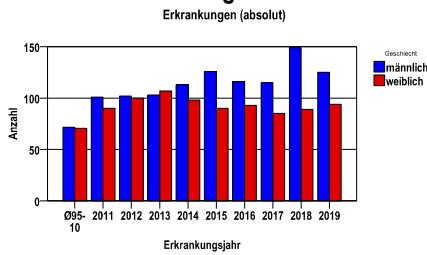
Non-Hodgkin-Lymphome C82-88

Durchschnittlich erfasste Erkrankungszahlen

Zeitraum	Geschlecht	N	rohe Rate	altersstandardisierte Rate (ESR)*	arithm. Alter Jahre	medianes Alter Jahre	Vergleich medianes Alter	Vergleichsquelle
2014 - 2018	männlich	619	29,3	17,4	68,1	70,0	70,0	RKI, BRD 2015-2016
	weiblich	455	20,9	10,8	69,9	72,2	72,0	

* europastandardisierte Rate

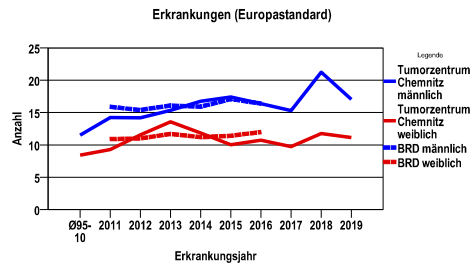
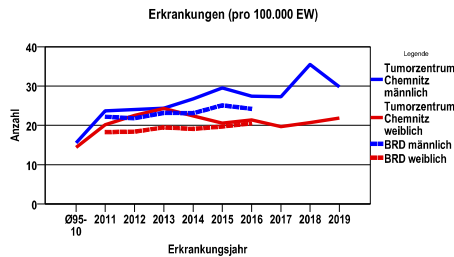
Anzahl Neuerkrankungen



Absolute Neuerkrankungen und Neuerkrankungsraten je 100.000 Einwohner

Jahr	absolut männlich	absolut weiblich	Rohe Rate männlich	Rohe Rate weiblich	Stand. Rate männlich	Stand. Rate weiblich
2019	125	94	29,8	21,9	17,0	11,1
2018	149	89	35,5	20,7	21,3	11,8
2017	115	85	27,3	19,7	15,3	9,7
2016	116	93	27,4	21,4	16,4	10,7
2015	126	90	29,6	20,6	17,4	10,0
2014	113	98	26,8	22,4	16,8	11,8
2013	103	107	24,4	24,3	15,4	13,6
2012	102	100	24,0	22,6	14,2	11,5
2011	101	90	23,7	20,2	14,2	9,3
Ø95-10	72	71	15,6	14,4	11,5	8,4

Stand. Rate = Europastandard



Vergleichswerte - - - - ; - - - -

RKI, BRD 2016, männlich 24,2

RKI, BRD 2016, weiblich 20,5

Vergleichswerte - - - - ; - - - -

RKI, BRD 2016, männlich 16,4

RKI, BRD 2016, weiblich 12,0

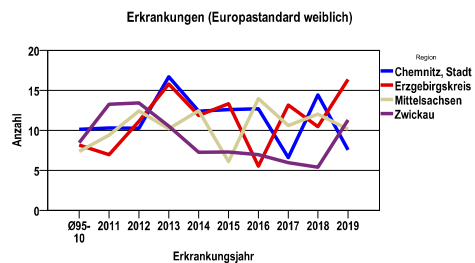
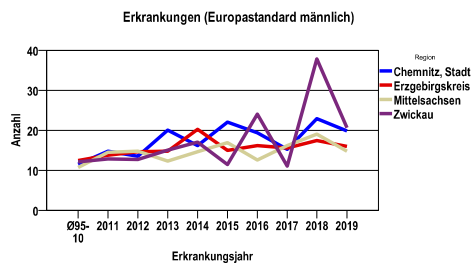
Non-Hodgkin-Lymphome C82-88

Zahl der Neuerkrankungen nach Stadt-/Landkreisen

Tumorzentrum Chemnitz	absolut männlich	absolut weiblich
	2019	2018	2017	2016	2015	2019	2018	2017	2016	2015
Chemnitz, Stadt	40	44	32	39	46	23	34	16	32	33
Erzgebirgskreis (anteilig 66,9%)	34	35	32	30	30	34	22	28	17	29
Mittelsachsen	41	48	44	33	42	28	28	34	39	23
Zwickau (anteilig 21,7%)	10	22	7	14	8	9	5	7	5	5

Neuerkrankungsrate nach Stadt-/Landkreisen (n/100.000 Einwohner), altersstandardisiert (ESR)

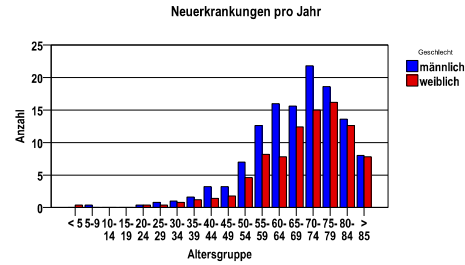
Region	Stand. Rate männlich	Stand. Rate weiblich
	2019	2018	2017	2016	2015	2019	2018	2017	2016	2015
Chemnitz, Stadt	19,8	22,9	15,2	19,4	22,0	7,5	14,4	6,6	12,7	12,6
Erzgebirgskreis	16,0	17,4	15,5	16,2	15,0	16,4	10,4	13,2	5,5	13,3
Mittelsachsen	14,7	19,1	16,2	12,5	16,9	10,1	12,0	10,6	13,9	6,1
Zwickau	20,6	37,8	11,0	24,0	11,4	11,3	5,4	6,0	7,0	7,3



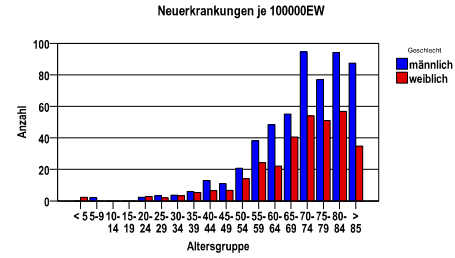
Non-Hodgkin-Lymphome C82-88

Diagnosejahre 2014 bis 2018

Neuerkrankungen/Jahr nach Altersgruppen



Neuerkrankungen/100.000 EW nach Altersgruppen



Häufigkeit der Tumorerkrankungen nach der Lokalisation (ICD-O)

ICD-O	Bezeichnung	m	%m	w	%w	ges.	%ges.
C77	Lymphknoten	255	41,2	233	51,2	488	45,4
C42	Hämatopoetisches und retikuloendotheliales System	120	19,4	56	12,3	176	16,4
C44	Haut	64	10,3	28	6,2	92	8,6
C16	Magen	37	6,0	22	4,8	59	5,5
C71	Gehirn	20	3,2	12	2,6	32	3,0
C17	Dünndarm	15	2,4	7	1,5	22	2,0
C09	Tonsille	10	1,6	11	2,4	21	2,0
C38	Herz, Mediastinum und Pleura	9	1,5	11	2,4	20	1,9
C34	Bronchus und Lunge	9	1,5	5	1,1	14	1,3
C69	Auge und Augenanhangsgebilde	6	1,0	7	1,5	13	1,2
C18	Kolon	9	1,5	3	,7	12	1,1
C49	Bindegewebe, Subkutangewebe und sonstige Weichteile	6	1,0	6	1,3	12	1,1
sonst.	sonstige Lokalisationen	59	9,5	54	11,9	113	10,5
	Gesamt	619	57,6	455	42,4	1074	.

Non-Hodgkin-Lymphome C82-88

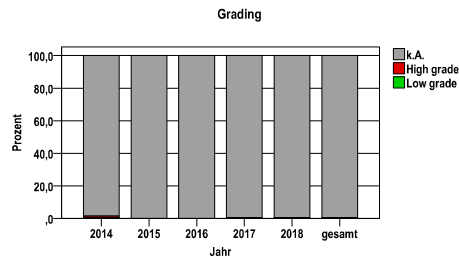
Diagnosejahre
2014 bis 2018

Histologische Häufigkeitsverteilung

Bezeichnung	M-Code	N	%	% gesamt
Diffuses großzelliges B-Zell-Lymphom o.n.A.	9680/3	334	31,1%	31,1%
Marginalzonen-B-Zell-Lymphom o.n.A.	9699/3	102	9,5%	9,5%
Follikuläres Lymphom, Grad 1	9695/3	91	8,5%	8,5%
Follikuläres Lymphom, Grad 2	9691/3	78	7,3%	7,3%
Mantelzell-Lymphom	9673/3	71	6,6%	6,6%
Malignes Non-Hodgkin-Lymphom o.n.A.	9591/3	69	6,4%	6,4%
Mycosis fungoides	9700/3	42	3,9%	3,9%
Kleinzelliges lymphozytisches B-Zell-Lymphom o.n.A.	9670/3	41	3,8%	3,8%
Follikuläres Lymphom, Grad 3	9698/3	30	2,8%	2,8%
Lymphoplasmozytisches Lymphom	9671/3	30	2,8%	2,8%
Follikuläres Lymphom o.n.A.	9690/3	28	2,6%	2,6%
Reifzelliges T-Zell-Lymphom o.n.A.	9702/3	24	2,2%	2,2%
sonstige maligne Histologien		133	12,4%	12,4%
maligne Histologien gesamt		1073		99,9%
unklare Dignität gesamt		1		0,1%

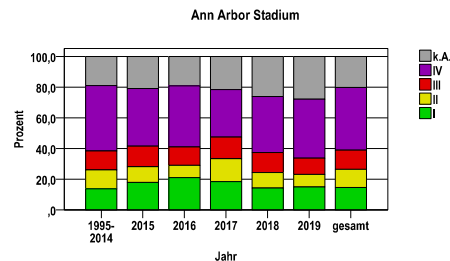
Grading (nur histologisch gesicherte Fälle)

Jahr	Low grade	High grade	k.A.	gesamt
2014	1	2	208	211
2015	0	0	216	216
2016	0	0	209	209
2017	1	0	199	200
2018	1	0	237	238
gesamt	3	2	1069	1074
%	0	0	100	100



Ann Arbor Stadium

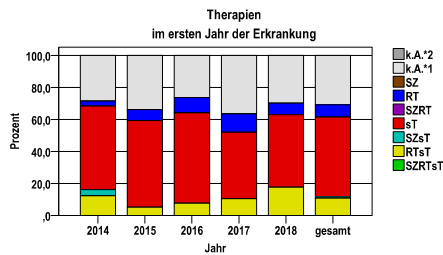
Jahr	I	II	III	IV	k.A.	gesamt
1995-2014	426	384	383	1314	585	3092
2015	39	22	29	81	45	216
2016	44	17	25	83	40	209
2017	37	30	28	62	43	200
2018	34	24	31	87	62	238
2019	33	18	23	84	61	219
gesamt	613	495	519	1711	836	4174
%	15	12	12	41	20	100



Non-Hodgkin-Lymphome C82-88

Therapien im ersten Jahr nach Diagnosenstellung*

Jahr	SZRTsT	RTsT	SZsT	sT	SZRT	RT	SZ	k.A.*1	k.A.*2	gesamt	sT %
2014	0	26	8	110	0	7	0	60	0	211	52,1
2015	0	11	0	117	0	15	0	73	0	216	54,2
2016	0	16	0	118	0	20	0	55	0	209	56,5
2017	0	21	0	83	0	23	0	73	0	200	41,5
2018	0	42	0	108	0	17	0	71	0	238	45,4
gesamt	0	116	8	536	0	82	0	332	0	1074	49,9
%	0	11	1	50	0	8	0	31	0	100	.



sT = systemische Therapie
RT = Strahlentherapie
SZ = Stammzellentransplantation

k.A.*1 = keine tumorspezifische Therapie, jedoch histologisch gesichert
k.A.*2 = keine tumorspezifische Therapie, nur klinische Sicherung des Tumors

Diagnosejahre
2014 bis 2018

Stammzellentransplantation im ersten Jahr nach Diagnosenstellung*

OPS	Anzahl	%	OPS-Schlüssel Version 2015
8-805	8	100,0	Transfusion von peripher gewonnenen hämatopoetischen Stammzellen
gesamt	8	.	

gesamt = Anzahl der transplantierten Fälle (entspricht der Transplantations-Anzahl der vorhergehende Tabelle); Mehrfachnennungen bei den OPS-Nummern sind pro Fall möglich; Prozentzahl bezieht sich auf den Anteil an den Gesamtfällen

*Bei Eintritt eines Rezidivs werden weitere Therapien nicht ausgewiesen.

Non-Hodgkin-Lymphome C82-88

Diagnosejahre

2014 bis 2018

Systemische Therapien im ersten Jahr nach Diagnosenstellung*

Beschreibung	Typ	Anzahl	%
Cyclophosphamid, Doxorubicin, Prednisolon, Vincristin	C	341	51,7
Bendamustin	C	171	25,9
Vincristin	C	108	16,4
Methotrexat	C	37	5,6
Cyclophosphamid, Doxorubicin, Etoposid, Prednison, Vincristin	C	34	5,2
Carmustin, Cytarabin, Etoposid, Melphalan	C	34	5,2
Medikament o. n. A.	C	30	4,5
Cytarabin	C	22	3,3
Asparaginase, Cyclophosphamid, Cytarabin, Daunorubicin, Dexamethason, Doxorubicin, Mercaptopurin, Methotrexat, Prednison, Tioguanin, Vincristin	C	14	2,1
Cyclophosphamid	C	12	1,8
Prednisolon, Vincristin	C	12	1,8
Cisplatin, Cytarabin, Dexamethason	C	10	1,5
Cytarabin, Dexamethason, Methotrexat	C	10	1,5
Cyclophosphamid, Doxorubicin, Etoposid, Prednisolon, Vincristin	C	8	1,2
Cisplatin, Cytarabin, Doxorubicin	C	7	1,1
Ifosfamid, Methotrexat	C	7	1,1
Rituximab	I	559	84,7
GA101	I	22	3,3
Ibritumomab-Tiuxetan	I	10	1,5
Ibrutinib	I	8	1,2
gesamt Anzahl der Fälle		660	.

Protokolltyp:

CM – Monochemoth.

CP – Polychemoth.

C – Chemotherapie o.n.A.

IC – Immun-/Chemoth.

H – Hormontherapie

I – Immuntherapie

IU – unspezif. Immunth.

IS – spezif. Immunth.

gesamt = Anzahl der therapierten Fälle; Mehrfachnennungen von Therapien sind pro Fall möglich; Prozentzahl bezieht sich auf den Anteil an den systemisch therapierten Gesamtfällen

*Bei Eintritt eines Rezidivs werden weitere Therapien nicht ausgewiesen.

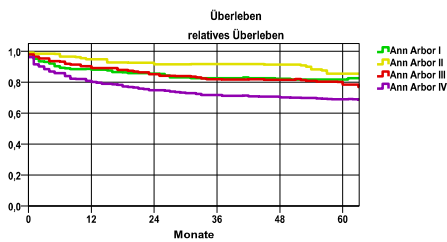
Non-Hodgkin-Lymphome C82-88

Diagnosejahre
2009 bis 2014

5-Jahres-Überleben nach Ann Arbor-stadium

Stadium	beob. Überl.	rel. Überl.	95%-KI ±	N	zens. %
Ann Arbor I	70,7	81,8	7,1	157	21,0
Ann Arbor II	75,9	85,5	8,1	108	21,3
Ann Arbor III	68,8	78,4	7,8	139	15,8
Ann Arbor IV	58,2	69,0	5,0	369	14,1

nur Ersterkrankungen



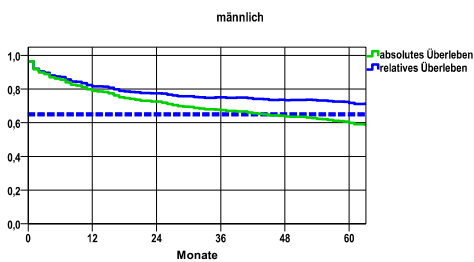
mediane Überlebenszeit

Ann Arbor I >5,0 Jahre
 Ann Arbor II >5,0 Jahre
 Ann Arbor III >5,0 Jahre
 Ann Arbor IV >5,0 Jahre

Überleben gesamt, männlich

Jahr	beob. Überl.	rel. Überl.	95%-KI ±	N	zens. %
1	78,9	81,7	3,6	488	,0
2	72,5	77,5	4,0	.	,0
3	67,6	75,1	4,2	.	,0
4	63,7	73,4	4,3	.	,0
5	60,0	71,8	4,4	.	17,2

nur Ersterkrankungen



mediane Überlebenszeit

>5,0 Jahre

Vergleichswert - - - , 5-Jahres-Überleben (%)

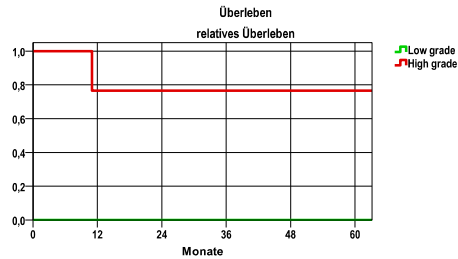
RKI, BRD 2013-2014, niedrigster Wert, männlich 65,0

verwendete Sterbetafel:
Sachsen 1995-2018

5-Jahres-Überleben nach Grading

Grading	beob. Überl.	rel. Überl.	95%-KI ±	N	zens. %
Low grade	,0	,0	.	0	.
High grade	75,0	76,5	.	4	,0

nur Ersterkrankungen



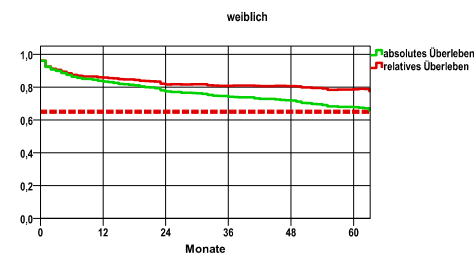
mediane Überlebenszeit

Low grade >5,0 Jahre
 High grade >5,0 Jahre

weiblich

Jahr	beob. Überl.	rel. Überl.	95%-KI ±	N	zens. %
1	83,4	85,7	3,4	453	,0
2	77,3	81,6	3,9	.	,0
3	74,2	80,7	4,0	.	,0
4	71,7	80,6	4,1	.	,0
5	67,7	78,7	4,3	.	18,8

nur Ersterkrankungen



mediane Überlebenszeit

>5,0 Jahre

Vergleichswert - - - , 5-Jahres-Überleben (%)

RKI, BRD 2013-2014, niedrigster Wert, weiblich 65,0