

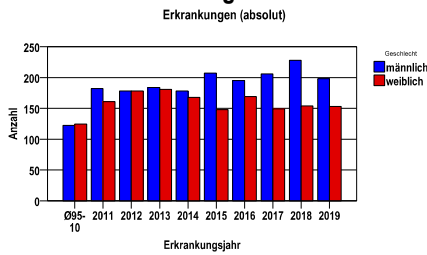
Non-Hodgkin-Lymphome C82-88

Durchschnittlich erfasste Erkrankungszahlen

Zeitraum	Geschlecht	N	rohe Rate	altersstandardisierte Rate (ESR)*	arithm. Alter Jahre	medianes Alter Jahre	Vergleich medianes Alter	Vergleichsquelle
2014 - 2018	männlich	1014	28,5	16,5	68,4	70,8	70,0	RKI, BRD 2015-2016
	weiblich	788	21,3	10,6	70,3	72,9	72,0	

* europastandardisierte Rate

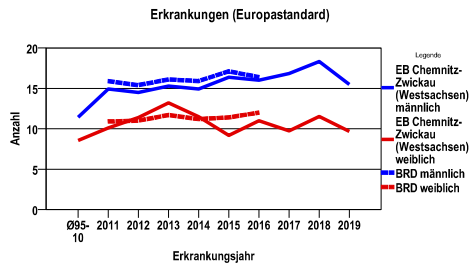
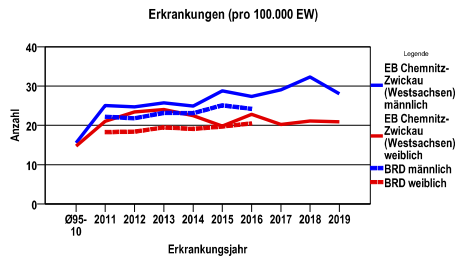
Anzahl Neuerkrankungen



Absolute Neuerkrankungen und Neuerkrankungsraten je 100.000 Einwohner

Jahr	absolut männlich	absolut weiblich	Rohe Rate männlich	Rohe Rate weiblich	Stand. Rate männlich	Stand. Rate weiblich
2019	198	153	28,1	20,9	15,5	9,7
2018	228	154	32,3	21,1	18,3	11,5
2017	206	149	29,0	20,3	16,8	9,7
2016	195	169	27,3	22,8	16,0	11,0
2015	207	148	28,8	19,8	16,4	9,2
2014	178	168	24,9	22,4	14,9	11,5
2013	184	181	25,7	24,0	15,3	13,2
2012	178	178	24,7	23,4	14,5	11,4
2011	182	161	25,1	21,0	14,9	10,1
Ø95-10	123	125	15,5	14,7	11,4	8,5

Stand. Rate = Europastandard



Vergleichswerte - - - ; - - -

RKI, BRD 2016, männlich 24,2

RKI, BRD 2016, weiblich 20,5

Vergleichswerte - - - ; - - -

RKI, BRD 2016, männlich 16,4

RKI, BRD 2016, weiblich 12,0

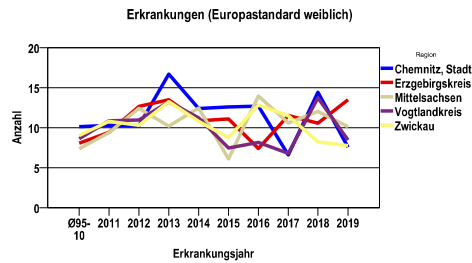
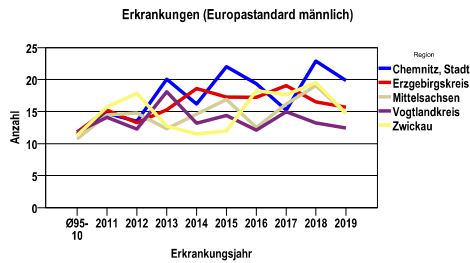
Non-Hodgkin-Lymphome C82-88

Zahl der Neuerkrankungen nach Stadt-/Landkreisen

EB Chemnitz-Zwickau (West Sachsen)	absolut männlich					absolut weiblich				
	2019	2018	2017	2016	2015	2019	2018	2017	2016	2015
Chemnitz, Stadt	40	44	32	39	46	23	34	16	32	33
Erzgebirgskreis	50	49	55	46	49	45	35	42	34	36
Mittelsachsen	41	48	44	33	42	28	28	34	39	23
Vogtlandkreis	26	32	30	26	31	27	27	18	22	25
Zwickau	41	55	45	51	39	30	30	39	42	31

Neuerkrankungsrate nach Stadt-/Landkreisen (n/100.000 Einwohner), altersstandardisiert (ESR)

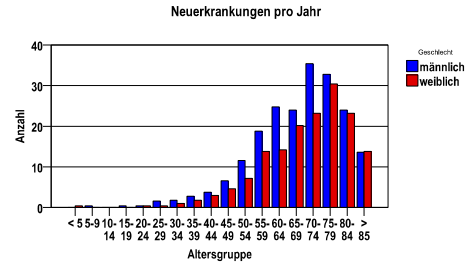
Region	Stand. Rate männlich					Stand. Rate weiblich				
	2019	2018	2017	2016	2015	2019	2018	2017	2016	2015
Chemnitz, Stadt	19,8	22,9	15,2	19,4	22,0	7,5	14,4	6,6	12,7	12,6
Erzgebirgskreis	15,7	16,5	19,1	17,2	17,3	13,5	10,6	11,5	7,4	11,1
Mittelsachsen	14,7	19,1	16,2	12,5	16,9	10,1	12,0	10,6	13,9	6,1
Vogtlandkreis	12,4	13,2	15,0	12,1	14,4	8,5	13,7	6,8	8,1	7,4
Zwickau	14,7	19,5	17,6	18,3	12,0	7,7	8,2	11,5	12,8	8,8



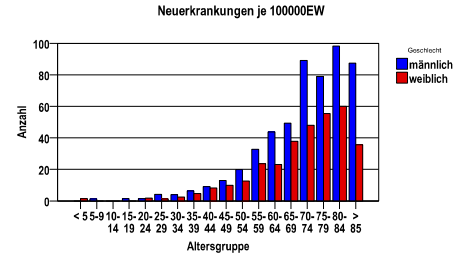
Non-Hodgkin-Lymphome C82-88

Diagnosejahre
2014 bis 2018

Neuerkrankungen/Jahr nach Altersgruppen



Neuerkrankungen/100.000 EW nach Altersgruppen



Häufigkeit der Tumorerkrankungen nach der Lokalisation (ICD-O)

ICD-O	Bezeichnung	m	%m	w	%w	ges.	%ges.
C77	Lymphknoten	457	45,1	420	53,3	877	48,7
C42	Hämatopoetisches und retikuloendotheliales System	176	17,4	100	12,7	276	15,3
C44	Haut	104	10,3	56	7,1	160	8,9
C16	Magen	63	6,2	34	4,3	97	5,4
C71	Gehirn	26	2,6	27	3,4	53	2,9
C09	Tonsille	20	2,0	15	1,9	35	1,9
C17	Dünndarm	23	2,3	10	1,3	33	1,8
C38	Herz, Mediastinum und Pleura	11	1,1	14	1,8	25	1,4
C18	Kolon	16	1,6	5	,6	21	1,2
sonst.	sonstige Lokalisationen	118	11,6	107	13,6	225	12,5
	Gesamt	1014	56,3	788	43,7	1802	.

Non-Hodgkin-Lymphome C82-88

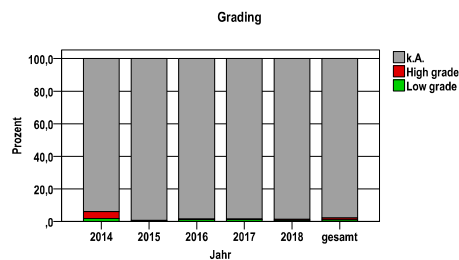
Diagnosejahre
2014 bis 2018

Histologische Häufigkeitsverteilung

Bezeichnung	M-Code	N	%	% gesamt
Diffuses großzelliges B-Zell-Lymphom o.n.A.	9680/3	587	32,6%	32,6%
Marginalzonen-B-Zell-Lymphom o.n.A.	9699/3	184	10,2%	10,2%
Follikuläres Lymphom, Grad 2	9691/3	125	6,9%	6,9%
Follikuläres Lymphom, Grad 1	9695/3	121	6,7%	6,7%
Mantelzell-Lymphom	9673/3	121	6,7%	6,7%
Malignes Non-Hodgkin-Lymphom o.n.A	9591/3	112	6,2%	6,2%
Kleinzelliges lymphozytisches B-Zell-Lymphom o.n.A.	9670/3	68	3,8%	3,8%
Follikuläres Lymphom o.n.A.	9690/3	62	3,4%	3,4%
Mycosis fungoides	9700/3	60	3,3%	3,3%
Follikuläres Lymphom, Grad 3	9698/3	54	3,0%	3,0%
Reifzelliges T-Zell-Lymphom o.n.A.	9702/3	46	2,6%	2,6%
Lymphoplasmazytisches Lymphom	9671/3	44	2,4%	2,4%
sonstige maligne Histologien		216	12,0%	12,0%
maligne Histologien gesamt		1800		99,9%
unklare Dignität gesamt		2		0,1%

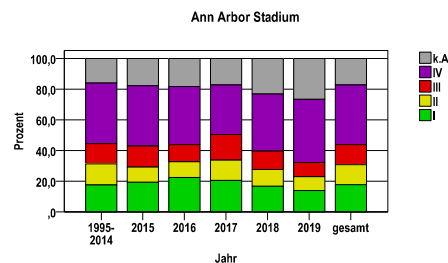
Grading (nur histologisch gesicherte Fälle)

Jahr	Low grade	High grade	k.A.	gesamt
2014	6	15	325	346
2015	1	1	353	355
2016	4	1	359	364
2017	4	1	350	355
2018	2	3	377	382
gesamt	17	21	1764	1802
%	1	1	98	100



Ann Arbor Stadium

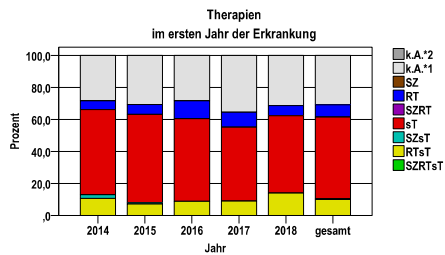
Jahr	I	II	III	IV	k.A.	gesamt
1995-2014	946	735	713	2112	857	5363
2015	69	35	49	139	63	355
2016	82	37	41	138	66	364
2017	73	47	59	115	61	355
2018	64	42	46	142	88	382
2019	49	32	32	145	93	351
gesamt	1283	928	940	2791	1228	7170
%	18	13	13	39	17	100



Non-Hodgkin-Lymphome C82-88

Therapien im ersten Jahr nach Diagnosenstellung*

Jahr	SZRTsT	RTsT	SZsT	sT	SZRT	RT	SZ	k.A.*1	k.A.*2	gesamt	sT %
2014	0	37	8	184	0	19	0	98	0	346	53,2
2015	0	25	3	196	0	22	0	109	0	355	55,2
2016	0	32	0	188	0	41	0	103	0	364	51,6
2017	0	32	0	164	0	33	0	126	0	355	46,2
2018	0	53	0	185	0	24	0	120	0	382	48,4
gesamt	0	179	11	917	0	139	0	556	0	1802	50,9
%	0	10	1	51	0	8	0	31	0	100	.



sT = systemische Therapie
 RT = Strahlentherapie
 SZ = Stammzellentransplantation

k.A.*1 = keine tumorspezifische Therapie, jedoch histologisch gesichert
 k.A.*2 = keine tumorspezifische Therapie, nur klinische Sicherung des Tumors

Diagnosejahre
2014 bis 2018

Stammzellentransplantation im ersten Jahr nach Diagnosestellung*

OPS	Anzahl	%	OPS-Schlüssel Version 2015
8-805	11	100,0	Transfusion von peripher gewonnenen hämatopoetischen Stammzellen
gesamt	11	.	

gesamt = Anzahl der transplantierten Fälle (entspricht der Transplantations-Anzahl der vorhergehende Tabelle); Mehrfachnennungen bei den OPS-Nummern sind pro Fall möglich; Prozentzahl bezieht sich auf den Anteil an den Gesamtfällen

*Bei Eintritt eines Rezidivs werden weitere Therapien nicht ausgewiesen.

Non-Hodgkin-Lymphome C82-88

Diagnosejahre
2014 bis 2018

Systemische Therapien im ersten Jahr nach Diagnosenstellung*

Beschreibung	Typ	Anzahl	%
Cyclophosphamid, Doxorubicin, Prednisolon, Vincristin	C	589	53,2
Bendamustin	C	311	28,1
Vincristin	C	131	11,8
Prednisolon, Vincristin	C	108	9,8
Methotrexat	C	54	4,9
Medikament o. n. A.	C	42	3,8
Cyclophosphamid, Doxorubicin, Etoposid, Prednison, Vincristin	C	40	3,6
Carmustin, Cytarabin, Etoposid, Melphalan	C	39	3,5
Cytarabin	C	31	2,8
Asparaginase, Cyclophosphamid, Cytarabin, Daunorubicin, Dexamethason, Doxorubicin, Mercaptopurin, Methotrexat, Prednison, Tioguanin, Vincristin	C	20	1,8
Cisplatin, Cytarabin, Dexamethason	C	18	1,6
Cyclophosphamid	C	16	1,4
Cyclophosphamid, Doxorubicin, Etoposid, Prednisolon, Vincristin	C	16	1,4
Cytarabin, Dexamethason, Methotrexat	C	15	1,4
Rituximab	I	956	86,4
GA101	I	23	2,1
Ibritumomab-Tiuxetan	I	12	1,1
gesamt Anzahl der Fälle		1107	.

Protokolltyp:
CM – Monochemoth.
CP – Polychemoth.
C – Chemotherapie o.n.A.
IC – Immun-/Chemoth.
H – Hormontherapie
I – Immuntherapie
IU – unspezif. Immunth.
IS – spezif. Immunth.

gesamt = Anzahl der therapierten Fälle; Mehrfachnennungen von Therapien sind pro Fall möglich; Prozentzahl bezieht sich auf den Anteil an den systemisch therapierten Gesamtfällen

*Bei Eintritt eines Rezidivs werden weitere Therapien nicht ausgewiesen.

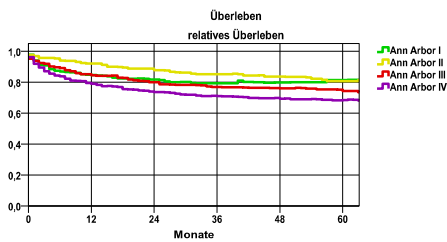
Non-Hodgkin-Lymphome C82-88

Diagnosejahre
2009 bis 2014

5-Jahres-Überleben nach Ann Arbor-stadium

Stadium	beob. Überl.	rel. Überl.	95%-KI ±	N	zens. %
Ann Arbor I	68,3	81,3	5,2	303	21,8
Ann Arbor II	70,8	80,6	6,2	209	19,6
Ann Arbor III	64,9	74,3	5,8	266	13,5
Ann Arbor IV	57,8	68,5	4,0	596	14,3

nur Ersterkrankungen



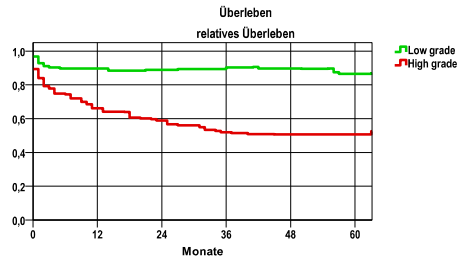
mediane Überlebenszeit

Ann Arbor I >5,0 Jahre
 Ann Arbor II >5,0 Jahre
 Ann Arbor III >5,0 Jahre
 Ann Arbor IV >5,0 Jahre

5-Jahres-Überleben nach Grading

Grading	beob. Überl.	rel. Überl.	95%-KI ±	N	zens. %
Low grade	74,0	86,5	8,8	96	12,5
High grade	44,7	50,7	.	123	8,1

nur Ersterkrankungen



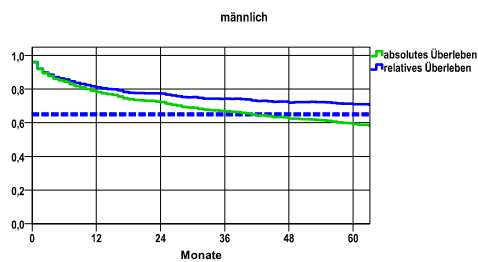
mediane Überlebenszeit

Low grade >5,0 Jahre
 High grade >5,0 Jahre

Überleben gesamt, männlich

Jahr	beob. Überl.	rel. Überl.	95%-KI ±	N	zens. %
1	78,3	81,0	2,8	838	,0
2	72,3	77,4	3,0	.	,0
3	66,9	74,3	3,2	.	,0
4	62,5	72,0	3,3	.	,0
5	59,3	71,1	3,3	.	17,3

nur Ersterkrankungen



mediane Überlebenszeit

>5,0 Jahre

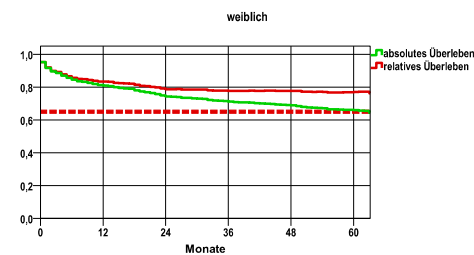
Vergleichswert - - - , 5-Jahres-Überleben (%)

RKI, BRD 2013-2014, niedrigster Wert, männlich 65,0

weiblich

Jahr	beob. Überl.	rel. Überl.	95%-KI ±	N	zens. %
1	81,0	83,3	2,7	810	,0
2	74,3	78,7	3,0	.	,0
3	71,1	77,6	3,1	.	,0
4	68,9	77,7	3,2	.	,0
5	66,0	77,0	3,3	.	18,5

nur Ersterkrankungen



mediane Überlebenszeit

>5,0 Jahre

Vergleichswert - - - , 5-Jahres-Überleben (%)

RKI, BRD 2013-2014, niedrigster Wert, weiblich 65,0

verwendete Sterbetafel:
Sachsen 1995-2018