

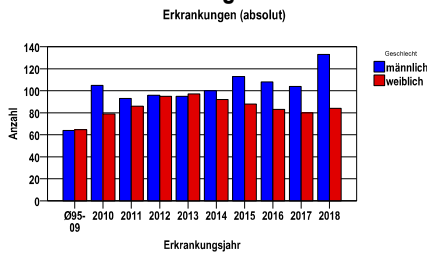
Non-Hodgkin-Lymphome C82-85

Durchschnittlich erfasste Erkrankungszahlen

Zeitraum	Geschlecht	N	rohe Rate	altersstandardisierte Rate (ESR)*	arithm. Alter Jahre	medianes Alter Jahre	Vergleich medianes Alter	Vergleichsquelle
2013 - 2017	männlich	520	24,5	14,8	67,7	69,9	68,5	RKI, BRD 2009-2010
	weiblich	440	20,1	10,4	69,7	71,8	71,0	

* europastandardisierte Rate

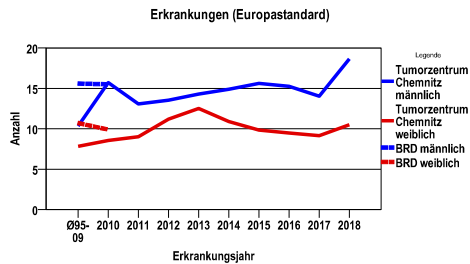
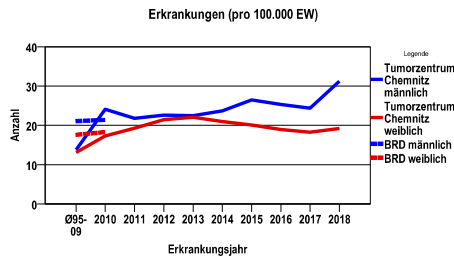
Anzahl Neuerkrankungen



Absolute Neuerkrankungen und Neuerkrankungsraten je 100.000 Einwohner

Jahr	absolut männlich	absolut weiblich	Rohe Rate männlich	Rohe Rate weiblich	Stand. Rate männlich	Stand. Rate weiblich
2018	133	84	31,2	19,2	18,7	10,5
2017	104	80	24,4	18,3	14,0	9,1
2016	108	83	25,3	19,0	15,3	9,5
2015	113	88	26,5	20,1	15,6	9,8
2014	100	92	23,7	21,0	14,9	10,9
2013	95	97	22,5	22,0	14,3	12,5
2012	96	95	22,6	21,4	13,5	11,2
2011	93	86	21,8	19,3	13,1	9,0
2010	105	79	24,1	17,3	15,7	8,6
Ø95-09	64	65	13,8	13,1	10,3	7,8

Stand. Rate = Europastandard



Vergleichswerte

RKI, BRD 2010, männlich	21,4
RKI, Sachsen 2003-2004, männlich	14,9
RKI, BRD 2010, weiblich	18,3
RKI, Sachsen 2003-2004, weiblich	14,4

Vergleichswerte

RKI, BRD 2010, männlich	15,5
RKI, Sachsen 2003-2004, männlich	11,5
RKI, BRD 2010, weiblich	9,9
RKI, Sachsen 2003-2004, weiblich	8,4

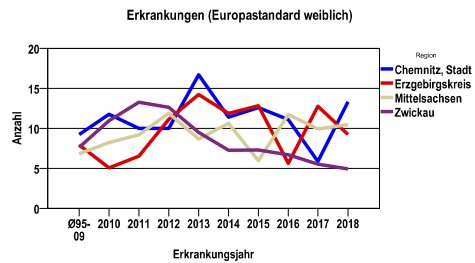
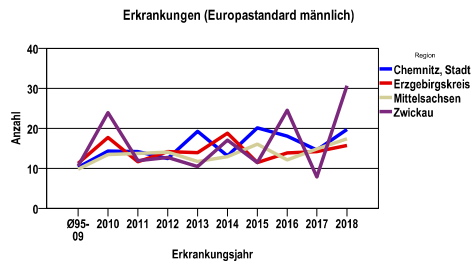
Non-Hodgkin-Lymphome C82-85

Zahl der Neuerkrankungen nach Stadt-/Landkreisen

Tumorzentrum Chemnitz	absolut männlich					absolut weiblich				
	2018	2017	2016	2015	2014	2018	2017	2016	2015	2014
Chemnitz, Stadt	38	30	37	41	20	32	14	29	33	27
Erzgebirgskreis (anteilig 66,8%)	32	28	25	24	34	21	28	17	28	27
Mittelsachsen	44	41	32	40	35	26	32	32	22	34
Zwickau (anteilig 21,7%)	19	5	14	8	11	5	6	5	5	4

Neuerkrankungsrate nach Stadt-/Landkreisen (n/100.000 Einwohner), altersstandardisiert (ESR)

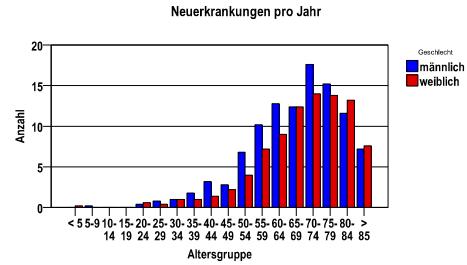
Region	Stand. Rate männlich					Stand. Rate weiblich				
	2018	2017	2016	2015	2014	2018	2017	2016	2015	2014
Chemnitz, Stadt	19,7	14,6	18,0	20,1	13,1	13,3	5,8	11,1	12,6	11,4
Erzgebirgskreis	15,7	14,1	13,8	11,5	18,7	9,2	12,7	5,6	12,8	11,9
Mittelsachsen	17,3	14,8	12,1	16,0	12,9	10,4	9,9	11,7	6,0	10,6
Zwickau	30,6	7,8	24,5	11,4	17,0	4,9	5,5	6,7	7,3	7,2



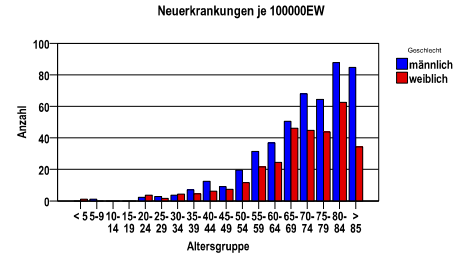
Non-Hodgkin-Lymphome C82-85

Diagnosejahre 2013 bis 2017

Neuerkrankungen/Jahr nach Altersgruppen



Neuerkrankungen/100.000 EW nach Altersgruppen



Häufigkeit der Tumorerkrankungen nach der Lokalisation (ICD-O)

ICD-O	Bezeichnung	m	%m	w	%w	ges.	%ges.
C77	Lymphknoten	229	44,0	233	53,0	462	48,1
C42	Hämatopoetisches und retikuloendotheliales System	97	18,7	59	13,4	156	16,3
C44	Haut	49	9,4	21	4,8	70	7,3
C16	Magen	22	4,2	14	3,2	36	3,8
C71	Gehirn	14	2,7	15	3,4	29	3,0
C09	Tonsille	12	2,3	9	2,0	21	2,2
C17	Dünndarm	10	1,9	11	2,5	21	2,2
C38	Herz, Mediastinum und Pleura	6	1,2	11	2,5	17	1,8
C18	Kolon	9	1,7	5	1,1	14	1,5
C49	Bindegewebe, Subkutangewebe und sonstige Weichteile	7	1,3	6	1,4	13	1,4
C41	Knochen, Gelenke und Gelenknorpel sonstiger und nicht näher bezeichneter Lokalisationen	7	1,3	4	,9	11	1,1
C69	Auge und Augenanhangsgebilde	7	1,3	4	,9	11	1,1
C34	Bronchus und Lunge	7	1,3	3	,7	10	1,0
sonst.	sonstige Lokalisationen	44	8,5	45	10,2	89	9,3
	Gesamt	520	54,2	440	45,8	960	.

Non-Hodgkin-Lymphome C82-85

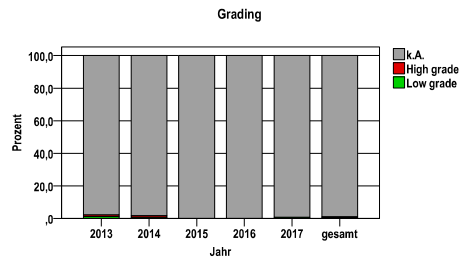
Diagnosejahre
2013 bis 2017

Histologische Häufigkeitsverteilung

Bezeichnung	M-Code	N	%	% gesamt
Diffuses großzelliges B-Zell-Lymphom o.n.A.	9680/3	318	33,2%	33,1%
Follikuläres Lymphom, Grad 1	9695/3	101	10,5%	10,5%
Mantelzell-Lymphom	9673/3	76	7,9%	7,9%
Follikuläres Lymphom, Grad 2	9691/3	70	7,3%	7,3%
Malignes Non-Hodgkin-Lymphom o.n.A.	9591/3	63	6,6%	6,6%
Marginalzonen-B-Zell-Lymphom o.n.A.	9699/3	58	6,0%	6,0%
Kleinzelliges lymphozytisches B-Zell-Lymphom o.n.A.	9670/3	42	4,4%	4,4%
Mycosis fungoides	9700/3	33	3,4%	3,4%
Lymphoplasmozytisches Lymphom	9671/3	33	3,4%	3,4%
Follikuläres Lymphom, Grad 3	9698/3	28	2,9%	2,9%
Follikuläres Lymphom o.n.A.	9690/3	24	2,5%	2,5%
Reifzelliges T-Zell-Lymphom o.n.A.	9702/3	22	2,3%	2,3%
sonstige maligne Histologien		91	9,5%	9,5%
maligne Histologien gesamt		959		99,9%
unklare Dignität gesamt		1		0,1%

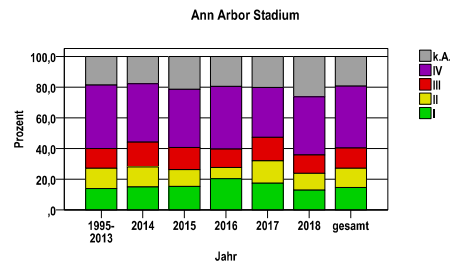
Grading (nur histologisch gesicherte Fälle)

Jahr	Low grade	High grade	k.A.	gesamt
2013	2	2	188	192
2014	1	2	189	192
2015	0	0	201	201
2016	0	0	191	191
2017	1	0	183	184
gesamt	4	4	952	960
%	0	0	99	100



Ann Arbor Stadium

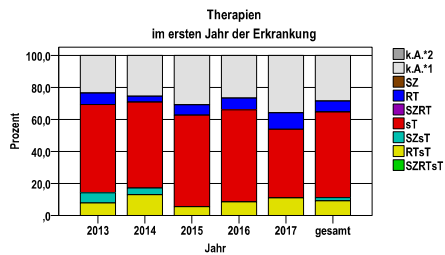
Jahr	I	II	III	IV	k.A.	gesamt
1995-2013	375	352	344	1108	495	2674
2014	29	25	31	73	34	192
2015	31	22	29	76	43	201
2016	39	14	23	78	37	191
2017	32	27	28	60	37	184
2018	28	24	26	82	57	217
gesamt	534	464	481	1477	703	3659
%	15	13	13	40	19	100



Non-Hodgkin-Lymphome C82-85

Therapien im ersten Jahr nach Diagnosenstellung*

Jahr	SZRTsT	RTsT	SZsT	sT	SZRT	RT	SZ	k.A.*1	k.A.*2	gesamt	sT %
2013	0	15	12	106	0	14	0	45	0	192	55,2
2014	0	25	8	103	0	7	0	49	0	192	53,6
2015	0	11	0	115	0	13	0	62	0	201	57,2
2016	0	16	0	110	0	14	0	51	0	191	57,6
2017	0	20	0	79	0	19	0	66	0	184	42,9
gesamt	0	87	20	513	0	67	0	273	0	960	53,4
%	0	9	2	53	0	7	0	28	0	100	.



sT = systemische Therapie
 RT = Strahlentherapie
 SZ = Stammzellentransplantation

k.A.*1 = keine tumorspezifische Therapie, jedoch histologisch gesichert
 k.A.*2 = keine tumorspezifische Therapie, nur klinische Sicherung des Tumors

Diagnosejahre
2013 bis 2017

Stammzellentransplantation im ersten Jahr nach Diagnosenstellung*

OPS	Anzahl	%	OPS-Schlüssel Version 2015
8-805	20	100,0	Transfusion von peripher gewonnenen hämatopoetischen Stammzellen
gesamt	20	.	

gesamt = Anzahl der transplantierten Fälle (entspricht der Transplantations-Anzahl der vorhergehende Tabelle); Mehrfachnennungen bei den OPS-Nummern sind pro Fall möglich; Prozentzahl bezieht sich auf den Anteil an den Gesamtfällen

*Bei Eintritt eines Rezidivs werden weitere Therapien nicht ausgewiesen.

Non-Hodgkin-Lymphome C82-85

Diagnosejahre

2013 bis 2017

Systemische Therapien im ersten Jahr nach Diagnosenstellung*

Beschreibung	Typ	Anzahl	%
Cyclophosphamid, Doxorubicin, Prednisolon, Vincristin	C	328	52,9
Bendamustin	C	162	26,1
Vincristin	C	112	18,1
Carmustin, Cytarabin, Etoposid, Melphalan	C	33	5,3
Cytarabin	C	30	4,8
Medikament o. n. A.	C	30	4,8
Cyclophosphamid, Doxorubicin, Etoposid, Prednison, Vincristin	C	27	4,4
Methotrexat	C	23	3,7
Asparaginase, Cyclophosphamid, Cytarabin, Daunorubicin, Dexamethason, Doxorubicin, Mercaptopurin, Methotrexat, Prednison, Tioguanin, Vincristin	C	19	3,1
Cyclophosphamid	C	16	2,6
Prednisolon, Vincristin	C	11	1,8
Cisplatin, Cytarabin, Doxorubicin	C	10	1,6
Cytarabin, Methotrexat	C	9	1,5
Cytarabin, Dexamethason, Methotrexat	C	8	1,3
Rituximab	I	553	89,2
GA101	I	9	1,5
Ibritumomab-Tiuxetan	I	7	1,1
gesamt Anzahl der Fälle		620	.

Protokolltyp:

CM – Monochemoth.

CP – Polychemoth.

C – Chemotherapie o.n.A.

IC – Immun-/Chemoth.

H – Hormontherapie

I – Immuntherapie

IU – unspezif. Immunth.

IS – spezif. Immunth.

gesamt = Anzahl der therapierten Fälle; Mehrfachnennungen von Therapien sind pro Fall möglich; Prozentzahl bezieht sich auf den Anteil an den systemisch therapierten Gesamtfällen

*Bei Eintritt eines Rezidivs werden weitere Therapien nicht ausgewiesen.

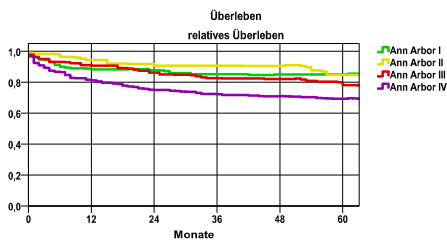
Non-Hodgkin-Lymphome C82-85

Diagnosejahre
2009 bis 2014

5-Jahres-Überleben nach Ann Arbor-stadium

Stadium	beob. Überl.	rel. Überl.	95%-KI ±	N	zens. %
Ann Arbor I	74,3	85,0	7,2	140	22,9
Ann Arbor II	75,5	84,7	8,4	103	17,5
Ann Arbor III	68,9	78,1	8,0	131	17,6
Ann Arbor IV	59,1	69,2	5,3	334	14,1

nur Ersterkrankungen



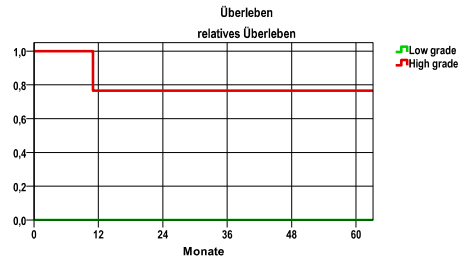
mediane Überlebenszeit

Ann Arbor I >5,0 Jahre
 Ann Arbor II >5,0 Jahre
 Ann Arbor III >5,0 Jahre
 Ann Arbor IV >5,0 Jahre

5-Jahres-Überleben nach Grading

Grading	beob. Überl.	rel. Überl.	95%-KI ±	N	zens. %
Low grade	,0	,0	.	0	.
High grade	75,0	76,5	.	4	,0

nur Ersterkrankungen



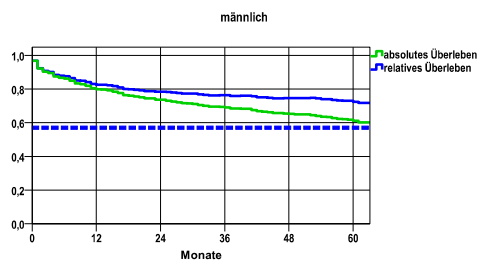
mediane Überlebenszeit

Low grade >5,0 Jahre
 High grade >5,0 Jahre

Überleben gesamt, männlich

Jahr	beob. Überl.	rel. Überl.	95%-KI ±	N	zens. %
1	79,9	82,5	3,8	438	,0
2	73,7	78,5	4,1	.	,0
3	69,2	76,4	4,3	.	,0
4	65,3	74,6	4,5	.	1,8
5	61,2	72,5	4,6	.	18,9

nur Ersterkrankungen



mediane Überlebenszeit

>5,0 Jahre

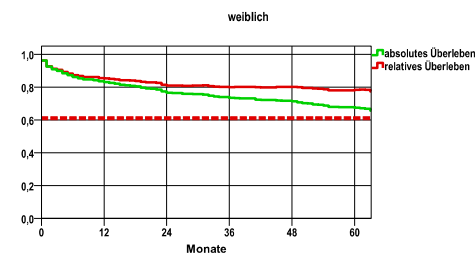
Vergleichswert - - - , 5-Jahres-Überleben (%)

RKI, BRD 2009-2010, niedrigster Wert, männlich 57,0

weiblich

Jahr	beob. Überl.	rel. Überl.	95%-KI ±	N	zens. %
1	83,0	85,2	3,6	423	,0
2	76,6	80,9	4,0	.	,0
3	73,5	80,0	4,2	.	,0
4	71,4	80,2	4,3	.	,5
5	67,4	78,3	4,5	.	18,2

nur Ersterkrankungen



mediane Überlebenszeit

>5,0 Jahre

Vergleichswert - - - , 5-Jahres-Überleben (%)

RKI, BRD 2009-2010, niedrigster Wert, weiblich 61,0

verwendete Sterbetafel:
Sachsen 1995-2016