

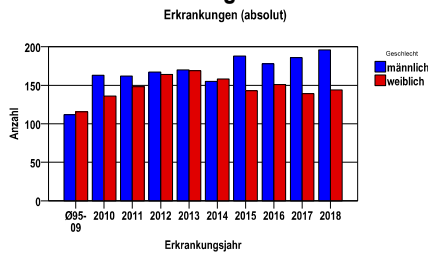
Non-Hodgkin-Lymphome C82-85

Durchschnittlich erfasste Erkrankungszahlen

Zeitraum	Geschlecht	N	rohe Rate	altersstandardisierte Rate (ESR)*	arithm. Alter Jahre	medianes Alter Jahre	Vergleich medianes Alter	Vergleichsquelle
2013 - 2017	männlich	877	24,4	14,4	68,1	70,6	68,5	RKI, BRD 2009-2010
	weiblich	760	20,3	10,2	70,1	72,6	71,0	

* europastandardisierte Rate

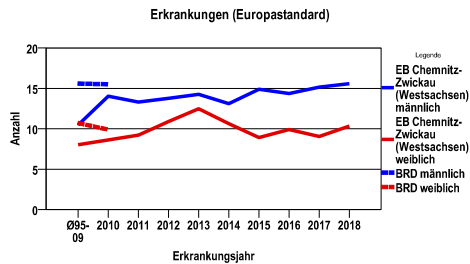
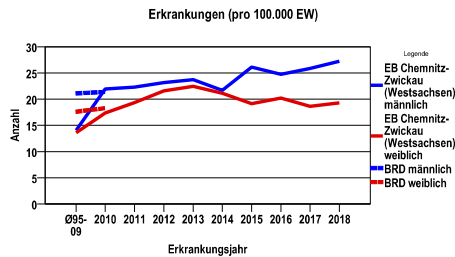
Anzahl Neuerkrankungen



Absolute Neuerkrankungen und Neuerkrankungsraten je 100.000 Einwohner

Jahr	absolut männlich	absolut weiblich	Rohe Rate männlich	Rohe Rate weiblich	Stand. Rate männlich	Stand. Rate weiblich
2018	196	144	27,2	19,3	15,6	10,3
2017	186	139	25,9	18,6	15,1	9,0
2016	178	151	24,7	20,2	14,4	9,9
2015	188	143	26,1	19,2	14,9	8,9
2014	155	158	21,7	21,1	13,1	10,6
2013	170	169	23,7	22,4	14,2	12,5
2012	167	164	23,2	21,6	13,8	10,9
2011	162	148	22,3	19,3	13,3	9,2
2010	163	136	21,9	17,4	14,0	8,6
Ø95-09	112	116	14,1	13,6	10,5	8,0

Stand. Rate = Europastandard



Vergleichswerte

RKI, BRD 2010, männlich	21,4
RKI, Sachsen 2003-2004, männlich	14,9
RKI, BRD 2010, weiblich	18,3
RKI, Sachsen 2003-2004, weiblich	14,4

Vergleichswerte

RKI, BRD 2010, männlich	15,5
RKI, Sachsen 2003-2004, männlich	11,5
RKI, BRD 2010, weiblich	9,9
RKI, Sachsen 2003-2004, weiblich	8,4

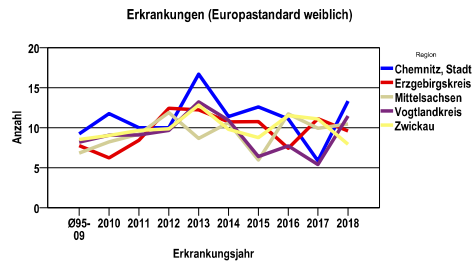
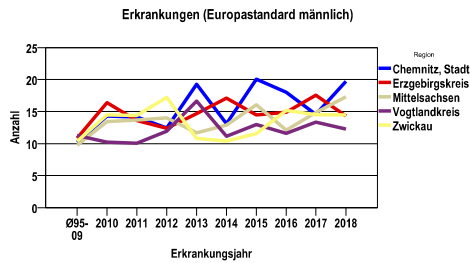
Non-Hodgkin-Lymphome C82-85

Zahl der Neuerkrankungen nach Stadt-/Landkreisen

EB Chemnitz-Zwickau (Westsachsen)	absolut männlich					absolut weiblich				
	2018	2017	2016	2015	2014	2018	2017	2016	2015	2014
Chemnitz, Stadt	38	30	37	41	20	32	14	29	33	27
Erzgebirgskreis	43	50	40	42	47	33	41	34	35	39
Mittelsachsen	44	41	32	40	35	26	32	32	22	34
Vogtlandkreis	29	27	25	28	21	24	15	20	22	24
Zwickau	42	38	44	37	32	29	37	36	31	34

Neuerkrankungsrate nach Stadt-/Landkreisen (n/100.000 Einwohner), altersstandardisiert (ESR)

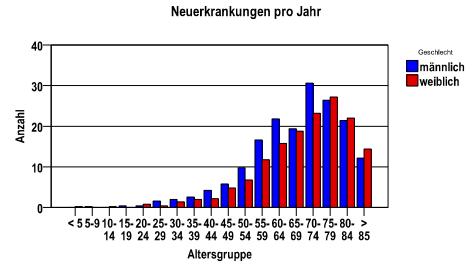
Region	Stand. Rate männlich					Stand. Rate weiblich				
	2018	2017	2016	2015	2014	2018	2017	2016	2015	2014
Chemnitz, Stadt	19,7	14,6	18,0	20,1	13,1	13,3	5,8	11,1	12,6	11,4
Erzgebirgskreis	14,3	17,6	14,9	14,5	17,1	9,6	11,1	7,4	10,8	10,7
Mittelsachsen	17,3	14,8	12,1	16,0	12,9	10,4	9,9	11,7	6,0	10,6
Vogtlandkreis	12,3	13,3	11,6	13,0	11,1	11,4	5,4	7,7	6,4	10,9
Zwickau	14,5	14,5	15,2	11,6	10,4	7,9	11,1	11,5	8,8	9,8



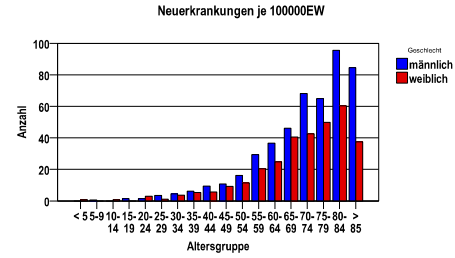
Non-Hodgkin-Lymphome C82-85

Diagnosejahre
2013 bis 2017

Neuerkrankungen/Jahr nach Altersgruppen



Neuerkrankungen/100.000 EW nach Altersgruppen



Häufigkeit der Tumorerkrankungen nach der Lokalisation (ICD-O)

ICD-O	Bezeichnung	m	%m	w	%w	ges.	%ges.
C77	Lymphknoten	443	50,5	434	57,1	877	53,6
C42	Hämatopoetisches und retikuloendotheliales System	132	15,1	93	12,2	225	13,7
C44	Haut	81	9,2	46	6,1	127	7,8
C16	Magen	36	4,1	17	2,2	53	3,2
C71	Gehirn	24	2,7	28	3,7	52	3,2
C09	Tonsille	21	2,4	12	1,6	33	2,0
C17	Dünndarm	17	1,9	12	1,6	29	1,8
C38	Herz, Mediastinum und Pleura	6	,7	17	2,2	23	1,4
C18	Kolon	13	1,5	6	,8	19	1,2
sonst.	sonstige Lokalisationen	104	11,9	95	12,5	199	12,2
	Gesamt	877	53,6	760	46,4	1637	.

Non-Hodgkin-Lymphome C82-85

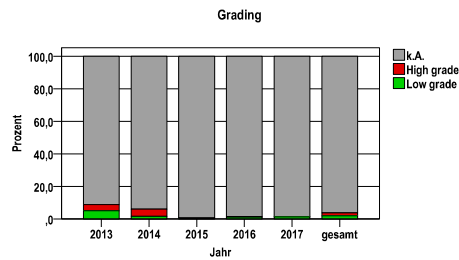
Diagnosejahre
2013 bis 2017

Histologische Häufigkeitsverteilung

Bezeichnung	M-Code	N	%	% gesamt
Diffuses großzelliges B-Zell-Lymphom o.n.A.	9680/3	567	34,7%	34,6%
Follikuläres Lymphom, Grad 1	9695/3	139	8,5%	8,5%
Mantelzell-Lymphom	9673/3	123	7,5%	7,5%
Follikuläres Lymphom, Grad 2	9691/3	114	7,0%	7,0%
Malignes Non-Hodgkin-Lymphom o.n.A.	9591/3	108	6,6%	6,6%
Marginalzonen-B-Zell-Lymphom o.n.A.	9699/3	105	6,4%	6,4%
Follikuläres Lymphom o.n.A.	9690/3	77	4,7%	4,7%
Kleinzelliges lymphozytisches B-Zell-Lymphom o.n.A.	9670/3	68	4,2%	4,2%
Mycosis fungoides	9700/3	55	3,4%	3,4%
Follikuläres Lymphom, Grad 3	9698/3	51	3,1%	3,1%
Lymphoplasmazytisches Lymphom	9671/3	48	2,9%	2,9%
Reifzelliges T-Zell-Lymphom o.n.A.	9702/3	41	2,5%	2,5%
sonstige maligne Histologien		138	8,4%	8,4%
maligne Histologien gesamt		1634		99,8%
unklare Dignität gesamt		2		0,1%
nicht histologisch gesichert		1		0,1%

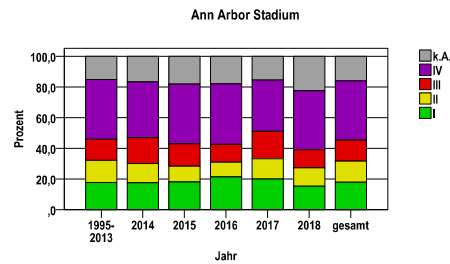
Grading (nur histologisch gesicherte Fälle)

Jahr	Low grade	High grade	k.A.	gesamt
2013	17	13	308	338
2014	5	14	294	313
2015	1	1	329	331
2016	4	1	324	329
2017	4	1	320	325
gesamt	31	30	1575	1636
%	2	2	96	100



Ann Arbor Stadium

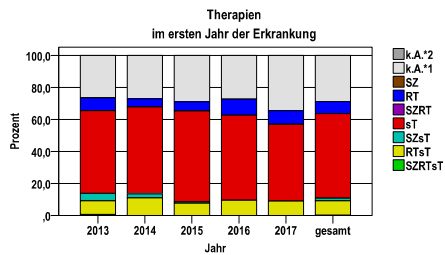
Jahr	I	II	III	IV	k.A.	gesamt
1995-2013	834	672	642	1830	710	4688
2014	55	39	53	114	52	313
2015	60	34	48	129	60	331
2016	70	32	38	130	59	329
2017	65	43	58	109	50	325
2018	52	41	40	131	76	340
gesamt	1136	861	879	2443	1007	6326
%	18	14	14	39	16	100



Non-Hodgkin-Lymphome C82-85

Therapien im ersten Jahr nach Diagnosenstellung*

Jahr	SZRTsT	RTsT	SZsT	sT	SZRT	RT	SZ	k.A.*1	k.A.*2	gesamt	sT %
2013	2	29	16	175	0	27	0	90	0	339	51,6
2014	0	34	8	170	0	16	0	85	0	313	54,3
2015	0	25	3	188	0	19	0	96	0	331	56,8
2016	0	31	0	175	0	33	0	90	0	329	53,2
2017	0	29	0	156	0	28	0	112	0	325	48,0
gesamt	2	148	27	864	0	123	0	473	0	1637	52,8
%	0	9	2	53	0	8	0	29	0	100	.



sT = systemische Therapie
 RT = Strahlentherapie
 SZ = Stammzellentransplantation

k.A.*1 = keine tumorspezifische Therapie, jedoch histologisch gesichert
 k.A.*2 = keine tumorspezifische Therapie, nur klinische Sicherung des Tumors

Diagnosejahre
2013 bis 2017

Stammzellentransplantation im ersten Jahr nach Diagnosenstellung*

OPS	Anzahl	%	OPS-Schlüssel Version 2015
8-805	29	100,0	Transfusion von peripher gewonnenen hämatopoetischen Stammzellen
gesamt	29	.	

gesamt = Anzahl der transplantierten Fälle (entspricht der Transplantations-Anzahl der vorhergehende Tabelle); Mehrfachnennungen bei den OPS-Nummern sind pro Fall möglich; Prozentzahl bezieht sich auf den Anteil an den Gesamtfällen

*Bei Eintritt eines Rezidivs werden weitere Therapien nicht ausgewiesen.

Non-Hodgkin-Lymphome C82-85

Diagnosejahre
2013 bis 2017

Systemische Therapien im ersten Jahr nach Diagnosenstellung*

Beschreibung	Typ	Anzahl	%
Cyclophosphamid, Doxorubicin, Prednisolon, Vincristin	C	547	52,5
Bendamustin	C	303	29,1
Prednisolon, Vincristin	C	135	13,0
Vincristin	C	130	12,5
Cytarabin	C	39	3,7
Medikament o. n. A.	C	39	3,7
Carmustin, Cytarabin, Etoposid, Melphalan	C	38	3,7
Methotrexat	C	37	3,6
Cyclophosphamid, Doxorubicin, Etoposid, Prednison, Vincristin	C	34	3,3
Asparaginase, Cyclophosphamid, Cytarabin, Daunorubicin, Dexamethason, Doxorubicin, Mercaptopurin, Methotrexat, Prednison, Tioguanin, Vincristin	C	26	2,5
Cyclophosphamid	C	19	1,8
Cisplatin, Cytarabin, Dexamethason	C	12	1,2
Cytarabin, Methotrexat	C	12	1,2
Cytarabin, Dexamethason, Methotrexat	C	11	1,1
Rituximab	I	927	89,0
gesamt Anzahl der Fälle		1041	.

Protokolltyp:
CM – Monochemoth.
CP – Polychemoth.
C – Chemotherapie o.n.A.
IC – Immun-/Chemoth.
H – Hormontherapie
I – Immuntherapie
IU – unspezif. Immunth.
IS – spezif. Immunth.

gesamt = Anzahl der therapierten Fälle; Mehrfachnennungen von Therapien sind pro Fall möglich; Prozentzahl bezieht sich auf den Anteil an den systemisch therapierten Gesamtfällen

*Bei Eintritt eines Rezidivs werden weitere Therapien nicht ausgewiesen.

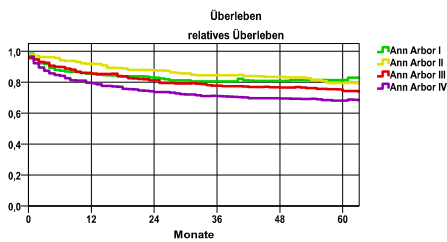
Non-Hodgkin-Lymphome C82-85

Diagnosejahre
2009 bis 2014

5-Jahres-Überleben nach Ann Arbor-stadium

Stadium	beob. Überl.	rel. Überl.	95%-KI ±	N	zens. %
Ann Arbor I	70,6	81,4	5,5	265	23,4
Ann Arbor II	70,5	79,5	6,5	188	20,2
Ann Arbor III	65,1	74,4	6,0	249	15,3
Ann Arbor IV	58,2	68,1	4,2	539	14,5

nur Ersterkrankungen



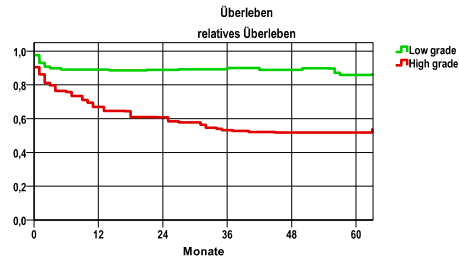
mediane Überlebenszeit

Ann Arbor I >5,0 Jahre
 Ann Arbor II >5,0 Jahre
 Ann Arbor III >5,0 Jahre
 Ann Arbor IV >5,0 Jahre

5-Jahres-Überleben nach Grading

Grading	beob. Überl.	rel. Überl.	95%-KI ±	N	zens. %
Low grade	73,4	85,9	9,5	83	10,8
High grade	46,1	51,8	.	115	9,6

nur Ersterkrankungen



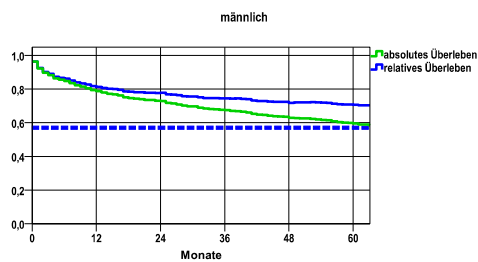
mediane Überlebenszeit

Low grade >5,0 Jahre
 High grade >5,0 Jahre

Überleben gesamt, männlich

Jahr	beob. Überl.	rel. Überl.	95%-KI ±	N	zens. %
1	78,8	81,3	2,9	739	,0
2	72,9	77,8	3,2	.	,0
3	67,5	74,5	3,4	.	,0
4	62,9	71,9	3,5	.	2,3
5	59,6	70,7	3,6	.	18,8

nur Ersterkrankungen



mediane Überlebenszeit

>5,0 Jahre

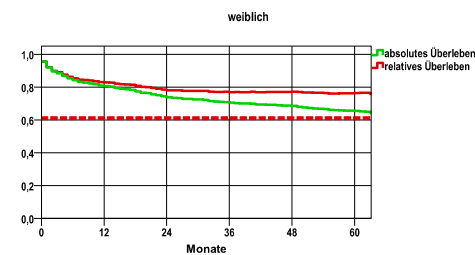
Vergleichswert - - - - , 5-Jahres-Überleben (%)

RKI, BRD 2009-2010, niedrigster Wert, männlich 57,0

weiblich

Jahr	beob. Überl.	rel. Überl.	95%-KI ±	N	zens. %
1	80,6	82,9	2,8	743	,0
2	73,8	78,0	3,2	.	,0
3	70,5	76,9	3,3	.	,0
4	68,5	77,1	3,3	.	,9
5	65,5	76,4	3,4	.	18,7

nur Ersterkrankungen



mediane Überlebenszeit

>5,0 Jahre

Vergleichswert - - - - , 5-Jahres-Überleben (%)

RKI, BRD 2009-2010, niedrigster Wert, weiblich 61,0

verwendete Sterbetafel:
Sachsen 1995-2016