

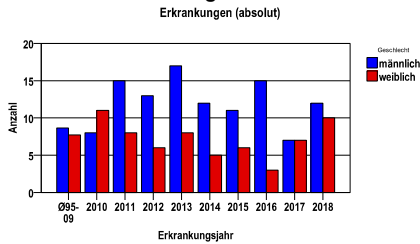
Morbus-Hodgkin C81

Durchschnittlich erfasste Erkrankungszahlen

Zeitraum	Geschlecht	N	rohe Rate	altersstandardisierte Rate (ESR)*	arithm. Alter Jahre	medianes Alter Jahre	Vergleich medianes Alter	Vergleichsquelle
2013 - 2017	männlich	62	4,2	4,5	45,8	43,5	46,0	RKI, BRD 2015-2016
	weiblich	29	1,9	1,9	51,4	53,9	43,0	

* europastandardisierte Rate

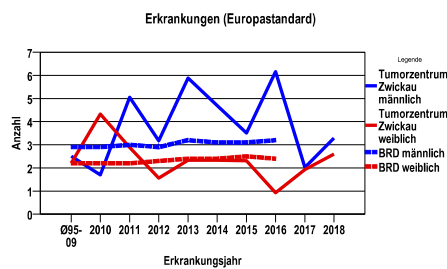
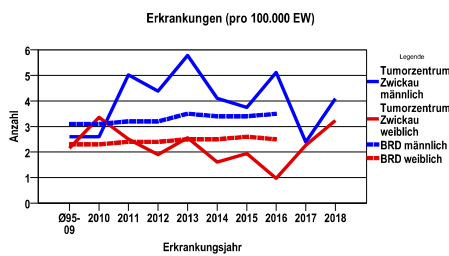
Anzahl Neuerkrankungen



Absolute Neuerkrankungen und Neuerkrankungsraten je 100.000 Einwohner

Jahr	absolut männlich	absolut weiblich	Rohe Rate männlich	Rohe Rate weiblich	Stand. Rate männlich	Stand. Rate weiblich
2018	12	10	4,1	3,2	3,3	2,6
2017	7	7	2,4	2,3	2,0	1,9
2016	15	3	5,1	1,0	6,2	,9
2015	11	6	3,8	1,9	3,5	2,3
2014	12	5	4,1	1,6	4,7	2,3
2013	17	8	5,8	2,6	5,9	2,3
2012	13	6	4,4	1,9	3,2	1,6
2011	15	8	5,0	2,5	5,1	2,9
2010	8	11	2,6	3,4	1,7	4,3
Ø95-09	9	8	2,6	2,1	2,5	2,2

Stand. Rate = Europastandard



Vergleichswerte

RKI, BRD 2016, männlich	3,5
RKI, Sachsen 2003-2004, männlich	2,1
RKI, BRD 2016, weiblich	2,5
RKI, Sachsen 2003-2004, weiblich	1,8

Vergleichswerte

RKI, BRD 2016, männlich	3,2
RKI, Sachsen 2003-2004, männlich	2,0
RKI, BRD 2016, weiblich	2,4
RKI, Sachsen 2003-2004, weiblich	1,7

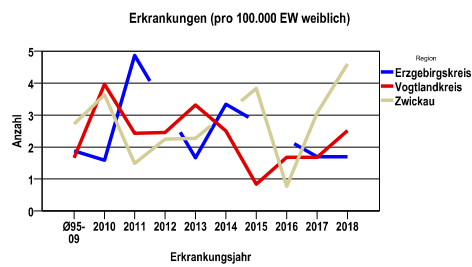
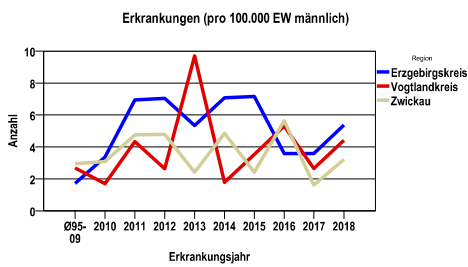
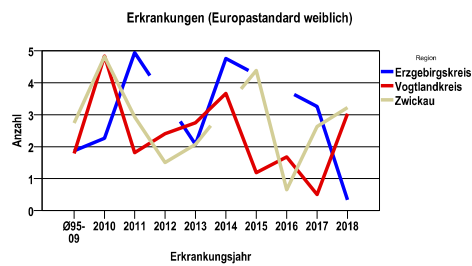
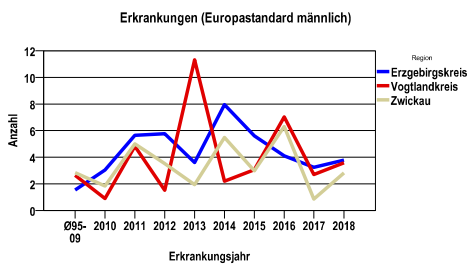
Morbus-Hodgkin C81

Zahl der Neuerkrankungen nach Stadt-/Landkreisen

Tumorzentrum Zwickau	absolut männlich					absolut weiblich				
	2018	2017	2016	2015	2014	2018	2017	2016	2015	2014
Erzgebirgskreis (anteilig 33,1%)	3	2	2	4	4	1	1	0	0	2
Vogtlandkreis	5	3	6	4	2	3	2	2	1	3
Zwickau (anteilig 78,3%)	4	2	7	3	6	6	4	1	5	0

Neuerkrankungsrate nach Stadt-/Landkreisen (n/100.000 Einwohner), altersstandardisiert (ESR)

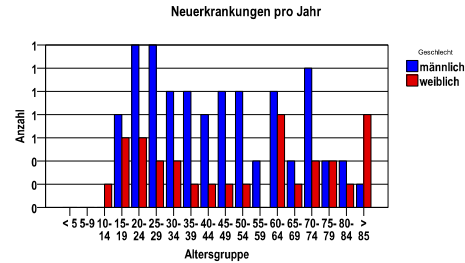
Region	Stand. Rate männlich					Stand. Rate weiblich				
	2018	2017	2016	2015	2014	2018	2017	2016	2015	2014
Erzgebirgskreis	3,8	3,2	4,1	5,6	8,0	,3	3,3	,0	,0	4,8
Vogtlandkreis	3,6	2,7	7,0	3,1	2,2	3,0	,5	1,7	1,2	3,7
Zwickau	2,8	,9	6,3	3,0	5,5	3,2	2,6	,7	4,4	,0



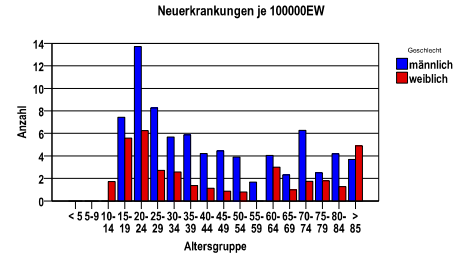
Morbus-Hodgkin C81

Diagnosejahre 2013 bis 2017

Neuerkrankungen/Jahr nach Altersgruppen



Neuerkrankungen/100.000 EW nach Altersgruppen



Häufigkeit der Tumorerkrankungen nach der Lokalisation (ICD-O)

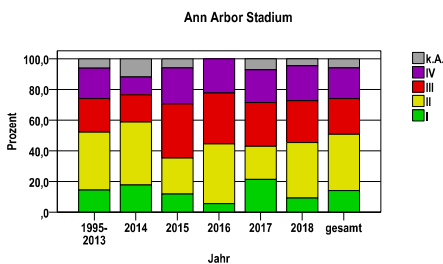
ICD-O	Bezeichnung	m	%m	w	%w	ges.	%ges.
C77.8	Lymphknoten mehrerer Regionen	54	87,1	25	86,2	79	86,8
C77.9	Lymphknoten o.n.A.	6	9,7	2	6,9	8	8,8
C77.0	Lymphknoten des Kopfes, des Gesichtes und des Halses	2	3,2	1	3,4	3	3,3
C42.1	Knochenmark	0	.	1	3,4	1	1,1
	Gesamt	62	68,1	29	31,9	91	.

Histologische Häufigkeitsverteilung

Bezeichnung	M-Code	N	%	% gesamt
Hodgkin-Lymphom, gemischtzellige Form o.n.A.	9652/3	29	31,9%	31,9%
Hodgkin-Lymphom, nodulär-sklerosierender Typ o.n.A.	9663/3	28	30,8%	30,8%
Hodgkin-Lymphom o.n.A.	9650/3	15	16,5%	16,5%
Hodgkin-Lymphom, nodulärer lymphozytenprädominanter Typ	9659/3	10	11,0%	11,0%
Hodgkin-Lymphom, lymphozytenreich	9651/3	7	7,7%	7,7%
sonstige maligne Histologien		2	2,2%	2,2%
maligne Histologien gesamt		91		100%

Ann Arbor Stadium

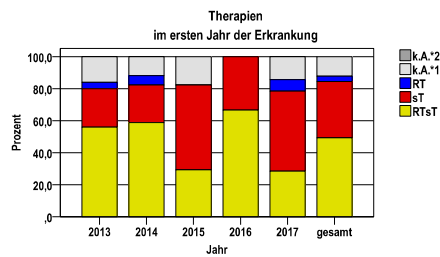
Jahr	I	II	III	IV	k.A.	gesamt
1995-2013	48	125	73	66	20	332
2014	3	7	3	2	2	17
2015	2	4	6	4	1	17
2016	1	7	6	4	0	18
2017	3	3	4	3	1	14
2018	2	8	6	5	1	22
gesamt	59	154	98	84	25	420
%	14	37	23	20	6	100



Morbus-Hodgkin C81

Therapien im ersten Jahr nach Diagnosenstellung*

Jahr	RTsT	sT	RT	k.A.*1	k.A.*2	gesamt	RTsT %
2013	14	6	1	4	0	25	56,0
2014	10	4	1	2	0	17	58,8
2015	5	9	0	3	0	17	29,4
2016	12	6	0	0	0	18	66,7
2017	4	7	1	2	0	14	28,6
gesamt	45	32	3	11	0	91	49,5
%	49	35	3	12	0	100	.



sT = systemische Therapie
 RT = Strahlentherapie
 k.A. = keine Angabe

k.A.*1 = keine tumorspezifische Therapie, jedoch histologisch gesichert
 k.A.*2 = keine tumorspezifische Therapie, nur klinische Sicherung des Tumors

Diagnosejahre
2013 bis 2017

Systemische Therapien im ersten Jahr nach Diagnosenstellung*

Beschreibung	Typ	Anzahl	%
Bleomycin, Dacarbazin, Doxorubicin, Vinblastin	C	47	61,0
Bleomycin, Cyclophosphamid, Doxorubicin, Etoposid, Mesna, Prednison, Procarbazin, Vincristin	C	25	32,5
Bleomycin, Cyclophosphamid, Doxorubicin, Etoposid, Prednison, Procarbazin, Vincristin	C	8	10,4
Prednisolon, Vincristin	C	4	5,2
Dexamethason	C	3	3,9
Bleomycin, Cyclophosphamid, Doxorubicin, Etoposid, Mesna, Prednisolon, Procarbazin, Vincristin	C	3	3,9
Bleomycin, Cyclophosphamid, Doxorubicin, Etoposid, Filgrastim, Prednison, Procarbazin, Vincristin	C	3	3,9
Doxorubicin, Etoposid, Prednison, Vincristin	C	3	3,9
Medikament o. n. A.	C	2	2,6
Cyclophosphamid, Prednisolon, Vincristin	C	1	1,3
Cyclophosphamid, Doxorubicin, Prednisolon, Vincristin	C	1	1,3
Cisplatin, Cytarabin, Dexamethason	C	1	1,3
Gemcitabin	C	1	1,3
Vinblastin	C	1	1,3
Bleomycin, Cyclophosphamid, Dacarbazin, Doxorubicin, Prednisolon, Procarbazin, Vincristin	C	1	1,3
Bendamustin	C	1	1,3
Dexamethason, Vincristin	C	1	1,3
Dacarbazin, Doxorubicin, Vinblastin	C	1	1,3
Cyclophosphamid, Dexamethason	C	1	1,3
Cyclophosphamid, Doxorubicin, Etoposid, Prednison, Vinblastin, Vincristin	C	1	1,3
Cyclophosphamid, Dacarbazin, Doxorubicin, Etoposid, Prednisolon, Vincristin	C	1	1,3
Doxorubicin, Gemcitabin, Prednison, Vinblastin	C	1	1,3
Cyclophosphamid, Dacarbazin, Dexamethason, Doxorubicin, Etoposid	C	1	1,3
Rituximab	I	3	3,9
Brentuximab vedotin	I	2	2,6
gesamt Anzahl der Fälle		77	.

Protokolltyp:
 CM – Monochemoth.
 CP – Polychemoth.
 C – Chemotherapie o.n.A.
 IC – Immun-/Chemoth.
 H – Hormontherapie
 I – Immuntherapie
 IU – unspezif. Immunth.
 IS – spezif. Immunth.

gesamt = Anzahl der therapierten Fälle; Mehrfachnennungen von Therapien sind pro Fall möglich; Prozentzahl bezieht sich auf den Anteil an den systemisch therapierten Gesamtfällen

*Bei Eintritt eines Rezidivs werden weitere Therapien nicht ausgewiesen.

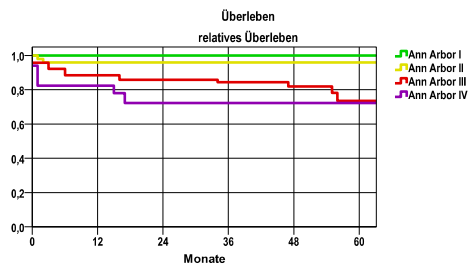
Morbus-Hodgkin C81

Diagnosejahre
2009 bis 2014

5-Jahres-Überleben nach Ann Arbor-Stadium

Stadium	beob. Überl.	rel. Überl.	95%-KI ±	N	zens. %
Ann Arbor I	100,0	100,0	.	13	23,1
Ann Arbor II	95,8	96,0	.	48	29,2
Ann Arbor III	66,2	73,5	19,1	24	12,5
Ann Arbor IV	70,6	72,2	.	17	23,5

nur Ersterkrankungen



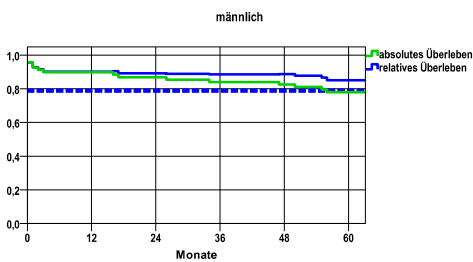
mediane Überlebenszeit

Ann Arbor I >5,0 Jahre
 Ann Arbor II >5,0 Jahre
 Ann Arbor III >5,0 Jahre
 Ann Arbor IV >5,0 Jahre

Überleben gesamt, männlich

Jahr	beob. Überl.	rel. Überl.	95%-KI ±	N	zens. %
1	89,9	90,3	7,1	69	,0
2	87,0	89,2	7,9	.	,0
3	84,1	88,6	8,6	.	,0
4	82,6	88,9	8,9	.	,0
5	78,1	85,2	9,8	.	26,1

nur Ersterkrankungen



mediane Überlebenszeit

>5,0 Jahre

Vergleichswert - - - - , 5-Jahres-Überleben (%)

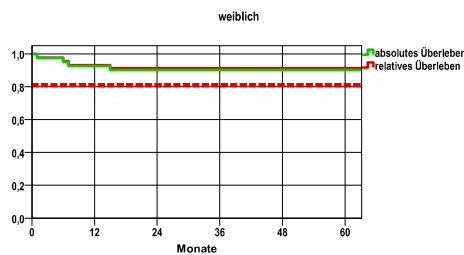
RKI, BRD 2013-2014, niedrigster Wert, männlich 79,0

verwendete Sterbetafel:
Sachsen 1995-2016

weiblich

Jahr	beob. Überl.	rel. Überl.	95%-KI ±	N	zens. %
1	92,7	93,2	8,0	41	,0
2	90,2	91,3	9,1	.	,0

nur Ersterkrankungen



mediane Überlebenszeit

>5,0 Jahre

Vergleichswert - - - - , 5-Jahres-Überleben (%)

RKI, BRD 2013-2014, niedrigster Wert, weiblich 81,0