

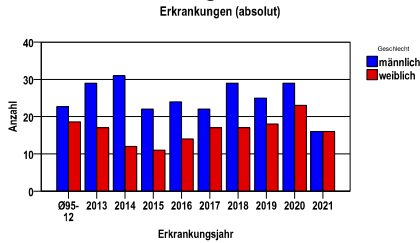
Morbus-Hodgkin C81

Durchschnittlich erfasste Erkrankungszahlen

Zeitraum	Geschlecht	N	rohe Rate	altersstandardisierte Rate (ESR)*	arithm. Alter Jahre	medanes Alter Jahre	Vergleich medianes Alter	Vergleichsquelle
2016 - 2020	männlich	129	3,6	3,6	48,0	46,3	48,5	RKI, BRD 2017-2018
	weiblich	89	2,4	2,6	49,6	49,9	44,0	

* europastandardisierte Rate

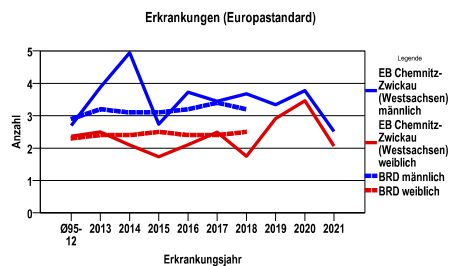
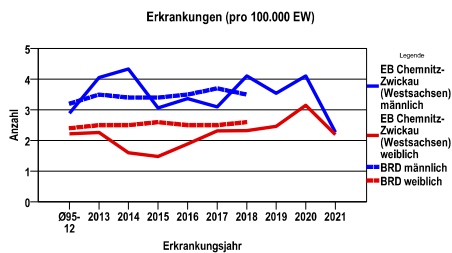
Anzahl Neuerkrankungen



Absolute Neuerkrankungen und Neuerkrankungsraten je 100.000 Einwohner

Jahr	absolut männlich	absolut weiblich	Rohe Rate männlich	Rohe Rate weiblich	Stand. Rate männlich	Stand. Rate weiblich
2021	16	16	2,3	2,2	2,5	2,1
2020	29	23	4,1	3,1	3,8	3,5
2019	25	18	3,5	2,5	3,3	2,9
2018	29	17	4,1	2,3	3,7	1,7
2017	22	17	3,1	2,3	3,4	2,5
2016	24	14	3,4	1,9	3,7	2,1
2015	22	11	3,1	1,5	2,7	1,7
2014	31	12	4,3	1,6	5,0	2,1
2013	29	17	4,1	2,3	3,9	2,5
Ø95-12	23	19	2,9	2,2	2,7	2,4

Stand. Rate = Europastandard



Vergleichswerte

RKI, BRD 2018, männlich	3,5
RKI, Sachsen 2003-2004, männlich	2,1
RKI, BRD 2018, weiblich	2,6
RKI, Sachsen 2003-2004, weiblich	1,8

Vergleichswerte

RKI, BRD 2018, männlich	3,2
RKI, Sachsen 2003-2004, männlich	2,0
RKI, BRD 2018, weiblich	2,5
RKI, Sachsen 2003-2004, weiblich	1,7

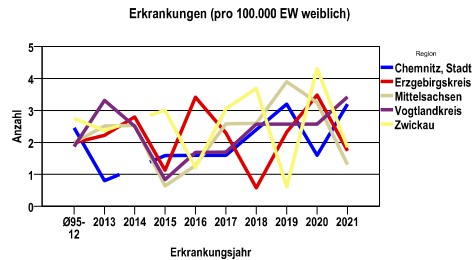
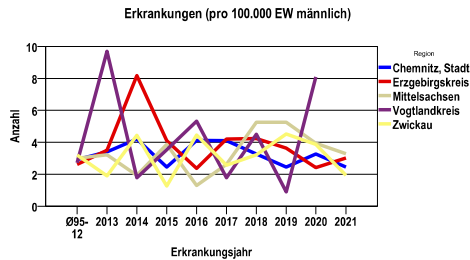
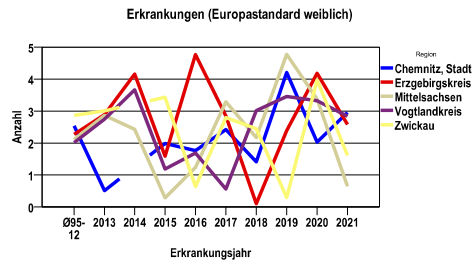
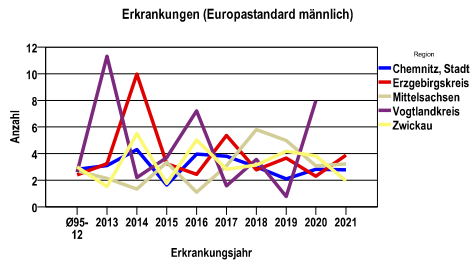
Morbus-Hodgkin C81

Zahl der Neuerkrankungen nach Stadt-/Landkreisen

EB Chemnitz-Zwickau (West Sachsen)	absolut männlich					absolut weiblich				
	2021	2020	2019	2018	2017	2021	2020	2019	2018	2017
Chemnitz, Stadt	3	4	3	4	5	4	2	4	3	2
Erzgebirgskreis	5	4	6	7	7	3	6	4	1	4
Mittelsachsen	5	6	8	8	4	2	5	6	4	4
Vogtlandkreis	0	9	1	5	2	4	3	3	3	2
Zwickau	3	6	7	5	4	3	7	1	6	5

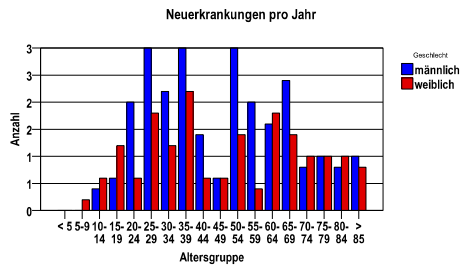
Neuerkrankungsrate nach Stadt-/Landkreisen (n/100.000 Einwohner), altersstandardisiert (ESR)

Region	Stand. Rate männlich					Stand. Rate weiblich				
	2021	2020	2019	2018	2017	2021	2020	2019	2018	2017
Chemnitz, Stadt	2,8	2,8	2,1	3,0	3,8	3,0	2,0	4,2	1,4	2,4
Erzgebirgskreis	3,9	2,3	3,7	2,8	5,4	2,6	4,2	2,4	1,1	2,9
Mittelsachsen	3,2	3,1	5,0	5,8	3,1	,6	3,4	4,8	2,2	3,3
Vogtlandkreis	,0	8,0	,8	3,6	1,6	2,8	3,3	3,5	3,0	,6
Zwickau	2,0	3,8	4,2	3,1	2,8	1,6	4,0	,3	2,4	2,8

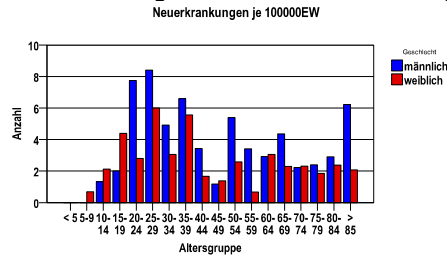


Morbus-Hodgkin C81

Diagnosejahre
2016 bis 2020



Neuerkrankungen/100.000 EW nach Altersgruppen



Neuerkrankungen/Jahr nach Altersgruppen

Häufigkeit der Tumorerkrankungen nach der Lokalisation (ICD-O)

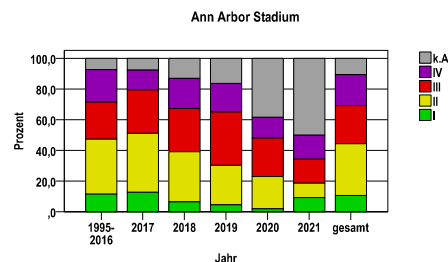
ICD-O	Bezeichnung	m	%m	w	%w	ges.	%ges.
C77.8	Lymphknoten mehrerer Regionen	86	66,7	54	60,7	140	64,2
C77.9	Lymphknoten o.n.A.	20	15,5	13	14,6	33	15,1
C77.0	Lymphknoten des Kopfes, des Gesichtes und des Halses	14	10,9	8	9,0	22	10,1
C38.3	Mediastinum o.n.A.	1	,8	3	3,4	4	1,8
C42.1	Knochenmark	1	,8	3	3,4	4	1,8
C77.3	Lymphknoten der Achseln und Arme	2	1,6	1	1,1	3	1,4
sonst.	sonstige Lokalisationen	5	3,9	7	7,9	12	5,5
	Gesamt	129	59,2	89	40,8	218	.

Histologische Häufigkeitsverteilung

Bezeichnung	M-Code	N	%	% gesamt
Hodgkin-Lymphom, nodulär-sklerosierender Typ o.n.A.	9663/3	87	39,9%	39,9%
Hodgkin-Lymphom, gemischtzellige Form o.n.A.	9652/3	41	18,8%	18,8%
Hodgkin-Lymphom o.n.A.	9650/3	37	17,0%	17,0%
Hodgkin-Lymphom, nodulärer lymphozytenprädominanter Typ	9659/3	23	10,6%	10,6%
Hodgkin-Lymphom, lymphozytenreich	9651/3	21	9,6%	9,6%
sonstige maligne Histologien		9	4,1%	4,1%
maligne Histologien gesamt		218		100%

Ann Arbor Stadium

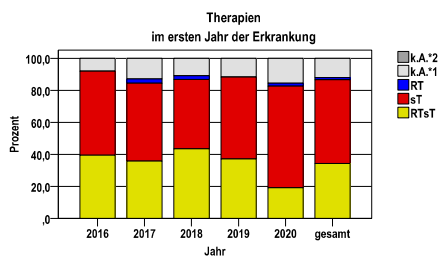
Jahr	I	II	III	IV	k.A.	gesamt
1995-2016	105	322	219	191	66	903
2017	5	15	11	5	3	39
2018	3	15	13	9	6	46
2019	2	11	15	8	7	43
2020	1	11	13	7	20	52
2021	3	3	5	5	16	32
gesamt	119	377	276	225	118	1115
%	11	34	25	20	11	100



Morbus-Hodgkin C81

Therapien im ersten Jahr nach Diagnosenstellung*

Jahr	RTsT	sT	RT	k.A.*1	k.A.*2	gesamt	RTsT %
2016	15	20	0	3	0	38	39,5
2017	14	19	1	5	0	39	35,9
2018	20	20	1	5	0	46	43,5
2019	16	22	0	5	0	43	37,2
2020	10	33	1	8	0	52	19,2
gesamt	75	114	3	26	0	218	34,4
%	34	52	1	12	0	100	.



sT = systemische Therapie
RT = Strahlentherapie
k.A. = keine Angabe

k.A.*1 = keine tumorspezifische Therapie, jedoch histologisch gesichert
k.A.*2 = keine tumorspezifische Therapie, nur klinische Sicherung des Tumors

Diagnosejahre
2016 bis 2020

Systemische Therapien im ersten Jahr nach Diagnosenstellung*

Beschreibung	Typ	Anzahl	%
Bleomycin, Dacarbazin, Doxorubicin, Vinblastin	C	92	48,7
Bleomycin, Cyclophosphamid, Doxorubicin, Etoposid, Prednison, Procarbazin, Vincristin	C	52	27,5
Bleomycin, Cyclophosphamid, Doxorubicin, Etoposid, Mesna, Prednison, Procarbazin, Vincristin	C	42	22,2
Cyclophosphamid, Dacarbazin, Dexamethason, Doxorubicin, Etoposid	C	13	6,9
Dacarbazin, Doxorubicin, Vinblastin	C	7	3,7
Medikament o. n. A.	C	4	2,1
Doxorubicin, Gemcitabin, Prednison, Vinblastin	C	4	2,1
Doxorubicin, Etoposid, Prednison, Vincristin	C	3	1,6
Cyclophosphamid, Prednisolon, Vincristin	C	2	1,1
Vincristin	C	2	1,1
Cisplatin, Cytarabin, Doxorubicin	C	2	1,1
Bleomycin, Cyclophosphamid, Doxorubicin, Etoposid, Mesna, Prednisolon, Procarbazin, Vincristin	C	2	1,1
Brentuximab vedotin	I	16	8,5
Rituximab	I	8	4,2
Nivolumab	I	2	1,1
gesamt Anzahl der Fälle		189	.

Protokolltyp:
CM – Monochemoth.
CP – Polychemoth.
C – Chemotherapie o.n.A.
IC – Immun-/Chemoth.
H – Hormontherapie
I – Immuntherapie
IU – unspezif. Immunth.
IS – spezif. Immunth.

gesamt = Anzahl der therapierten Fälle; Mehrfachnennungen von Therapien sind pro Fall möglich; Prozentzahl bezieht sich auf den Anteil an den systemisch therapierten Gesamtfällen

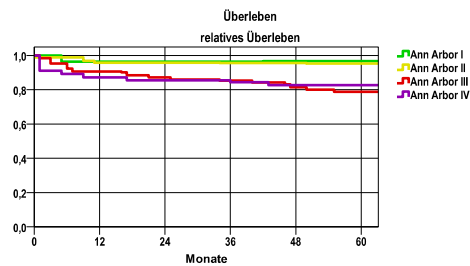
*Bei Eintritt eines Rezidivs werden weitere Therapien nicht ausgewiesen.

Morbus-Hodgkin C81

Diagnosejahre
2011 bis 2016

5-Jahres-Überleben nach Ann Arbor-Stadium

Stadium	beob. Überl.	rel. Überl.	95%-KI ±	N	zens. %
Ann Arbor I	91,3	96,6	.	23	8,7
Ann Arbor II	93,0	95,3	5,4	86	9,3
Ann Arbor III	72,8	78,7	11,4	59	13,6
Ann Arbor IV	80,0	82,7	.	45	8,9



nur Ersterkrankungen

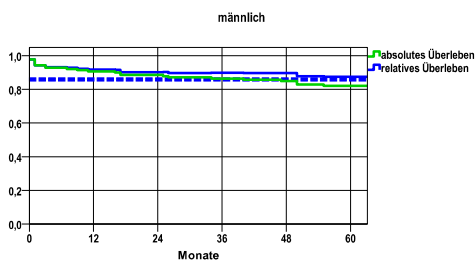
mediane Überlebenszeit

- Ann Arbor I >5,0 Jahre
- Ann Arbor II >5,0 Jahre
- Ann Arbor III >5,0 Jahre
- Ann Arbor IV >5,0 Jahre

Überleben gesamt, männlich

Jahr	beob. Überl.	rel. Überl.	95%-KI ±	N	zens. %
1	90,7	91,8	4,8	140	,0
2	88,6	90,3	5,3	.	,0
3	86,4	89,8	5,7	.	,0
4	85,0	89,7	5,9	.	,0
5	82,1	87,5	6,3	.	7,9

nur Ersterkrankungen



mediane Überlebenszeit

>5,0 Jahre

Vergleichswert - - - - , 5-Jahres-Überleben (%)

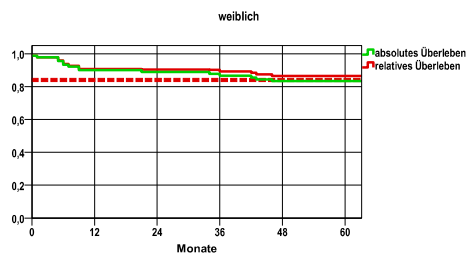
RKI, BRD 2015-2016, niedrigster Wert, männlich 86,0

verwendete Sterbetafel:
Sachsen 1995-2018

weiblich

Jahr	beob. Überl.	rel. Überl.	95%-KI ±	N	zens. %
1	90,0	90,6	6,2	90	,0
2	88,9	90,4	6,5	.	,0
3	86,7	89,2	7,0	.	,0
4	83,3	86,4	7,7	.	,0

nur Ersterkrankungen



mediane Überlebenszeit

>5,0 Jahre

Vergleichswert - - - - , 5-Jahres-Überleben (%)

RKI, BRD 2015-2016, niedrigster Wert, weiblich 84,0