

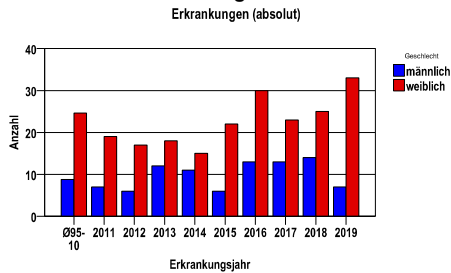
Schilddrüsenkarzinom C73

Durchschnittlich erfasste Erkrankungszahlen

Zeitraum	Geschlecht	N	rohe Rate	altersstandardisierte Rate (ESR)*	arithm. Alter Jahre	medianes Alter Jahre	Vergleich medianes Alter	Vergleichsquelle
2014 - 2018	männlich	57	3,9	2,7	62,5	65,3	55,0	RKI, BRD 2015-2016
	weiblich	115	7,5	6,7	55,5	55,2	52,0	

* europastandardisierte Rate

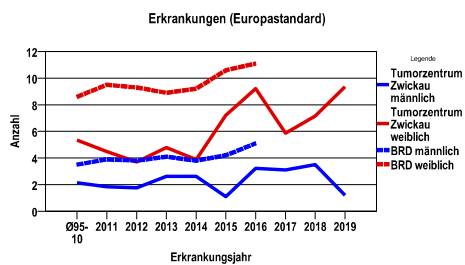
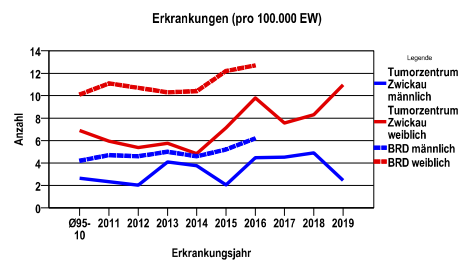
Anzahl Neuerkrankungen



Absolute Neuerkrankungen und Neuerkrankungsraten je 100.000 Einwohner

Jahr	absolut männlich	absolut weiblich	Rohe Rate männlich	Rohe Rate weiblich	Stand. Rate männlich	Stand. Rate weiblich
2019	7	33	2,4	11,0	1,2	9,4
2018	14	25	4,9	8,3	3,5	7,2
2017	13	23	4,5	7,6	3,1	5,9
2016	13	30	4,5	9,8	3,2	9,2
2015	6	22	2,0	7,1	1,1	7,2
2014	11	15	3,8	4,8	2,6	3,9
2013	12	18	4,1	5,8	2,6	4,8
2012	6	17	2,0	5,4	1,8	3,7
2011	7	19	2,3	6,0	1,8	4,5
Ø95-10	9	25	2,6	6,9	2,1	5,3

Stand. Rate = Europastandard



Vergleichswerte - - - ; - - -

RKI, Sachsen 2003-2004, männlich	3,1
RKI, BRD 2016, männlich	6,2
RKI, Sachsen 2003-2004, weiblich	6,6
RKI, BRD 2016, weiblich	12,7

Vergleichswerte - - - ; - - -

RKI, Sachsen 2003-2004, männlich	2,6
RKI, BRD 2016, männlich	5,1
RKI, Sachsen 2003-2004, weiblich	5,3
RKI, BRD 2016, weiblich	11,1

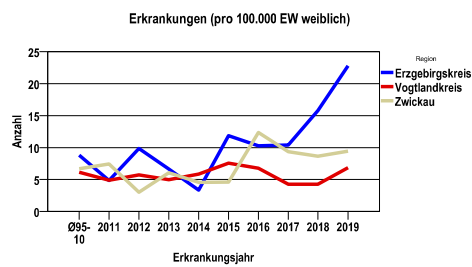
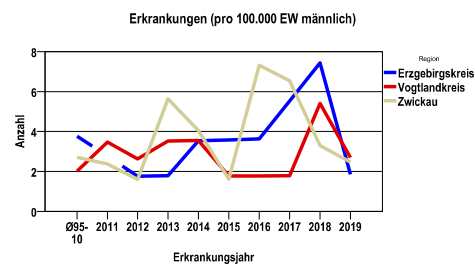
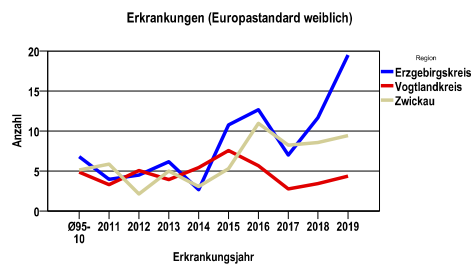
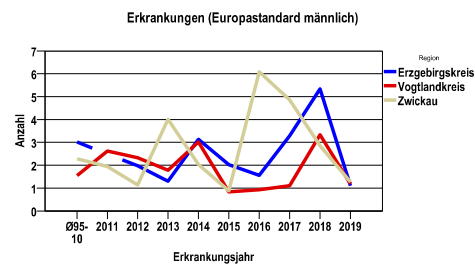
Schilddrüsenkarzinom C73

Zahl der Neuerkrankungen nach Stadt-/Landkreisen

Tumorzentrum Zwickau	absolut männlich					absolut weiblich				
	2019	2018	2017	2016	2015	2019	2018	2017	2016	2015
Erzgebirgskreis (anteilig 33,1%)	1	4	3	2	2	13	9	6	6	7
Vogtlandkreis	3	6	2	2	2	8	5	5	8	9
Zwickau (anteilig 78,3%)	3	4	8	9	2	12	11	12	16	6

Neuerkrankungsrate nach Stadt-/Landkreisen (n/100.000 Einwohner), altersstandardisiert (ESR)

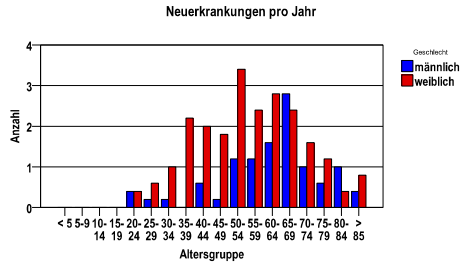
Region	Stand. Rate männlich					Stand. Rate weiblich				
	2019	2018	2017	2016	2015	2019	2018	2017	2016	2015
Erzgebirgskreis	1,1	5,3	3,3	1,6	2,0	19,5	11,7	7,0	12,7	10,8
Vogtlandkreis	1,2	3,3	1,1	,9	,8	4,4	3,4	2,7	5,6	7,6
Zwickau	1,3	2,9	4,9	6,1	,9	9,4	8,5	8,2	10,9	5,3



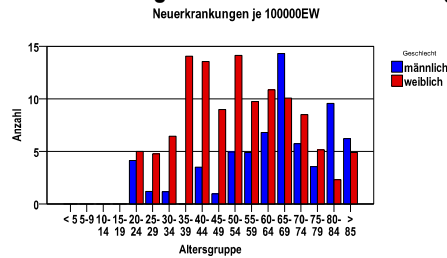
Schilddrüsenkarzinom C73

Diagnosejahre 2014 bis 2018

Neuerkrankungen /Jahr nach Altersgruppen



Neuerkrankungen/100.000 EW nach Altersgruppen



Häufigkeit der Tumorerkrankungen nach der Lokalisation (ICD-O)

ICD-O	Bezeichnung	m	%m	w	%w	ges.	%ges.
C73.9	Schilddrüse	57	100,0	115	100,0	172	100,0
	Gesamt	57	33,1	115	66,9	172	.

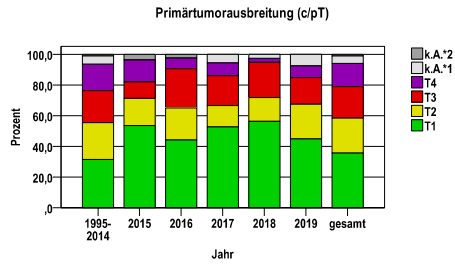
Histologische Häufigkeitsverteilung

Bezeichnung	M-Code	N	%	% gesamt
Papilläres Adenokarzinom o.n.A.	8260/3	62	36,9%	36,0%
Papilläres Mikrokarzinom	8341/3	35	20,8%	20,3%
Follikuläres Adenokarzinom o.n.A.	8330/3	23	13,7%	13,4%
Papilläres Karzinom, follikuläre Variante	8340/3	20	11,9%	11,6%
Anaplastisches Karzinom o.n.A.	8021/3	6	3,6%	3,5%
Undifferenziertes Karzinom o.n.A.	8020/3	5	3,0%	2,9%
Medulläres Karzinom o.n.A.	8510/3	4	2,4%	2,3%
Medulläres Karzinom mit amyloidem Stroma	8345/3	4	2,4%	2,3%
Insuläres Karzinom	8337/3	4	2,4%	2,3%
sonstige maligne Histologien		5	3,0%	2,9%
maligne Histologien gesamt		168		97,7%
nicht histologisch gesichert		4		2,3%

Schilddrüsenkarzinom C73

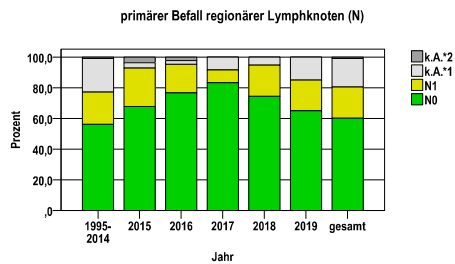
Primärtumorausbreitung (T)

Jahr	T1	T2	T3	T4	k.A.*1	k.A.*2	gesamt
1995-2014	202	153	133	110	35	6	639
2015	15	5	3	4	0	1	28
2016	19	9	11	3	0	1	43
2017	19	5	7	3	2	0	36
2018	22	6	9	1	1	0	39
2019	18	9	7	3	3	0	40
gesamt	295	187	170	124	41	8	825
%	36	23	21	15	5	1	100



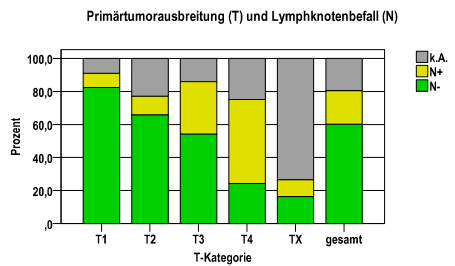
primärer Befall der regionären Lymphknoten (N)

Jahr	N0	N1	k.A.*1	k.A.*2	gesamt
1995-2014	359	134	141	5	639
2015	19	7	1	1	28
2016	33	8	1	1	43
2017	30	3	3	0	36
2018	29	8	2	0	39
2019	26	8	6	0	40
gesamt	496	168	154	7	825
%	60	20	19	1	100



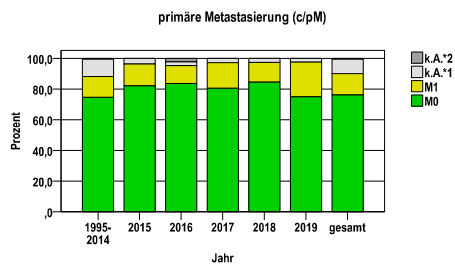
Primärtumorausbreitung (T) und Lymphknotenbefall (N)

T-Kategorie	N-	N+	k.A.	gesamt	N+ %
T1	243	25	27	295	8,5
T2	123	21	43	187	11,2
T3	92	54	24	170	31,8
T4	30	63	31	124	50,8
TX	8	5	36	49	10,2
gesamt	496	168	161	825	20,4
%	60	20	20	100	.



primäre Metastasierung (M)

Jahr	M0	M1	k.A.*1	k.A.*2	gesamt
1995-2014	477	87	72	3	639
2015	23	4	1	0	28
2016	36	5	1	1	43
2017	29	6	1	0	36
2018	33	5	1	0	39
2019	30	9	1	0	40
gesamt	628	116	77	4	825
%	76	14	9	0	100

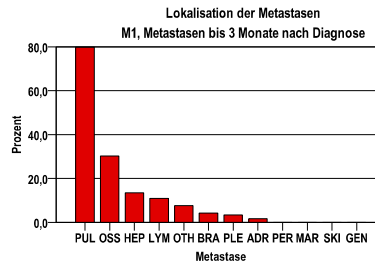


k.A.*1 = keine Angabe, Primärtumor jedoch histologisch gesichert
 k.A.*2 = keine Angabe, nur klinische Sicherung des Tumors

Schilddrüsenkarzinom C73

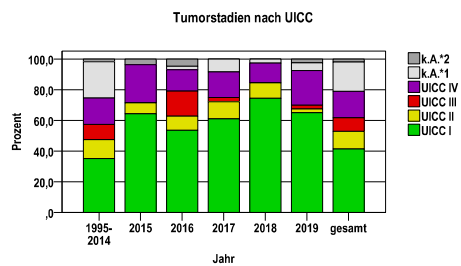
primäre Metastasen

Metastase	Anzahl	Prozent	Gesamt N
PUL	95	79,8	119
OSS	36	30,3	.
HEP	16	13,4	.
LYM	13	10,9	.
OTH	9	7,6	.
BRA	5	4,2	.
PLE	4	3,4	.
ADR	2	1,7	.
PER	0	,0	.
MAR	0	,0	.
SKI	0	,0	.
GEN	0	,0	.



Tumorstadien nach UICC

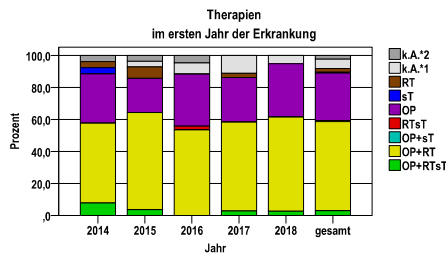
Jahr	UICC I	UICC II	UICC III	UICC IV	k.A.*1	k.A.*2	gesamt	UICC IV %
1995-2014	224	79	64	110	151	11	639	17,2
2015	18	2	0	7	0	1	28	25,0
2016	23	4	7	6	1	2	43	14,0
2017	22	4	1	6	3	0	36	16,7
2018	29	4	0	5	1	0	39	12,8
2019	26	1	1	9	2	1	40	22,5
gesamt	342	94	73	143	158	15	825	17,3
%	41	11	9	17	19	2	100	.



Schilddrüsenkarzinom C73

Therapien im ersten Jahr nach Diagnosenstellung*

Jahr	OP+RTsT	OP+RT	OP+sT	RTsT	OP	sT	RT	k.A.*1	k.A.*2	gesamt	OP %
2014	2	13	0	0	8	1	1	0	1	26	30,8
2015	1	17	0	0	6	0	2	1	1	28	21,4
2016	0	23	0	1	14	0	0	3	2	43	32,6
2017	1	20	0	0	10	0	1	4	0	36	27,8
2018	1	23	0	0	13	0	0	2	0	39	33,3
gesamt	5	96	0	1	51	1	4	10	4	172	29,7
%	3	56	0	1	30	1	2	6	2	100	.



sT = systemische Therapie
RT = Strahlentherapie
OP = Operation

k.A.*1 = keine tumorspezifische Therapie, jedoch histologisch gesichert
k.A.*2 = keine tumorspezifische Therapie, nur klinische Sicherung des Tumors

Diagnosejahre

2014 bis 2018

Operationen im ersten Jahr nach Diagnosenstellung*

OPS	Anzahl	%	OPS-Schlüssel Version 2015
5-063	114	75,0	Thyreoidektomie
5-061	48	31,6	Hemithyreoidektomie
5-062	20	13,2	Andere partielle Schilddrüsenresektion
5-064	3	2,0	Operationen an der Schilddrüse durch Sternotomie
gesamt	152	.	

gesamt = Anzahl der operierten Fälle (entspricht der OP-Anzahl der vorhergehende Tabelle); Mehrfachnennungen bei den OPS-Nummern sind pro Fall möglich; Prozentzahl bezieht sich auf den Anteil an den operierten Gesamtfällen

Systemische Therapien im ersten Jahr nach Diagnosenstellung*

Beschreibung	Typ	Anzahl	%
Doxorubicin	C	3	42,9
Cisplatin, Doxorubicin	C	3	42,9
Carboplatin, Paclitaxel	C	1	14,3
Sorafenib	I	2	28,6
Denosumab	I	1	14,3
gesamt Anzahl der Fälle		7	.

gesamt = Anzahl der therapierten Fälle; Mehrfachnennungen von Therapien sind pro Fall möglich; Prozentzahl bezieht sich auf den Anteil an den systemisch therapierten Gesamtfällen

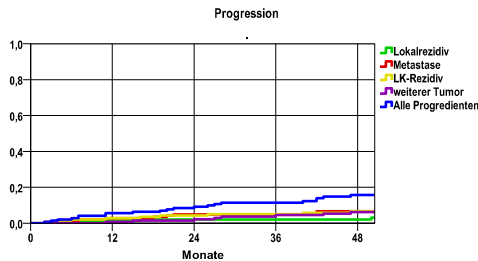
Protokolltyp:
CM – Monochemoth.
CP – Polychemoth.
C – Chemotherapie o.n.A.
IC – Immun-/Chemoth.
H – Hormontherapie
I – Immuntherapie
IU – unspezif. Immunth.
IS – spezif. Immunth.

*Bei Eintritt eines Rezidivs werden weitere Therapien nicht ausgewiesen.

Schilddrüsenkarzinom C73

Diagnosejahre 2009 bis 2014

Progression

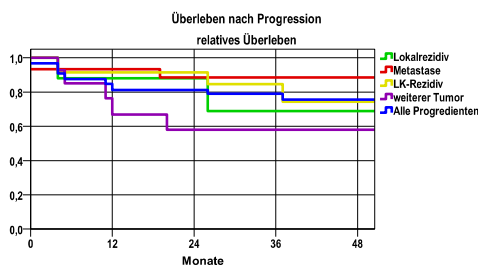


mediane ereignisfreie Zeit

- Lokalrezidiv >4,0 Jahre
- Metastase >4,0 Jahre
- LK-Rezidiv >4,0 Jahre
- weiterer Tumor >4,0 Jahre
- Alle Progredienten >4,0 Jahre

Progression setzt Vollremission voraus.

Überleben nach Progression



Ereignis	Monate	%	95%CI	N	zens. +† %	zens. %	E
Lokalrezidiv	12	1,4	-,5- 3,3	143	,7	,0	2
	24	2,1	-,3- 4,5		7,0	4,2	3
	36	2,1	-, -		14,7	10,5	3
Metastase	12	2,8	-,1- 5,5	143	1,4	,0	4
	24	5,0	1,4- 8,5		7,0	4,2	7
	36	5,0	-, -		15,4	10,5	7
LK-Rezidiv	12	2,8	-,1- 5,5	143	,7	,0	4
	24	4,2	-,9- 7,5		7,0	4,2	6
	36	5,0	1,4- 8,6		15,4	10,5	7
weiterer Tumor	12	,7	-,7- 2,1	143	1,4	,0	1
	24	2,2	-,3- 4,6		7,0	4,2	3
	36	4,5	1,0- 8,0		14,0	10,5	6
Alle Progredienten	12	5,6	1,8- 9,4	143	,7	,0	8
	24	9,2	4,4-13,9		5,6	4,2	13
	36	11,4	6,2-16,7		12,6	10,5	16
	48	15,7	9,5-21,9		20,3	18,2	21

N = Anzahl der Fälle mit Vollremission

E = Anzahl der Ereignisse

Ereignis	beob. Überl.	rel. Überl.	95%-KI ±	N	zens. %
Lokalrezidiv	65,6	68,9	.	8	50,0
Metastase	86,2	88,6	.	15	46,7
LK-Rezidiv	69,3	74,3	29,4	11	27,3
weiterer Tumor	56,4	58,0	.	13	23,1
Alle Progredienten	71,7	75,7	16,9	31	32,3

medianes Überleben nach Progression

- Lokalrezidiv >4,0 Jahre
- Metastase >4,0 Jahre
- LK-Rezidiv >4,0 Jahre
- weiterer Tumor >4,0 Jahre
- Alle Progredienten >4,0 Jahre

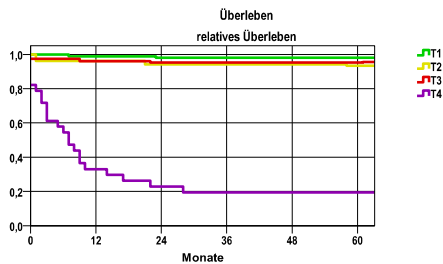
Schilddrüsenkarzinom C73

Diagnosejahre
2009 bis 2014

5-Jahres-Überleben nach Primärtumorausbreitung

T-Kategorie	beob. Überl.	rel. Überl.	95%-KI ±	N	zens. %
T1	97,1	98,1	.	68	39,7
T2	88,1	93,4	12,7	26	26,9
T3	90,0	95,2	.	40	12,5
T4	17,9	19,4	.	28	3,6

nur Ersterkrankungen



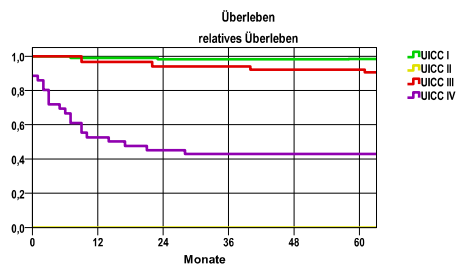
mediane Überlebenszeit

T1 >5,0 Jahre
 T2 >5,0 Jahre
 T3 >5,0 Jahre
 T4 ,6 Jahre

5-Jahres-Überleben nach UICC-Tumorstadium

UICC-Stadium	beob. Überl.	rel. Überl.	95%-KI ±	N	zens. %
UICC I	95,8	98,3	4,6	77	37,7
UICC II	,0	,0	.	14	28,6
UICC III	86,4	92,2	.	22	9,1
UICC IV	40,0	42,9	.	35	5,7

nur Ersterkrankungen



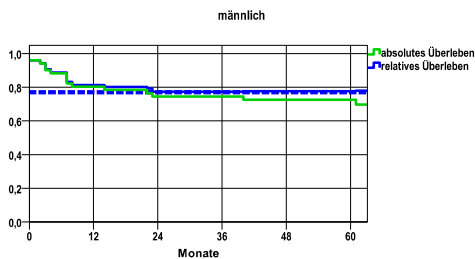
mediane Überlebenszeit

UICC I >5,0 Jahre
 UICC II >5,0 Jahre
 UICC III >5,0 Jahre
 UICC IV 1,2 Jahre

Überleben gesamt, männlich

Jahr	beob. Überl.	rel. Überl.	95%-KI ±	N	zens. %
1	80,4	81,4	10,9	51	,0
2	74,5	77,3	12,0	.	,0
4	72,5	77,7	12,2	.	,0

nur Ersterkrankungen



mediane Überlebenszeit:

>5,0 Jahre

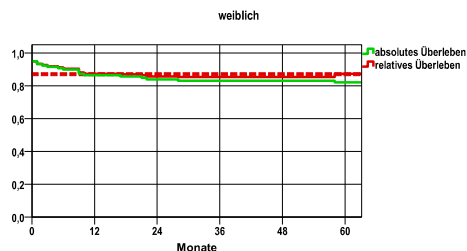
Vergleichswert - - - , 5-Jahres-Überleben (%)

RKI, BRD 2013-2014, niedrigster Wert, männlich 77,0

weiblich

Jahr	beob. Überl.	rel. Überl.	95%-KI ±	N	zens. %
1	86,4	87,2	6,2	118	,0
2	83,9	85,7	6,6	.	,0
3	83,1	85,4	6,8	.	,0
5	82,1	87,3	7,0	.	26,3

nur Ersterkrankungen



mediane Überlebenszeit:

>5,0 Jahre

Vergleichswert - - - , 5-Jahres-Überleben (%)

RKI, BRD 2013-2014, niedrigster Wert, weiblich 87,0

verwendete Sterbetafel:
Sachsen 1995-2018