

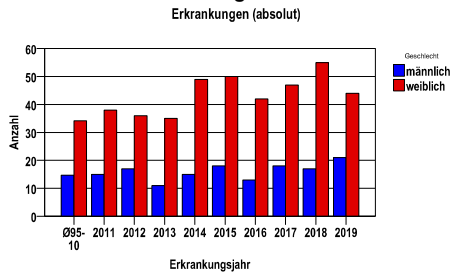
Schilddrüsenkarzinom C73

Durchschnittlich erfasste Erkrankungszahlen

Zeitraum	Geschlecht	N	rohe Rate	altersstandardisierte Rate (ESR)*	arithm. Alter Jahre	medianes Alter Jahre	Vergleich medianes Alter	Vergleichsquelle
2014 - 2018	männlich	81	3,8	3,0	58,2	62,0	55,0	RKI, BRD 2015-2016
	weiblich	243	11,2	9,2	57,8	57,9	52,0	

\* europastandardisierte Rate

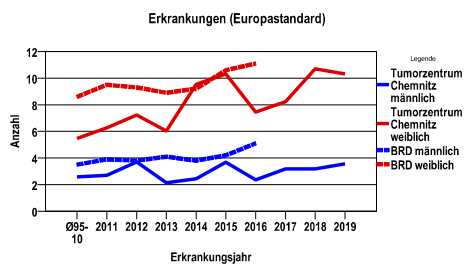
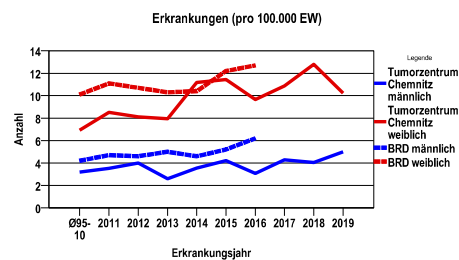
Anzahl Neuerkrankungen



Absolute Neuerkrankungen und Neuerkrankungsraten je 100.000 Einwohner

Jahr	absolut männlich	absolut weiblich	Rohe Rate männlich	Rohe Rate weiblich	Stand. Rate männlich	Stand. Rate weiblich
2019	21	44	5,0	10,2	3,6	10,3
2018	17	55	4,1	12,8	3,2	10,7
2017	18	47	4,3	10,9	3,2	8,2
2016	13	42	3,1	9,7	2,4	7,4
2015	18	50	4,2	11,4	3,7	10,3
2014	15	49	3,6	11,2	2,4	9,5
2013	11	35	2,6	8,0	2,1	6,0
2012	17	36	4,0	8,1	3,7	7,2
2011	15	38	3,5	8,5	2,7	6,3
Ø95-10	15	34	3,2	6,9	2,6	5,5

Stand. Rate = Europastandard



Vergleichswerte - - - ; - - -

RKI, Sachsen 2003-2004, männlich	3,1
RKI, BRD 2016, männlich	6,2
RKI, Sachsen 2003-2004, weiblich	6,6
RKI, BRD 2016, weiblich	12,7

Vergleichswerte - - - ; - - -

RKI, Sachsen 2003-2004, männlich	2,6
RKI, BRD 2016, männlich	5,1
RKI, Sachsen 2003-2004, weiblich	5,3
RKI, BRD 2016, weiblich	11,1

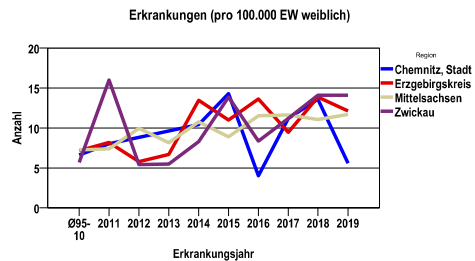
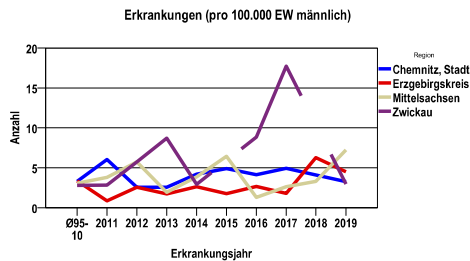
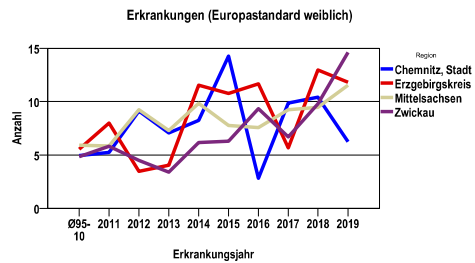
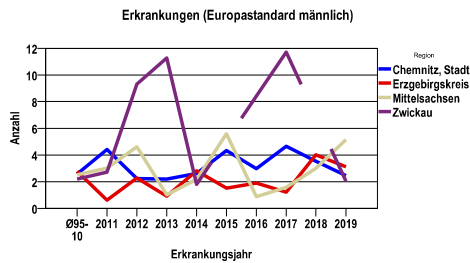
Schilddrüsenkarzinom C73

Zahl der Neuerkrankungen nach Stadt-/Landkreisen

Tumorzentrum Chemnitz	absolut männlich					absolut weiblich				
	2019	2018	2017	2016	2015	2019	2018	2017	2016	2015
Chemnitz, Stadt	4	5	6	5	6	7	17	14	5	18
Erzgebirgskreis (anteilig 66,9%)	5	7	2	3	2	14	16	11	16	13
Mittelsachsen	11	5	4	2	10	18	17	18	18	14
Zwickau (anteilig 21,7%)	1	0	6	3	0	5	5	4	3	5

Neuerkrankungsrate nach Stadt-/Landkreisen (n/100.000 Einwohner), altersstandardisiert (ESR)

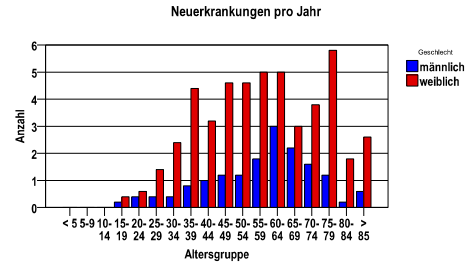
Region	Stand. Rate männlich					Stand. Rate weiblich				
	2019	2018	2017	2016	2015	2019	2018	2017	2016	2015
Chemnitz, Stadt	2,4	3,5	4,7	3,0	4,3	6,2	10,4	9,9	2,8	14,3
Erzgebirgskreis	3,1	4,0	1,2	1,9	1,5	11,8	13,0	5,7	11,7	10,8
Mittelsachsen	5,2	3,0	1,6	,9	5,6	11,5	9,5	9,2	7,6	7,8
Zwickau	2,0	,0	11,7	8,4	,0	14,6	9,8	6,7	9,3	6,3



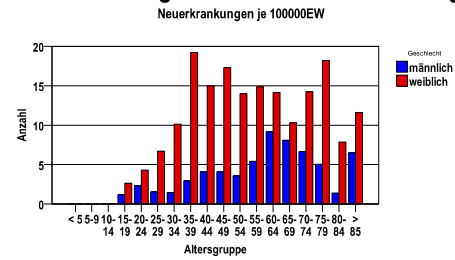
**Schilddrüsenkarzinom C73**

<b>Diagnosejahre</b>
2014 bis 2018

**Neuerkrankungen /Jahr nach Altersgruppen**



**Neuerkrankungen/100.000 EW nach Altersgruppen**



**Häufigkeit der Tumorerkrankungen nach der Lokalisation (ICD-O)**

ICD-O	Bezeichnung	m	%m	w	%w	ges.	%ges.
C73.9	Schilddrüse	81	100,0	243	100,0	324	100,0
	Gesamt	81	25,0	243	75,0	324	.

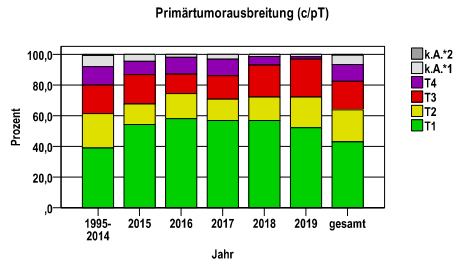
**Histologische Häufigkeitsverteilung**

Bezeichnung	M-Code	N	%	% gesamt
Papilläres Adenokarzinom o.n.A.	8260/3	113	35,2%	34,9%
Papilläres Mikrokarzinom	8341/3	68	21,2%	21,0%
Follikuläres Adenokarzinom o.n.A.	8330/3	46	14,3%	14,2%
Papilläres Karzinom, follikuläre Variante	8340/3	34	10,6%	10,5%
Medulläres Karzinom o.n.A.	8510/3	15	4,7%	4,6%
Anaplastisches Karzinom o.n.A.	8021/3	14	4,4%	4,3%
Oxyphiles Adenokarzinom	8290/3	7	2,2%	2,2%
sonstige maligne Histologien		24	7,5%	7,4%
maligne Histologien gesamt		321		99,1%
nicht histologisch gesichert		3		0,9%

Schilddrüsenkarzinom C73

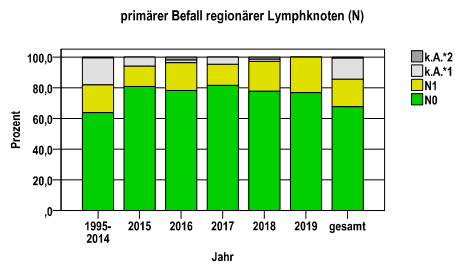
Primärtumorausbreitung (T)

Jahr	T1	T2	T3	T4	k.A.*1	k.A.*2	gesamt
1995-2014	389	225	185	121	72	7	999
2015	37	9	13	6	3	0	68
2016	32	9	7	6	1	0	55
2017	37	9	10	7	2	0	65
2018	41	11	15	4	1	0	72
2019	34	13	16	1	1	0	65
gesamt	570	276	246	145	80	7	1324
%	43	21	19	11	6	1	100



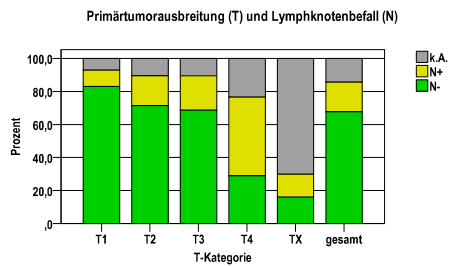
primärer Befall der regionären Lymphknoten (N)

Jahr	N0	N1	k.A.*1	k.A.*2	gesamt
1995-2014	638	181	174	6	999
2015	55	9	4	0	68
2016	43	10	1	1	55
2017	53	9	3	0	65
2018	56	14	1	1	72
2019	50	15	0	0	65
gesamt	895	238	183	8	1324
%	68	18	14	1	100



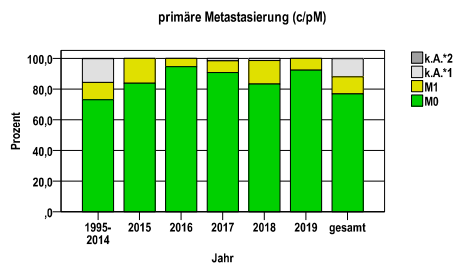
Primärtumorausbreitung (T) und Lymphknotenbefall (N)

T-Kategorie	N-	N+	k.A.	gesamt	N+ %
T1	473	56	41	570	9,8
T2	197	50	29	276	18,1
T3	169	51	26	246	20,7
T4	42	69	34	145	47,6
TX	14	12	61	87	13,8
gesamt	895	238	191	1324	18,0
%	68	18	14	100	.



primäre Metastasierung (M)

Jahr	M0	M1	k.A.*1	k.A.*2	gesamt
1995-2014	730	113	154	2	999
2015	57	11	0	0	68
2016	52	3	0	0	55
2017	59	5	1	0	65
2018	60	11	1	0	72
2019	60	5	0	0	65
gesamt	1018	148	156	2	1324
%	77	11	12	0	100

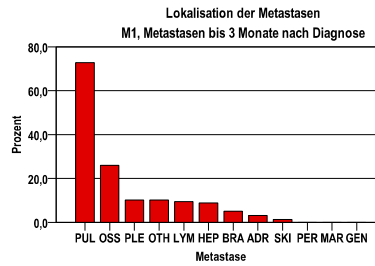


k.A.\*1 = keine Angabe, Primärtumor jedoch histologisch gesichert  
 k.A.\*2 = keine Angabe, nur klinische Sicherung des Tumors

Schilddrüsenkarzinom C73

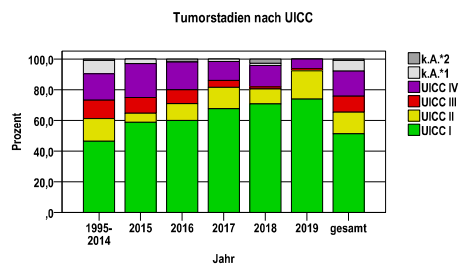
primäre Metastasen

Metastase	Anzahl	Prozent	Gesamt N
PUL	115	72,8	158
OSS	41	25,9	.
PLE	16	10,1	.
OTH	16	10,1	.
LYM	15	9,5	.
HEP	14	8,9	.
BRA	8	5,1	.
ADR	5	3,2	.
SKI	2	1,3	.
PER	0	,0	.
MAR	0	,0	.
GEN	0	,0	.



Tumorstadien nach UICC

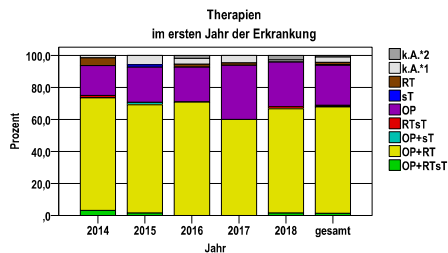
Jahr	UICC I	UICC II	UICC III	UICC IV	k.A.*1	k.A.*2	gesamt	UICC IV %
1995-2014	463	148	121	171	88	8	999	17,1
2015	40	4	7	15	2	0	68	22,1
2016	33	6	5	10	0	1	55	18,2
2017	44	9	3	8	1	0	65	12,3
2018	51	7	1	10	1	2	72	13,9
2019	48	12	1	4	0	0	65	6,2
gesamt	679	186	138	218	92	11	1324	16,5
%	51	14	10	16	7	1	100	.



## Schilddrüsenkarzinom C73

## Therapien im ersten Jahr nach Diagnosenstellung\*

Jahr	OP+RTsT	OP+RT	OP+sT	RTsT	OP	sT	RT	k.A.*1	k.A.*2	gesamt	OP %
2014	2	45	0	1	12	0	3	1	0	64	18,8
2015	1	46	1	0	15	1	0	4	0	68	22,1
2016	0	39	0	0	12	0	1	2	1	55	21,8
2017	0	39	0	0	22	0	1	3	0	65	33,8
2018	1	47	0	1	20	0	0	1	2	72	27,8
gesamt	4	216	1	2	81	1	5	11	3	324	25,0
%	1	67	0	1	25	0	2	3	1	100	.



sT = systemische Therapie  
RT = Strahlentherapie  
OP = Operation

k.A.\*1 = keine tumorspezifische Therapie, jedoch histologisch gesichert  
k.A.\*2 = keine tumorspezifische Therapie, nur klinische Sicherung des Tumors

## Diagnosejahre

2014 bis 2018

## Operationen im ersten Jahr nach Diagnosenstellung\*

OPS	Anzahl	%	OPS-Schlüssel Version 2015
5-063	251	83,1	Thyreoidektomie
5-061	64	21,2	Hemithyreoidektomie
5-062	21	7,0	Andere partielle Schilddrüsenresektion
5-064	1	,3	Operationen an der Schilddrüse durch Sternotomie
gesamt	302	.	

gesamt = Anzahl der operierten Fälle (entspricht der OP-Anzahl der vorhergehende Tabelle); Mehrfachnennungen bei den OPS-Nummern sind pro Fall möglich; Prozentzahl bezieht sich auf den Anteil an den operierten Gesamtfällen

## Systemische Therapien im ersten Jahr nach Diagnosenstellung\*

Beschreibung	Typ	Anzahl	%
Paclitaxel	C	2	25,0
Carboplatin, Etoposid	C	1	12,5
Doxorubicin	C	1	12,5
Cisplatin	C	1	12,5
Doxorubicin, Ifosfamid	C	1	12,5
Cisplatin, Vinorelbin	C	1	12,5
Cisplatin, Etoposid	C	1	12,5
Sorafenib	I	2	25,0
gesamt Anzahl der Fälle		8	.

gesamt = Anzahl der therapierten Fälle; Mehrfachnennungen von Therapien sind pro Fall möglich; Prozentzahl bezieht sich auf den Anteil an den systemisch therapierten Gesamtfällen

## Protokolltyp:

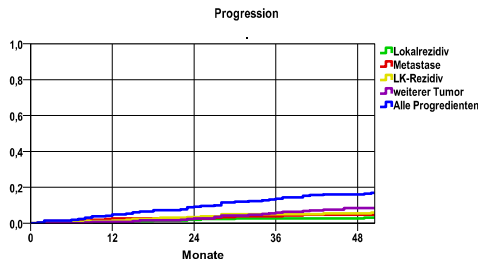
CM – Monochemoth.  
CP – Polychemoth.  
C – Chemotherapie o.n.A.  
IC – Immun-/Chemoth.  
H – Hormontherapie  
I – Immuntherapie  
IU – unspezif. Immunth.  
IS – spezif. Immunth.

\*Bei Eintritt eines Rezidivs werden weitere Therapien nicht ausgewiesen.

Schilddrüsenkarzinom C73

<b>Diagnosejahre</b>
2009 bis 2014

**Progression**

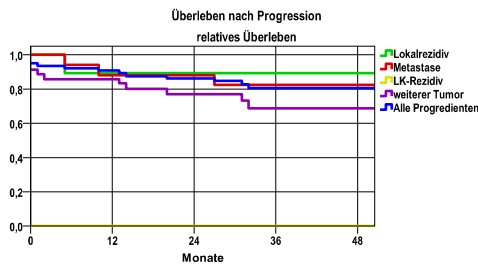


**mediane ereignisfreie Zeit**

- Lokalrezidiv >4,0 Jahre
- Metastase >4,0 Jahre
- LK-Rezidiv >4,0 Jahre
- weiterer Tumor >4,0 Jahre
- Alle Progredienten >4,0 Jahre

Progression setzt Vollremission voraus.

**Überleben nach Progression**



Ereignis	Monate	%	95%CI	N	zens. +1 %	zens. %	E
Lokalrezidiv	12	1,1	-,1- 2,4	264	1,5	,4	3
	24	1,9	,3- 3,6		3,4	1,5	5
	36	2,7	,7- 4,7		8,7	5,3	7
	48	2,7	-, -		14,8	8,3	7
Metastase	12	2,7	,7- 4,6	264	1,5	,4	7
	24	2,7	-, -		3,0	1,5	7
	36	3,9	1,5- 6,2		8,0	5,3	10
	48	4,7	2,1- 7,3		14,0	8,3	12
LK-Rezidiv	12	1,5	,0- 3,0	264	1,9	,4	4
	24	3,5	1,2- 5,7		3,8	1,5	9
	36	5,1	2,4- 7,7		8,7	4,9	13
	48	5,5	2,7- 8,3		14,8	8,0	14
weiterer Tumor	12	,8	-,3- 1,8	264	1,9	,4	2
	24	2,7	,7- 4,7		3,4	1,5	7
	36	5,9	3,0- 8,8		8,0	5,3	15
	48	8,5	5,0-12,0		13,6	8,7	21
Alle Progredienten	12	5,0	2,3- 7,6	264	1,5	,4	13
	24	9,2	5,7-12,7		2,7	1,5	24
	36	13,6	9,4-17,8		6,8	4,9	35
	48	16,1	11,6-20,6		11,7	7,6	41

N = Anzahl der Fälle mit Vollremission  
E = Anzahl der Ereignisse

Ereignis	beob. Überl.	rel. Überl.	95%-KI ±	N	zens. %
Lokalrezidiv	88,9	89,3	.	10	30,0
Metastase	78,8	82,5	.	15	26,7
LK-Rezidiv	,0	,0	.	16	37,5
weiterer Tumor	66,6	68,8	.	35	42,9
Alle Progredienten	77,6	80,5	.	61	39,3

**medianes Überleben nach Progression**

- Lokalrezidiv >4,0 Jahre
- Metastase >4,0 Jahre
- LK-Rezidiv >4,0 Jahre
- weiterer Tumor >4,0 Jahre
- Alle Progredienten >4,0 Jahre

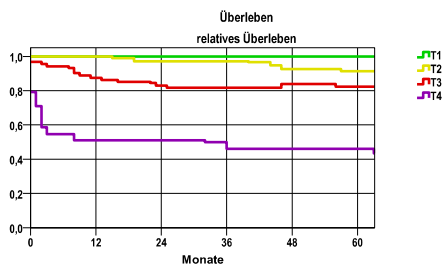
Schilddrüsenkarzinom C73

Diagnosejahre
2009 bis 2014

5-Jahres-Überleben nach Primärtumorausbreitung

T-Kategorie	beob. Überl.	rel. Überl.	95%-KI ±	N	zens. %
T1	96,8	100,0	3,1	130	31,5
T2	86,9	91,4	9,8	46	30,4
T3	73,0	82,4	11,0	63	15,9
T4	41,7	46,0	.	24	8,3

nur Ersterkrankungen



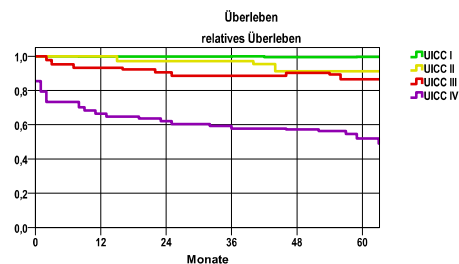
mediane Überlebenszeit

T1 >5,0 Jahre  
 T2 >5,0 Jahre  
 T3 >5,0 Jahre  
 T4 2,7 Jahre

5-Jahres-Überleben nach UICC-Tumorstadium

UICC-Stadium	beob. Überl.	rel. Überl.	95%-KI ±	N	zens. %
UICC I	96,6	99,7	2,9	155	32,9
UICC II	87,0	91,3	.	23	17,4
UICC III	75,6	86,6	13,9	37	16,2
UICC IV	43,3	52,0	14,1	48	8,3

nur Ersterkrankungen



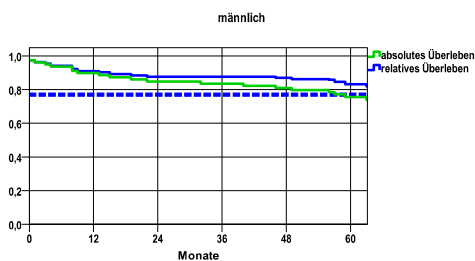
mediane Überlebenszeit

UICC I >5,0 Jahre  
 UICC II >5,0 Jahre  
 UICC III >5,0 Jahre  
 UICC IV >5,0 Jahre

Überleben gesamt, männlich

Jahr	beob. Überl.	rel. Überl.	95%-KI ±	N	zens. %
1	89,9	91,1	6,7	79	,0
2	84,8	87,6	7,9	.	,0
3	83,5	87,7	8,2	.	,0
4	81,0	87,1	8,6	.	,0
5	75,6	83,2	9,5	.	20,3

nur Ersterkrankungen



mediane Überlebenszeit:

>5,0 Jahre

Vergleichswert - - - - , 5-Jahres-Überleben (%)

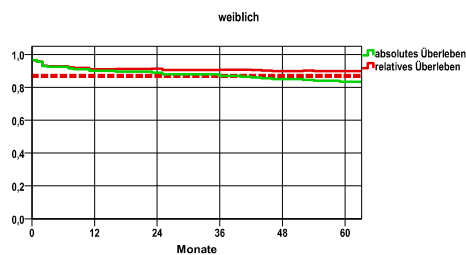
RKI, BRD 2013-2014, niedrigster Wert, männlich 77,0

verwendete Sterbetafel:
Sachsen 1995-2018

weiblich

Jahr	beob. Überl.	rel. Überl.	95%-KI ±	N	zens. %
1	90,0	91,1	4,2	200	,0
2	89,0	91,3	4,3	.	,0
3	87,0	90,7	4,7	.	,0
4	85,0	89,9	4,9	.	,0
5	83,4	89,8	5,2	.	26,5

nur Ersterkrankungen



mediane Überlebenszeit:

>5,0 Jahre

Vergleichswert - - - - , 5-Jahres-Überleben (%)

RKI, BRD 2013-2014, niedrigster Wert, weiblich 87,0