

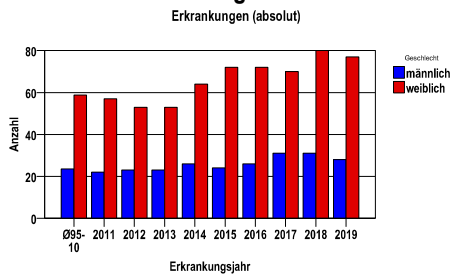
EB Chemnitz-Zwickau (West Sachsen) Chemnitz, Stadt, Erzgebirgskreis, Mittelsachsen, Vogtlandkreis, Zwickau
Schilddrüsenkarzinom C73

Durchschnittlich erfasste Erkrankungszahlen

Zeitraum	Geschlecht	N	rohe Rate	altersstandardisierte Rate (ESR)*	arithm. Alter Jahre	medianes Alter Jahre	Vergleich medianes Alter	Vergleichsquelle
2014 - 2018	männlich	138	3,9	2,9	60,0	62,6	55,0	RKI, BRD 2015-2016
	weiblich	358	9,7	8,2	57,1	57,0	52,0	

* europastandardisierte Rate

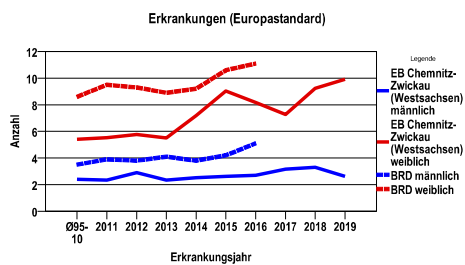
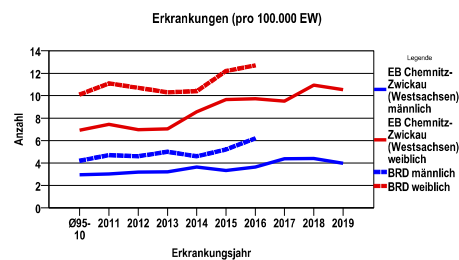
Anzahl Neuerkrankungen



Absolute Neuerkrankungen und Neuerkrankungsraten je 100.000 Einwohner

Jahr	absolut männlich	absolut weiblich	Rohe Rate männlich	Rohe Rate weiblich	Stand. Rate männlich	Stand. Rate weiblich
2019	28	77	4,0	10,5	2,6	9,9
2018	31	80	4,4	10,9	3,3	9,2
2017	31	70	4,4	9,5	3,1	7,3
2016	26	72	3,6	9,7	2,7	8,2
2015	24	72	3,3	9,6	2,6	9,0
2014	26	64	3,6	8,5	2,5	7,2
2013	23	53	3,2	7,0	2,3	5,5
2012	23	53	3,2	7,0	2,9	5,8
2011	22	57	3,0	7,4	2,3	5,5
Ø95-10	24	59	3,0	6,9	2,4	5,4

Stand. Rate = Europastandard



Vergleichswerte - - - ; - - -

RKI, Sachsen 2003-2004, männlich	3,1
RKI, BRD 2016, männlich	6,2
RKI, Sachsen 2003-2004, weiblich	6,6
RKI, BRD 2016, weiblich	12,7

Vergleichswerte - - - ; - - -

RKI, Sachsen 2003-2004, männlich	2,6
RKI, BRD 2016, männlich	5,1
RKI, Sachsen 2003-2004, weiblich	5,3
RKI, BRD 2016, weiblich	11,1

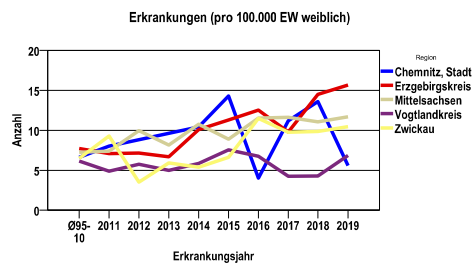
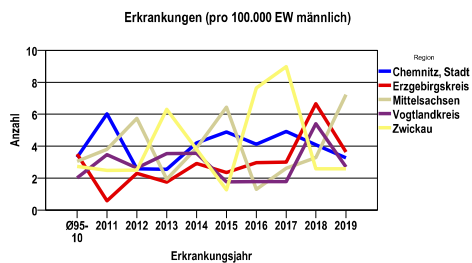
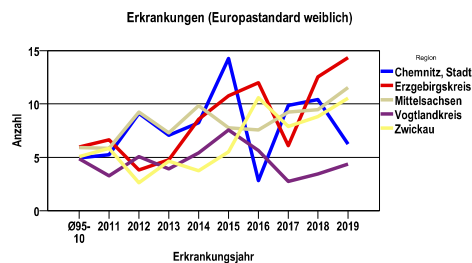
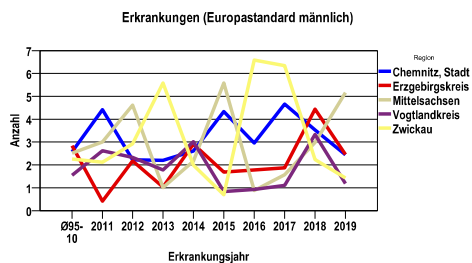
EB Chemnitz-Zwickau (West Sachsen) Chemnitz, Stadt, Erzgebirgskreis, Mittelsachsen, Vogtlandkreis, Zwickau
Schilddrüsenkarzinom C73

Zahl der Neuerkrankungen nach Stadt-/Landkreisen

EB Chemnitz-Zwickau (West Sachsen)	absolut männlich					absolut weiblich				
	2019	2018	2017	2016	2015	2019	2018	2017	2016	2015
Chemnitz, Stadt	4	5	6	5	6	7	17	14	5	18
Erzgebirgskreis	6	11	5	5	4	27	25	17	22	20
Mittelsachsen	11	5	4	2	10	18	17	18	18	14
Vogtlandkreis	3	6	2	2	2	8	5	5	8	9
Zwickau	4	4	14	12	2	17	16	16	19	11

Neuerkrankungsrate nach Stadt-/Landkreisen (n/100.000 Einwohner), altersstandardisiert (ESR)

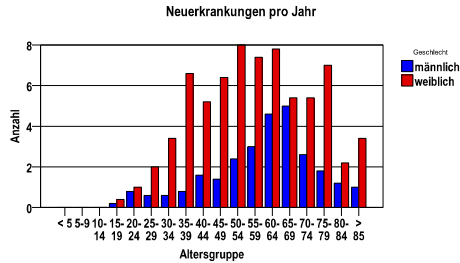
Region	Stand. Rate männlich					Stand. Rate weiblich				
	2019	2018	2017	2016	2015	2019	2018	2017	2016	2015
Chemnitz, Stadt	2,4	3,5	4,7	3,0	4,3	6,2	10,4	9,9	2,8	14,3
Erzgebirgskreis	2,4	4,4	1,9	1,8	1,7	14,3	12,5	6,1	12,0	10,8
Mittelsachsen	5,2	3,0	1,6	,9	5,6	11,5	9,5	9,2	7,6	7,8
Vogtlandkreis	1,2	3,3	1,1	,9	,8	4,4	3,4	2,7	5,6	7,6
Zwickau	1,4	2,2	6,3	6,6	,7	10,5	8,8	7,9	10,6	5,5



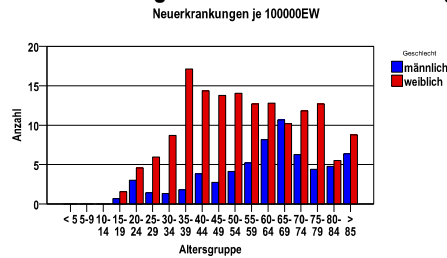
EB Chemnitz-Zwickau (Westsachsen) Chemnitz, Stadt, Erzgebirgskreis, Mittelsachsen, Vogtlandkreis, Zwickau
Schilddrüsenkarzinom C73

Diagnosejahre 2014 bis 2018

Neuerkrankungen /Jahr nach Altersgruppen



Neuerkrankungen/100.000 EW nach Altersgruppen



Häufigkeit der Tumorerkrankungen nach der Lokalisation (ICD-O)

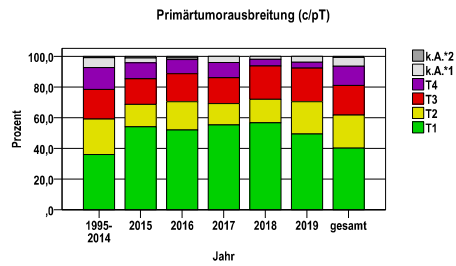
ICD-O	Bezeichnung	m	%m	w	%w	ges.	%ges.
C73.9	Schilddrüse	138	100,0	358	100,0	496	100,0
	Gesamt	138	27,8	358	72,2	496	.

Histologische Häufigkeitsverteilung

Bezeichnung	M-Code	N	%	% gesamt
Papilläres Adenokarzinom o.n.A.	8260/3	175	35,8%	35,3%
Papilläres Mikrokarzinom	8341/3	103	21,1%	20,8%
Follikuläres Adenokarzinom o.n.A.	8330/3	69	14,1%	13,9%
Papilläres Karzinom, follikuläre Variante	8340/3	54	11,0%	10,9%
Anaplastisches Karzinom o.n.A.	8021/3	20	4,1%	4,0%
Medulläres Karzinom o.n.A.	8510/3	19	3,9%	3,8%
Oxyphiles Adenokarzinom	8290/3	10	2,0%	2,0%
sonstige maligne Histologien		39	8,0%	7,9%
maligne Histologien gesamt		489		98,6%
nicht histologisch gesichert		7		1,4%

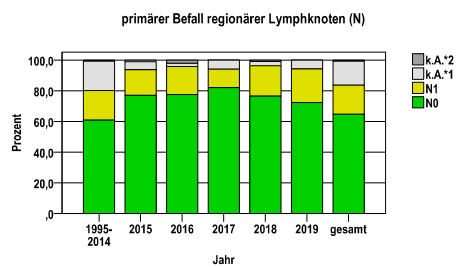
Primärtumorausbreitung (T)

Jahr	T1	T2	T3	T4	k.A.*1	k.A.*2	gesamt
1995-2014	591	378	318	231	107	13	1638
2015	52	14	16	10	3	1	96
2016	51	18	18	9	1	1	98
2017	56	14	17	10	4	0	101
2018	63	17	24	5	2	0	111
2019	52	22	23	4	4	0	105
gesamt	865	463	416	269	121	15	2149
%	40	22	19	13	6	1	100



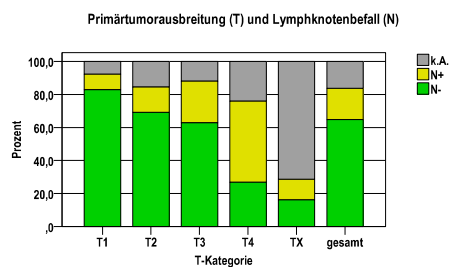
primärer Befall der regionären Lymphknoten (N)

Jahr	N0	N1	k.A.*1	k.A.*2	gesamt
1995-2014	997	315	315	11	1638
2015	74	16	5	1	96
2016	76	18	2	2	98
2017	83	12	6	0	101
2018	85	22	3	1	111
2019	76	23	6	0	105
gesamt	1391	406	337	15	2149
%	65	19	16	1	100



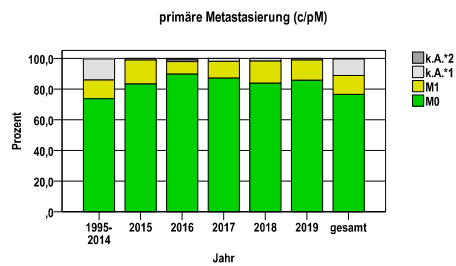
Primärtumorausbreitung (T) und Lymphknotenbefall (N)

T-Kategorie	N-	N+	k.A.	gesamt	N+ %
T1	716	81	68	865	9,4
T2	320	71	72	463	15,3
T3	261	105	50	416	25,2
T4	72	132	65	269	49,1
TX	22	17	97	136	12,5
gesamt	1391	406	352	2149	18,9
%	65	19	16	100	.



primäre Metastasierung (M)

Jahr	M0	M1	k.A.*1	k.A.*2	gesamt
1995-2014	1207	200	226	5	1638
2015	80	15	1	0	96
2016	88	8	1	1	98
2017	88	11	2	0	101
2018	93	16	2	0	111
2019	90	14	1	0	105
gesamt	1646	264	233	6	2149
%	77	12	11	0	100

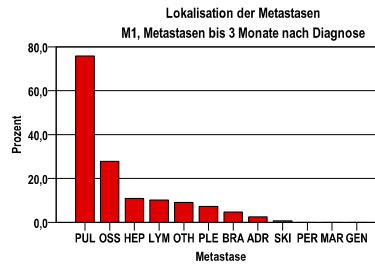


k.A.*1 = keine Angabe, Primärtumor jedoch histologisch gesichert
 k.A.*2 = keine Angabe, nur klinische Sicherung des Tumors

EB Chemnitz-Zwickau (Westsachsen) Chemnitz, Stadt, Erzgebirgskreis, Mittelsachsen, Vogtlandkreis, Zwickau
Schilddrüsenkarzinom C73

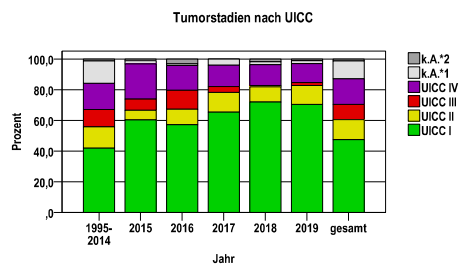
primäre Metastasen

Metastase	Anzahl	Prozent	Gesamt N
PUL	210	75,8	277
OSS	77	27,8	.
HEP	30	10,8	.
LYM	28	10,1	.
OTH	25	9,0	.
PLE	20	7,2	.
BRA	13	4,7	.
ADR	7	2,5	.
SKI	2	,7	.
PER	0	,0	.
MAR	0	,0	.
GEN	0	,0	.



Tumorstadien nach UICC

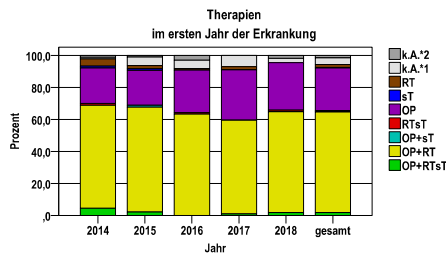
Jahr	UICC I	UICC II	UICC III	UICC IV	k.A.*1	k.A.*2	gesamt	UICC IV %
1995-2014	687	227	185	281	239	19	1638	17,2
2015	58	6	7	22	2	1	96	22,9
2016	56	10	12	16	1	3	98	16,3
2017	66	13	4	14	4	0	101	13,9
2018	80	11	1	15	2	2	111	13,5
2019	74	13	2	13	2	1	105	12,4
gesamt	1021	280	211	361	250	26	2149	16,8
%	48	13	10	17	12	1	100	.



EB Chemnitz-Zwickau (Westsachsen) Chemnitz, Stadt, Erzgebirgskreis, Mittelsachsen, Vogtlandkreis, Zwickau
Schilddrüsenkarzinom C73

Therapien im ersten Jahr nach Diagnosenstellung*

Jahr	OP+RTsT	OP+RT	OP+sT	RTsT	OP	sT	RT	k.A.*1	k.A.*2	gesamt	OP %
2014	4	58	0	1	20	1	4	1	1	90	22,2
2015	2	63	1	0	21	1	2	5	1	96	21,9
2016	0	62	0	1	26	0	1	5	3	98	26,5
2017	1	59	0	0	32	0	2	7	0	101	31,7
2018	2	70	0	1	33	0	0	3	2	111	29,7
gesamt	9	312	1	3	132	2	9	21	7	496	26,6
%	2	63	0	1	27	0	2	4	1	100	.



sT = systemische Therapie
 RT = Strahlentherapie
 OP = Operation

k.A.*1 = keine tumorspezifische Therapie, jedoch histologisch gesichert
 k.A.*2 = keine tumorspezifische Therapie, nur klinische Sicherung des Tumors

Diagnosejahre
2014 bis 2018

Operationen im ersten Jahr nach Diagnosenstellung*

OPS	Anzahl	%	OPS-Schlüssel Version 2015
5-063	365	80,4	Thyreoidektomie
5-061	112	24,7	Hemithyreoidektomie
5-062	41	9,0	Andere partielle Schilddrüsenresektion
5-064	4	,9	Operationen an der Schilddrüse durch Sternotomie
gesamt	454	.	

gesamt = Anzahl der operierten Fälle (entspricht der OP-Anzahl der vorhergehende Tabelle); Mehrfachnennungen bei den OPS-Nummern sind pro Fall möglich; Prozentzahl bezieht sich auf den Anteil an den operierten Gesamtfällen

Systemische Therapien im ersten Jahr nach Diagnosenstellung*

Beschreibung	Typ	Anzahl	%
Doxorubicin	C	4	26,7
Cisplatin, Doxorubicin	C	3	20,0
Paclitaxel	C	2	13,3
Carboplatin, Etoposid	C	1	6,7
Carboplatin, Paclitaxel	C	1	6,7
Cisplatin	C	1	6,7
Doxorubicin, Ifosfamid	C	1	6,7
Cisplatin, Vinorelbin	C	1	6,7
Cisplatin, Etoposid	C	1	6,7
Sorafenib	I	4	26,7
Denosumab	I	1	6,7
gesamt Anzahl der Fälle		15	.

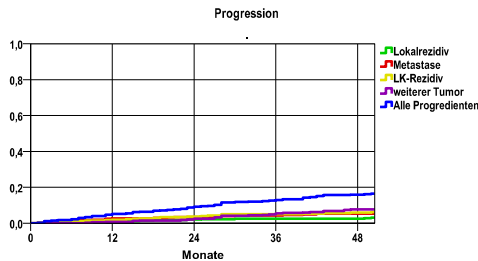
Protokolltyp:
 CM – Monochemoth.
 CP – Polychemoth.
 C – Chemotherapie o.n.A.
 IC – Immun-/Chemoth.
 H – Hormontherapie
 I – Immuntherapie
 IU – unspezif. Immunth.
 IS – spezif. Immunth.

gesamt = Anzahl der therapierten Fälle; Mehrfachnennungen von Therapien sind pro Fall möglich; Prozentzahl bezieht sich auf den Anteil an den systemisch therapierten Gesamtfällen

*Bei Eintritt eines Rezidivs werden weitere Therapien nicht ausgewiesen.

Diagnosejahre
2009 bis 2014

Progression

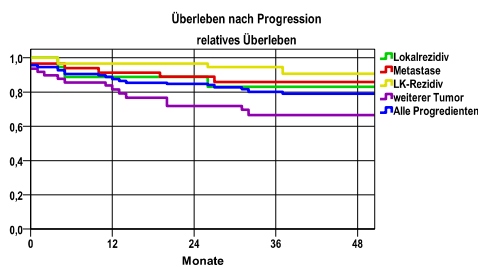


mediane ereignisfreie Zeit

- Lokalrezidiv >4,0 Jahre
- Metastase >4,0 Jahre
- LK-Rezidiv >4,0 Jahre
- weiterer Tumor >4,0 Jahre
- Alle Progredienten >4,0 Jahre

Progression setzt Vollremission voraus.

Überleben nach Progression



Ereignis	Monate	%	95%CI	N	zens. +1 %	zens. -1 %	E
Lokalrezidiv	12	1,2	,2- 2,3	407	1,2	,2	5
	24	2,0	,6- 3,4		4,7	2,5	8
	36	2,5	1,0- 4,1		10,8	7,1	10
	48	2,5	, - .		17,7	11,8	10
Metastase	12	2,7	1,1- 4,3	407	1,5	,2	11
	24	3,5	1,7- 5,3		4,4	2,5	14
	36	4,3	2,3- 6,2		10,6	7,1	17
	48	5,4	3,1- 7,6		17,2	11,8	21
LK-Rezidiv	12	2,0	,6- 3,3	407	1,5	,2	8
	24	3,7	1,9- 5,6		4,9	2,5	15
	36	5,0	2,9- 7,2		11,1	6,9	20
	48	5,9	3,6- 8,3		17,7	11,5	23
weiterer Tumor	12	,7	-,1- 1,6	407	1,7	,2	3
	24	2,5	1,0- 4,1		4,7	2,5	10
	36	5,4	3,2- 7,7		10,1	7,1	21
	48	7,7	5,0-10,4		16,7	12,0	29
Alle Progredienten	12	5,2	3,0- 7,3	407	1,2	,2	21
	24	9,2	6,4-12,0		3,7	2,5	37
	36	12,9	9,6-16,2		8,8	6,9	51
	48	15,9	12,3-19,6		14,7	11,3	62

N = Anzahl der Fälle mit Vollremission
 E = Anzahl der Ereignisse

Ereignis	beob. Überl.	rel. Überl.	95%-KI ±	N	zens. %
Lokalrezidiv	80,2	83,1	.	18	38,9
Metastase	82,3	85,9	.	30	36,7
LK-Rezidiv	86,7	90,7	14,2	27	33,3
weiterer Tumor	64,2	66,6	.	48	37,5
Alle Progredienten	75,4	79,1	9,5	92	37,0

medianes Überleben nach Progression

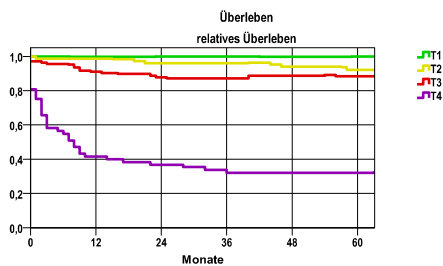
- Lokalrezidiv >4,0 Jahre
- Metastase >4,0 Jahre
- LK-Rezidiv >4,0 Jahre
- weiterer Tumor >4,0 Jahre
- Alle Progredienten >4,0 Jahre

Diagnosejahre
2009 bis 2014

5-Jahres-Überleben nach Primärtumorausbreitung

T-Kategorie	beob. Überl.	rel. Überl.	95%-KI ±	N	zens. %
T1	96,8	100,0	2,5	198	34,3
T2	87,4	92,2	7,7	72	29,2
T3	79,6	88,5	7,8	103	14,6
T4	28,8	32,0	.	52	5,8

nur Ersterkrankungen



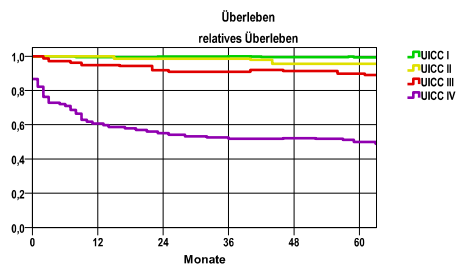
mediane Überlebenszeit

T1 >5,0 Jahre
 T2 >5,0 Jahre
 T3 >5,0 Jahre
 T4 ,6 Jahre

5-Jahres-Überleben nach UICC-Tumorstadium

UICC-Stadium	beob. Überl.	rel. Überl.	95%-KI ±	N	zens. %
UICC I	96,4	99,2	2,5	232	34,5
UICC II	91,9	95,5	.	37	21,6
UICC III	79,6	89,9	10,3	59	13,6
UICC IV	42,0	49,9	10,7	83	7,2

nur Ersterkrankungen



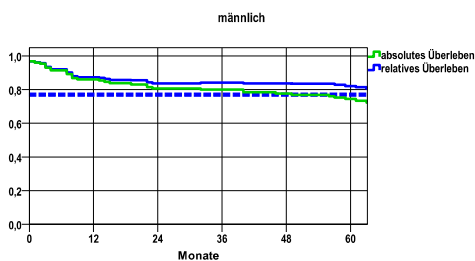
mediane Überlebenszeit

UICC I >5,0 Jahre
 UICC II >5,0 Jahre
 UICC III >5,0 Jahre
 UICC IV 4,9 Jahre

Überleben gesamt, männlich

Jahr	beob. Überl.	rel. Überl.	95%-KI ±	N	zens. %
1	86,2	87,3	5,9	130	,0
2	80,8	83,7	6,8	.	,0
3	80,0	84,1	6,9	.	,0
4	77,7	83,7	7,2	.	,0
5	74,4	82,2	7,5	.	20,8

nur Ersterkrankungen



mediane Überlebenszeit:

>5,0 Jahre

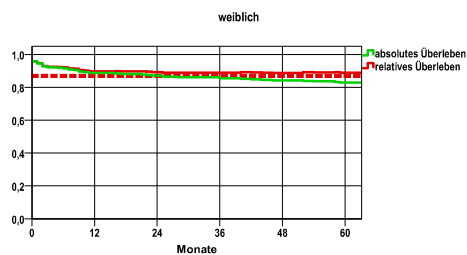
Vergleichswert - - - - , 5-Jahres-Überleben (%)

RKI, BRD 2013-2014, niedrigster Wert, männlich 77,0

weiblich

Jahr	beob. Überl.	rel. Überl.	95%-KI ±	N	zens. %
1	88,7	89,7	3,5	318	,0
2	87,1	89,3	3,7	.	,0
3	85,5	89,0	3,9	.	,0
4	84,3	88,8	4,0	.	,0
5	82,9	88,9	4,2	.	26,4

nur Ersterkrankungen



mediane Überlebenszeit:

>5,0 Jahre

Vergleichswert - - - - , 5-Jahres-Überleben (%)

RKI, BRD 2013-2014, niedrigster Wert, weiblich 87,0

verwendete Sterbetafel:
Sachsen 1995-2018