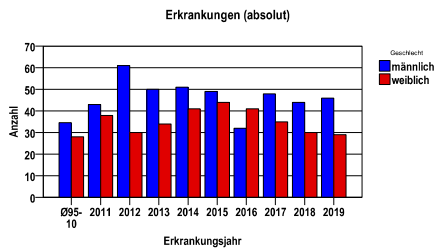


Durchschnittlich erfasste Erkrankungszahlen

Zeitraum	Geschlecht	N	rohe Rate	altersstandardisierte Rate (ESR)*	arithm. Alter Jahre	medianes Alter Jahre	Vergleich medianes Alter	Vergleichsquelle
2014 - 2018	männlich	224	10,6	7,1	63,7	68,1	62,5	RKI, BRD 2015-2016
	weiblich	191	8,8	5,4	65,6	68,3	66,0	

* europastandardisierte Rate

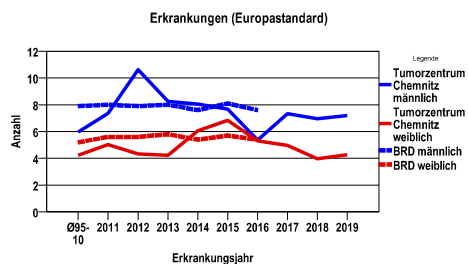
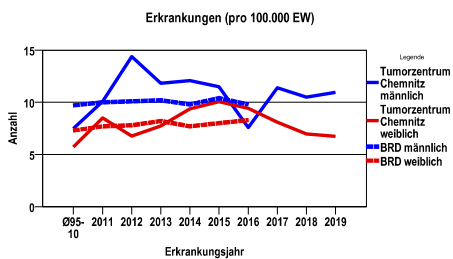
Anzahl Neuerkrankungen



Absolute Neuerkrankungen und Neuerkrankungsraten je 100.000 Einwohner

Jahr	absolut männlich	absolut weiblich	Rohe Rate männlich	Rohe Rate weiblich	Stand. Rate männlich	Stand. Rate weiblich
2019	46	29	11,0	6,7	7,2	4,3
2018	44	30	10,5	7,0	7,0	4,0
2017	48	35	11,4	8,1	7,3	5,0
2016	32	41	7,6	9,4	5,4	5,3
2015	49	44	11,5	10,1	7,7	6,8
2014	51	41	12,1	9,4	8,1	6,1
2013	50	34	11,8	7,7	8,3	4,2
2012	61	30	14,4	6,8	10,6	4,3
2011	43	38	10,1	8,5	7,4	5,0
Ø95-10	35	28	7,5	5,7	6,0	4,2

Stand. Rate = Europastandard



Vergleichswerte - - - ; - - -

RKI, BRD 2016, männlich	9,8
RKI, BRD 2016, weiblich	8,3
GKR, NeueBL 2003-2004, männlich	9,0
GKR, NeueBL 2003-2004, weiblich	7,3

Vergleichswerte - - - ; - - -

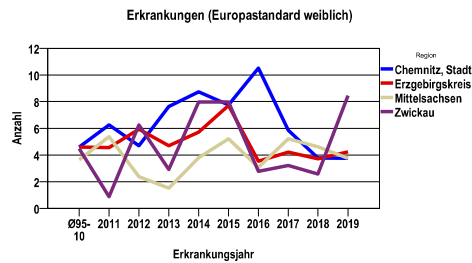
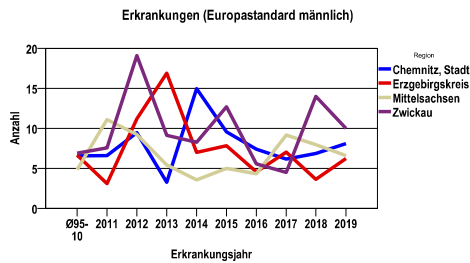
RKI, BRD 2016, männlich	7,6
RKI, BRD 2016, weiblich	5,4
GKR, NeueBL 2005-2006, männlich	8,9
GKR, NeueBL 2005-2006, weiblich	6,5

Zahl der Neuerkrankungen nach Stadt-/Landkreisen

Tumorzentrum Chemnitz	absolut männlich					absolut weiblich				
	2019	2018	2017	2016	2015	2019	2018	2017	2016	2015
Chemnitz, Stadt	15	13	11	11	17	9	7	12	16	17
Erzgebirgskreis (anteilig 66,9%)	12	8	14	10	15	7	9	9	11	11
Mittelsachsen	16	18	20	8	13	10	13	12	11	11
Zwickau (anteilig 21,7%)	3	5	3	3	4	3	1	2	3	5

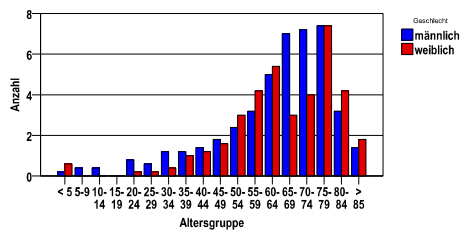
Neuerkrankungsrate nach Stadt-/Landkreisen (n/100.000 Einwohner), altersstandardisiert (ESR)

Region	Stand. Rate männlich					Stand. Rate weiblich				
	2019	2018	2017	2016	2015	2019	2018	2017	2016	2015
Chemnitz, Stadt	8,1	6,9	6,2	7,4	9,6	3,8	3,8	5,9	10,5	7,8
Erzgebirgskreis	6,2	3,6	7,0	4,6	7,8	4,2	3,7	4,2	3,5	7,7
Mittelsachsen	6,6	8,0	9,2	4,3	5,0	3,7	4,6	5,2	3,1	5,2
Zwickau	10,0	14,0	4,5	5,6	12,7	8,4	2,6	3,2	2,8	8,0

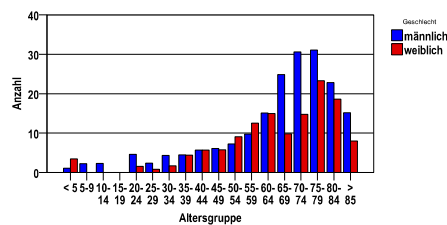


Diagnosejahre
2014 bis 2018

Neuerkrankungen/Jahr nach Altersgruppen
 Neuerkrankungen pro Jahr



Neuerkrankungen/100.000 EW nach Altersgruppen
 Neuerkrankungen je 100000EW



Diagnosejahre
2014 bis 2018

Häufigkeit der Tumorerkrankungen nach der Lokalisation (ICD-O)

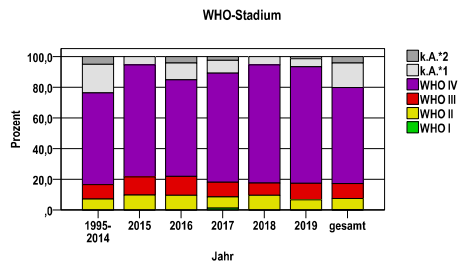
ICD-O	Bezeichnung	m	%m	w	%w	ges.	%ges.
C71.1	Frontallappen	51	22,8	62	32,5	113	27,2
C71.2	Temporallappen	62	27,7	38	19,9	100	24,1
C71.9	Gehirn o.n.A.	29	12,9	18	9,4	47	11,3
C71.3	Parietallappen	23	10,3	21	11,0	44	10,6
C71.0	Cerebrum	13	5,8	13	6,8	26	6,3
C71.8	Gehirn, mehrere Teilbereiche überlappend	13	5,8	12	6,3	25	6,0
C71.4	Okzipitallappen	16	7,1	6	3,1	22	5,3
C71.7	Hirnstamm	7	3,1	6	3,1	13	3,1
C72.0	Rückenmark	2	,9	8	4,2	10	2,4
C71.6	Kleinhirn o.n.A.	5	2,2	3	1,6	8	1,9
sonst.	sonstige Lokalisationen	3	1,3	4	2,1	7	1,7
	Gesamt	224	54,0	191	46,0	415	.

Histologische Häufigkeitsverteilung

Bezeichnung	M-Code	N	%	% gesamt
Glioblastom o.n.A.	9440/3	302	74,9%	72,8%
Anaplastisches Astrozytom	9401/3	24	6,0%	5,8%
Astrozytom o.n.A.	9400/3	21	5,2%	5,1%
Ependymom o.n.A.	9391/3	12	3,0%	2,9%
Anaplastisches Oligodendrogliom	9451/3	10	2,5%	2,4%
sonstige maligne Histologien		34	8,4%	8,2%
maligne Histologien gesamt		403		97,1%
nicht histologisch gesichert		12		2,9%

Tumorstadium

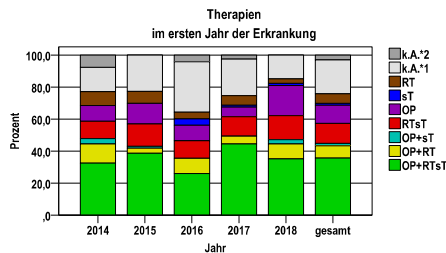
Jahr	WHO I	WHO II	WHO III	WHO IV	k.A.*1	k.A.*2	gesamt
1995-2014	0	96	127	810	251	68	1352
2015	0	9	11	68	5	0	93
2016	0	7	9	46	8	3	73
2017	1	6	8	59	7	2	83
2018	0	7	6	57	4	0	74
2019	0	5	8	57	4	1	75
gesamt	1	130	169	1097	279	74	1750
%	0	7	10	63	16	4	100



k.A.*1 = keine Angabe, Primärtumor jedoch histologisch gesichert
 k.A.*2 = keine Angabe, nur klinische Sicherung des Tumors

Therapien im ersten Jahr nach Diagnosenstellung*

Jahr	OP+RTsT	OP+RT	OP+sT	RTsT	OP	sT	RT	k.A.*1	k.A.*2	gesamt	OP %
2014	30	11	3	10	9	0	8	14	7	92	9,8
2015	36	3	1	13	12	0	7	21	0	93	12,9
2016	19	7	0	8	7	3	3	23	3	73	9,6
2017	37	4	0	10	5	1	5	19	2	83	6,0
2018	26	7	2	11	14	1	2	11	0	74	18,9
gesamt	148	32	6	52	47	5	25	88	12	415	11,3
%	36	8	1	13	11	1	6	21	3	100	.



sT = systemische Therapie
RT = Strahlentherapie
OP = Operation

k.A.*1 = keine tumorspezifische Therapie, jedoch histologisch gesichert
k.A.*2 = keine tumorspezifische Therapie, nur klinische Sicherung des Tumors

Diagnosejahre
2014 bis 2018

Operationen im ersten Jahr nach Diagnosenstellung*

OPS	Anzahl	%	OPS-Schlüssel Version 2015
5-015	233	100,0	Exzision und Destruktion von erkranktem intrakraniellm Gewebe
gesamt	233	.	

gesamt = Anzahl der operierten Fälle (entspricht der OP-Anzahl der vorhergehende Tabelle); Mehrfachnennungen bei den OPS-Nummern sind pro Fall möglich; Prozentzahl bezieht sich auf den Anteil an den operierten Gesamtfällen

Systemische Therapien im ersten Jahr nach Diagnosenstellung*

Beschreibung	Typ	Anzahl	%
Temozolomid	C	193	91,5
Lomustin, Procarbazin, Vincristin	C	29	13,7
Irinotecan	C	5	2,4
Medikament o. n. A.	C	4	1,9
Lomustin	C	3	1,4
Bevacizumab	I	7	3,3
gesamt Anzahl der Fälle		211	.

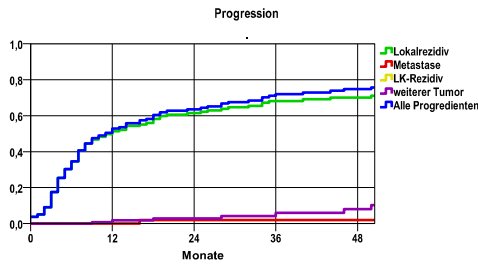
Protokolltyp:
CM – Monochemoth.
CP – Polychemoth.
C – Chemotherapie o.n.A.
IC – Immun-/Chemoth.
H – Hormontherapie
I – Immuntherapie
IU – unspezif. Immunth.
IS – spezif. Immunth.

gesamt = Anzahl der therapierten Fälle; Mehrfachnennungen von Therapien sind pro Fall möglich; Prozentzahl bezieht sich auf den Anteil an den systemisch therapierten Gesamtfällen

*Bei Eintritt eines Rezidivs werden weitere Therapien nicht ausgewiesen.

Diagnosejahre 2009 bis 2014

Progression

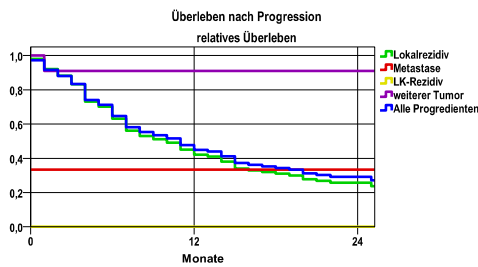


mediane ereignisfreie Zeit

Lokalrezidiv	,9 Jahre
Metastase	>4,0 Jahre
LK-Rezidiv	
weiterer Tumor	>4,0 Jahre
Alle Progredienten	,9 Jahre

Progression setzt Vollremission voraus.

Überleben nach Progression



Ereignis	Monate	%	95%CI	N	zens. +† %	zens. %	E
Lokalrezidiv	12	51,3	43,0-59,7	160	15,0	3,1	72
	24	52,1	43,7-60,4		16,9	4,4	85
	36	62,2	54,0-70,4		20,6	7,5	93
	48	69,1	61,1-77,1		21,9	8,1	95
Metastase	12	,0	. - .	160	32,5	3,1	0
	24	2,0	-,7- 4,7		51,9	4,4	2
	36	2,0	. - .		64,4	7,5	2
	48	2,0	. - .		69,4	8,1	2
LK-Rezidiv	12	.	. - .	160	32,5	3,1	0
	24	.	. - .		53,1	4,4	0
	36	.	. - .		65,6	7,5	0
	48	.	. - .		70,6	8,1	0
weiterer Tumor	12	1,7	-,7- 4,1	160	32,5	3,1	2
	24	2,8	-,3- 6,0		52,5	4,4	3
	36	6,0	,7-11,4		65,0	7,5	5
	48	8,1	1,5-14,7		68,8	7,5	6
Alle Progredienten	12	52,8	44,5-61,2	160	15,0	3,1	74
	24	53,6	45,2-62,0		16,3	4,4	88
	36	64,4	56,3-72,5		20,0	7,5	98
	48	73,0	65,2-80,7		20,0	7,5	101

N = Anzahl der Fälle mit Vollremission
E = Anzahl der Ereignisse

Ereignis	beob. Überl.	rel. Überl.	95%-KI ±	N	zens. %
Lokalrezidiv	25,1	25,7	8,6	100	2,0
Metastase	33,3	33,3	.	3	33,3
LK-Rezidiv	,0	,0	.	0	.
weiterer Tumor	90,9	91,0	.	12	50,0
Alle Progredienten	28,5	29,2	8,7	108	5,6

medianes Überleben nach Progression

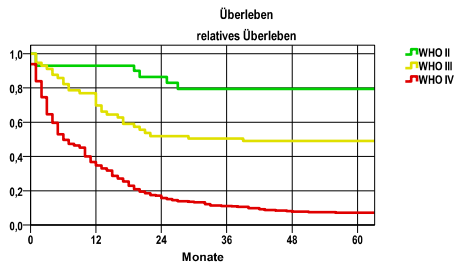
Lokalrezidiv	,8 Jahre
Metastase	
LK-Rezidiv	
weiterer Tumor	>2,0 Jahre
Alle Progredienten	,9 Jahre

Diagnosejahre
2009 bis 2014

5-Jahres-Überleben nach Primärtumorausbreitung

WHO-Grad	beob. Überl.	rel. Überl.	95%-KI ±	N	zens. %
WHO II	78,6	79,4	.	28	17,9
WHO III	47,3	49,1	.	55	14,5
WHO IV	6,4	7,2	2,8	297	1,7

nur Ersterkrankungen



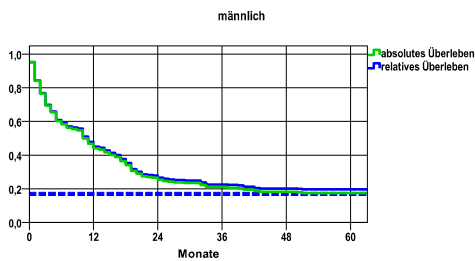
mediane Überlebenszeit

WHO II >5,0 Jahre
WHO III 3,1 Jahre
WHO IV ,5 Jahre

Überleben gesamt, männlich

Jahr	beob. Überl.	rel. Überl.	95%-KI ±	N	zens. %
1	44,0	45,1	6,1	252	,0
2	25,4	26,7	5,4	.	,0
3	21,0	22,6	5,0	.	,0
4	18,3	20,1	4,8	.	,0
5	17,5	19,7	4,7	.	3,6

nur Ersterkrankungen



mediane Überlebenszeit

,9 Jahre

Vergleichswert - - - - , 5-Jahres-Überleben (%)

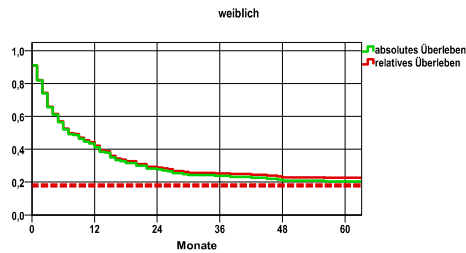
RKI, BRD 2013-2014, niedrigster Wert, 17,0 männlich

verwendete Sterbetafel:
Sachsen 1995-2018

weiblich

Jahr	beob. Überl.	rel. Überl.	95%-KI ±	N	zens. %
1	41,2	42,1	7,3	177	,0
2	27,7	28,9	6,6	.	,0
3	23,7	25,3	6,3	.	,0
4	20,9	22,9	6,0	.	,0
5	20,3	22,6	5,9	.	7,9

nur Ersterkrankungen



mediane Überlebenszeit

,6 Jahre

Vergleichswert - - - - , 5-Jahres-Überleben (%)

RKI, BRD 2013-2014, niedrigster Wert, 18,0 weiblich