

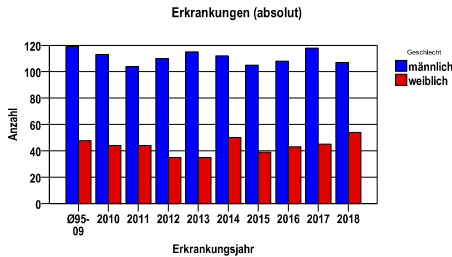
Harnblasenkarzinome C67

Durchschnittlich erfasste Erkrankungszahlen

Zeitraum	Geschlecht	N	rohe Rate	altersstandardisierte Rate (ESR)*	arithm. Alter Jahre	medianes Alter Jahre	Vergleich medianes Alter	Vergleichsquelle
2013 - 2017	männlich	558	38,3	18,7	73,3	74,9	74,0	RKI, BRD 2015-2016
	weiblich	212	13,8	4,9	76,6	77,6	77,0	

* europastandardisierte Rate

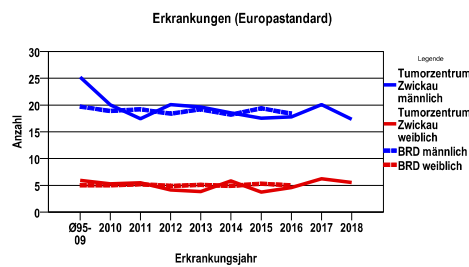
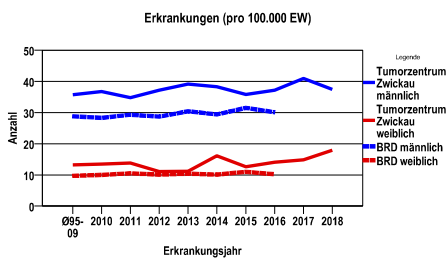
Anzahl Neuerkrankungen



Absolute Neuerkrankungen und Neuerkrankungsraten je 100.000 Einwohner

Jahr	absolut männlich	absolut weiblich	Rohe Rate männlich	Rohe Rate weiblich	Stand. Rate männlich	Stand. Rate weiblich
2018	107	54	37,4	18,0	17,4	5,5
2017	118	45	40,9	14,8	20,1	6,2
2016	108	43	37,2	14,0	17,8	4,6
2015	105	39	35,8	12,6	17,5	3,8
2014	112	50	38,3	16,1	18,5	5,8
2013	115	35	39,2	11,2	19,7	3,8
2012	110	35	37,1	11,1	20,1	4,1
2011	104	44	34,8	13,8	17,5	5,5
2010	113	44	36,8	13,5	20,0	5,3
Ø95-09	119	48	35,7	13,2	25,2	5,9

Stand. Rate = Europastandard



Vergleichswerte

RKI, BRD 2016, männlich 30,1

RKI, BRD 2016, weiblich 10,2

Vergleichswerte

RKI, BRD 2016, männlich 18,4

RKI, BRD 2016, weiblich 5,0

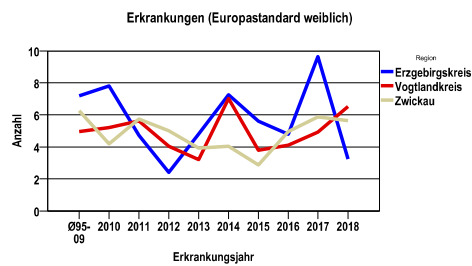
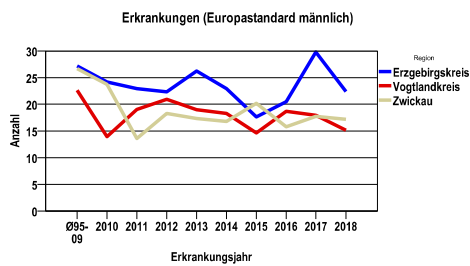
Harnblasenkarzinome C67

Zahl der Neuerkrankungen nach Stadt-/Landkreisen

Tumorzentrum Zwickau	absolut männlich	absolut weiblich
	2018	2017	2016	2015	2014	2018	2017	2016	2015	2014
Erzgebirgskreis (anteilig 33,1%)	26	31	22	19	27	7	12	8	11	13
Vogtlandkreis	34	43	43	34	39	21	16	16	15	21
Zwickau (anteilig 78,3%)	47	44	43	52	46	26	17	19	13	16

Neuerkrankungsrate nach Stadt-/Landkreisen (n/100.000 Einwohner), altersstandardisiert (ESR)

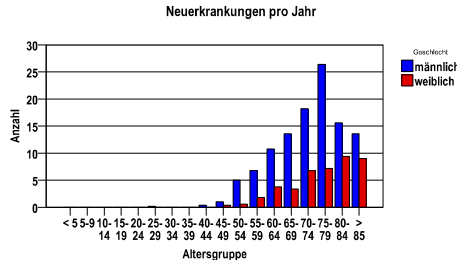
Region	Stand. Rate männlich	Stand. Rate weiblich
	2018	2017	2016	2015	2014	2018	2017	2016	2015	2014
Erzgebirgskreis	22,4	29,8	20,5	17,6	22,9	3,2	9,6	4,8	5,6	7,3
Vogtlandkreis	15,1	17,9	18,7	14,6	18,3	6,5	4,9	4,1	3,8	7,0
Zwickau	17,2	17,7	15,8	20,2	16,8	5,6	5,9	5,0	2,9	4,0



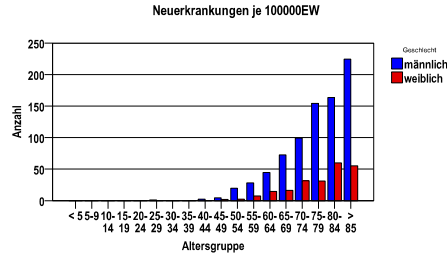
Harnblasenkarzinome C67

Diagnosejahre
2013 bis 2017

Neuerkrankungen/Jahr nach Altersgruppen



Neuerkrankungen/100.000 EW nach Altersgruppen



Häufigkeit der Tumorerkrankungen nach der ICD10

ICD-10	Bezeichnung	m	%m	w	%w	ges.	%ges.
C67.0	Bösartige Neubildung: Trigonum vesicae	23	4,1	18	8,5	41	5,3
C67.2	Bösartige Neubildung: Laterale Harnblasenwand	112	20,1	45	21,2	157	20,4
C67.3	Bösartige Neubildung: Vordere Harnblasenwand	6	1,1	6	2,8	12	1,6
C67.4	Bösartige Neubildung: Hintere Harnblasenwand	30	5,4	11	5,2	41	5,3
C67.6	Bösartige Neubildung: Ostium ureteris	7	1,3	5	2,4	12	1,6
C67.8	Bösartige Neubildung: Harnblase, mehrere Teilbereiche überlappend	318	57,0	100	47,2	418	54,3
C67.9	Bösartige Neubildung: Harnblase, nicht näher bezeichnet	56	10,0	25	11,8	81	10,5
sonst.	sonstige Erkrankungen	6	1,1	2	,9	8	1,0
	Gesamt	558	72,5	212	27,5	770	.

Häufigkeit der Tumorerkrankungen nach der Lokalisation (ICD-O)

ICD-O	Bezeichnung	m	%m	w	%w	ges.	%ges.
C67.8	Harnblase, mehrere Teilbereiche überlappend	317	56,8	100	47,2	417	54,2
C67.2	Laterale Harnblasenwand	112	20,1	46	21,7	158	20,5
C67.9	Blase o.n.A.	56	10,0	24	11,3	80	10,4
C67.0	Trigonum vesicae	24	4,3	18	8,5	42	5,5
C67.4	Hintere Harnblasenwand	30	5,4	11	5,2	41	5,3
C67.3	Vordere Harnblasenwand	6	1,1	6	2,8	12	1,6
C67.6	Ostium ureteris	7	1,3	5	2,4	12	1,6
sonst.	sonstige Lokalisationen	6	1,1	2	,9	8	1,0
	Gesamt	558	72,5	212	27,5	770	.

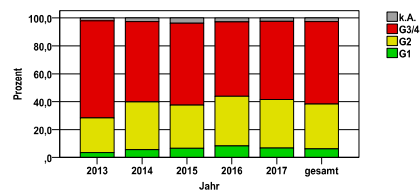
Histologische Häufigkeitsverteilung

Bezeichnung	M-Code	N	%	% gesamt
Übergangszellkarzinom o.n.A.	8120/3	462	61,9%	60,0%
Papilläres Übergangszellkarzinom	8130/3	226	30,3%	29,4%
Plattenepithelkarzinom o.n.A.	8070/3	16	2,1%	2,1%
sonstige maligne Histologien		42	5,6%	5,5%
maligne Histologien gesamt		746		96,9%
nicht histologisch gesichert		24		3,1%

Histologisches Grading (nur histologisch gesicherte Fälle)

Jahr	G1	G2	G3/4	k.A.	gesamt
2013	5	36	101	3	145
2014	9	54	91	4	158
2015	9	42	80	5	136
2016	12	52	78	4	146
2017	11	56	90	4	161
gesamt	46	240	440	20	746
%	6	32	59	3	100

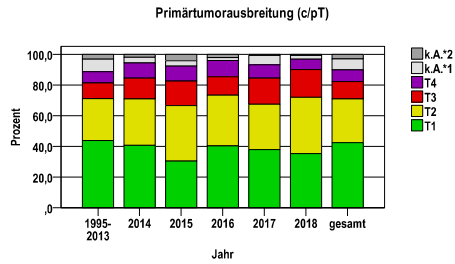
Histopathologisches Grading



Harnblasenkarzinome C67

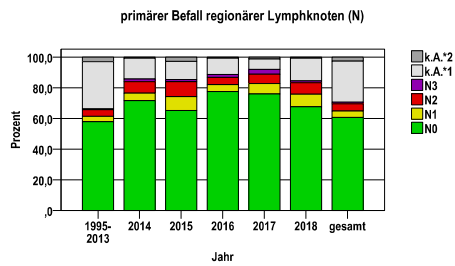
Primärtumorausbreitung (T)

Jahr	T1	T2	T3	T4	k.A.*1	k.A.*2	gesamt
1995-2013	1363	846	319	227	249	98	3102
2014	66	49	22	16	6	3	162
2015	44	52	23	14	5	6	144
2016	61	50	18	16	3	3	151
2017	62	48	28	14	10	1	163
2018	57	59	29	11	4	1	161
gesamt	1653	1104	439	298	277	112	3883
%	43	28	11	8	7	3	100



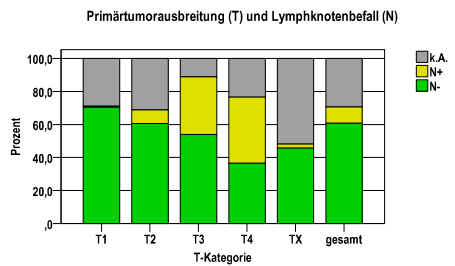
primärer Befall der regionären Lymphknoten (N)

Jahr	N0	N1	N2	N3	k.A.*1	k.A.*2	gesamt
1995-2013	1795	109	133	20	956	89	3102
2014	116	8	12	3	22	1	162
2015	94	13	14	2	17	4	144
2016	117	7	7	3	16	1	151
2017	124	11	10	5	11	2	163
2018	109	13	12	2	24	1	161
gesamt	2355	161	188	35	1046	98	3883
%	61	4	5	1	27	3	100



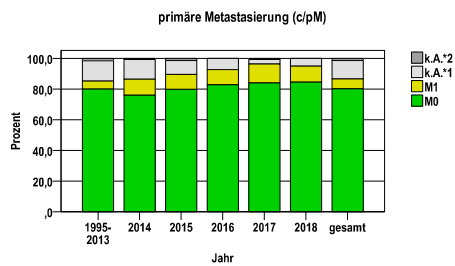
Primärtumorausbreitung (T) und Lymphknotenbefall (N)

T-Kategorie	N-	N+	k.A.	gesamt	N+ %
T1	1163	12	478	1653	,7
T2	668	91	345	1104	8,2
T3	237	153	49	439	34,9
T4	109	119	70	298	39,9
TX	178	9	202	389	2,3
gesamt	2355	384	1144	3883	9,9
%	61	10	29	100	.



primäre Metastasierung (M)

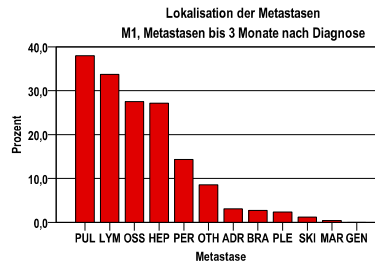
Jahr	M0	M1	k.A.*1	k.A.*2	gesamt
1995-2013	2479	163	410	50	3102
2014	123	17	21	1	162
2015	115	14	13	2	144
2016	125	15	11	0	151
2017	137	20	5	1	163
2018	136	17	8	0	161
gesamt	3115	246	468	54	3883
%	80	6	12	1	100



Harnblasenkarzinome C67

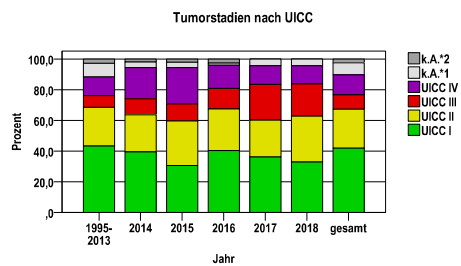
primäre Metastasen

Metastase	Anzahl	Prozent	Gesamt N
PUL	98	38,0	258
LYM	87	33,7	.
OSS	71	27,5	.
HEP	70	27,1	.
PER	37	14,3	.
OTH	22	8,5	.
ADR	8	3,1	.
BRA	7	2,7	.
PLE	6	2,3	.
SKI	3	1,2	.
MAR	1	,4	.
GEN	0	,0	.



Tumorstadien nach UICC

Jahr	UICC I	UICC II	UICC III	UICC IV	k.A.*1	k.A.*2	gesamt	UICC IV %
1995-2013	1342	784	237	378	276	85	3102	12,2
2014	64	39	17	33	6	3	162	20,4
2015	44	42	16	34	5	3	144	23,6
2016	61	41	20	23	2	4	151	15,2
2017	59	39	38	20	7	0	163	12,3
2018	53	48	34	19	7	0	161	11,8
gesamt	1623	993	362	507	303	95	3883	13,1
%	42	26	9	13	8	2	100	.

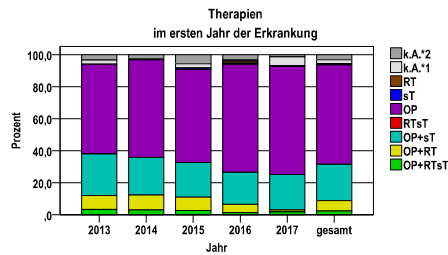


Harnblasenkarzinome C67

Therapien im ersten Jahr nach Diagnosenstellung*

Jahr	OP+RTsT	OP+RT	OP+sT	RTsT	OP	sT	RT	k.A.*1	k.A.*2	gesamt	OP %
2013	5	13	39	0	84	0	0	4	5	150	56,0
2014	5	15	38	0	99	0	0	1	4	162	61,1
2015	4	12	31	0	84	1	0	4	8	144	58,3
2016	2	8	30	0	102	1	2	1	5	151	67,5
2017	3	2	36	0	110	1	0	9	2	163	67,5
gesamt	19	50	174	0	479	3	2	19	24	770	62,2
%	2	6	23	0	62	0	0	2	3	100	.

sT = systemische Therapie
 RT = Strahlentherapie
 OP = Operation



Diagnosejahre
2013 bis 2017

Operationen im ersten Jahr nach Diagnosenstellung*

OPS	Anzahl	%	OPS-Schlüssel Version 2015
5-573	700	97,0	Transurethrale Inzision, Exzision, Destruktion und Resektion von (erkranktem) Gewebe der Harnblase
5-576	212	29,4	Zystektomie
5-575	14	1,9	Partielle Harnblasenresektion
5-574	4	,6	Offen chirurgische und laparoskopische Exzision und Destruktion von (erkranktem) Gewebe der Harnblase
gesamt	722	.	

gesamt = Anzahl der operierten Fälle (entspricht der OP-Anzahl der vorhergehende Tabelle); Mehrfachnennungen bei den OPS-Nummern sind pro Fall möglich; Prozentzahl bezieht sich auf den Anteil an den operierten Gesamtfällen

Systemische Therapien im ersten Jahr nach Diagnosenstellung*

Beschreibung	Typ	Anzahl	%	Protokolltyp:
Medikament o. n. A.	C	125	63,8	CM – Monochemoth.
Cisplatin, Gemcitabin	C	37	18,9	CP – Polychemoth.
Gemcitabin	C	8	4,1	C – Chemotherapie o.n.A.
Carboplatin, Gemcitabin	C	7	3,6	IC – Immun-/Chemoth.
Carboplatin	C	6	3,1	H – Hormontherapie
Cisplatin	C	4	2,0	I – Immuntherapie
Mitomycin	C	4	2,0	IU – unspezif. Immunth.
Vinflunin	C	2	1,0	IS – spezif. Immunth.
Bacillus Calmette-Guerin, Mitomycin	C	2	1,0	
Denosumab	I	7	3,6	
Pembrolizumab	I	2	1,0	
gesamt Anzahl der Fälle		196	.	

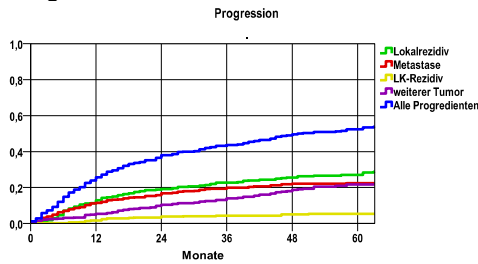
gesamt = Anzahl der therapierten Fälle; Mehrfachnennungen von Therapien sind pro Fall möglich; Prozentzahl bezieht sich auf den Anteil an den systemisch therapierten Gesamtfällen

*Bei Eintritt eines Rezidivs werden weitere Therapien nicht ausgewiesen.

Harnblasenkarzinome C67

Diagnosejahre
2009 bis 2014

Progression



mediane ereignisfreie Zeit

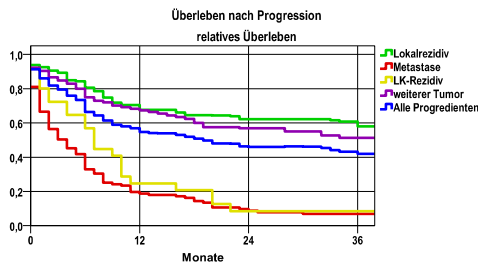
Lokalrezidiv	>5,0 Jahre
Metastase	>5,0 Jahre
LK-Rezidiv	>5,0 Jahre
weiterer Tumor	>5,0 Jahre
Alle Progredienten	4,1 Jahre

Progression setzt Vollremission voraus.

Ereignis	Monate	%	95%CI	N	zens. +1 %	zens. %	E
Lokalrezidiv	12	13,0	10,1-15,9	559	13,2	,4	67
	24	19,1	15,6-22,6				
	36	22,8	19,0-26,6				
	48	25,6	21,5-29,7				
	60	27,1	22,8-31,3				
Metastase	12	11,4	8,7-14,1	559	8,8	,4	61
	24	16,8	13,6-20,0				
	36	19,9	16,4-23,4				
	48	22,1	18,4-25,9				
	60	22,5	18,7-26,3				
LK-Rezidiv	12	1,6	,5- 2,7	559	15,6	,4	8
	24	3,8	2,1- 5,5				
	36	4,3	2,5- 6,2				
	48	5,0	2,9- 7,1				
	60	5,4	3,2- 7,6				
weiterer Tumor	12	5,4	3,4- 7,3	559	14,8	,4	28
	24	10,4	7,6-13,1				
	36	13,9	10,7-17,2				
	48	18,7	14,8-22,6				
	60	21,7	17,5-25,9				
Alle Progredienten	12	25,6	21,9-29,3	559	7,5	,4	137
	24	38,0	33,8-42,2				
	36	43,7	39,3-48,1				
	48	49,5	45,0-54,1				
	60	52,5	47,9-57,1				

N = Anzahl der Fälle mit Vollremission
E = Anzahl der Ereignisse

Überleben nach Progression



Ereignis	beob. Überl.	rel. Überl.	95%-KI ±	N	zens. %
Lokalrezidiv	51,7	58,1	8,8	131	10,7
Metastase	6,4	6,9	4,5	116	1,7
LK-Rezidiv	8,0	8,5	.	25	,0
weiterer Tumor	46,2	51,3	10,6	103	23,3
Alle Progredienten	37,4	41,9	6,0	276	11,6

medianes Überleben nach Progression

Lokalrezidiv	>3,0 Jahre
Metastase	,3 Jahre
LK-Rezidiv	,5 Jahre
weiterer Tumor	>3,0 Jahre
Alle Progredienten	1,6 Jahre

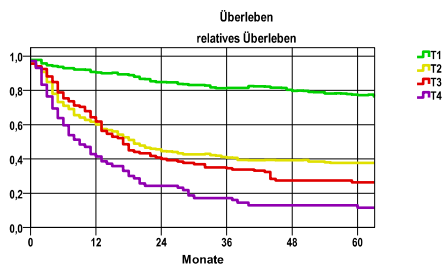
Harnblasenkarzinome C67

Diagnosejahre
2009 bis 2014

5-Jahres-Überleben nach Tumorgröße

T-Kategorie	beob. Überl.	rel. Überl.	95%-KI ±	N	zens. %
T1	60,8	77,3	5,9	265	18,9
T2	28,4	37,7	5,7	239	6,3
T3	22,0	26,3	7,7	112	8,0
T4	9,5	11,6	7,1	70	4,3

nur Ersterkrankungen



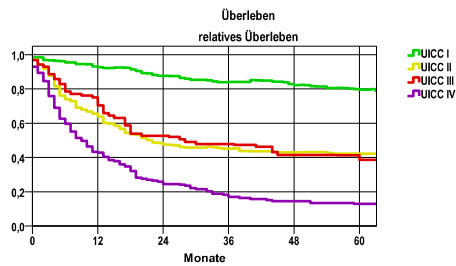
mediane Überlebenszeit

T1	>5,0 Jahre
T2	1,5 Jahre
T3	1,4 Jahre
T4	,7 Jahre

5-Jahres-Überleben nach UICC-Tumorstadium

UICC-Stadium	beob. Überl.	rel. Überl.	95%-KI ±	N	zens. %
UICC I	62,8	79,6	6,0	255	19,6
UICC II	31,5	42,3	6,3	206	7,8
UICC III	31,0	38,6	11,7	65	13,8
UICC IV	10,7	12,9	4,9	157	2,5

nur Ersterkrankungen



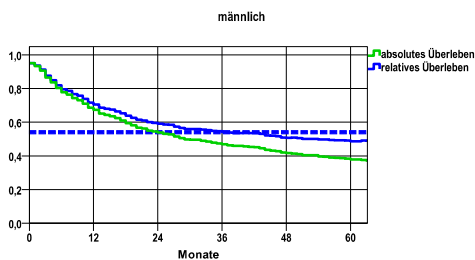
mediane Überlebenszeit

UICC I	>5,0 Jahre
UICC II	1,8 Jahre
UICC III	2,3 Jahre
UICC IV	,7 Jahre

Überleben gesamt, männlich

Jahr	beob. Überl.	rel. Überl.	95%-KI ±	N	zens. %
1	67,3	70,5	4,1	514	,0
2	53,9	59,2	4,3	.	,0
3	46,9	54,2	4,3	.	,0
4	41,6	50,7	4,3	.	,0
5	37,9	48,7	4,2	.	10,9

nur Ersterkrankungen



mediane Überlebenszeit

4,4 Jahre

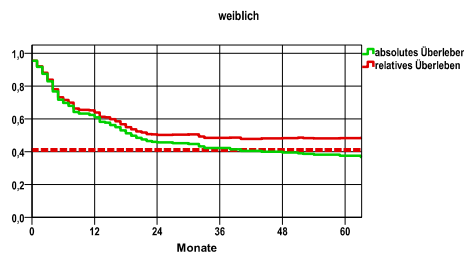
Vergleichswert - - - , 5-Jahres-Überleben (%)

RKI, BRD 2013-2014, niedrigster Wert, männlich 54,0

weiblich

Jahr	beob. Überl.	rel. Überl.	95%-KI ±	N	zens. %
1	60,9	63,9	6,5	215	,0
2	45,6	50,2	6,7	.	,0
3	42,3	48,4	6,6	.	,0
4	39,5	48,3	6,5	.	,0
5	37,5	48,3	6,5	.	13,5

nur Ersterkrankungen



mediane Überlebenszeit

2,6 Jahre

Vergleichswert - - - , 5-Jahres-Überleben (%)

RKI, BRD 2013-2014, niedrigster Wert, weiblich 41,0

verwendete Sterbetafel:
Sachsen 1995-2018