

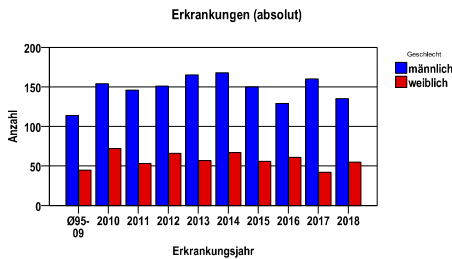
Harnblasenkarzinome C67

Durchschnittlich erfasste Erkrankungszahlen

Zeitraum	Geschlecht	N	rohe Rate	altersstandardisierte Rate (ESR)*	arithm. Alter Jahre	medianes Alter Jahre	Vergleich medianes Alter	Vergleichsquelle
2013 - 2017	männlich	772	36,5	18,7	72,9	74,9	74,0	RKI, BRD 2015-2016
	weiblich	283	13,0	4,7	77,0	78,7	77,0	

* europastandardisierte Rate

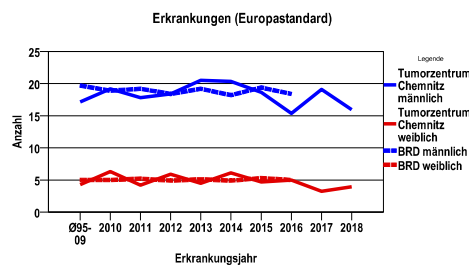
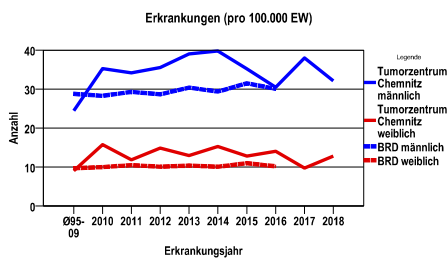
Anzahl Neuerkrankungen



Absolute Neuerkrankungen und Neuerkrankungsraten je 100.000 Einwohner

Jahr	absolut männlich	absolut weiblich	Rohe Rate männlich	Rohe Rate weiblich	Stand. Rate männlich	Stand. Rate weiblich
2018	135	55	32,2	12,8	15,9	3,9
2017	160	42	38,0	9,7	19,1	3,2
2016	129	61	30,5	14,0	15,4	5,0
2015	150	56	35,2	12,8	18,6	4,7
2014	168	67	39,8	15,3	20,4	6,1
2013	165	57	39,1	13,0	20,5	4,5
2012	151	66	35,6	14,9	18,4	5,9
2011	146	53	34,2	11,9	17,8	4,2
2010	154	72	35,3	15,8	19,2	6,3
Ø95-09	114	45	24,5	9,1	17,1	4,3

Stand. Rate = Europastandard



Vergleichswerte - - - ; - - -

RKI, BRD 2016, männlich 30,1

RKI, BRD 2016, weiblich 10,2

Vergleichswerte - - - ; - - -

RKI, BRD 2016, männlich 18,4

RKI, BRD 2016, weiblich 5,0

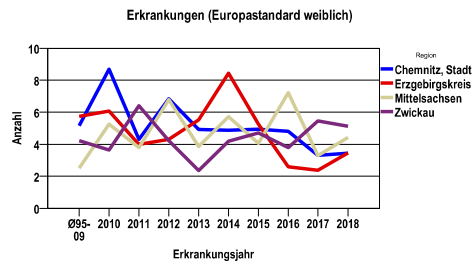
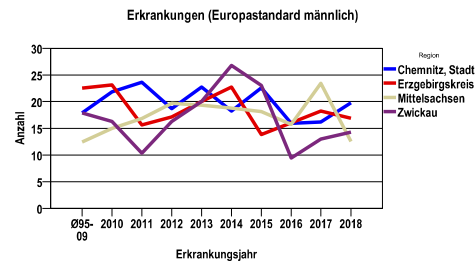
Harnblasenkarzinome C67

Zahl der Neuerkrankungen nach Stadt-/Landkreisen

Tumorzentrum Chemnitz	absolut männlich					absolut weiblich				
	2018	2017	2016	2015	2014	2018	2017	2016	2015	2014
Chemnitz, Stadt	44	36	34	48	39	12	13	19	18	15
Erzgebirgskreis (anteilig 66,9%)	42	45	38	32	56	14	7	9	12	26
Mittelsachsen	39	70	51	56	56	24	14	28	21	22
Zwickau (anteilig 21,7%)	10	9	6	14	17	5	8	5	5	4

Neuerkrankungsrate nach Stadt-/Landkreisen (n/100.000 Einwohner), altersstandardisiert (ESR)

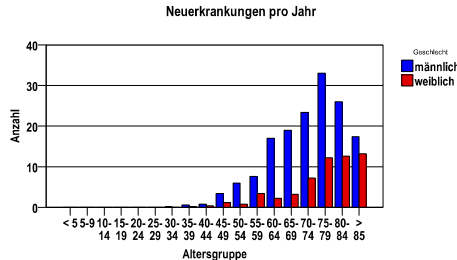
Region	Stand. Rate männlich					Stand. Rate weiblich				
	2018	2017	2016	2015	2014	2018	2017	2016	2015	2014
Chemnitz, Stadt	19,8	16,2	15,9	22,6	18,2	3,4	3,3	4,8	5,0	4,9
Erzgebirgskreis	16,9	18,2	16,0	13,8	22,7	3,5	2,4	2,6	5,3	8,4
Mittelsachsen	12,5	23,4	15,7	18,1	18,8	4,4	3,3	7,2	4,1	5,7
Zwickau	14,3	12,9	9,4	23,1	26,8	5,1	5,5	3,8	4,7	4,2



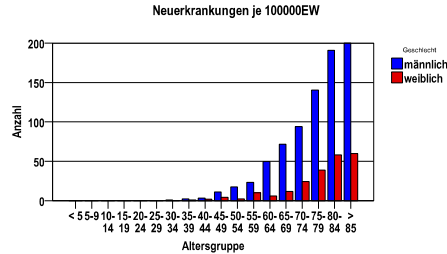
Harnblasenkarzinome C67

Diagnosejahre
2013 bis 2017

Neuerkrankungen/Jahr nach Altersgruppen



Neuerkrankungen/100.000 EW nach Altersgruppen



Häufigkeit der Tumorerkrankungen nach der ICD10

ICD-10	Bezeichnung	m	%m	w	%w	ges.	%ges.
C67.0	Bösartige Neubildung: Trigonum vesicae	12	1,6	2	,7	14	1,3
C67.2	Bösartige Neubildung: Laterale Harnblasenwand	120	15,5	49	17,3	169	16,0
C67.3	Bösartige Neubildung: Vordere Harnblasenwand	6	,8	5	1,8	11	1,0
C67.4	Bösartige Neubildung: Hintere Harnblasenwand	27	3,5	3	1,1	30	2,8
C67.6	Bösartige Neubildung: Ostium ureteris	6	,8	6	2,1	12	1,1
C67.8	Bösartige Neubildung: Harnblase, mehrere Teilbereiche überlappend	405	52,5	130	45,9	535	50,7
C67.9	Bösartige Neubildung: Harnblase, nicht näher bezeichnet	184	23,8	85	30,0	269	25,5
sonst.	sonstige Erkrankungen	12	1,6	3	1,1	15	1,4
	Gesamt	772	73,2	283	26,8	1055	.

Häufigkeit der Tumorerkrankungen nach der Lokalisation (ICD-O)

ICD-O	Bezeichnung	m	%m	w	%w	ges.	%ges.
C67.8	Harnblase, mehrere Teilbereiche überlappend	404	52,3	130	45,9	534	50,6
C67.9	Blase o.n.A.	184	23,8	85	30,0	269	25,5
C67.2	Laterale Harnblasenwand	121	15,7	49	17,3	170	16,1
C67.4	Hintere Harnblasenwand	27	3,5	3	1,1	30	2,8
C67.0	Trigonum vesicae	12	1,6	2	,7	14	1,3
C67.6	Ostium ureteris	6	,8	6	2,1	12	1,1
C67.3	Vordere Harnblasenwand	6	,8	5	1,8	11	1,0
sonst.	sonstige Lokalisationen	12	1,6	3	1,1	15	1,4
	Gesamt	772	73,2	283	26,8	1055	.

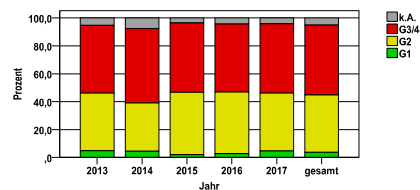
Histologische Häufigkeitsverteilung

Bezeichnung	M-Code	N	%	% gesamt
Übergangszellkarzinom o.n.A.	8120/3	736	73,5%	69,8%
Papilläres Übergangszellkarzinom	8130/3	175	17,5%	16,6%
Plattenepithelkarzinom o.n.A.	8070/3	26	2,6%	2,5%
sonstige maligne Histologien		65	6,5%	6,2%
maligne Histologien gesamt		1002		95,0%
nicht histologisch gesichert		53		5,0%

Histologisches Grading (nur histologisch gesicherte Fälle)

Jahr	G1	G2	G3/4	k.A.	gesamt
2013	10	85	100	11	206
2014	10	78	120	17	225
2015	4	88	98	7	197
2016	5	80	88	8	181
2017	9	80	96	8	193
gesamt	38	411	502	51	1002
%	4	41	50	5	100

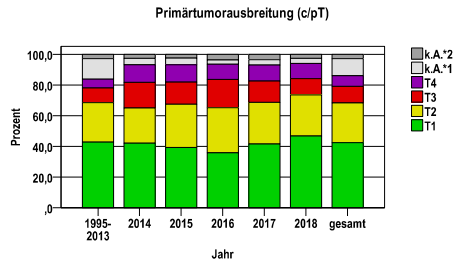
Histopathologisches Grading



Harnblasenkarzinome C67

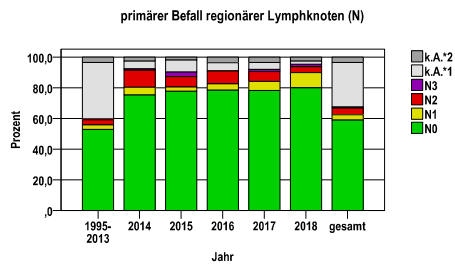
Primärtumorausbreitung (T)

Jahr	T1	T2	T3	T4	k.A.*1	k.A.*2	gesamt
1995-2013	1392	831	310	188	432	90	3243
2014	99	54	39	27	10	6	235
2015	81	58	30	23	9	5	206
2016	68	56	35	19	5	7	190
2017	84	55	28	21	7	7	202
2018	89	51	20	19	6	5	190
gesamt	1813	1105	462	297	469	120	4266
%	42	26	11	7	11	3	100



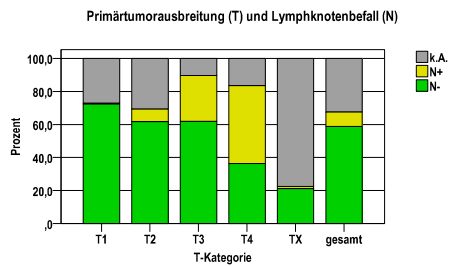
primärer Befall der regionären Lymphknoten (N)

Jahr	N0	N1	N2	N3	k.A.*1	k.A.*2	gesamt
1995-2013	1715	93	111	18	1191	115	3243
2014	177	12	26	2	12	6	235
2015	160	6	14	6	16	4	206
2016	149	8	16	0	10	7	190
2017	158	12	13	3	9	7	202
2018	152	19	7	3	4	5	190
gesamt	2511	150	187	32	1242	144	4266
%	59	4	4	1	29	3	100



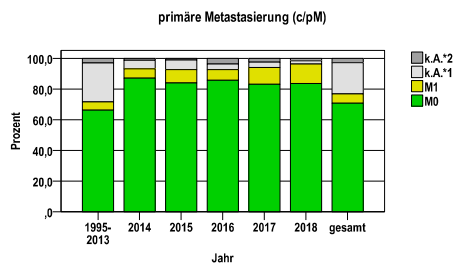
Primärtumorausbreitung (T) und Lymphknotenbefall (N)

T-Kategorie	N-	N+	k.A.	gesamt	N+ %
T1	1311	10	492	1813	,6
T2	681	84	340	1105	7,6
T3	286	128	48	462	27,7
T4	108	140	49	297	47,1
TX	125	7	457	589	1,2
gesamt	2511	369	1386	4266	8,6
%	59	9	32	100	.



primäre Metastasierung (M)

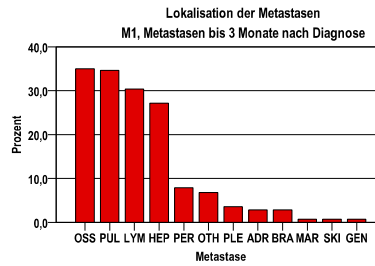
Jahr	M0	M1	k.A.*1	k.A.*2	gesamt
1995-2013	2148	175	825	95	3243
2014	205	14	13	3	235
2015	173	18	13	2	206
2016	163	13	7	7	190
2017	168	22	7	5	202
2018	159	24	4	3	190
gesamt	3016	266	869	115	4266
%	71	6	20	3	100



Harnblasenkarzinome C67

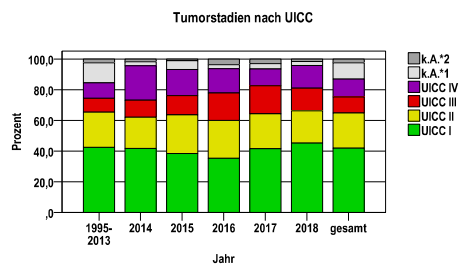
primäre Metastasen

Metastase	Anzahl	Prozent	Gesamt N
OSS	98	35,0	280
PUL	97	34,6	.
LYM	85	30,4	.
HEP	76	27,1	.
PER	22	7,9	.
OTH	19	6,8	.
PLE	10	3,6	.
ADR	8	2,9	.
BRA	8	2,9	.
MAR	2	,7	.
SKI	2	,7	.
GEN	2	,7	.



Tumorstadien nach UICC

Jahr	UICC I	UICC II	UICC III	UICC IV	k.A.*1	k.A.*2	gesamt	UICC IV %
1995-2013	1376	744	292	332	420	79	3243	10,2
2014	98	48	26	53	6	4	235	22,6
2015	79	52	26	35	12	2	206	17,0
2016	67	47	34	30	5	7	190	15,8
2017	84	46	37	22	7	6	202	10,9
2018	86	40	28	28	5	3	190	14,7
gesamt	1790	977	443	500	455	101	4266	11,7
%	42	23	10	12	11	2	100	.

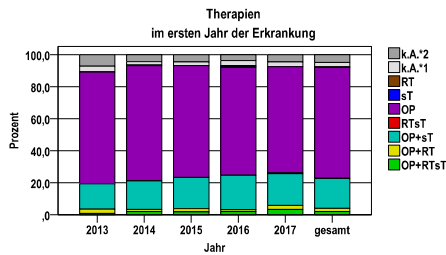


Harnblasenkarzinome C67

Therapien im ersten Jahr nach Diagnosenstellung*

Jahr	OP+RTsT	OP+RT	OP+sT	RTsT	OP	sT	RT	k.A.*1	k.A.*2	gesamt	OP %
2013	2	6	35	0	155	0	0	8	16	222	69,8
2014	5	3	42	0	169	1	0	5	10	235	71,9
2015	4	4	40	0	144	0	0	5	9	206	69,9
2016	4	2	41	0	128	1	1	6	7	190	67,4
2017	7	5	40	1	134	0	0	6	9	202	66,3
gesamt	22	20	198	1	730	2	1	30	51	1055	69,2
%	2	2	19	0	69	0	0	3	5	100	.

sT = systemische Therapie
 RT = Strahlentherapie
 OP = Operation



Diagnosejahre
2013 bis 2017

Operationen im ersten Jahr nach Diagnosenstellung*

OPS	Anzahl	%	OPS-Schlüssel Version 2015
5-573	946	97,5	Transurethrale Inzision, Exzision, Destruktion und Resektion von (erkranktem) Gewebe der Harnblase
5-576	320	33,0	Zystektomie
5-575	9	,9	Partielle Harnblasenresektion
5-574	1	,1	Offen chirurgische und laparoskopische Exzision und Destruktion von (erkranktem) Gewebe der Harnblase
gesamt	970	.	

gesamt = Anzahl der operierten Fälle (entspricht der OP-Anzahl der vorhergehende Tabelle); Mehrfachnennungen bei den OPS-Nummern sind pro Fall möglich; Prozentzahl bezieht sich auf den Anteil an den operierten Gesamtfällen

Systemische Therapien im ersten Jahr nach Diagnosenstellung*

Beschreibung	Typ	Anzahl	%	Protokolltyp:
Medikament o. n. A.	C	128	57,4	CM – Monochemoth.
Cisplatin, Gemcitabin	C	50	22,4	CP – Polychemoth.
Cisplatin, Gemcitabin, Paclitaxel	C	16	7,2	C – Chemotherapie o.n.A.
Paclitaxel	C	5	2,2	IC – Immun-/Chemoth.
Carboplatin, Paclitaxel	C	4	1,8	H – Hormontherapie
Gemcitabin	C	4	1,8	I – Immuntherapie
Cisplatin, Etoposid	C	3	1,3	IU – unspezif. Immunth.
Vinflunin	C	3	1,3	IS – spezif. Immunth.
gesamt Anzahl der Fälle		223	.	

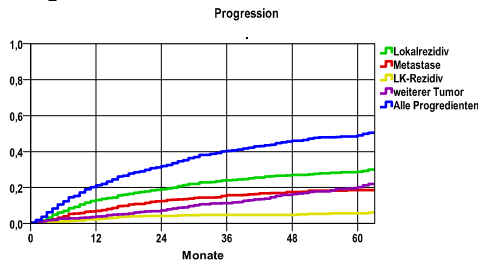
gesamt = Anzahl der therapierten Fälle; Mehrfachnennungen von Therapien sind pro Fall möglich; Prozentzahl bezieht sich auf den Anteil an den systemisch therapierten Gesamtfällen

*Bei Eintritt eines Rezidivs werden weitere Therapien nicht ausgewiesen.

Harnblasenkarzinome C67

Diagnosejahre
2009 bis 2014

Progression



mediane ereignisfreie Zeit

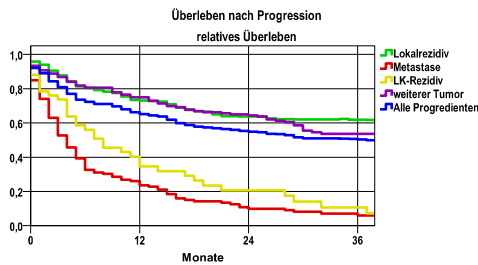
Lokalrezidiv	>5,0 Jahre
Metastase	>5,0 Jahre
LK-Rezidiv	>5,0 Jahre
weiterer Tumor	>5,0 Jahre
Alle Progredienten	>5,0 Jahre

Progression setzt Vollremission voraus.

Ereignis	Monate	%	95%CI	N	zens. +1 %	zens. %	E
Lokalrezidiv	12	13,1	10,6-15,6	764	11,4	1,0	94
	24	19,1	16,1-22,0		21,5	3,7	132
	36	24,1	20,8-27,4		31,8	9,3	159
	48	27,1	23,5-30,6		41,6	14,9	172
	60	28,9	25,1-32,6		50,0	20,4	178
Metastase	12	7,0	5,2- 8,9	764	9,6	1,0	51
	24	12,5	10,0-15,0		19,2	4,3	87
	36	15,7	12,9-18,5		30,1	10,9	105
	48	17,5	14,5-20,4		41,1	17,7	113
	60	18,5	15,4-21,6		51,7	25,1	117
LK-Rezidiv	12	2,4	1,3- 3,5	764	13,1	1,0	17
	24	4,3	2,7- 5,8		25,1	4,3	29
	36	4,8	3,2- 6,4		38,1	10,9	32
	48	4,8	- .		50,5	17,5	32
	60	5,7	3,8- 7,6		61,9	25,0	35
weiterer Tumor	12	3,9	2,5- 5,3	764	13,4	1,0	28
	24	7,3	5,3- 9,2		26,0	4,3	49
	36	11,3	8,8-13,8		38,1	10,6	70
	48	16,4	13,2-19,6		48,4	16,5	91
	60	20,2	16,5-23,9		58,1	22,9	103
Alle Progredienten	12	21,2	18,2-24,2	764	8,1	1,0	154
	24	32,0	28,5-35,4		14,9	3,7	226
	36	40,3	36,6-44,1		22,8	9,0	275
	48	46,0	42,1-50,0		29,5	13,6	303
	60	49,0	45,0-53,1		36,0	18,3	315

N = Anzahl der Fälle mit Vollremission
E = Anzahl der Ereignisse

Überleben nach Progression



Ereignis	beob. Überl.	rel. Überl.	95%-KI ±	N	zens. %
Lokalrezidiv	54,7	61,8	7,3	193	13,5
Metastase	5,4	6,0	4,3	126	4,0
LK-Rezidiv	9,8	10,6	10,2	42	11,9
weiterer Tumor	47,8	53,7	9,1	137	20,4
Alle Progredienten	44,6	50,4	5,4	346	12,4

medianes Überleben nach Progression

Lokalrezidiv	>3,0 Jahre
Metastase	,3 Jahre
LK-Rezidiv	,6 Jahre
weiterer Tumor	>3,0 Jahre
Alle Progredienten	>3,0 Jahre

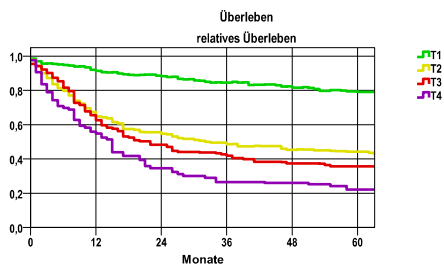
Harnblasenkarzinome C67

Diagnosejahre
2009 bis 2014

5-Jahres-Überleben nach Tumorgröße

T-Kategorie	beob. Überl.	rel. Überl.	95%-KI ±	N	zens. %
T1	60,9	79,1	4,6	442	30,8
T2	33,5	44,3	5,3	308	17,9
T3	29,7	35,7	7,8	131	12,2
T4	18,6	22,2	8,6	83	13,3

nur Ersterkrankungen



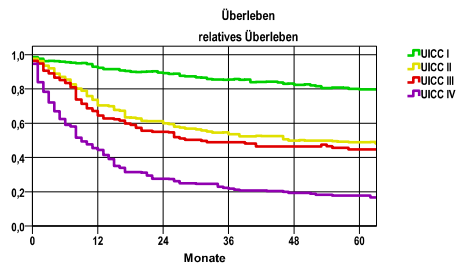
mediane Überlebenszeit

T1	>5,0 Jahre
T2	2,7 Jahre
T3	1,7 Jahre
T4	1,2 Jahre

5-Jahres-Überleben nach UICC-Tumorstadium

UICC-Stadium	beob. Überl.	rel. Überl.	95%-KI ±	N	zens. %
UICC I	61,5	79,8	4,7	436	31,2
UICC II	36,8	48,9	5,9	261	20,3
UICC III	36,1	44,7	9,0	110	15,5
UICC IV	14,6	17,8	5,3	171	8,2

nur Ersterkrankungen



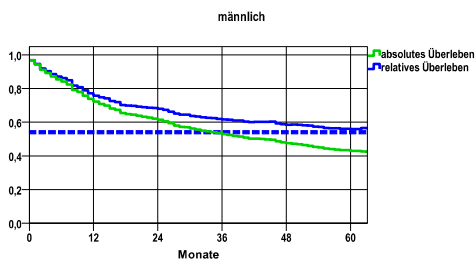
mediane Überlebenszeit

UICC I	>5,0 Jahre
UICC II	3,9 Jahre
UICC III	2,5 Jahre
UICC IV	,7 Jahre

Überleben gesamt, männlich

Jahr	beob. Überl.	rel. Überl.	95%-KI ±	N	zens. %
1	72,2	75,9	3,2	749	,0
2	61,5	68,0	3,5	.	,0
3	53,0	61,7	3,6	.	,0
4	47,5	58,5	3,6	.	,0
5	43,0	56,0	3,6	.	21,2

nur Ersterkrankungen



mediane Überlebenszeit

>5,0 Jahre

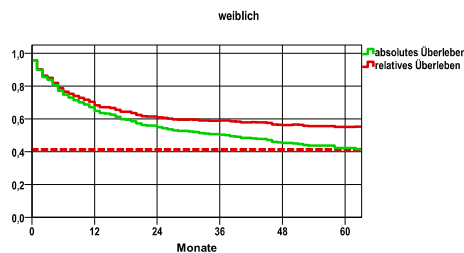
Vergleichswert - - - , 5-Jahres-Überleben (%)

RKI, BRD 2013-2014, niedrigster Wert, männlich 54,0

weiblich

Jahr	beob. Überl.	rel. Überl.	95%-KI ±	N	zens. %
1	64,8	68,2	5,4	304	,0
2	54,9	60,9	5,6	.	,0
3	50,3	58,9	5,6	.	,0
4	45,4	56,3	5,6	.	,0
5	42,3	55,0	5,6	.	24,0

nur Ersterkrankungen



mediane Überlebenszeit

>5,0 Jahre

Vergleichswert - - - , 5-Jahres-Überleben (%)

RKI, BRD 2013-2014, niedrigster Wert, weiblich 41,0

verwendete Sterbetafel:
Sachsen 1995-2018