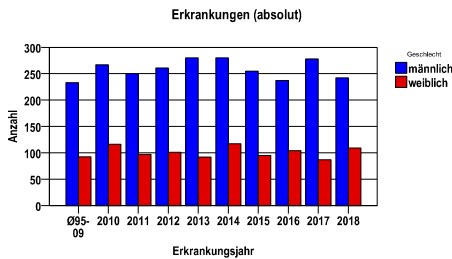


**Durchschnittlich erfasste Erkrankungszahlen**

Zeitraum	Geschlecht	N	rohe Rate	altersstandardisierte Rate (ESR)*	arithm. Alter Jahre	medianes Alter Jahre	Vergleich medianes Alter	Vergleichsquelle
2013 - 2017	männlich	1330	37,2	18,7	73,1	74,9	74,0	RKI, BRD 2015-2016
	weiblich	495	13,3	4,8	76,8	78,3	77,0	

\* europastandardisierte Rate

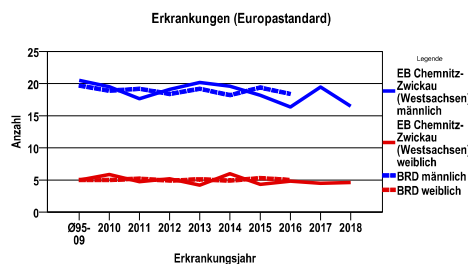
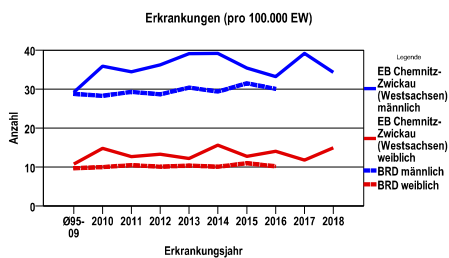
**Anzahl Neuerkrankungen**



**Absolute Neuerkrankungen und Neuerkrankungsraten je 100.000 Einwohner**

Jahr	absolut männlich	absolut weiblich	Rohe Rate männlich	Rohe Rate weiblich	Stand. Rate männlich	Stand. Rate weiblich
2018	242	109	34,3	14,9	16,5	4,6
2017	278	87	39,2	11,8	19,5	4,5
2016	237	104	33,2	14,0	16,4	4,8
2015	255	95	35,4	12,7	18,2	4,3
2014	280	117	39,2	15,6	19,6	6,0
2013	280	92	39,1	12,2	20,2	4,2
2012	261	101	36,2	13,3	19,1	5,2
2011	250	97	34,4	12,7	17,7	4,7
2010	267	116	35,9	14,8	19,5	5,9
Ø95-09	233	93	29,2	10,8	20,5	5,0

Stand. Rate = Europastandard



**Vergleichswerte** - - - ; - - -

RKI, BRD 2016, männlich 30,1

RKI, BRD 2016, weiblich 10,2

**Vergleichswerte** - - - ; - - -

RKI, BRD 2016, männlich 18,4

RKI, BRD 2016, weiblich 5,0

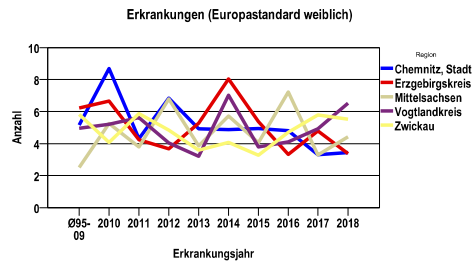
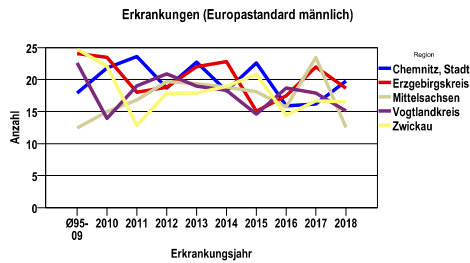
**EB Chemnitz-Zwickau (Westsachsen) Chemnitz, Stadt, Erzgebirgskreis, Mittelsachsen, Vogtlandkreis, Zwickau**  
**Harnblasenkarzinome C67**

**Zahl der Neuerkrankungen nach Stadt-/Landkreisen**

EB Chemnitz-Zwickau (Westsachsen)	absolut männlich					absolut weiblich				
	2018	2017	2016	2015	2014	2018	2017	2016	2015	2014
Chemnitz, Stadt	44	36	34	48	39	12	13	19	18	15
Erzgebirgskreis	68	76	60	51	83	21	19	17	23	39
Mittelsachsen	39	70	51	56	56	24	14	28	21	22
Vogtlandkreis	34	43	43	34	39	21	16	16	15	21
Zwickau	57	53	49	66	63	31	25	24	18	20

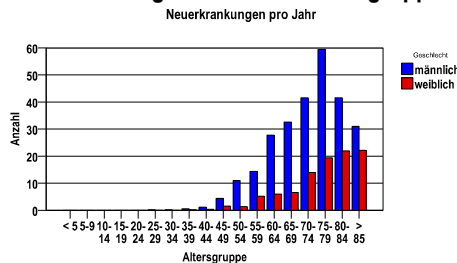
**Neuerkrankungsrate nach Stadt-/Landkreisen (n/100.000 Einwohner), altersstandardisiert (ESR)**

Region	Stand. Rate männlich					Stand. Rate weiblich				
	2018	2017	2016	2015	2014	2018	2017	2016	2015	2014
Chemnitz, Stadt	19,8	16,2	15,9	22,6	18,2	3,4	3,3	4,8	5,0	4,9
Erzgebirgskreis	18,7	22,0	17,5	15,0	22,8	3,4	4,8	3,3	5,4	8,0
Mittelsachsen	12,5	23,4	15,7	18,1	18,8	4,4	3,3	7,2	4,1	5,7
Vogtlandkreis	15,1	17,9	18,7	14,6	18,3	6,5	4,9	4,1	3,8	7,0
Zwickau	16,5	16,7	14,4	20,8	18,9	5,5	5,8	4,7	3,3	4,1

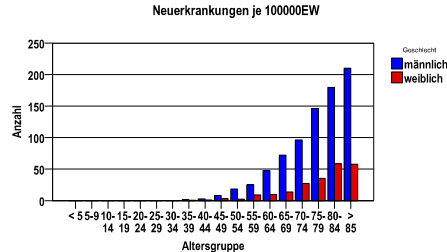


**Diagnosejahre**  
 2013 bis 2017

**Neuerkrankungen/Jahr nach Altersgruppen**



**Neuerkrankungen/100.000 EW nach Altersgruppen**



**Häufigkeit der Tumorerkrankungen nach der ICD10**

ICD-10	Bezeichnung	m	%m	w	%w	ges.	%ges.
C67.0	Bösartige Neubildung: Trigonum vesicae	35	2,6	20	4,0	55	3,0
C67.2	Bösartige Neubildung: Laterale Harnblasenwand	232	17,4	94	19,0	326	17,9
C67.3	Bösartige Neubildung: Vordere Harnblasenwand	12	,9	11	2,2	23	1,3
C67.4	Bösartige Neubildung: Hintere Harnblasenwand	57	4,3	14	2,8	71	3,9
C67.6	Bösartige Neubildung: Ostium ureteris	13	1,0	11	2,2	24	1,3
C67.8	Bösartige Neubildung: Harnblase, mehrere Teilbereiche überlappend	723	54,4	230	46,5	953	52,2
C67.9	Bösartige Neubildung: Harnblase, nicht näher bezeichnet	240	18,0	110	22,2	350	19,2
sonst.	sonstige Erkrankungen	18	1,4	5	1,0	23	1,3
	Gesamt	1330	72,9	495	27,1	1825	.

**Häufigkeit der Tumorerkrankungen nach der Lokalisation (ICD-O)**

ICD-O	Bezeichnung	m	%m	w	%w	ges.	%ges.
C67.8	Harnblase, mehrere Teilbereiche überlappend	721	54,2	230	46,5	951	52,1
C67.9	Blase o.n.A.	240	18,0	109	22,0	349	19,1
C67.2	Laterale Harnblasenwand	233	17,5	95	19,2	328	18,0
C67.4	Hintere Harnblasenwand	57	4,3	14	2,8	71	3,9
C67.0	Trigonum vesicae	36	2,7	20	4,0	56	3,1
C67.6	Ostium ureteris	13	1,0	11	2,2	24	1,3
C67.3	Vordere Harnblasenwand	12	,9	11	2,2	23	1,3
sonst.	sonstige Lokalisationen	18	1,4	5	1,0	23	1,3
	Gesamt	1330	72,9	495	27,1	1825	.

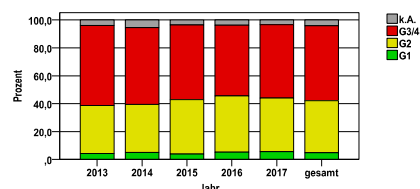
**Histologische Häufigkeitsverteilung**

Bezeichnung	M-Code	N	%	% gesamt
Übergangszellkarzinom o.n.A.	8120/3	1198	68,5%	65,6%
Papilläres Übergangszellkarzinom	8130/3	401	22,9%	22,0%
Plattenepithelkarzinom o.n.A.	8070/3	42	2,4%	2,3%
sonstige maligne Histologien		107	6,1%	5,9%
maligne Histologien gesamt		1748		95,8%
nicht histologisch gesichert		77		4,2%

**Histologisches Grading (nur histologisch gesicherte Fälle)**

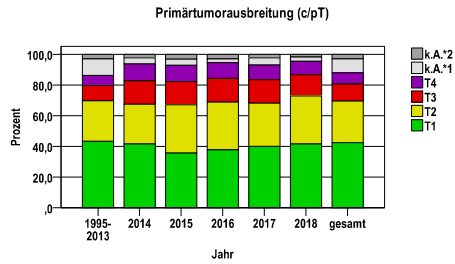
Jahr	G1	G2	G3/4	k.A.	gesamt
2013	15	121	201	14	351
2014	19	132	211	21	383
2015	13	130	178	12	333
2016	17	132	166	12	327
2017	20	136	186	12	354
gesamt	84	651	942	71	1748
%	5	37	54	4	100

Histopathologisches Grading



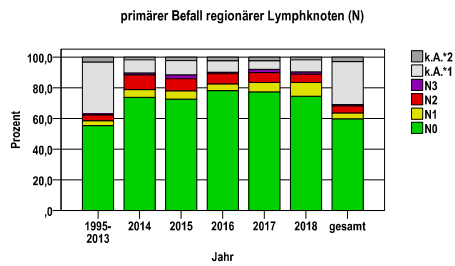
**Primärtumorausbreitung (T)**

Jahr	T1	T2	T3	T4	k.A.*1	k.A.*2	gesamt
1995-2013	2755	1677	629	415	681	188	6345
2014	165	103	61	43	16	9	397
2015	125	110	53	37	14	11	350
2016	129	106	53	35	8	10	341
2017	146	103	56	35	17	8	365
2018	146	110	49	30	10	6	351
gesamt	3466	2209	901	595	746	232	8149
%	43	27	11	7	9	3	100



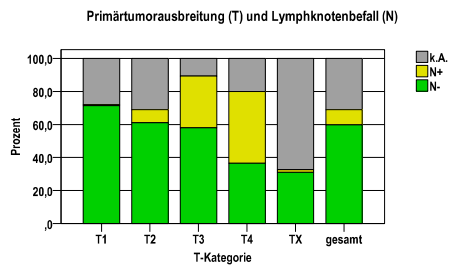
**primärer Befall der regionären Lymphknoten (N)**

Jahr	N0	N1	N2	N3	k.A.*1	k.A.*2	gesamt
1995-2013	3510	202	244	38	2147	204	6345
2014	293	20	38	5	34	7	397
2015	254	19	28	8	33	8	350
2016	266	15	23	3	26	8	341
2017	282	23	23	8	20	9	365
2018	261	32	19	5	28	6	351
gesamt	4866	311	375	67	2288	242	8149
%	60	4	5	1	28	3	100



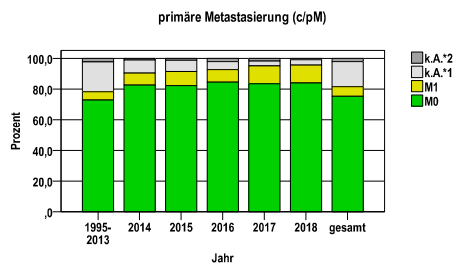
**Primärtumorausbreitung (T) und Lymphknotenbefall (N)**

T-Kategorie	N-	N+	k.A.	gesamt	N+ %
T1	2474	22	970	3466	,6
T2	1349	175	685	2209	7,9
T3	523	281	97	901	31,2
T4	217	259	119	595	43,5
TX	303	16	659	978	1,6
gesamt	4866	753	2530	8149	9,2
%	60	9	31	100	.



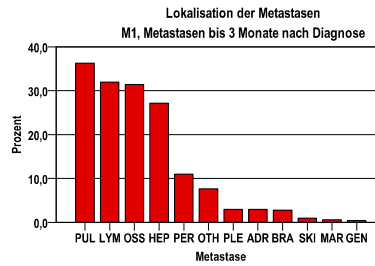
**primäre Metastasierung (M)**

Jahr	M0	M1	k.A.*1	k.A.*2	gesamt
1995-2013	4627	338	1235	145	6345
2014	328	31	34	4	397
2015	288	32	26	4	350
2016	288	28	18	7	341
2017	305	42	12	6	365
2018	295	41	12	3	351
gesamt	6131	512	1337	169	8149
%	75	6	16	2	100



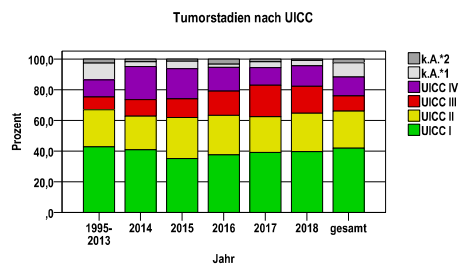
**primäre Metastasen**

Metastase	Anzahl	Prozent	Gesamt N
PUL	195	36,2	538
LYM	172	32,0	.
OSS	169	31,4	.
HEP	146	27,1	.
PER	59	11,0	.
OTH	41	7,6	.
PLE	16	3,0	.
ADR	16	3,0	.
BRA	15	2,8	.
SKI	5	,9	.
MAR	3	,6	.
GEN	2	,4	.



**Tumorstadien nach UICC**

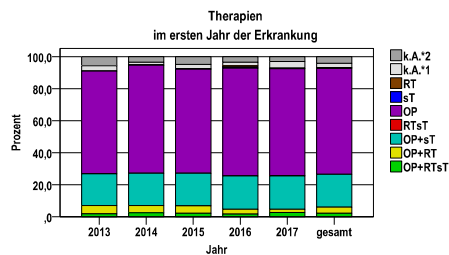
Jahr	UICC I	UICC II	UICC III	UICC IV	k.A.*1	k.A.*2	gesamt	UICC IV %
1995-2013	2718	1528	529	710	696	164	6345	11,2
2014	162	87	43	86	12	7	397	21,7
2015	123	94	42	69	17	5	350	19,7
2016	128	88	54	53	7	11	341	15,5
2017	143	85	75	42	14	6	365	11,5
2018	139	88	62	47	12	3	351	13,4
gesamt	3413	1970	805	1007	758	196	8149	12,4
%	42	24	10	12	9	2	100	.



**Therapien im ersten Jahr nach Diagnosenstellung\***

Jahr	OP+RTsT	OP+RT	OP+sT	RTsT	OP	sT	RT	k.A.*1	k.A.*2	gesamt	OP %
2013	7	19	74	0	239	0	0	12	21	372	64,2
2014	10	18	80	0	268	1	0	6	14	397	67,5
2015	8	16	71	0	228	1	0	9	17	350	65,1
2016	6	10	71	0	230	2	3	7	12	341	67,4
2017	10	7	76	1	244	1	0	15	11	365	66,8
gesamt	41	70	372	1	1209	5	3	49	75	1825	66,2
%	2	4	20	0	66	0	0	3	4	100	.

sT = systemische Therapie  
 RT = Strahlentherapie  
 OP = Operation



Diagnosejahre
2013 bis 2017

**Operationen im ersten Jahr nach Diagnosenstellung\***

OPS	Anzahl	%	OPS-Schlüssel Version 2015
5-573	1646	97,3	Transurethrale Inzision, Exzision, Destruktion und Resektion von (erkranktem) Gewebe der Harnblase
5-576	532	31,4	Zystektomie
5-575	23	1,4	Partielle Harnblasenresektion
5-574	5	,3	Offen chirurgische und laparoskopische Exzision und Destruktion von (erkranktem) Gewebe der Harnblase
gesamt	1692	.	

gesamt = Anzahl der operierten Fälle (entspricht der OP-Anzahl der vorhergehende Tabelle); Mehrfachnennungen bei den OPS-Nummern sind pro Fall möglich; Prozentzahl bezieht sich auf den Anteil an den operierten Gesamtfällen

**Systemische Therapien im ersten Jahr nach Diagnosenstellung\***

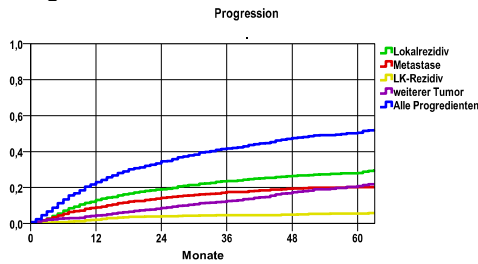
Beschreibung	Typ	Anzahl	%	Protokolltyp:
Medikament o. n. A.		253	60,4	CM – Monochemoth.
Cisplatin, Gemcitabin	C	87	20,8	CP – Polychemoth.
Cisplatin, Gemcitabin, Paclitaxel	C	16	3,8	C – Chemotherapie o.n.A.
Gemcitabin	C	12	2,9	IC – Immun-/Chemoth.
Carboplatin, Gemcitabin	C	9	2,1	H – Hormontherapie
Carboplatin	C	7	1,7	I – Immuntherapie
Cisplatin	C	6	1,4	IU – unspezif. Immunth.
Paclitaxel	C	5	1,2	IS – spezif. Immunth.
Vinflunin	C	5	1,2	
Denosumab	I	8	1,9	
gesamt Anzahl der Fälle		419	.	

gesamt = Anzahl der therapierten Fälle; Mehrfachnennungen von Therapien sind pro Fall möglich; Prozentzahl bezieht sich auf den Anteil an den systemisch therapierten Gesamtfällen

\*Bei Eintritt eines Rezidivs werden weitere Therapien nicht ausgewiesen.

Diagnosejahre
2009 bis 2014

**Progression**



**mediane ereignisfreie Zeit**

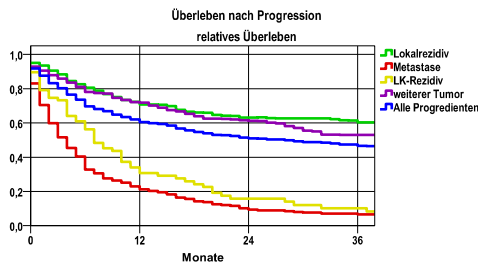
Lokalrezidiv	>5,0 Jahre
Metastase	>5,0 Jahre
LK-Rezidiv	>5,0 Jahre
weiterer Tumor	>5,0 Jahre
Alle Progredienten	4,8 Jahre

Ereignis	Monate	%	95%CI	N	zens. +1 %	zens. %	E
Lokalrezidiv	12	13,0	11,1-14,9	1323	12,2	,8	161
	24	19,1	16,8-21,3		22,8	3,0	227
	36	23,5	21,0-26,1		32,4	7,6	268
	48	26,5	23,8-29,1		41,0	12,6	290
	60	28,1	25,3-30,9		49,5	18,1	300
Metastase	12	8,9	7,3-10,5	1323	9,2	,8	112
	24	14,3	12,4-16,3		18,7	3,4	174
	36	17,5	15,3-19,7		28,5	8,8	205
	48	19,4	17,1-21,8		38,1	14,7	221
	60	20,2	17,8-22,6		49,1	22,2	226
LK-Rezidiv	12	2,0	1,3-2,8	1323	14,1	,8	25
	24	4,1	2,9-5,2		26,2	3,4	47
	36	4,6	3,4-5,8		38,2	8,8	52
	48	4,9	3,6-6,2		49,6	14,7	54
	60	5,6	4,1-7,0		61,1	22,3	58
weiterer Tumor	12	4,5	3,3-5,6	1323	14,0	,8	56
	24	8,6	7,0-10,2		26,5	3,4	99
	36	12,4	10,4-14,4		37,6	8,6	133
	48	17,4	14,9-19,8		46,4	13,7	169
	60	20,8	18,0-23,6		56,1	20,3	189
Alle Progredienten	12	23,1	20,7-25,4	1323	7,9	,8	291
	24	34,5	31,8-37,2		14,3	3,0	424
	36	41,8	38,9-44,6		21,1	7,4	498
	48	47,5	44,6-50,5		26,5	11,3	549
	60	50,5	47,5-53,6		33,0	16,0	571

Progression setzt Vollremission voraus.

N = Anzahl der Fälle mit Vollremission  
 E = Anzahl der Ereignisse

**Überleben nach Progression**



Ereignis	beob. Überl.	rel. Überl.	95%-KI ±	N	zens. %
Lokalrezidiv	53,5	60,4	5,6	324	12,3
Metastase	6,0	6,6	3,1	242	2,9
LK-Rezidiv	9,3	10,1	7,5	67	7,5
weiterer Tumor	47,2	52,9	6,9	240	21,7
Alle Progredienten	41,4	46,6	4,0	622	12,1

**medianes Überleben nach Progression**

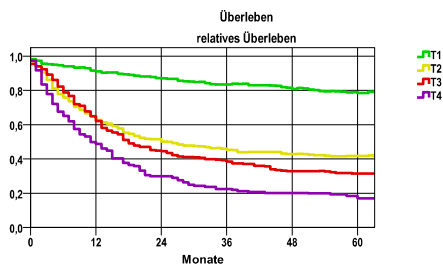
Lokalrezidiv	>3,0 Jahre
Metastase	,3 Jahre
LK-Rezidiv	,6 Jahre
weiterer Tumor	>3,0 Jahre
Alle Progredienten	2,3 Jahre

Diagnosejahre
2009 bis 2014

**5-Jahres-Überleben nach Tumorgröße**

T-Kategorie	beob. Überl.	rel. Überl.	95%-KI ±	N	zens. %
T1	60,8	78,4	3,7	707	26,3
T2	31,3	41,7	3,9	547	12,8
T3	26,1	31,5	5,6	243	10,3
T4	14,1	17,1	5,8	153	9,2

nur Ersterkrankungen



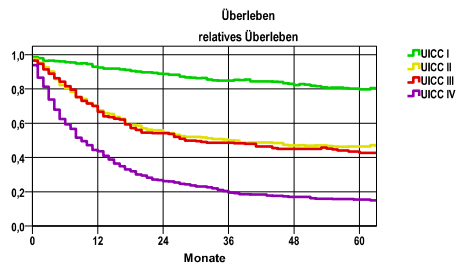
**mediane Überlebenszeit**

T1	>5,0 Jahre
T2	2,1 Jahre
T3	1,5 Jahre
T4	,9 Jahre

**5-Jahres-Überleben nach UICC-Tumorstadium**

UICC-Stadium	beob. Überl.	rel. Überl.	95%-KI ±	N	zens. %
UICC I	62,0	79,7	3,7	691	26,9
UICC II	34,5	46,4	4,3	467	14,8
UICC III	34,3	42,8	7,1	175	14,9
UICC IV	12,7	15,5	3,6	328	5,5

nur Ersterkrankungen



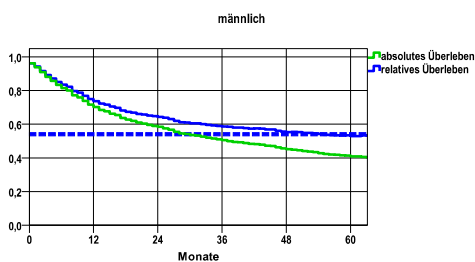
**mediane Überlebenszeit**

UICC I	>5,0 Jahre
UICC II	3,0 Jahre
UICC III	2,3 Jahre
UICC IV	,7 Jahre

**Überleben gesamt, männlich**

Jahr	beob. Überl.	rel. Überl.	95%-KI ±	N	zens. %
1	70,2	73,7	2,5	1263	,0
2	58,4	64,4	2,7	.	,0
3	50,5	58,6	2,8	.	,0
4	45,1	55,3	2,7	.	,0
5	40,9	53,0	2,7	.	17,0

nur Ersterkrankungen



**mediane Überlebenszeit**

>5,0 Jahre

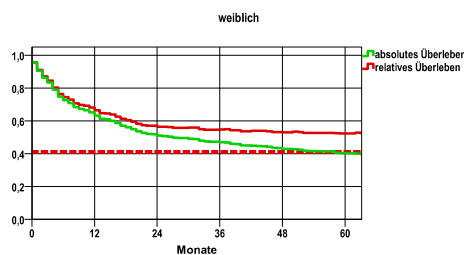
**Vergleichswert - - - - , 5-Jahres-Überleben (%)**

RKI, BRD 2013-2014, niedrigster Wert, männlich 54,0

**weiblich**

Jahr	beob. Überl.	rel. Überl.	95%-KI ±	N	zens. %
1	63,2	66,4	4,1	519	,0
2	51,1	56,4	4,3	.	,0
3	47,0	54,8	4,3	.	,0
4	43,0	52,9	4,3	.	,0
5	40,3	52,4	4,3	.	19,7

nur Ersterkrankungen



**mediane Überlebenszeit**

>5,0 Jahre

**Vergleichswert - - - - , 5-Jahres-Überleben (%)**

RKI, BRD 2013-2014, niedrigster Wert, weiblich 41,0

**verwendete Sterbetafel:**  
 Sachsen 1995-2018