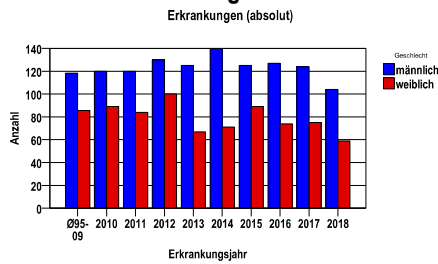


Durchschnittlich erfasste Erkrankungszahlen

Zeitraum	Geschlecht	N	rohe Rate	altersstandardisierte Rate (ESR)*	arithm. Alter Jahre	medianes Alter Jahre	Vergleich medianes Alter	Vergleichsquelle
2013 - 2017	männlich	641	44,0	24,5	68,3	70,1	68,0	RKI, BRD 2015-2016
	weiblich	376	24,4	11,4	70,9	72,9	72,0	

\* europastandardisierte Rate

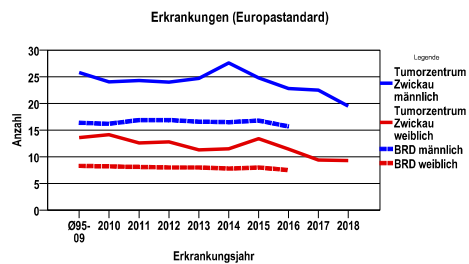
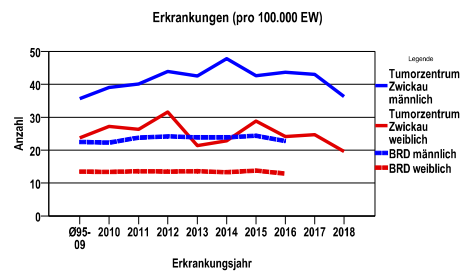
Anzahl Neuerkrankungen



Absolute Neuerkrankungszahlen und Neuerkrankungsraten je 100.000 Einwohner

Jahr	absolut männlich	absolut weiblich	Rohe Rate männlich	Rohe Rate weiblich	Stand. Rate männlich	Stand. Rate weiblich
2018	104	59	36,3	19,6	19,5	9,3
2017	124	75	43,0	24,7	22,5	9,4
2016	127	74	43,7	24,2	22,8	11,5
2015	125	89	42,6	28,8	24,8	13,4
2014	140	71	47,8	22,9	27,6	11,5
2013	125	67	42,6	21,4	24,7	11,3
2012	130	100	43,9	31,6	24,0	12,8
2011	120	84	40,1	26,3	24,3	12,6
2010	120	89	39,0	27,2	24,1	14,2
Ø95-09	118	86	35,6	23,7	25,8	13,6

Stand. Rate = Europastandard



Vergleichswerte - - - - -

RKI, BRD 2016, männlich 22,8

RKI, BRD 2016, weiblich 12,9

Vergleichswerte - - - - -

RKI, BRD 2016, männlich 15,7

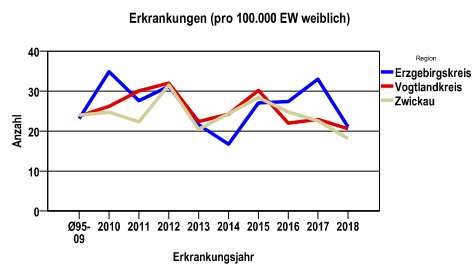
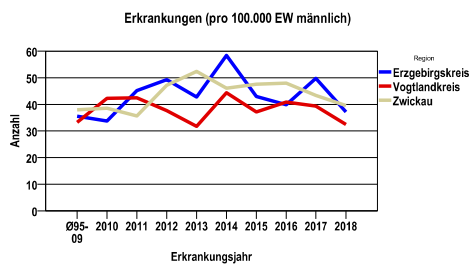
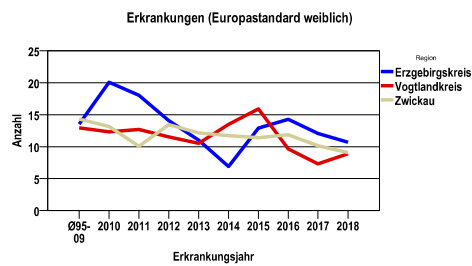
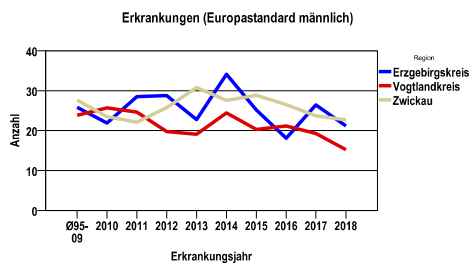
RKI, BRD 2016, weiblich 7,5

Zahl der Neuerkrankungen nach Stadt-/Landkreisen

Tumorzentrum Zwickau	absolut männlich					absolut weiblich				
	2018	2017	2016	2015	2014	2018	2017	2016	2015	2014
Erzgebirgskreis (anteilig 33,1%)	20	27	22	24	33	12	19	16	16	10
Vogtlandkreis	36	44	46	42	50	24	27	26	36	29
Zwickau (anteilig 78,3%)	48	53	59	59	57	23	29	32	37	32

Neuerkrankungsrate nach Stadt-/Landkreisen (n/100.000 Einwohner), altersstandardisiert (ESR)

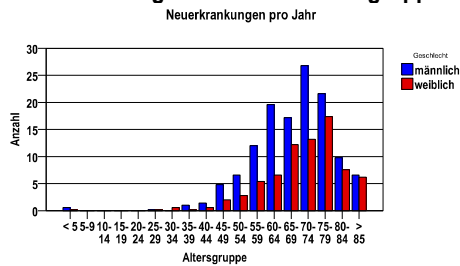
Region	Stand. Rate männlich					Stand. Rate weiblich				
	2018	2017	2016	2015	2014	2018	2017	2016	2015	2014
Erzgebirgskreis	21,1	26,4	18,1	25,2	34,1	10,7	12,1	14,3	12,9	6,9
Vogtlandkreis	15,2	19,3	21,1	20,3	24,4	8,9	7,3	9,7	15,9	13,5
Zwickau	22,7	23,7	26,5	28,8	27,6	9,1	10,2	11,9	11,4	11,7



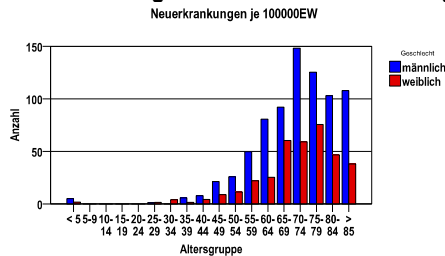
**Nierenkarzinom C64**

<b>Diagnosejahre</b> 2013 bis 2017
---------------------------------------

**Neuerkrankungen/Jahr nach Altersgruppen**



**Neuerkrankungen/100.000 EW nach Altersgruppen**



**Häufigkeit der Tumorerkrankungen nach der Lokalisation (ICD-O)**

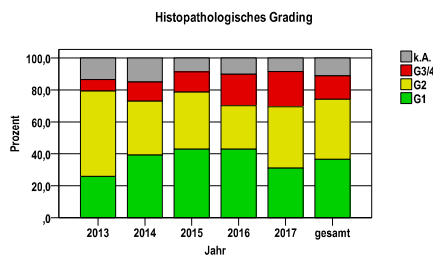
ICD-O	Bezeichnung	m	%m	w	%w	ges.	%ges.
C64.9	Niere o.n.A.	641	100,0	376	100,0	1017	100,0
	Gesamt	641	63,0	376	37,0	1017	.

**Histologische Häufigkeitsverteilung**

Bezeichnung	M-Code	N	%	% gesamt
Klarzelliges Adenokarzinom o.n.A.	8310/3	652	70,3%	64,1%
Papilläres Adenokarzinom o.n.A.	8260/3	101	10,9%	9,9%
Nierenzellkarzinom o.n.A.	8312/3	70	7,6%	6,9%
Nierenzellkarzinom vom chromophoben Zelltyp	8317/3	28	3,0%	2,8%
Papilläres Karzinom o.n.A.	8050/3	26	2,8%	2,6%
sonstige maligne Histologien		50	5,4%	4,9%
maligne Histologien gesamt		927		91,2%
nicht histologisch gesichert		90		8,8%

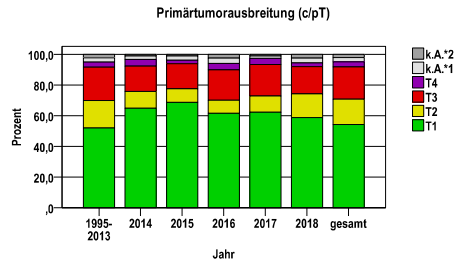
**Histologisches Grading (nur histologisch gesicherte Fälle)**

Jahr	G1	G2	G3/4	k.A.	gesamt
2013	46	95	13	24	178
2014	78	67	24	30	199
2015	84	70	25	17	196
2016	76	48	35	18	177
2017	55	68	39	15	177
gesamt	339	348	136	104	927
%	37	38	15	11	100



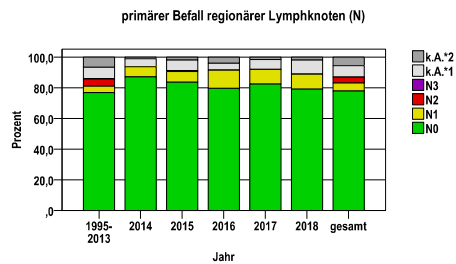
Primärtumorausbreitung (T)

Jahr	T1	T2	T3	T4	k.A.*1	k.A.*2	gesamt
1995-2013	2028	698	844	129	110	84	3893
2014	137	23	35	9	5	2	211
2015	147	19	35	5	6	2	214
2016	124	17	40	8	7	5	201
2017	124	21	41	8	3	2	199
2018	96	25	29	4	5	4	163
gesamt	2656	803	1024	163	136	99	4881
%	54	16	21	3	3	2	100



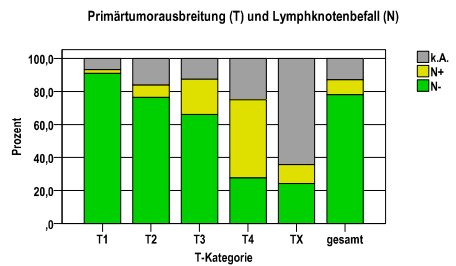
primärer Befall der regionären Lymphknoten (N)

Jahr	N0	N1	N2	N3	k.A.*1	k.A.*2	gesamt
1995-2013	2990	166	184	3	296	254	3893
2014	184	14	0	0	11	2	211
2015	179	15	1	0	15	4	214
2016	160	24	0	0	9	8	201
2017	164	19	0	0	13	3	199
2018	129	16	0	0	15	3	163
gesamt	3806	254	185	3	359	274	4881
%	78	5	4	0	7	6	100



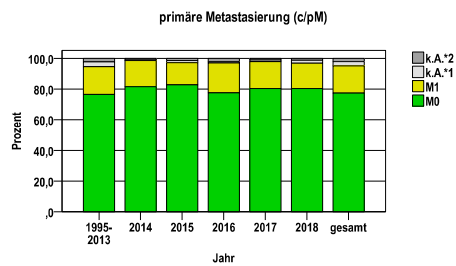
Primärtumorausbreitung (T) und Lymphknotenbefall (N)

T-Kategorie	N-	N+	k.A.	gesamt	N+ %
T1	2414	61	181	2656	2,3
T2	613	60	130	803	7,5
T3	677	217	130	1024	21,2
T4	45	77	41	163	47,2
TX	57	27	151	235	11,5
gesamt	3806	442	633	4881	9,1
%	78	9	13	100	.



primäre Metastasierung (M)

Jahr	M0	M1	k.A.*1	k.A.*2	gesamt
1995-2013	2982	702	124	85	3893
2014	172	36	1	2	211
2015	177	31	3	3	214
2016	156	39	2	4	201
2017	160	35	2	2	199
2018	131	27	3	2	163
gesamt	3778	870	135	98	4881
%	77	18	3	2	100

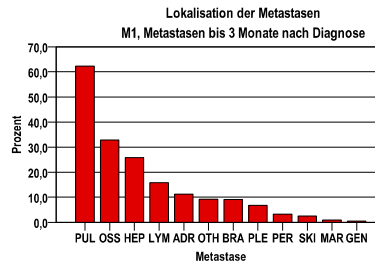


k.A.\*1 = keine Angabe, Primärtumor jedoch histologisch gesichert  
k.A.\*2 = keine Angabe, nur klinische Sicherung des Tumors

**Nierenkarzinom C64**

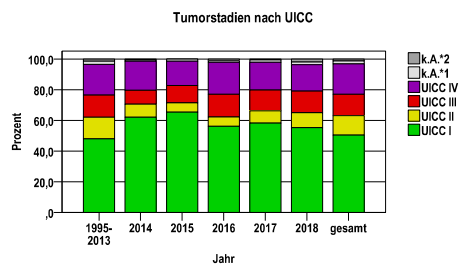
**primäre Metastasen**

Metastase	Anzahl	Prozent	Gesamt N
PUL	554	62,2	890
OSS	292	32,8	.
HEP	230	25,8	.
LYM	141	15,8	.
ADR	100	11,2	.
OTH	82	9,2	.
BRA	81	9,1	.
PLE	60	6,7	.
PER	29	3,3	.
SKI	22	2,5	.
MAR	8	,9	.
GEN	4	,4	.



**Tumorstadien nach UICC**

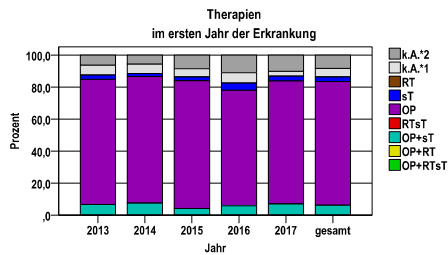
Jahr	UIC C I	UICC II	UICC III	UICC IV	k.A.	gesamt	UICC IV %
1995-2013	1870	549	557	782	84	51	3893 20,1
2014	131	18	19	40	2	1	211 19,0
2015	140	13	24	34	3	0	214 15,9
2016	113	12	30	42	2	2	201 20,9
2017	116	16	27	36	3	1	199 18,1
2018	90	16	23	28	3	3	163 17,2
gesamt	2460	624	680	962	97	58	4881 19,7
%	50	13	14	20	2	1	100 .



**Nierenkarzinom C64**

**Therapien im ersten Jahr nach Diagnosenstellung\***

Jahr	OP+RTsT	OP+RT	OP+sT	RTsT	OP	sT	RT	k.A.*1	k.A.*2	gesamt	OP %
2013	0	0	13	0	150	5	0	12	12	192	78,1
2014	0	0	16	0	167	4	0	12	18	211	79,1
2015	0	0	9	0	171	5	0	11	18	214	79,9
2016	0	0	12	0	145	9	0	13	22	201	72,1
2017	0	0	14	0	153	6	0	6	20	199	76,9
gesamt	0	0	64	0	786	29	0	54	84	1017	77,3
%	0	0	6	0	77	3	0	5	8	100	.



sT = systemische Therapie  
 RT = Strahlentherapie  
 OP = Operation

k.A.\*1 = keine tumorspezifische Therapie, jedoch histologisch gesichert  
 k.A.\*2 = keine tumorspezifische Therapie, nur klinische Sicherung des Tumors

Diagnosejahre
2013 bis 2017

**Operationen im ersten Jahr nach Diagnosenstellung\***

OPS	Anzahl	%	OPS-Schlüssel Version 2015
5-554	480	56,5	Nephrektomie
5-553	345	40,6	Partielle Resektion der Niere
5-552	33	3,9	Exzision und Destruktion von (erkranktem) Gewebe der Niere
gesamt	850	.	

gesamt = Anzahl der operierten Fälle (entspricht der OP-Anzahl der vorhergehende Tabelle); Mehrfachnennungen bei den OPS-Nummern sind pro Fall möglich; Prozentzahl bezieht sich auf den Anteil an den operierten Gesamtfällen

\*Bei Eintritt eines Rezidivs werden weitere Therapien nicht ausgewiesen.

## Nierenkarzinom C64

## Systemische Therapien im ersten Jahr nach Diagnosenstellung\*

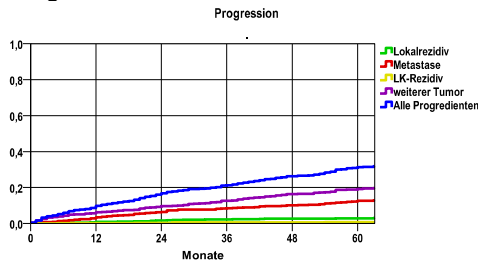
Beschreibung	Typ	Anzahl	%	Protokolltyp:
Medikament o. n. A.	C	5	5,4	CM – Monochemoth.
Cisplatin, Gemcitabin	C	3	3,2	CP – Polychemoth.
Vincristin	C	1	1,1	C – Chemotherapie o.n.A.
Dactinomycin, Vincristin	C	1	1,1	IC – Immun-/Chemoth.
Sunitinib	I	38	40,9	H – Hormontherapie
Pazopanib	I	23	24,7	I – Immuntherapie
Temsirolimus	I	21	22,6	IU – unspezif. Immunth.
Denosumab	I	15	16,1	IS – spezif. Immunth.
Nivolumab	I	11	11,8	
Everolimus	I	4	4,3	
Bevacizumab, Interferon alpha	I	3	3,2	
Interferon alpha	I	2	2,2	
Bevacizumab	I	2	2,2	
Axitinib	I	2	2,2	
Sorafenib	I	1	1,1	
Ipilimumab	I	1	1,1	
Ipilimumab, Nivolumab	I	1	1,1	
gesamt Anzahl der Fälle		93	.	

gesamt = Anzahl der therapierten Fälle; Mehrfachnennungen von Therapien sind pro Fall möglich; Prozentzahl bezieht sich auf den Anteil an den systemisch therapierten Gesamtfällen

\*Bei Eintritt eines Rezidivs werden weitere Therapien nicht ausgewiesen.

Diagnosejahre
2009 bis 2014

### Progression

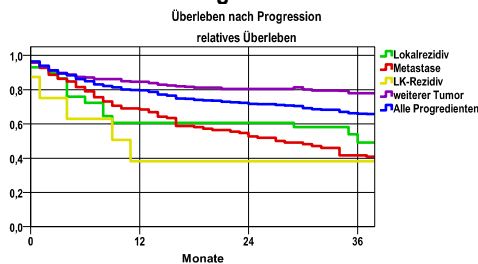


#### mediane ereignisfreie Zeit

Lokalrezidiv	>5,0 Jahre
Metastase	>5,0 Jahre
LK-Rezidiv	>5,0 Jahre
weiterer Tumor	>5,0 Jahre
Alle Progredienten	>5,0 Jahre

Progression setzt Vollremission voraus.

### Überleben nach Progression



Ereignis	Monate	%	95%CI	N	zens. +↑ %	zens. %	E
Lokalrezidiv	12	,9	,3- 1,5	947	5,4	,5	8
	24	1,7	,8- 2,5		13,0	3,6	15
	36	2,2	1,2- 3,2		20,5	7,3	19
	48	2,7	1,6- 3,9		31,0	13,9	23
	60	2,9	1,8- 4,1		42,8	22,6	24
Metastase	12	3,4	2,2- 4,5	947	5,1	,5	31
	24	6,5	4,9- 8,1		11,9	3,6	58
	36	8,4	6,6-10,3		18,4	7,4	74
	48	10,1	8,1-12,1		27,3	13,9	86
	60	12,7	10,4-15,1		37,9	22,3	102
LK-Rezidiv	12	,2	-,1- ,5	947	5,9	,5	2
	24	,3	,0- ,7		13,9	3,6	3
	36	,6	,1- 1,1		21,8	7,4	5
	48	,6	. - .		32,2	14,0	5
	60	,7	,1- 1,4		44,1	22,9	6
weiterer Tumor	12	6,2	4,7- 7,8	947	4,8	,5	58
	24	9,7	7,8-11,6		11,8	3,4	88
	36	12,6	10,4-14,8		18,8	6,8	111
	48	16,4	13,9-18,9		27,0	12,5	138
	60	19,2	16,4-22,0		37,3	20,1	155
Alle Progredienten	12	9,8	7,9-11,7	947	3,9	,5	91
	24	16,7	14,3-19,2		9,6	3,4	152
	36	21,2	18,5-23,9		15,1	6,7	189
	48	26,3	23,4-29,3		22,1	12,2	227
	60	31,4	28,1-34,6		30,7	19,1	259

N = Anzahl der Fälle mit Vollremission  
E = Anzahl der Ereignisse

Ereignis	beob. Überl.	rel. Überl.	95%-KI ±	N	zens. %
Lokalrezidiv	45,9	49,1	19,8	29	17,2
Metastase	39,2	41,7	9,3	123	16,3
LK-Rezidiv	37,5	38,2	.	8	,0
weiterer Tumor	71,6	77,9	6,8	198	26,8
Alle Progredienten	61,1	66,0	5,8	313	21,7

#### medianes Überleben nach Progression

Lokalrezidiv	3,0 Jahre
Metastase	2,3 Jahre
LK-Rezidiv	,8 Jahre
weiterer Tumor	>3,0 Jahre
Alle Progredienten	>3,0 Jahre

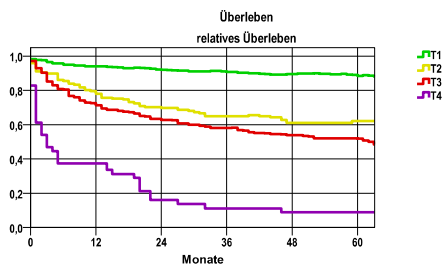


Diagnosejahre
2009 bis 2014

### 5-Jahres-Überleben nach Tumorgroße

T-Kategorie	beob. Überl.	rel. Überl.	95%-KI ±	N	zens. %
T1	76,6	88,5	3,4	612	24,7
T2	53,6	62,1	8,9	121	9,9
T3	44,0	51,9	6,8	208	13,9
T4	7,3	9,0	.	41	7,3

nur Ersterkrankungen



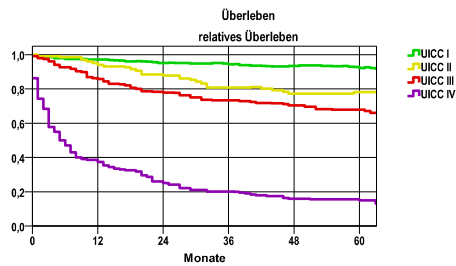
#### mediane Überlebenszeit

T1 >5,0 Jahre  
T2 >5,0 Jahre  
T3 >5,0 Jahre  
T4 ,2 Jahre

### 5-Jahres-Überleben nach UICC-Tumorstadium

UICC-Stadium	beob. Überl.	rel. Überl.	95%-KI ±	N	zens. %
UICC I	80,2	92,2	3,3	582	26,1
UICC II	68,8	78,1	9,8	87	13,8
UICC III	57,3	68,0	8,5	129	15,5
UICC IV	12,3	15,0	4,7	197	5,6

nur Ersterkrankungen



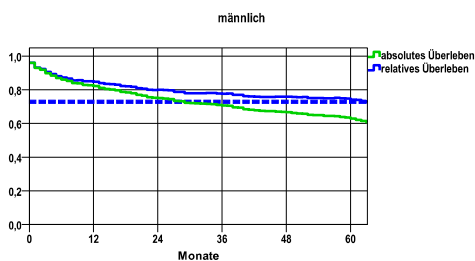
#### mediane Überlebenszeit

UICC I >5,0 Jahre  
UICC II >5,0 Jahre  
UICC III >5,0 Jahre  
UICC IV ,4 Jahre

### Überleben gesamt, männlich

Jahr	beob. Überl.	rel. Überl.	95%-KI ±	N	zens. %
1	82,3	84,9	3,0	617	,0
2	75,2	80,0	3,4	.	,0
3	70,7	77,6	3,6	.	,0
4	66,8	75,9	3,7	.	,0
5	62,9	74,2	3,8	.	19,8

nur Ersterkrankungen



#### mediane Überlebenszeit

>5,0 Jahre

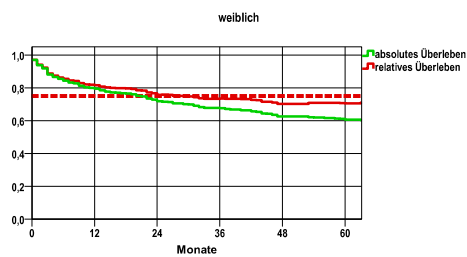
Vergleichswert - - - , 5-Jahres-Überleben (%)

RKI, BRD 2013-2014, niedrigster Wert, männlich 73,0

### weiblich

Jahr	beob. Überl.	rel. Überl.	95%-KI ±	N	zens. %
1	79,5	81,6	3,9	404	,0
2	71,8	75,8	4,4	.	,0
3	67,6	73,5	4,6	.	,0
4	62,6	70,1	4,7	.	,0
5	60,7	70,5	4,8	.	18,6

nur Ersterkrankungen



#### mediane Überlebenszeit

>5,0 Jahre

Vergleichswert - - - , 5-Jahres-Überleben (%)

RKI, BRD 2013-2014, niedrigster Wert, weiblich 75,0

verwendete Sterbetafel:
Sachsen 1995-2018