

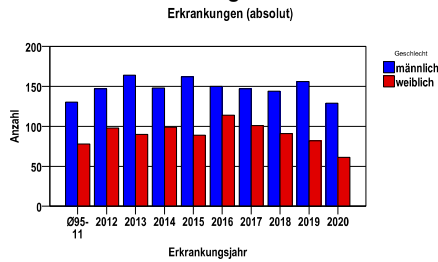
Nierenkarzinom C64

Durchschnittlich erfasste Erkrankungszahlen

Zeitraum	Geschlecht	N	rohe Rate	altersstandardisierte Rate (ESR)*	arithm. Alter Jahre	medanes Alter Jahre	Vergleich medianes Alter	Vergleichsquelle
2015 - 2019	männlich	759	36,0	20,7	68,4	68,5	68,0	RKI, BRD 2015-2016
	weiblich	477	22,0	10,6	70,7	72,4	72,0	

* europastandardisierte Rate

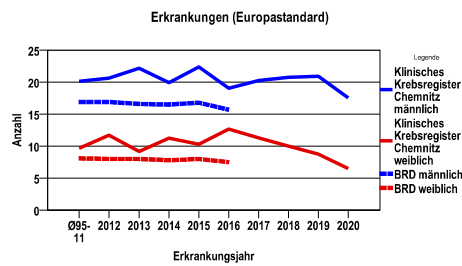
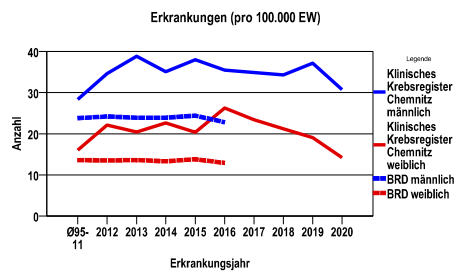
Anzahl Neuerkrankungen



Absolute Neuerkrankungszahlen und Neuerkrankungsraten je 100.000 Einwohner

Jahr	absolut männlich	absolut weiblich	Rohe Rate männlich	Rohe Rate weiblich	Stand. Rate männlich	Stand. Rate weiblich
2020	129	61	30,7	14,2	17,6	6,5
2019	156	82	37,2	19,1	20,9	8,8
2018	144	91	34,3	21,2	20,8	10,0
2017	147	101	34,9	23,4	20,3	11,3
2016	150	114	35,5	26,2	19,0	12,7
2015	162	89	38,0	20,3	22,4	10,3
2014	148	99	35,1	22,6	19,9	11,3
2013	164	90	38,8	20,4	22,2	9,2
2012	147	98	34,6	22,1	20,6	11,7
Ø95-11	130	78	28,3	16,0	20,1	9,7

Stand. Rate = Europastandard



Vergleichswerte - - - - -

RKI, BRD 2016, männlich 22,8

RKI, BRD 2016, weiblich 12,9

Vergleichswerte - - - - -

RKI, BRD 2016, männlich 15,7

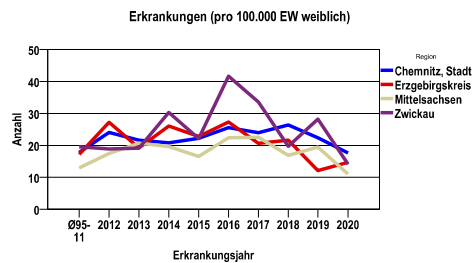
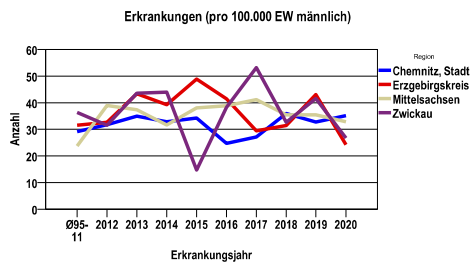
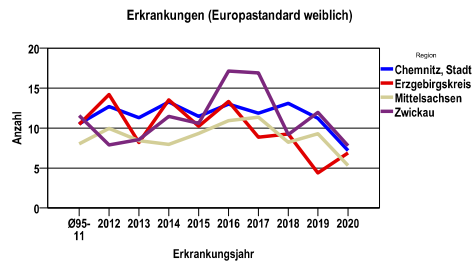
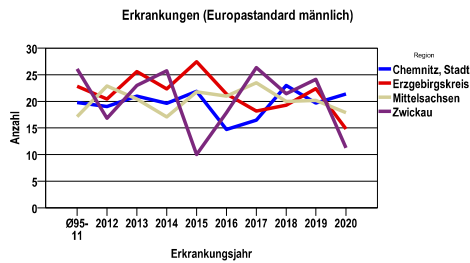
RKI, BRD 2016, weiblich 7,5

Zahl der Neuerkrankungen nach Stadt-/Landkreisen

Klinisches Krebsregister Chemnitz	absolut männlich					absolut weiblich				
	2020	2019	2018	2017	2016	2020	2019	2018	2017	2016
Chemnitz, Stadt	43	40	44	33	30	22	28	33	30	32
Erzgebirgskreis (anteilig 67,0%)	27	48	35	33	47	17	14	25	24	32
Mittelsachsen	50	54	54	63	60	17	30	26	35	35
Zwickau (anteilig 21,7%)	9	14	11	18	13	5	10	7	12	15

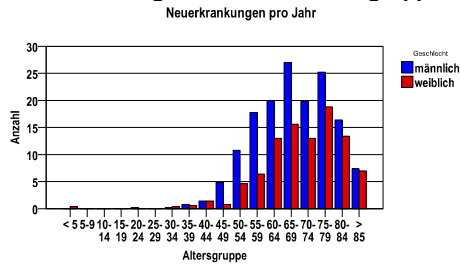
Neuerkrankungsrate nach Stadt-/Landkreisen (n/100.000 Einwohner), altersstandardisiert (ESR)

Region	Stand. Rate männlich					Stand. Rate weiblich				
	2020	2019	2018	2017	2016	2020	2019	2018	2017	2016
Chemnitz, Stadt	21,4	19,7	23,0	16,5	14,7	7,2	11,2	13,1	11,9	13,0
Erzgebirgskreis	14,8	22,4	19,3	18,2	21,4	6,9	4,4	9,3	8,8	13,3
Mittelsachsen	17,9	20,2	20,0	23,5	21,0	5,3	9,3	8,2	11,4	10,9
Zwickau	11,2	24,2	21,4	26,3	17,9	7,8	11,9	9,2	16,9	17,1

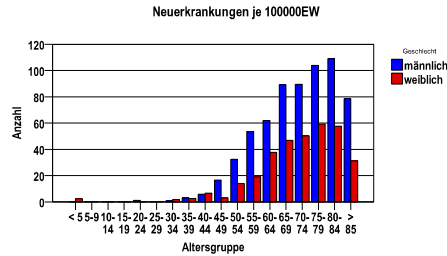


Diagnosejahre 2015 bis 2019

Neuerkrankungen/Jahr nach Altersgruppen



Neuerkrankungen/100.000 EW nach Altersgruppen



Häufigkeit der Tumorerkrankungen nach der Lokalisation (ICD-O)

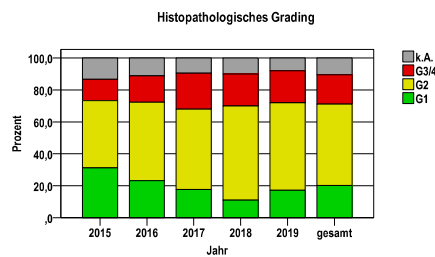
ICD-O	Bezeichnung	m	%m	w	%w	ges.	%ges.
C64.9	Niere o.n.A.	759	100,0	477	100,0	1236	100,0
	Gesamt	759	61,4	477	38,6	1236	.

Histologische Häufigkeitsverteilung

Bezeichnung	M-Code	N	%	% gesamt
Klarzelliges Adenokarzinom o.n.A.	8310/3	749	68,8%	60,6%
Papilläres Adenokarzinom o.n.A.	8260/3	129	11,9%	10,4%
Nierenzellkarzinom o.n.A.	8312/3	100	9,2%	8,1%
Nierenzellkarzinom vom chromophoben Zelltyp	8317/3	43	4,0%	3,5%
sonstige maligne Histologien		67	6,2%	5,4%
maligne Histologien gesamt		1088		88,0%
nicht histologisch gesichert		148		12,0%

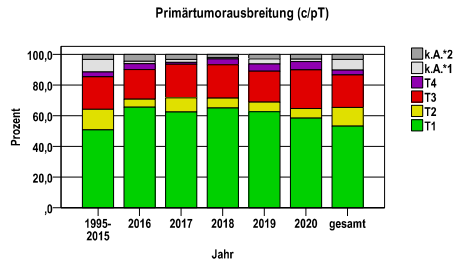
Histologisches Grading (nur histologisch gesicherte Fälle)

Jahr	G1	G2	G3/4	k.A.	gesamt
2015	70	94	30	30	224
2016	52	110	37	25	224
2017	39	111	50	21	221
2018	23	123	42	21	209
2019	36	115	42	17	210
gesamt	220	553	201	114	1088
%	20	51	18	10	100



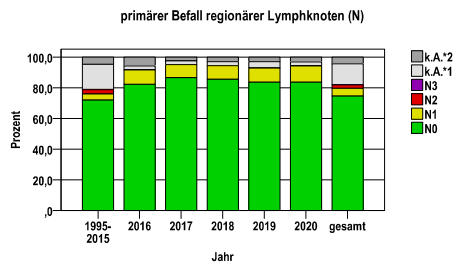
Primärtumorausbreitung (T)

Jahr	T1	T2	T3	T4	k.A.*1	k.A.*2	gesamt
1995-2015	2302	610	964	137	376	146	4535
2016	173	14	51	10	4	12	264
2017	155	23	54	3	5	8	248
2018	153	15	51	9	2	5	235
2019	149	15	48	11	8	7	238
2020	111	12	48	10	3	6	190
gesamt	3043	689	1216	180	398	184	5710
%	53	12	21	3	7	3	100



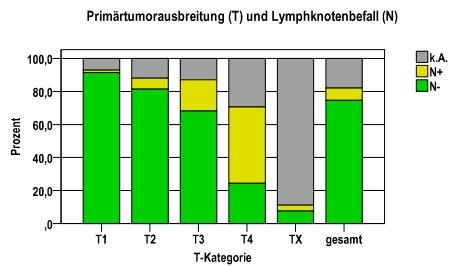
primärer Befall der regionären Lymphknoten (N)

Jahr	N0	N1	N2	N3	k.A.*1	k.A.*2	gesamt
1995-2015	3268	179	128	6	745	209	4535
2016	217	25	0	0	7	15	264
2017	215	21	0	0	6	6	248
2018	201	21	0	0	6	7	235
2019	199	22	0	0	10	7	238
2020	159	20	0	0	5	6	190
gesamt	4259	288	128	6	779	250	5710
%	75	5	2	0	14	4	100



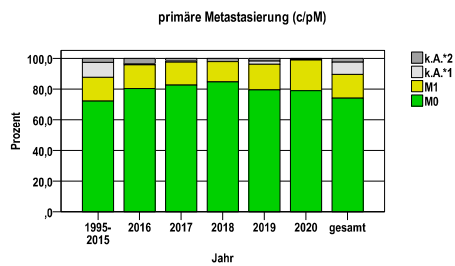
Primärtumorausbreitung (T) und Lymphknotenbefall (N)

T-Kategorie	N-	N+	k.A.	gesamt	N+ %
T1	2781	44	218	3043	1,4
T2	561	45	83	689	6,5
T3	829	229	158	1216	18,8
T4	44	83	53	180	46,1
TX	44	21	517	582	3,6
gesamt	4259	422	1029	5710	7,4
%	75	7	18	100	.



primäre Metastasierung (M)

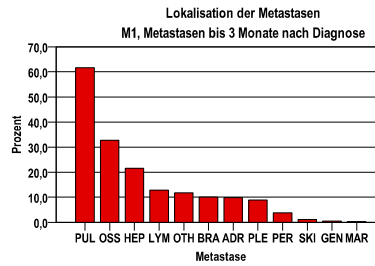
Jahr	M0	M1	k.A.*1	k.A.*2	gesamt
1995-2015	3272	706	440	117	4535
2016	212	41	2	9	264
2017	205	37	2	4	248
2018	199	31	0	5	235
2019	189	40	5	4	238
2020	150	38	1	1	190
gesamt	4227	893	450	140	5710
%	74	16	8	2	100



k.A.*1 = keine Angabe, Primärtumor jedoch histologisch gesichert
k.A.*2 = keine Angabe, nur klinische Sicherung des Tumors

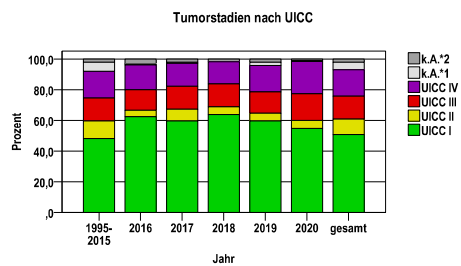
primäre Metastasen

Metastase	Anzahl	Prozent	Gesamt N
PUL	578	61,6	938
OSS	307	32,7	.
HEP	202	21,5	.
LYM	120	12,8	.
OTH	110	11,7	.
BRA	94	10,0	.
ADR	92	9,8	.
PLE	83	8,8	.
PER	36	3,8	.
SKI	11	1,2	.
GEN	5	,5	.
MAR	3	,3	.



Tumorstadien nach UICC

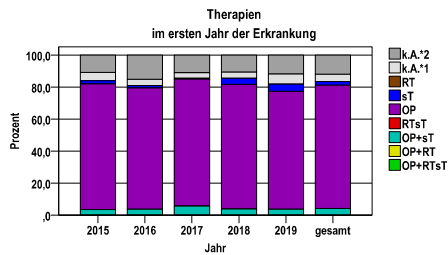
Jahr	UIC C I	UICC II	UICC III	UICC IV	k.A.	gesamt	UICC IV %
1995-2015	2187	516	678	788	274	92	4535 17,4
2016	165	11	35	43	2	8	264 16,3
2017	148	19	37	37	2	5	248 14,9
2018	150	12	35	34	0	4	235 14,5
2019	142	12	33	41	5	5	238 17,2
2020	104	10	33	40	1	2	190 21,1
gesamt	2896	580	851	983	284	116	5710 17,2
%	51	10	15	17	5	2	100 .



Nierenkarzinom C64

Therapien im ersten Jahr nach Diagnosenstellung*

Jahr	OP+RTsT	OP+RT	OP+sT	RTsT	OP	sT	RT	k.A.*1	k.A.*2	gesamt	OP %
2015	0	0	9	0	197	5	0	13	27	251	78,5
2016	0	0	10	0	200	4	0	10	40	264	75,8
2017	0	0	14	0	197	1	0	9	27	248	79,4
2018	0	0	9	0	183	9	0	9	25	235	77,9
2019	0	0	9	0	175	11	0	15	28	238	73,5
gesamt	0	0	51	0	952	30	0	56	147	1236	77,0
%	0	0	4	0	77	2	0	5	12	100	.



sT = systemische Therapie
 RT = Strahlentherapie
 OP = Operation

k.A.*1 = keine tumorspezifische Therapie, jedoch histologisch gesichert
 k.A.*2 = keine tumorspezifische Therapie, nur klinische Sicherung des Tumors

Diagnosejahre
2015 bis 2019

Operationen im ersten Jahr nach Diagnosenstellung*

OPS	Anzahl	%	OPS-Schlüssel Version 2015
5-554	524	52,2	Nephrektomie
5-553	470	46,9	Partielle Resektion der Niere
5-552	12	1,2	Exzision und Destruktion von (erkranktem) Gewebe der Niere
gesamt	1003	.	

gesamt = Anzahl der operierten Fälle (entspricht der OP-Anzahl der vorhergehende Tabelle); Mehrfachnennungen bei den OPS-Nummern sind pro Fall möglich; Prozentzahl bezieht sich auf den Anteil an den operierten Gesamtfällen

*Bei Eintritt eines Rezidivs werden weitere Therapien nicht ausgewiesen.

Systemische Therapien im ersten Jahr nach Diagnosenstellung*

Beschreibung	Typ	Anzahl	%
Cisplatin, Gemcitabin	C	3	3,7
Dactinomycin, Vincristin	C	2	2,5
Carboplatin, Vinorelbin	C	1	1,2
Ifosfamid	C	1	1,2
Trabectedin	C	1	1,2
Medikament o. n. A.	C	1	1,2
Sunitinib	I	20	24,7
Pazopanib	I	20	24,7
Nivolumab	I	14	17,3
Ipilimumab, Nivolumab	I	13	16,0
Cabozantinib	I	12	14,8
Denosumab	I	4	4,9
Axitinib	I	4	4,9
Everolimus	I	2	2,5
Pembrolizumab	I	2	2,5
Temsirolimus	I	1	1,2
Medikament o. n. A.	I	1	1,2
Avelumab	I	1	1,2
gesamt Anzahl der Fälle		81	.

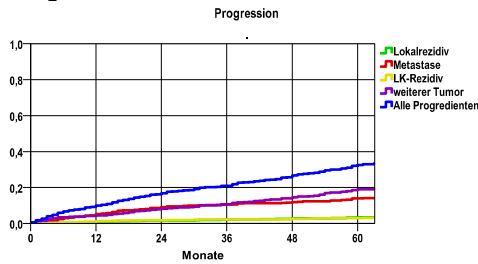
Protokolltyp:
CM – Monochemoth.
CP – Polychemoth.
C – Chemotherapie o.n.A.
IC – Immun-/Chemoth.
H – Hormontherapie
I – Immuntherapie
IU – unspezif. Immunth.
IS – spezif. Immunth.

gesamt = Anzahl der therapierten Fälle; Mehrfachnennungen von Therapien sind pro Fall möglich; Prozentzahl bezieht sich auf den Anteil an den systemisch therapierten Gesamtfällen

*Bei Eintritt eines Rezidivs werden weitere Therapien nicht ausgewiesen.

Diagnosejahre
2011 bis 2016

Progression

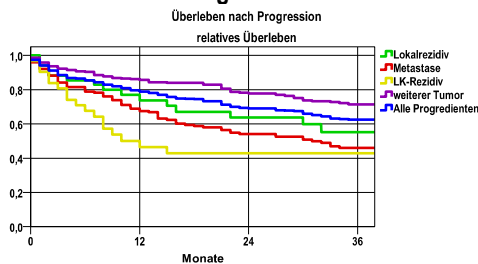


mediane ereignisfreie Zeit

Lokalrezidiv	>5,0 Jahre
Metastase	>5,0 Jahre
LK-Rezidiv	>5,0 Jahre
weiterer Tumor	>5,0 Jahre
Alle Progredienten	>5,0 Jahre

Progression setzt Vollremission voraus.

Überleben nach Progression



Ereignis	Monate	%	95%CI	N	zens. +↑ %	zens. %	E
Lokalrezidiv	12	,8	,2- 1,3	1087	8,3	2,8	8
	24	1,6	,8- 2,4		15,9	7,7	16
	36	2,1	1,2- 3,0		26,0	13,9	20
	48	2,9	1,8- 4,0		36,7	21,8	26
	60	3,4	2,2- 4,7		55,5	35,9	29
Metastase	12	5,2	3,9- 6,6	1087	7,1	2,8	55
	24	9,0	7,3-10,8		13,5	7,5	92
	36	10,5	8,6-12,4		22,1	13,2	105
	48	11,9	9,9-14,0		31,8	21,0	116
	60	13,9	11,6-16,2		48,9	34,3	128
LK-Rezidiv	12	1,2	,6- 1,9	1087	7,9	2,8	13
	24	1,9	1,0- 2,7		15,8	7,7	19
	36	2,2	1,3- 3,1		26,2	14,1	22
	48	2,5	1,5- 3,5		36,7	22,0	24
	60	3,0	1,8- 4,1		55,6	36,2	27
weiterer Tumor	12	4,4	3,2- 5,7	1087	7,5	2,7	47
	24	8,2	6,5- 9,9		15,5	7,6	83
	36	10,8	8,8-12,7		24,8	13,7	105
	48	14,5	12,2-16,9		34,5	21,1	133
	60	19,0	16,2-21,8		50,2	34,4	159
Alle Progredienten	12	9,9	8,1-11,7	1087	6,1	2,7	105
	24	16,9	14,6-19,2		12,1	7,4	173
	36	21,0	18,5-23,5		19,5	12,8	210
	48	26,7	23,9-29,6		28,2	20,0	255
	60	32,5	29,3-35,7		41,7	31,8	291

N = Anzahl der Fälle mit Vollremission
E = Anzahl der Ereignisse

Ereignis	beob. Überl.	rel. Überl.	95%-KI ±	N	zens. %
Lokalrezidiv	51,8	55,2	19,0	33	27,3
Metastase	43,2	46,0	8,8	150	25,3
LK-Rezidiv	41,4	42,8	.	32	28,1
weiterer Tumor	65,6	71,4	7,3	213	33,3
Alle Progredienten	57,9	62,5	5,7	358	28,5

medianes Überleben nach Progression

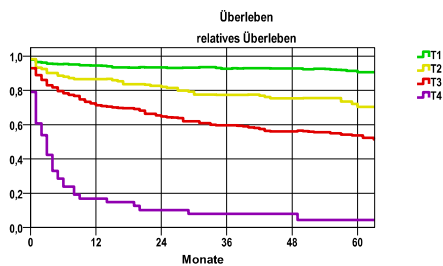
Lokalrezidiv	>3,0 Jahre
Metastase	2,6 Jahre
LK-Rezidiv	,8 Jahre
weiterer Tumor	>3,0 Jahre
Alle Progredienten	>3,0 Jahre

Diagnosejahre
2011 bis 2016

5-Jahres-Überleben nach Tumorgroße

T-Kategorie	beob. Überl.	rel. Überl.	95%-KI ±	N	zens. %
T1	78,6	90,6	3,2	707	45,4
T2	61,9	70,5	9,3	115	33,9
T3	45,6	53,7	6,1	267	26,6
T4	3,5	4,4	6,2	43	2,3

nur Ersterkrankungen



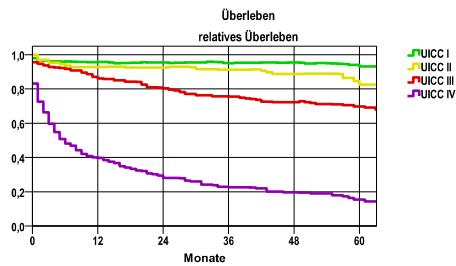
mediane Überlebenszeit

T1 >5,0 Jahre
T2 >5,0 Jahre
T3 >5,0 Jahre
T4 ,2 Jahre

5-Jahres-Überleben nach UICC-Tumorstadium

UICC-Stadium	beob. Überl.	rel. Überl.	95%-KI ±	N	zens. %
UICC I	80,8	93,2	3,1	677	46,4
UICC II	72,4	82,5	9,8	94	41,5
UICC III	59,9	69,8	7,4	179	34,1
UICC IV	12,5	15,4	4,7	220	8,2

nur Ersterkrankungen



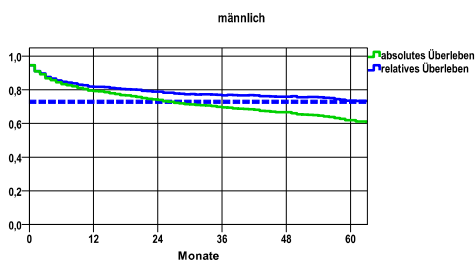
mediane Überlebenszeit

UICC I >5,0 Jahre
UICC II >5,0 Jahre
UICC III >5,0 Jahre
UICC IV ,4 Jahre

Überleben gesamt, männlich

Jahr	beob. Überl.	rel. Überl.	95%-KI ±	N	zens. %
1	79,3	81,8	3,0	720	,0
2	74,0	78,9	3,2	.	,0
3	69,6	76,8	3,4	.	,0
4	66,8	76,0	3,4	.	4,6
5	62,0	73,6	3,6	.	33,8

nur Ersterkrankungen



mediane Überlebenszeit

>5,0 Jahre

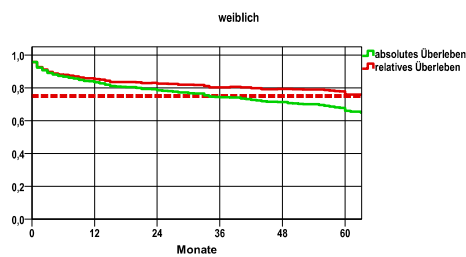
Vergleichswert - - - , 5-Jahres-Überleben (%)

RKI, BRD 2013-2014, niedrigster Wert, männlich 73,0

weiblich

Jahr	beob. Überl.	rel. Überl.	95%-KI ±	N	zens. %
1	83,3	85,4	3,3	485	,0
2	78,6	82,6	3,7	.	,0
3	74,2	80,2	3,9	.	,0
4	71,3	79,3	4,0	.	5,2
5	65,9	75,9	4,5	.	41,0

nur Ersterkrankungen



mediane Überlebenszeit

>5,0 Jahre

Vergleichswert - - - , 5-Jahres-Überleben (%)

RKI, BRD 2013-2014, niedrigster Wert, weiblich 75,0

verwendete Sterbetafel:
Sachsen 1995-2018