

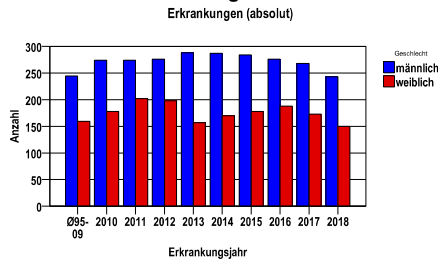
Nierenkarzinom C64

Durchschnittlich erfasste Erkrankungszahlen

Zeitraum	Geschlecht	N	rohe Rate	altersstandardisierte Rate (ESR)*	arithm. Alter Jahre	medianes Alter Jahre	Vergleich medianes Alter	Vergleichsquelle
2013 - 2017	männlich	1403	39,3	22,2	68,8	70,0	68,0	RKI, BRD 2015-2016
	weiblich	866	23,3	11,1	70,6	72,9	72,0	

* europastandardisierte Rate

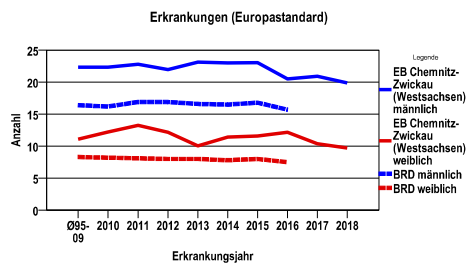
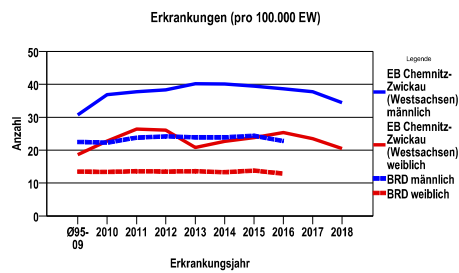
Anzahl Neuerkrankungen



Absolute Neuerkrankungszahlen und Neuerkrankungsraten je 100.000 Einwohner

Jahr	absolut männlich	absolut weiblich	Rohe Rate männlich	Rohe Rate weiblich	Stand. Rate männlich	Stand. Rate weiblich
2018	243	150	34,4	20,5	19,9	9,7
2017	268	173	37,8	23,5	20,9	10,4
2016	276	188	38,7	25,4	20,5	12,2
2015	284	178	39,5	23,9	23,1	11,6
2014	287	170	40,2	22,7	23,0	11,4
2013	288	157	40,2	20,9	23,1	10,1
2012	276	198	38,3	26,1	22,0	12,2
2011	274	202	37,8	26,4	22,8	13,3
2010	274	178	36,9	22,7	22,3	12,2
Ø95-09	245	160	30,7	18,7	22,3	11,1

Stand. Rate = Europastandard



Vergleichswerte - - - - , - - - -

RKI, BRD 2016, männlich 22,8

RKI, BRD 2016, weiblich 12,9

Vergleichswerte - - - - , - - - -

RKI, BRD 2016, männlich 15,7

RKI, BRD 2016, weiblich 7,5

EB Chemnitz-Zwickau (Westsachsen)
Nierenkarzinom C64

Chemnitz, Stadt, Erzgebirgskreis, Mittelsachsen, Vogtlandkreis, Zwickau

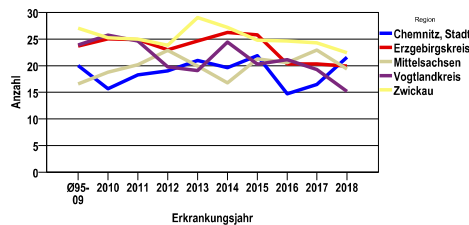
Zahl der Neuerkrankungen nach Stadt-/Landkreisen

EB Chemnitz-Zwickau (Westsachsen)	absolut männlich					absolut weiblich				
	2018	2017	2016	2015	2014	2018	2017	2016	2015	2014
Chemnitz, Stadt	42	33	30	42	39	32	29	32	28	26
Erzgebirgskreis	54	59	69	78	78	37	43	48	43	41
Mittelsachsen	52	61	59	58	48	27	33	35	26	31
Vogtlandkreis	36	44	46	42	50	24	27	26	36	29
Zwickau	59	71	72	64	72	30	41	47	45	43

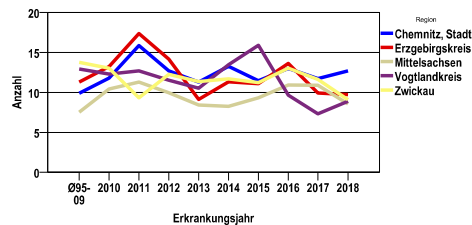
Neuerkrankungsrate nach Stadt-/Landkreisen (n/100.000 Einwohner), altersstandardisiert (ESR)

Region	Stand. Rate männlich					Stand. Rate weiblich				
	2018	2017	2016	2015	2014	2018	2017	2016	2015	2014
Chemnitz, Stadt	21,6	16,5	14,7	21,9	19,6	12,7	11,7	13,0	11,5	13,3
Erzgebirgskreis	19,9	20,3	20,3	25,8	26,2	9,7	9,9	13,6	11,1	11,3
Mittelsachsen	19,4	22,9	20,6	21,3	16,8	8,5	10,9	10,9	9,3	8,2
Vogtlandkreis	15,2	19,3	21,1	20,3	24,4	8,9	7,3	9,7	15,9	13,5
Zwickau	22,4	24,3	24,6	24,8	27,2	9,1	11,6	13,0	11,2	11,7

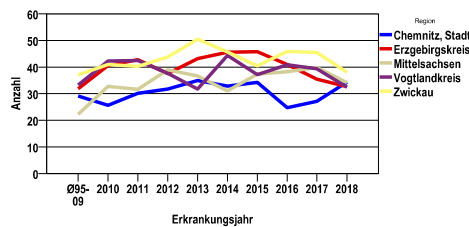
Erkrankungen (Europastandard männlich)



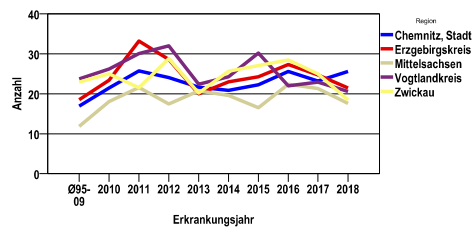
Erkrankungen (Europastandard weiblich)



Erkrankungen (pro 100.000 EW männlich)



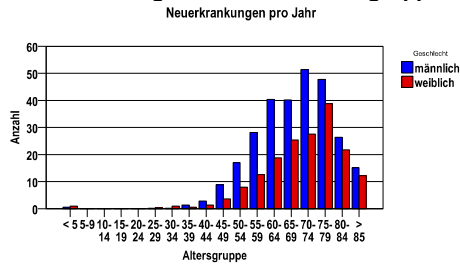
Erkrankungen (pro 100.000 EW weiblich)



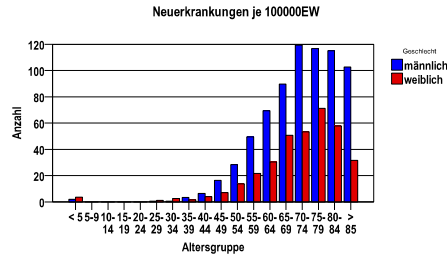
Nierenkarzinom C64

Diagnosejahre
2013 bis 2017

Neuerkrankungen/Jahr nach Altersgruppen



Neuerkrankungen/100.000 EW nach Altersgruppen



Häufigkeit der Tumorerkrankungen nach der Lokalisation (ICD-O)

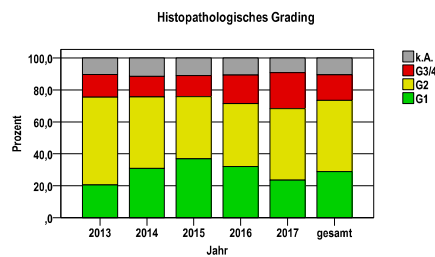
ICD-O	Bezeichnung	m	%m	w	%w	ges.	%ges.
C64.9	Niere o.n.A.	1403	100,0	866	100,0	2269	100,0
	Gesamt	1403	61,8	866	38,2	2269	.

Histologische Häufigkeitsverteilung

Bezeichnung	M-Code	N	%	% gesamt
Klarzelliges Adenokarzinom o.n.A.	8310/3	1407	69,6%	62,0%
Papilläres Adenokarzinom o.n.A.	8260/3	216	10,7%	9,5%
Nierenzellkarzinom o.n.A.	8312/3	197	9,7%	8,7%
Nierenzellkarzinom vom chromophoben Zelltyp	8317/3	74	3,7%	3,3%
sonstige maligne Histologien		127	6,3%	5,6%
maligne Histologien gesamt		2021		89,1%
nicht histologisch gesichert		248		10,9%

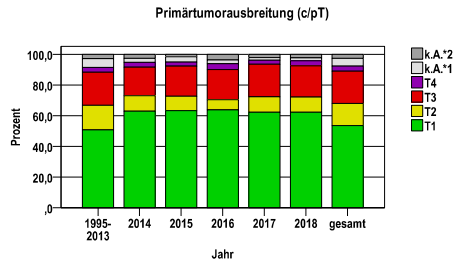
Histologisches Grading (nur histologisch gesicherte Fälle)

Jahr	G1	G2	G3/4	k.A.	gesamt
2013	81	217	56	41	395
2014	128	186	53	48	415
2015	154	162	55	46	417
2016	128	158	71	43	400
2017	93	176	89	36	394
gesamt	584	899	324	214	2021
%	29	44	16	11	100



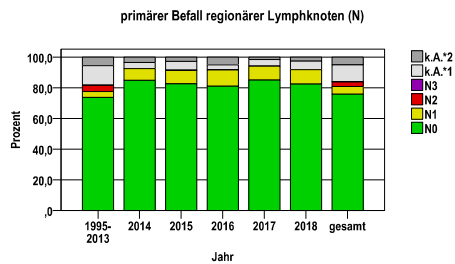
Primärtumorausbreitung (T)

Jahr	T1	T2	T3	T4	k.A.*1	k.A.*2	gesamt
1995-2013	4028	1258	1702	255	452	214	7909
2014	288	46	85	14	12	12	457
2015	293	43	91	12	16	7	462
2016	296	31	91	18	11	17	464
2017	275	44	94	11	8	9	441
2018	245	39	80	13	7	9	393
gesamt	5425	1461	2143	323	506	268	10126
%	54	14	21	3	5	3	100



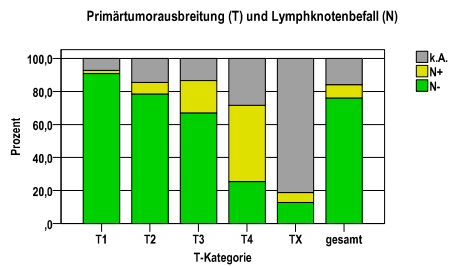
primärer Befall der regionären Lymphknoten (N)

Jahr	N0	N1	N2	N3	k.A.*1	k.A.*2	gesamt
1995-2013	5838	299	312	9	1011	440	7909
2014	388	35	0	0	18	16	457
2015	382	40	1	0	26	13	462
2016	376	49	0	0	16	23	464
2017	375	40	0	0	19	7	441
2018	324	37	0	0	22	10	393
gesamt	7683	500	313	9	1112	509	10126
%	76	5	3	0	11	5	100



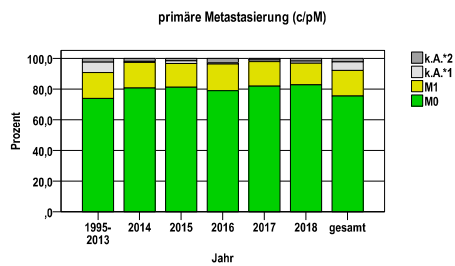
Primärtumorausbreitung (T) und Lymphknotenbefall (N)

T-Kategorie	N-	N+	k.A.	gesamt	N+ %
T1	4924	101	400	5425	1,9
T2	1145	103	213	1461	7,0
T3	1433	423	287	2143	19,7
T4	82	149	92	323	46,1
TX	99	46	629	774	5,9
gesamt	7683	822	1621	10126	8,1
%	76	8	16	100	.



primäre Metastasierung (M)

Jahr	M0	M1	k.A.*1	k.A.*2	gesamt
1995-2013	5849	1327	543	190	7909
2014	369	76	3	9	457
2015	375	72	8	7	462
2016	366	81	4	13	464
2017	361	71	4	5	441
2018	325	56	5	7	393
gesamt	7645	1683	567	231	10126
%	75	17	6	2	100

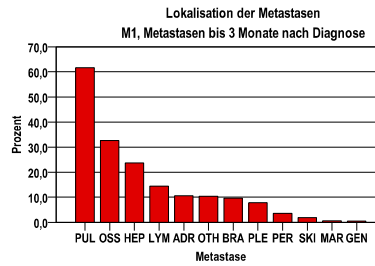


k.A.*1 = keine Angabe, Primärtumor jedoch histologisch gesichert
k.A.*2 = keine Angabe, nur klinische Sicherung des Tumors

Nierenkarzinom C64

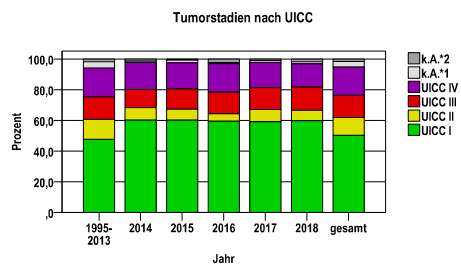
primäre Metastasen

Metastase	Anzahl	Prozent	Gesamt N
PUL	1076	61,6	1746
OSS	570	32,6	.
HEP	414	23,7	.
LYM	251	14,4	.
ADR	184	10,5	.
OTH	181	10,4	.
BRA	168	9,6	.
PLE	136	7,8	.
PER	62	3,6	.
SKI	33	1,9	.
MAR	11	,6	.
GEN	9	,5	.



Tumorstadien nach UICC

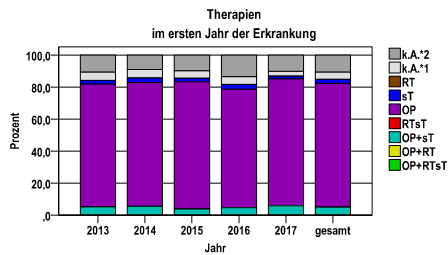
Jahr	UIC C I	UICC II	UICC III	UICC IV	k.A.	gesamt	UICC IV %
1995-2013	3770	1023	1164	1484	334	134	7909 18,8
2014	275	37	54	81	4	6	457 17,7
2015	278	33	61	79	8	3	462 17,1
2016	276	23	65	86	4	10	464 18,5
2017	261	35	63	72	5	5	441 16,3
2018	235	27	59	60	5	7	393 15,3
gesamt	5095	1178	1466	1862	360	165	10126 18,4
%	50	12	14	18	4	2	100 .



Nierenkarzinom C64

Therapien im ersten Jahr nach Diagnosenstellung*

Jahr	OP+RTsT	OP+RT	OP+sT	RTsT	OP	sT	RT	k.A.*1	k.A.*2	gesamt	OP %
2013	0	0	23	0	341	11	0	23	47	445	76,6
2014	0	0	25	0	354	13	0	24	41	457	77,5
2015	0	0	18	0	367	10	0	22	45	462	79,4
2016	0	0	22	0	343	14	0	23	62	464	73,9
2017	0	0	26	0	350	7	0	13	45	441	79,4
gesamt	0	0	114	0	1755	55	0	105	240	2269	77,3
%	0	0	5	0	77	2	0	5	11	100	.



sT = systemische Therapie
 RT = Strahlentherapie
 OP = Operation

k.A.*1 = keine tumorspezifische Therapie, jedoch histologisch gesichert
 k.A.*2 = keine tumorspezifische Therapie, nur klinische Sicherung des Tumors

Diagnosejahre
2013 bis 2017

Operationen im ersten Jahr nach Diagnosenstellung*

OPS	Anzahl	%	OPS-Schlüssel Version 2015
5-554	1073	57,4	Nephrektomie
5-553	762	40,8	Partielle Resektion der Niere
5-552	45	2,4	Exzision und Destruktion von (erkranktem) Gewebe der Niere
gesamt	1869	.	

gesamt = Anzahl der operierten Fälle (entspricht der OP-Anzahl der vorhergehende Tabelle); Mehrfachnennungen bei den OPS-Nummern sind pro Fall möglich; Prozentzahl bezieht sich auf den Anteil an den operierten Gesamtfällen

*Bei Eintritt eines Rezidivs werden weitere Therapien nicht ausgewiesen.

Nierenkarzinom C64

Systemische Therapien im ersten Jahr nach Diagnosenstellung*

Beschreibung	Typ	Anzahl	%
Medikament o. n. A.	C	7	4,1
Cisplatin, Gemcitabin	C	4	2,4
Dactinomycin, Vincristin	C	4	2,4
Sunitinib	I	62	36,7
Pazopanib	I	51	30,2
Temsirolimus	I	21	12,4
Denosumab	I	19	11,2
Nivolumab	I	18	10,7
Everolimus	I	12	7,1
Axitinib	I	6	3,6
Sorafenib	I	4	2,4
Bevacizumab	I	3	1,8
Bevacizumab, Interferon alpha	I	3	1,8
Interferon alpha	I	2	1,2
Ipilimumab, Nivolumab	I	2	1,2
gesamt Anzahl der Fälle		169	.

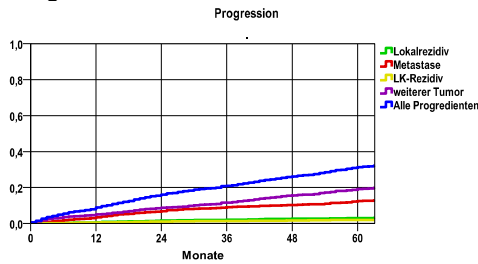
Protokolltyp:
CM – Monochemoth.
CP – Polychemoth.
C – Chemotherapie o.n.A.
IC – Immun-/Chemoth.
H – Hormontherapie
I – Immuntherapie
IU – unspezif. Immunth.
IS – spezif. Immunth.

gesamt = Anzahl der therapierten Fälle; Mehrfachnennungen von Therapien sind pro Fall möglich; Prozentzahl bezieht sich auf den Anteil an den systemisch therapierten Gesamtfällen

*Bei Eintritt eines Rezidivs werden weitere Therapien nicht ausgewiesen.

Diagnosejahre
2009 bis 2014

Progression

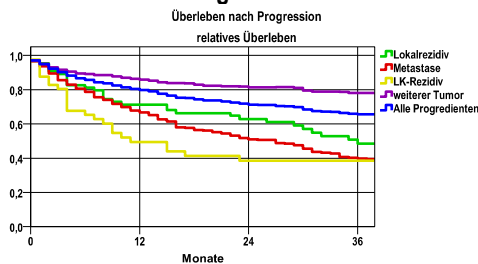


mediane ereignisfreie Zeit

- Lokalrezidiv >5,0 Jahre
- Metastase >5,0 Jahre
- LK-Rezidiv >5,0 Jahre
- weiterer Tumor >5,0 Jahre
- Alle Progredienten >5,0 Jahre

Progression setzt Vollremission voraus.

Überleben nach Progression



Ereignis	Monate	%	95%CI	N	zens. +1 %	zens. %	E
Lokalrezidiv	12	,7	,3- 1,0	2011	5,2	,4	13
	24	1,6	1,0- 2,1		11,9	3,7	30
	36	2,1	1,4- 2,7		20,9	8,6	38
	48	2,7	2,0- 3,5		31,8	16,2	48
	60	3,0	2,2- 3,8		46,7	27,9	51
Metastase	12	3,5	2,7- 4,3	2011	4,7	,4	68
	24	6,8	5,7- 8,0		10,6	3,7	131
	36	9,0	7,7-10,3		18,2	8,6	169
	48	10,2	8,8-11,6		27,8	16,1	187
	60	12,5	10,9-14,1		41,4	27,3	216
LK-Rezidiv	12	,5	,2- ,8	2011	5,3	,4	10
	24	1,1	,6- 1,5		12,4	3,7	20
	36	1,4	,9- 1,9		21,6	8,7	26
	48	1,7	1,1- 2,3		32,5	16,4	30
	60	1,9	1,3- 2,6		47,4	28,1	33
weiterer Tumor	12	5,1	4,1- 6,1	2011	4,7	,4	100
	24	8,8	7,5-10,1		11,1	3,5	169
	36	11,6	10,2-13,1		19,2	8,0	217
	48	15,6	13,9-17,3		28,6	15,0	276
	60	19,2	17,3-21,2		41,0	25,1	321
Alle Progredienten	12	8,9	7,6-10,2	2011	3,8	,4	175
	24	16,1	14,4-17,7		8,8	3,5	311
	36	21,0	19,2-22,8		15,3	7,9	397
	48	26,1	24,1-28,2		23,2	14,5	477
	60	31,4	29,2-33,6		34,0	23,7	546

N = Anzahl der Fälle mit Vollremission
 E = Anzahl der Ereignisse

Ereignis	beob. Überl.	rel. Überl.	95%-KI ±	N	zens. %
Lokalrezidiv	45,8	48,6	13,5	63	19,0
Metastase	37,4	39,8	6,3	263	16,0
LK-Rezidiv	36,8	38,5	.	40	10,0
weiterer Tumor	71,5	78,1	4,8	416	29,6
Alle Progredienten	60,6	65,6	4,0	669	23,8

medianes Überleben nach Progression

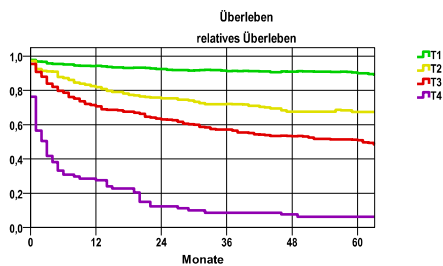
- Lokalrezidiv 2,9 Jahre
- Metastase 2,1 Jahre
- LK-Rezidiv ,9 Jahre
- weiterer Tumor >3,0 Jahre
- Alle Progredienten >3,0 Jahre

Diagnosejahre
2009 bis 2014

5-Jahres-Überleben nach Tumorgröße

T-Kategorie	beob. Überl.	rel. Überl.	95%-KI ±	N	zens. %
T1	78,1	89,9	2,3	1288	33,9
T2	59,3	67,4	6,2	245	21,2
T3	43,4	51,0	4,5	467	19,3
T4	5,0	6,3	4,8	80	3,8

nur Ersterkrankungen



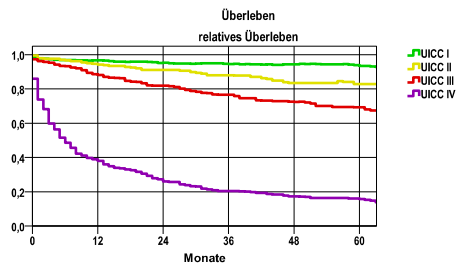
mediane Überlebenszeit

T1 >5,0 Jahre
 T2 >5,0 Jahre
 T3 >5,0 Jahre
 T4 ,2 Jahre

5-Jahres-Überleben nach UICC-Tumorstadium

UICC-Stadium	beob. Überl.	rel. Überl.	95%-KI ±	N	zens. %
UICC I	81,3	93,4	2,2	1222	35,4
UICC II	73,7	82,8	6,5	182	27,5
UICC III	58,9	69,3	5,6	298	25,5
UICC IV	12,9	15,8	3,3	425	6,1

nur Ersterkrankungen



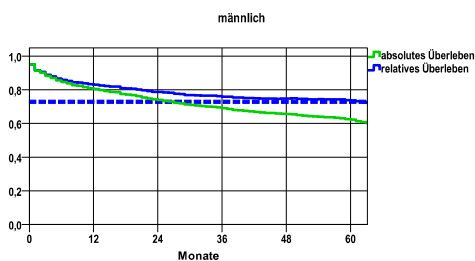
mediane Überlebenszeit

UICC I >5,0 Jahre
 UICC II >5,0 Jahre
 UICC III >5,0 Jahre
 UICC IV ,5 Jahre

Überleben gesamt, männlich

Jahr	beob. Überl.	rel. Überl.	95%-KI ±	N	zens. %
1	80,6	83,1	2,1	1334	,0
2	74,1	78,8	2,4	.	,0
3	69,1	76,0	2,5	.	,0
4	65,7	74,8	2,5	.	,0
5	62,3	73,7	2,6	.	26,5

nur Ersterkrankungen



mediane Überlebenszeit

>5,0 Jahre

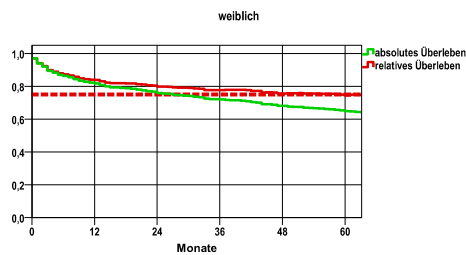
Vergleichswert - - - , 5-Jahres-Überleben (%)

RKI, BRD 2013-2014, niedrigster Wert, männlich 73,0

weiblich

Jahr	beob. Überl.	rel. Überl.	95%-KI ±	N	zens. %
1	81,8	83,8	2,6	852	,0
2	75,9	79,8	2,9	.	,0
3	71,9	77,7	3,0	.	,0
4	68,1	75,6	3,1	.	,0
5	64,8	74,5	3,3	.	28,6

nur Ersterkrankungen



mediane Überlebenszeit

>5,0 Jahre

Vergleichswert - - - , 5-Jahres-Überleben (%)

RKI, BRD 2013-2014, niedrigster Wert, weiblich 75,0

verwendete Sterbetafel:
Sachsen 1995-2018