

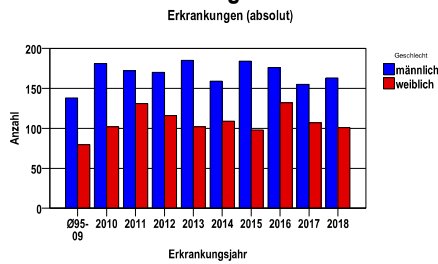
**Nierenkarzinom C64-66, C68**

**Durchschnittlich erfasste Erkrankungszahlen**

Zeitraum	Geschlecht	N	rohe Rate	altersstandardisierte Rate (ESR)*	arithm. Alter Jahre	medianes Alter Jahre	Vergleich medianes Alter	Vergleichsquelle
2013 - 2017	männlich	859	40,5	22,8	69,7	70,7	67,0	RKI, BRD 2003-2004
	weiblich	548	25,0	11,9	71,0	73,8	71,0	

\* europastandardisierte Rate

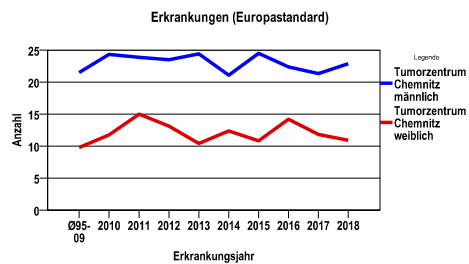
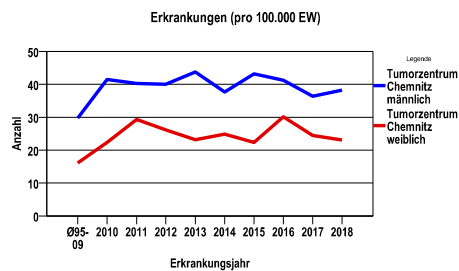
**Anzahl Neuerkrankungen**



**Absolute Neuerkrankungszahlen und Neuerkrankungsraten je 100.000 Einwohner**

Jahr	absolut männlich	absolut weiblich	Rohe Rate männlich	Rohe Rate weiblich	Stand. Rate männlich	Stand. Rate weiblich
2018	163	101	38,2	23,1	22,9	10,9
2017	155	107	36,4	24,5	21,4	11,9
2016	176	132	41,3	30,2	22,4	14,2
2015	184	98	43,2	22,4	24,5	10,8
2014	159	109	37,7	24,9	21,1	12,4
2013	185	102	43,8	23,2	24,4	10,4
2012	170	116	40,0	26,2	23,5	13,1
2011	172	131	40,3	29,4	23,9	15,0
2010	181	102	41,5	22,4	24,4	11,8
Ø95-09	138	80	29,7	16,2	21,5	9,8

Stand. Rate = Europastandard



**Vergleichswerte**

RKI, BRD 2005-2006, männlich	24,9
RKI, Sachsen 2003-2004, männlich	28,8
RKI, BRD 2005-2006, weiblich	15,3
RKI, Sachsen 2003-2004, weiblich	19,6

**Vergleichswerte**

RKI, BRD 2005-2006, männlich	19,2
RKI, Sachsen 2003-2004, männlich	21,5
RKI, BRD 2005-2006, weiblich	9,9
RKI, Sachsen 2003-2004, weiblich	11,1

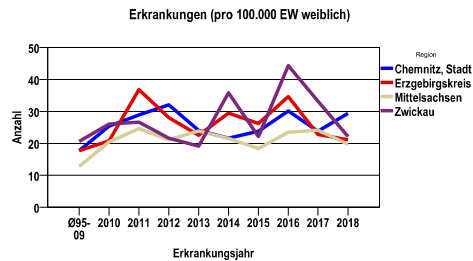
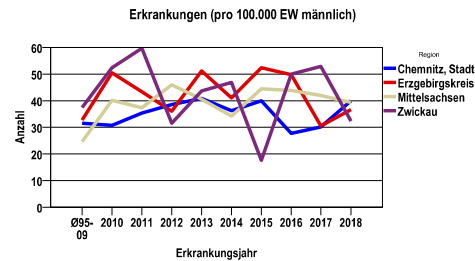
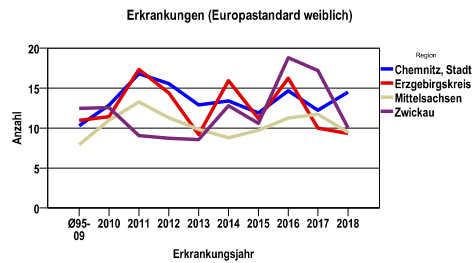
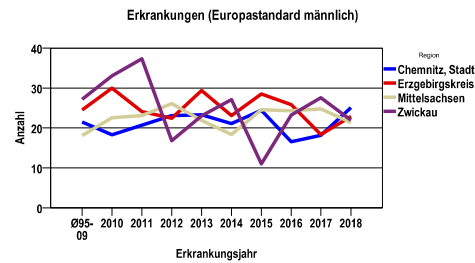
**Nierenkarzinom C64-66, C68**

**Zahl der Neuerkrankungen nach Stadt-/Landkreisen**

Tumorzentrum Chemnitz	absolut männlich					absolut weiblich				
	2018	2017	2016	2015	2014	2018	2017	2016	2015	2014
Chemnitz, Stadt	49	37	34	49	43	37	30	38	30	27
Erzgebirgskreis (anteilig 66,8%)	42	35	57	60	47	25	27	41	31	35
Mittelsachsen	61	65	68	69	53	31	38	37	29	34
Zwickau (anteilig 21,7%)	11	18	17	6	16	8	12	16	8	13

**Neuerkrankungsrate nach Stadt-/Landkreisen (n/100.000 Einwohner), altersstandardisiert (ESR)**

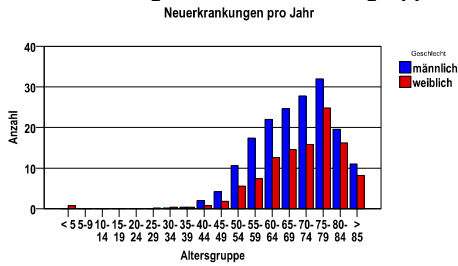
Region	Stand. Rate männlich					Stand. Rate weiblich				
	2018	2017	2016	2015	2014	2018	2017	2016	2015	2014
Chemnitz, Stadt	25,1	18,2	16,5	24,4	21,1	14,5	12,2	14,7	11,9	13,4
Erzgebirgskreis	22,9	18,3	25,8	28,5	23,1	9,3	10,0	16,2	11,2	15,9
Mittelsachsen	21,4	24,8	24,3	24,6	18,4	9,4	11,7	11,3	9,7	8,8
Zwickau	22,0	27,6	23,2	11,0	27,1	10,0	17,2	18,8	10,6	12,8



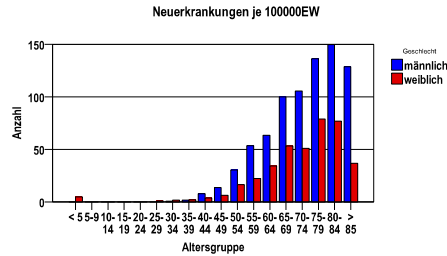
**Nierenkarzinom C64-66, C68**

<b>Diagnosejahre</b> 2013 bis 2017
---------------------------------------

**Neuerkrankungen/Jahr nach Altersgruppen**



**Neuerkrankungen/100.000 EW nach Altersgruppen**



**Häufigkeit der Tumorerkrankungen nach der Lokalisation (ICD-O)**

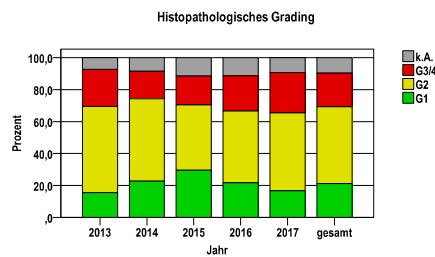
ICD-O	Bezeichnung	m	%m	w	%w	ges.	%ges.
C64.9	Niere o.n.A.	760	88,5	486	88,7	1246	88,6
C65.9	Nierenbecken	53	6,2	33	6,0	86	6,1
C66.9	Ureter	32	3,7	21	3,8	53	3,8
C68.0	Urethra	14	1,6	8	1,5	22	1,6
	Gesamt	859	61,1	548	38,9	1407	.

**Histologische Häufigkeitsverteilung**

Bezeichnung	M-Code	N	%	% gesamt
Klarzelliges Adenokarzinom o.n.A.	8310/3	755	61,5%	53,7%
Nierenzellkarzinom o.n.A.	8312/3	124	10,1%	8,8%
Papilläres Adenokarzinom o.n.A.	8260/3	115	9,4%	8,2%
Übergangszellkarzinom o.n.A.	8120/3	111	9,0%	7,9%
Nierenzellkarzinom vom chromophoben Zelltyp	8317/3	46	3,7%	3,3%
sonstige maligne Histologien		77	6,3%	5,5%
maligne Histologien gesamt		1228		87,3%
nicht histologisch gesichert		179		12,7%

**Histologisches Grading (nur histologisch gesicherte Fälle)**

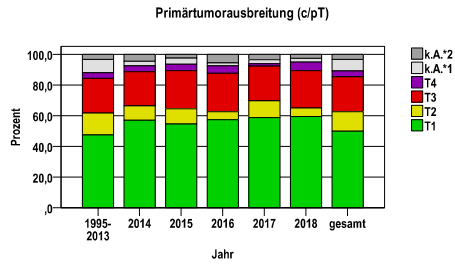
Jahr	G1	G2	G3/4	k.A.	gesamt
2013	38	133	57	18	246
2014	53	121	40	20	234
2015	74	103	45	29	251
2016	57	118	58	30	263
2017	39	114	59	22	234
gesamt	261	589	259	119	1228
%	21	48	21	10	100



**Nierenkarzinom C64-66, C68**

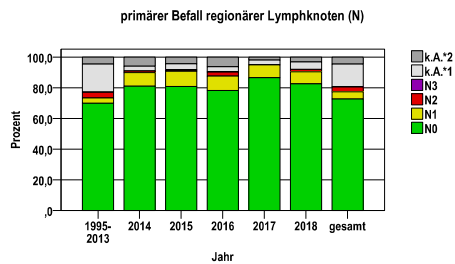
**Primärtumorausbreitung (T)**

Jahr	T1	T2	T3	T4	k.A.*1	k.A.*2	gesamt
1995-2013	2102	629	998	165	386	143	4423
2014	153	25	60	10	8	12	268
2015	154	28	70	12	11	7	282
2016	177	16	77	15	6	17	308
2017	154	29	59	4	7	9	262
2018	157	15	64	15	6	7	264
gesamt	2897	742	1328	221	424	195	5807
%	50	13	23	4	7	3	100



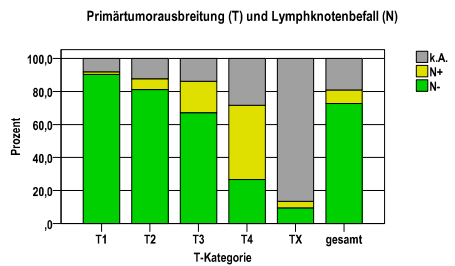
**primärer Befall der regionären Lymphknoten (N)**

Jahr	N0	N1	N2	N3	k.A.*1	k.A.*2	gesamt
1995-2013	3091	152	166	8	807	199	4423
2014	217	24	3	0	8	16	268
2015	228	28	2	1	11	12	282
2016	241	29	8	1	10	19	308
2017	227	22	0	0	8	5	262
2018	218	21	4	0	13	8	264
gesamt	4222	276	183	10	857	259	5807
%	73	5	3	0	15	4	100



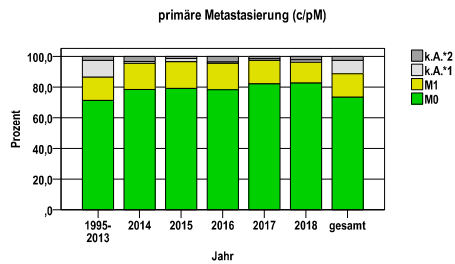
**Primärtumorausbreitung (T) und Lymphknotenbefall (N)**

T-Kategorie	N-	N+	k.A.	gesamt	N+ %
T1	2613	44	240	2897	1,5
T2	602	47	93	742	6,3
T3	890	254	184	1328	19,1
T4	59	99	63	221	44,8
TX	58	25	536	619	4,0
gesamt	4222	469	1116	5807	8,1
%	73	8	19	100	.



**primäre Metastasierung (M)**

Jahr	M0	M1	k.A.*1	k.A.*2	gesamt
1995-2013	3150	673	486	114	4423
2014	210	46	3	9	268
2015	223	49	6	4	282
2016	241	53	3	11	308
2017	215	40	3	4	262
2018	218	36	4	6	264
gesamt	4257	897	505	148	5807
%	73	15	9	3	100

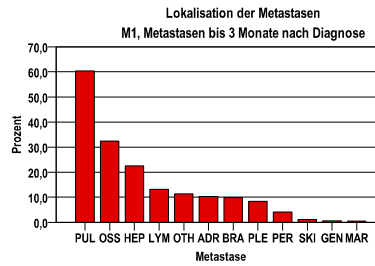


k.A.\*1 = keine Angabe, Primärtumor jedoch histologisch gesichert  
 k.A.\*2 = keine Angabe, nur klinische Sicherung des Tumors

**Nierenkarzinom C64-66, C68**

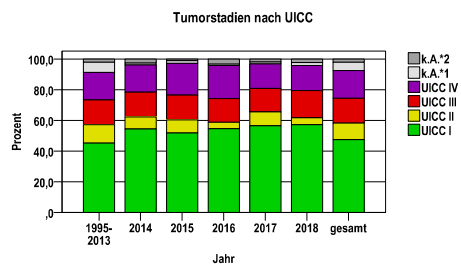
**primäre Metastasen**

Metastase	Anzahl	Prozent	Gesamt N
PUL	571	60,4	946
OSS	306	32,3	.
HEP	213	22,5	.
LYM	124	13,1	.
OTH	107	11,3	.
ADR	97	10,3	.
BRA	93	9,8	.
PLE	79	8,4	.
PER	39	4,1	.
SKI	11	1,2	.
GEN	6	,6	.
MAR	5	,5	.



**Tumorstadien nach UICC**

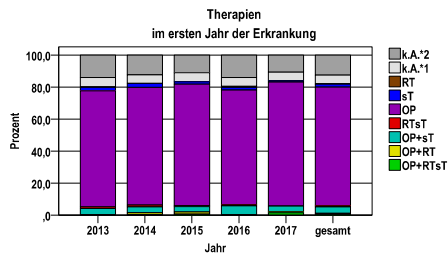
Jahr	UICC I	UICC II	UICC III	UICC IV	k.A.*1	k.A.*2	gesamt	UICC IV %
1995-2013	1998	536	709	800	287	93	4423	18,1
2014	146	21	43	48	3	7	268	17,9
2015	146	24	46	58	5	3	282	20,6
2016	168	13	48	66	3	10	308	21,4
2017	148	24	40	42	3	5	262	16,0
2018	151	12	47	43	5	6	264	16,3
gesamt	2757	630	933	1057	306	124	5807	18,2
%	47	11	16	18	5	2	100	.



**Nierenkarzinom C64-66, C68**

**Therapien im ersten Jahr nach Diagnosenstellung\***

Jahr	OP+RTsT	OP+RT	OP+sT	RTsT	OP	sT	RT	k.A.*1	k.A.*2	gesamt	OP %
2013	1	0	11	3	208	6	1	17	40	287	72,5
2014	1	3	10	3	197	7	0	14	33	268	73,5
2015	2	4	9	2	214	4	0	16	31	282	75,9
2016	1	0	17	2	221	5	2	17	43	308	71,8
2017	4	2	9	0	203	2	0	14	28	262	77,5
gesamt	9	9	56	10	1043	24	3	78	175	1407	74,1
%	1	1	4	1	74	2	0	6	12	100	.



sT = systemische Therapie  
 RT = Strahlentherapie  
 OP = Operation

k.A.\*1 = keine tumorspezifische Therapie, jedoch histologisch gesichert  
 k.A.\*2 = keine tumorspezifische Therapie, nur klinische Sicherung des Tumors

<b>Diagnosejahre</b>
2013 bis 2017

**Operationen im ersten Jahr nach Diagnosenstellung\***

OPS	Anzahl	%	OPS-Schlüssel Version 2015
5-554	688	61,6	Nephrektomie
5-553	414	37,1	Partielle Resektion der Niere
5-552	12	1,1	Exzision und Destruktion von (erkranktem) Gewebe der Niere
5-563	11	1,0	Exzision und Destruktion von erkranktem Gewebe des Ureters, Ureterresektion und Ureterektomie
gesamt	1117	.	

gesamt = Anzahl der operierten Fälle (entspricht der OP-Anzahl der vorhergehende Tabelle); Mehrfachnennungen bei den OPS-Nummern sind pro Fall möglich; Prozentzahl bezieht sich auf den Anteil an den operierten Gesamtfällen

\*Bei Eintritt eines Rezidivs werden weitere Therapien nicht ausgewiesen.

## Nierenkarzinom C64-66, C68

## Systemische Therapien im ersten Jahr nach Diagnosenstellung\*

Beschreibung	Typ	Anzahl	%
Cisplatin, Gemcitabin	C	13	13,1
Vinflunin	C	3	3,0
Medikament o. n. A.	C	3	3,0
Dactinomycin, Vincristin	C	3	3,0
Gemcitabin	C	2	2,0
Carboplatin, Gemcitabin	C	2	2,0
Carboplatin, Vinorelbin	C	1	1,0
Carboplatin, Paclitaxel	C	1	1,0
Carboplatin	C	1	1,0
Paclitaxel	C	1	1,0
Fluorouracil, Mitomycin	C	1	1,0
Cisplatin, Docetaxel, Fluorouracil	C	1	1,0
Gemcitabin, Oxaliplatin, Paclitaxel	C	1	1,0
Pazopanib	I	28	28,3
Sunitinib	I	24	24,2
Everolimus	I	8	8,1
Nivolumab	I	7	7,1
Denosumab	I	5	5,1
Axitinib	I	4	4,0
Sorafenib	I	3	3,0
Bevacizumab	I	1	1,0
Medikament o. n. A.	I	1	1,0
Pembrolizumab	I	1	1,0
Ipilimumab, Nivolumab	I	1	1,0
Cabozantinib	I	1	1,0
Avelumab	I	1	1,0
gesamt Anzahl der Fälle		99	.

## Protokolltyp:

**CM** – Monochemoth.  
**CP** – Polychemoth.  
**C** – Chemotherapie o.n.A.  
**IC** – Immun-/Chemoth.  
**H** – Hormontherapie  
**I** – Immuntherapie  
**IU** – unspezif. Immunth.  
**IS** – spezif. Immunth.

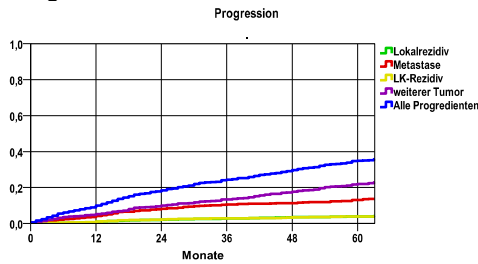
gesamt = Anzahl der therapierten Fälle; Mehrfachnennungen von Therapien sind pro Fall möglich; Prozentzahl bezieht sich auf den Anteil an den systemisch therapierten Gesamtfällen

\*Bei Eintritt eines Rezidivs werden weitere Therapien nicht ausgewiesen.

**Nierenkarzinom C64-66, C68**

<b>Diagnosejahre</b>
2009 bis 2014

**Progression**

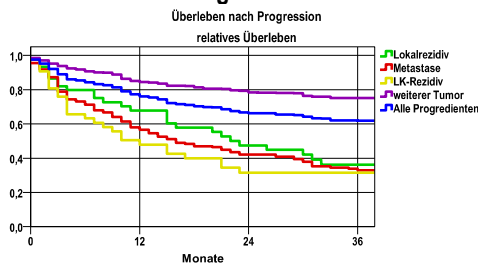


**mediane ereignisfreie Zeit**

- Lokalrezidiv >5,0 Jahre
- Metastase >5,0 Jahre
- LK-Rezidiv >5,0 Jahre
- weiterer Tumor >5,0 Jahre
- Alle Progredienten >5,0 Jahre

Progression setzt Vollremission voraus.

**Überleben nach Progression**



Ereignis	Monate	%	95%CI	N	zens. +↑ %	zens. %	E
Lokalrezidiv	12	,9	,3- 1,4	1196	7,4	1,1	10
	24	2,1	1,2- 2,9		15,9	5,4	23
	36	2,8	1,8- 3,8		26,7	11,6	30
	48	3,6	2,4- 4,7		37,8	19,9	36
	60	3,9	2,7- 5,2		54,7	33,5	38
Metastase	12	4,2	3,0- 5,3	1196	6,4	1,1	48
	24	8,1	6,5- 9,7		13,6	5,4	91
	36	10,6	8,8-12,4		22,7	11,5	115
	48	11,3	9,4-13,2		33,2	19,7	121
	60	13,1	11,0-15,3		48,8	32,6	133
LK-Rezidiv	12	1,0	,5- 1,6	1196	7,4	1,1	12
	24	2,3	1,4- 3,1		15,9	5,4	25
	36	2,9	1,9- 3,9		26,8	11,6	31
	48	3,4	2,3- 4,5		38,2	20,2	35
	60	3,9	2,6- 5,1		54,8	33,6	38
weiterer Tumor	12	5,3	4,0- 6,6	1196	7,1	1,0	61
	24	10,0	8,2-11,8		15,1	5,3	111
	36	13,4	11,3-15,4		24,6	11,0	143
	48	17,7	15,3-20,1		34,5	18,5	178
	60	22,0	19,3-24,8		47,9	29,9	206
Alle Progredienten	12	10,0	8,3-11,8	1196	5,7	1,0	116
	24	18,5	16,2-20,7		11,7	5,3	208
	36	24,4	21,9-27,0		19,3	10,8	267
	48	29,7	26,9-32,5		27,8	17,9	312
	60	34,9	31,8-37,9		39,5	28,3	348

N = Anzahl der Fälle mit Vollremission

E = Anzahl der Ereignisse

Ereignis	beob. Überl.	rel. Überl.	95%-KI ±	N	zens. %
Lokalrezidiv	34,4	36,2	15,2	45	17,8
Metastase	30,7	32,9	7,7	158	13,9
LK-Rezidiv	29,9	31,5	.	42	11,9
weiterer Tumor	68,5	75,1	6,3	259	28,6
Alle Progredienten	56,7	61,8	5,2	414	22,5

**medianes Überleben nach Progression**

- Lokalrezidiv 1,8 Jahre
- Metastase 1,3 Jahre
- LK-Rezidiv ,9 Jahre
- weiterer Tumor >3,0 Jahre
- Alle Progredienten >3,0 Jahre



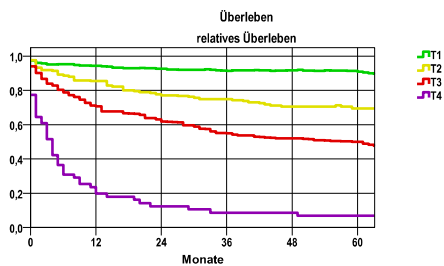
**Nierenkarzinom C64-66, C68**

Diagnosejahre
2009 bis 2014

**5-Jahres-Überleben nach Tumorgroße**

T-Kategorie	beob. Überl.	rel. Überl.	95%-KI ±	N	zens. %
T1	79,1	90,9	3,2	667	43,6
T2	61,7	69,4	8,5	130	32,3
T3	42,7	50,0	5,6	300	21,3
T4	5,7	7,0	6,2	53	1,9

nur Ersterkrankungen



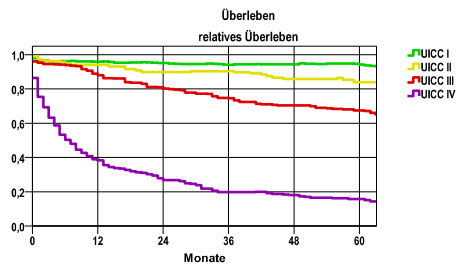
**mediane Überlebenszeit**

T1	>5,0 Jahre
T2	>5,0 Jahre
T3	4,9 Jahre
T4	,3 Jahre

**5-Jahres-Überleben nach UICC-Tumorstadium**

UICC-Stadium	beob. Überl.	rel. Überl.	95%-KI ±	N	zens. %
UICC I	82,1	94,2	3,1	631	45,5
UICC II	74,9	83,9	8,8	99	40,4
UICC III	57,9	67,5	6,9	202	29,2
UICC IV	13,0	15,8	4,2	257	5,8

nur Ersterkrankungen



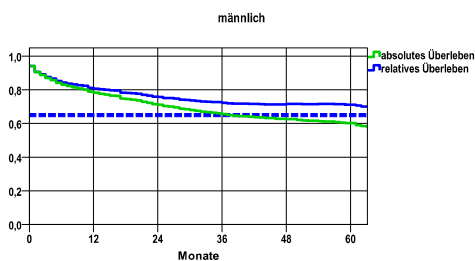
**mediane Überlebenszeit**

UICC I	>5,0 Jahre
UICC II	>5,0 Jahre
UICC III	>5,0 Jahre
UICC IV	,5 Jahre

**Überleben gesamt, männlich**

Jahr	beob. Überl.	rel. Überl.	95%-KI ±	N	zens. %
1	78,3	80,7	3,0	745	,0
2	71,1	75,7	3,3	.	,0
3	65,6	72,3	3,4	.	,0
4	62,7	71,6	3,5	.	1,5
5	60,2	71,2	3,6	.	32,2

nur Ersterkrankungen



**mediane Überlebenszeit**

>5,0 Jahre

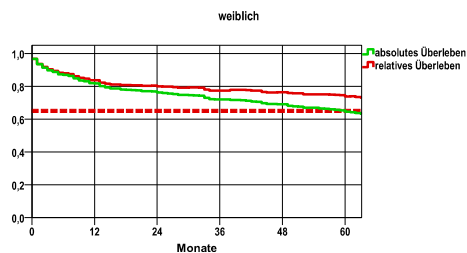
Vergleichswert - - - , 5-Jahres-Überleben (%)

RKI, BRD 2005-2006, niedrigster Wert, männlich 65,0

**weiblich**

Jahr	beob. Überl.	rel. Überl.	95%-KI ±	N	zens. %
1	81,8	83,7	3,4	488	,0
2	76,2	79,9	3,8	.	,0
3	71,9	77,3	4,0	.	,0
4	69,1	76,3	4,1	.	1,0
5	64,6	73,8	4,4	.	35,5

nur Ersterkrankungen



**mediane Überlebenszeit**

>5,0 Jahre

Vergleichswert - - - , 5-Jahres-Überleben (%)

RKI, BRD 2005-2006, niedrigster Wert, weiblich 65,0

verwendete Sterbetafel:
Sachsen 1995-2016