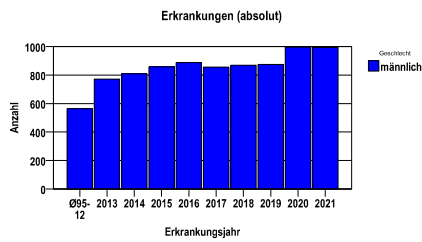


Durchschnittlich erfasste Erkrankungszahlen

Zeitraum	Geschlecht	N	rohe Rate	altersstandardisierte Rate (ESR)*	arithm. Alter Jahre	medianes Alter Jahre	Vergleich medianes Alter	Vergleichsquelle
2016 - 2020	männlich	4485	213,3	108,7	71,7	72,2	71,5	RKI, BRD 2017-2018

* europastandardisierte Rate

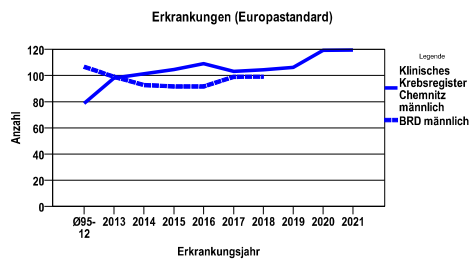
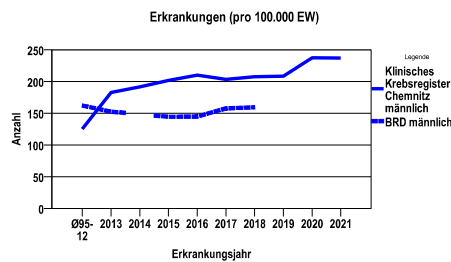
Anzahl Neuerkrankungen



Absolute Neuerkrankungszahlen und Neuerkrankungsraten je 100.000 Einwohner

Jahr	absolut männlich	Rohe Rate männlich	Stand. Rate männlich
2021	994	236,8	119,5
2020	996	237,3	119,3
2019	875	208,5	106,2
2018	870	207,3	104,4
2017	856	203,3	103,1
2016	888	210,0	109,2
2015	859	201,5	104,5
2014	809	191,7	101,3
2013	772	182,8	98,0
Ø95-12	564	124,9	78,6

Stand. Rate = Europastandard



Vergleichswerte

RKI, BRD 2018, männlich	159,4
RKI, Sachsen 2003-2004, männlich	133,1

Vergleichswerte

RKI, BRD 2018, männlich	99,1
RKI, Sachsen 2003-2004, männlich	95,4

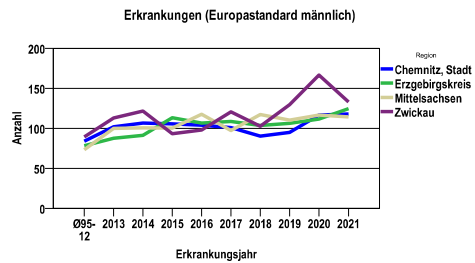
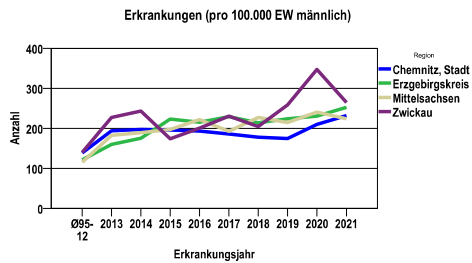
Klinisches Krebsregister Chemnitz Chemnitz, Stadt, Erzgebirgskreis, Mittelsachsen, Zwickau
Prostatakarzinom C61

Zahl der Neuerkrankungen nach Stadt-/Landkreisen

Klinisches Krebsregister Chemnitz	absolut männlich
	2021	2020	2019	2018	2017
Chemnitz, Stadt	283	256	213	217	226
Erzgebirgskreis (anteilig 67,3%)	281	257	249	238	257
Mittelsachsen	341	366	326	346	295
Zwickau (anteilig 21,7%)	89	117	87	69	78

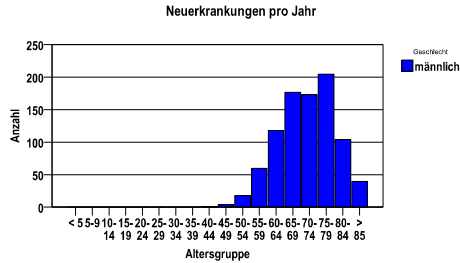
Neuerkrankungsrate nach Stadt-/Landkreisen (n/100.000 Einwohner), altersstandardisiert (ESR)

Region	Stand. Rate männlich
	2021	2020	2019	2018	2017
Chemnitz, Stadt	117,9	116,6	94,9	90,0	100,8
Erzgebirgskreis	124,6	111,5	106,1	103,6	108,5
Mittelsachsen	114,1	116,6	110,2	117,0	97,2
Zwickau	132,7	166,3	129,5	102,4	120,4

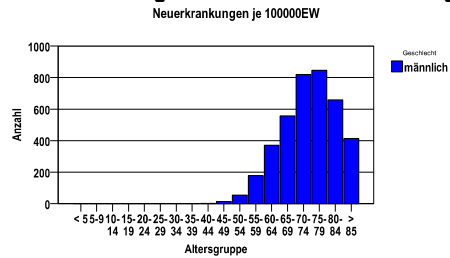


Diagnosejahre
2016 bis 2020

Neuerkrankungen nach Altersgruppen



Neuerkrankungen/100.000 EW nach Altersgruppen



Häufigkeit der Tumorerkrankungen nach der Lokalisation (ICD-O)

ICD-O	Bezeichnung	m	%m
C61.91	Prostata, lateraler Lappen	3021	67,4
C61.9	Prostata	1434	32,0
sonst.	sonstige Lokalisationen	30	,7
	Gesamt	4485	100,0

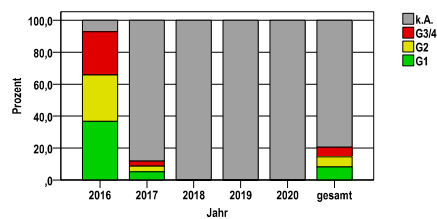
Histologische Häufigkeitsverteilung

Bezeichnung	M-Code	N	%	% gesamt
Adenokarzinom o.n.A.	8140/3	4375	99,2%	97,5%
sonstige maligne Histologien		34	0,8%	0,8%
maligne Histologien gesamt		4409		98,3%
nicht histologisch gesichert		76		1,7%

Histologisches Grading (nur histologisch gesicherte Fälle)

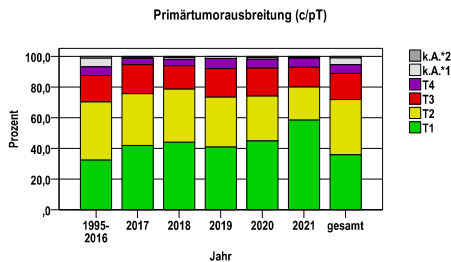
Jahr	G1	G2	G3/4	k.A.	gesamt
2016	317	251	234	62	864
2017	43	30	27	739	839
2018	0	0	0	856	856
2019	0	0	0	871	871
2020	0	0	0	979	979
gesamt	360	281	261	3507	4409
%	8	6	6	80	100

Histopathologisches Grading



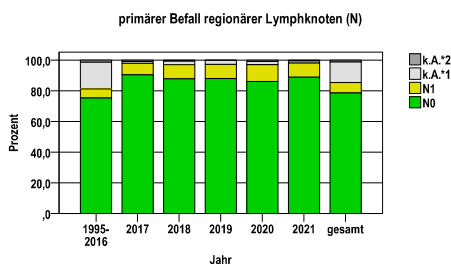
Primärtumorausbreitung (T)

Jahr	T1	T2	T3	T4	k.A.*1	k.A.*2	gesamt
1995-2016	4365	5112	2322	772	750	151	13472
2017	360	288	162	34	6	6	856
2018	383	301	134	35	11	6	870
2019	358	284	163	58	11	1	875
2020	447	291	183	57	10	8	996
2021	582	213	129	59	5	6	994
gesamt	6495	6489	3093	1015	793	178	18063
%	36	36	17	6	4	1	100



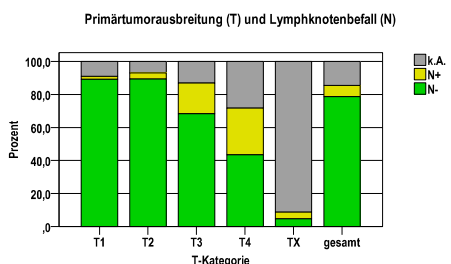
primärer Befall der regionären Lymphknoten (N)

Jahr	N0	N1	k.A.*1	k.A.*2	gesamt
1995-2016	10142	811	2339	180	13472
2017	775	63	10	8	856
2018	764	81	19	6	870
2019	770	81	22	2	875
2020	857	109	22	8	996
2021	884	91	14	5	994
gesamt	14192	1236	2426	209	18063
%	79	7	13	1	100



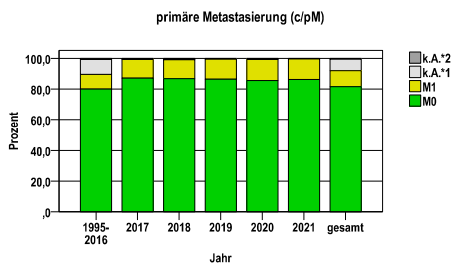
Primärtumorausbreitung (T) und Lymphknotenbefall (N)

T-Kategorie	N-	N+	k.A.	gesamt	N+ %
T1	5793	108	594	6495	1,7
T2	5798	231	460	6489	3,6
T3	2114	572	407	3093	18,5
T4	441	286	288	1015	28,2
TX	46	39	886	971	4,0
gesamt	14192	1236	2635	18063	6,8
%	79	7	15	100	.



primäre Metastasierung (M)

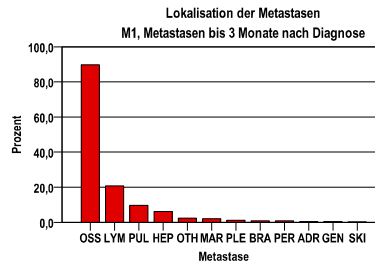
Jahr	M0	M1	k.A.*1	k.A.*2	gesamt
1995-2016	10778	1283	1317	94	13472
2017	746	104	3	3	856
2018	755	108	3	4	870
2019	757	113	4	1	875
2020	853	136	3	4	996
2021	857	133	2	2	994
gesamt	14746	1877	1332	108	18063
%	82	10	7	1	100



k.A.*1 = keine Angabe, Primärtumor jedoch histologisch gesichert
 k.A.*2 = keine Angabe, nur klinische Sicherung des Tumors

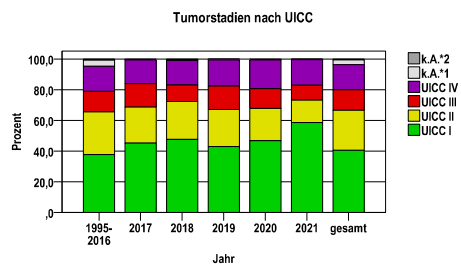
primäre Metastasen

Metastase	Anzahl	Prozent	Gesamt N
OSS	1659	89,7	1850
LYM	383	20,7	.
PUL	180	9,7	.
HEP	115	6,2	.
OTH	43	2,3	.
MAR	39	2,1	.
PLE	21	1,1	.
BRA	17	,9	.
PER	16	,9	.
ADR	8	,4	.
GEN	6	,3	.
SKI	5	,3	.



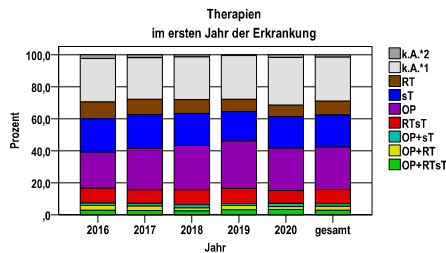
Tumorstadien nach UICC

Jahr	UICC I	UICC II	UICC III	UICC IV	k.A.*1	k.A.*2	gesamt	UICC IV %
1995-2016	5076	3759	1807	2195	545	90	13472	16,3
2017	387	201	131	132	2	3	856	15,4
2018	415	215	93	140	3	4	870	16,1
2019	376	211	135	149	4	0	875	17,0
2020	465	210	129	186	2	4	996	18,7
2021	582	145	98	166	2	1	994	16,7
gesamt	7301	4741	2393	2968	558	102	18063	16,4
%	40	26	13	16	3	1	100	.



Therapien im ersten Jahr nach Diagnosenstellung*

Jahr	OP+RTsT	OP+RT	OP+sT	RTsT	OP	sT	RT	k.A.*1	k.A.*2	gesamt	OP %
2016	24	27	13	83	200	185	94	241	21	888	22,5
2017	22	24	15	72	222	181	81	224	15	856	25,9
2018	21	16	18	80	241	174	76	232	11	869	27,7
2019	27	24	9	84	259	160	67	240	4	874	29,6
2020	33	18	19	80	264	196	72	297	16	995	26,5
gesamt	127	109	74	399	1186	896	390	1234	67	4482	26,5
%	3	2	2	9	26	20	9	28	1	100	.



sT = systemische Therapie
 RT = Strahlentherapie
 OP = Operation

k.A.*1 = keine tumorspezifische Therapie, jedoch histologisch gesichert
 k.A.*2 = keine tumorspezifische Therapie, nur klinische Sicherung des Tumors

Diagnosejahre
2016 bis 2020

Operationen im ersten Jahr nach Diagnosenstellung*

OPS	Anzahl	%	OPS-Schlüssel Version 2015
5-604	1315	87,9	Radikale Prostatovesikulektomie
5-576	140	9,4	Zystektomie
5-601	29	1,9	Transurethrale Exzision und Destruktion von Prostatagewebe
5-602	13	,9	Transrektale und perkutane Destruktion von Prostatagewebe
5-603	5	,3	Exzision und Destruktion von Prostatagewebe
gesamt	1496	.	

gesamt = Anzahl der operierten Fälle (entspricht der OP-Anzahl der vorhergehende Tabelle); Mehrfachnennungen bei den OPS-Nummern sind pro Fall möglich; Prozentzahl bezieht sich auf den Anteil an den operierten Gesamtfällen

Systemische Therapien im ersten Jahr nach Diagnosenstellung*

Beschreibung	Typ	Anzahl	%
Docetaxel	C	126	8,4
Medikament o. n. A.	H	1453	97,1
Orchidektomie	H	18	1,2
Denosumab	I	64	4,3
gesamt Anzahl der Fälle		1496	.

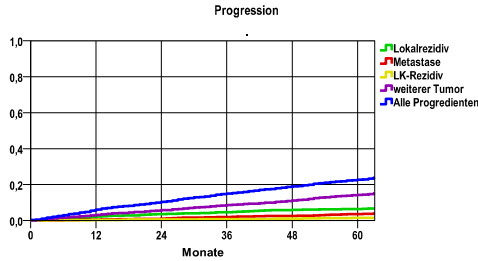
Protokolltyp:
 CP – Polychemoth.
 CM – Monochemoth.
 IC – Immun-/Chemoth.
 H – Hormontherapie
 I – Immuntherapie
 IU – unspezif. Immunth.
 IS – spezif. Immunth.

gesamt = Anzahl der therapierten Fälle; Mehrfachnennungen von Therapien sind pro Fall möglich; Prozentzahl bezieht sich auf den Anteil an den systemisch therapierten Gesamtfällen

*Bei Eintritt eines Rezidivs werden weitere Therapien nicht ausgewiesen.

Diagnosejahre
2011 bis 2016

Progression



mediane ereignisfreie Zeit

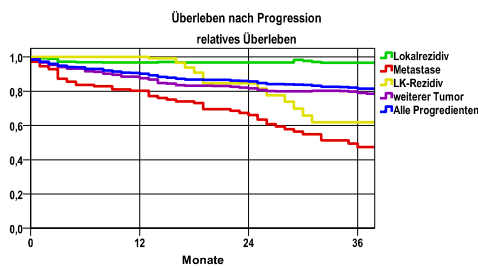
Lokalrezidiv	>5,0 Jahre
Metastase	>5,0 Jahre
LK-Rezidiv	>5,0 Jahre
weiterer Tumor	>5,0 Jahre
Alle Progredienten	>5,0 Jahre

Progression setzt Vollremission voraus.

Ereignis	Monate	%	95%CI	N	zens. +† %	zens. %	E
Lokalrezidiv	12	2,3	1,7- 2,9	2359	2,9	,8	53
	24	3,5	2,8- 4,3		6,1	1,8	81
	36	4,7	3,8- 5,5		9,7	3,6	106
	48	6,0	5,0- 7,0		15,0	7,6	133
	60	6,5	5,4- 7,5		29,0	19,3	142
Metastase	12	,5	,2- ,8	2359	2,9	,8	12
	24	1,1	,7- 1,5		6,0	1,8	25
	36	2,0	1,4- 2,5		9,3	3,6	44
	48	2,6	2,0- 3,3		14,5	7,6	58
	60	3,5	2,7- 4,3		28,4	19,5	75
LK-Rezidiv	12	,3	,1- ,5	2359	3,0	,8	6
	24	,6	,3- ,9		6,1	1,8	14
	36	,7	,4- 1,0		9,7	3,6	16
	48	1,1	,7- 1,5		15,1	7,6	24
	60	1,5	1,0- 2,0		29,4	19,5	31
weiterer Tumor	12	3,1	2,4- 3,8	2359	2,8	,8	73
	24	5,7	4,8- 6,7		5,3	1,7	132
	36	8,7	7,5- 9,9		8,2	3,3	197
	48	11,2	9,9-12,5		13,1	7,2	249
	60	14,3	12,8-15,8		25,3	17,9	308
Alle Progredienten	12	6,1	5,1- 7,0	2359	2,7	,8	141
	24	10,4	9,2-11,7		5,2	1,7	240
	36	15,1	13,6-16,5		7,7	3,2	342
	48	18,9	17,3-20,6		12,1	6,9	424
	60	22,7	20,9-24,4		23,3	17,0	495

N = Anzahl der Fälle mit Vollremission
 E = Anzahl der Ereignisse

Überleben nach Progression



Ereignis	beob. Überl.	rel. Überl.	95%-KI ±	N	zens. %
Lokalrezidiv	91,4	96,6	4,5	160	12,5
Metastase	44,0	47,4	11,6	109	36,7
LK-Rezidiv	58,5	61,8	18,4	46	52,2
weiterer Tumor	72,9	79,1	4,6	457	39,8
Alle Progredienten	75,7	81,6	3,6	671	32,8

medianes Überleben nach Progression

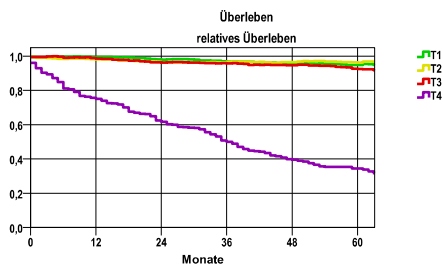
Lokalrezidiv	>3,0 Jahre
Metastase	2,9 Jahre
LK-Rezidiv	>3,0 Jahre
weiterer Tumor	>3,0 Jahre
Alle Progredienten	>3,0 Jahre

Diagnosejahre
2011 bis 2016

5-Jahres-Überleben nach Tumorgröße

T-Kategorie	beob. Überl.	rel. Überl.	95%-KI ±	N	zens. %
T1	76,1	94,8	2,0	1764	6,9
T2	82,1	96,2	2,0	1455	7,5
T3	79,3	92,5	3,0	709	5,8
T4	26,3	34,4	5,7	231	1,7

nur Ersterkrankungen



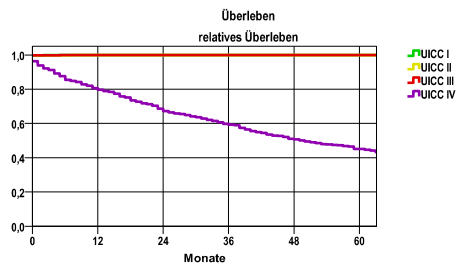
mediane Überlebenszeit

- T1 >5,0 Jahre
- T2 >5,0 Jahre
- T3 >5,0 Jahre
- T4 3,0 Jahre

5-Jahres-Überleben nach UICC-Tumorstadium

UICC-Stadium	beob. Überl.	rel. Überl.	95%-KI ±	N	zens. %
UICC I	80,8	100,0	1,8	1930	6,9
UICC II	87,8	100,0	2,0	1015	8,4
UICC III	89,1	100,0	2,8	487	6,8
UICC IV	35,7	45,1	3,3	804	3,0

nur Ersterkrankungen



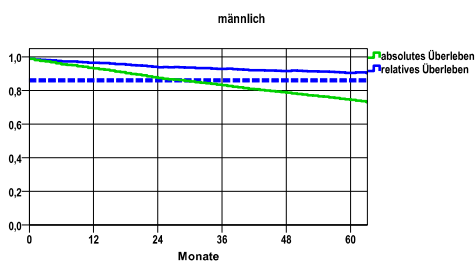
mediane Überlebenszeit

- UICC I >5,0 Jahre
- UICC II >5,0 Jahre
- UICC III >5,0 Jahre
- UICC IV 4,1 Jahre

Überleben gesamt, männlich

Jahr	beob. Überl.	rel. Überl.	95%-KI ±	N	zens. %
1	93,1	96,5	,8	4274	,0
2	87,4	93,9	1,0	.	,0
3	83,2	92,8	1,1	.	,0
4	78,7	91,6	1,2	.	,0
5	74,4	90,5	1,3	.	6,5

nur Ersterkrankungen



mediane Überlebenszeit

>5,0 Jahre

Vergleichswert - - - - , 5-Jahres-Überleben (%)

RKI, BRD 2015-2016, niedrigster Wert, männlich 86,0

verwendete Sterbetafel:
Sachsen 1995-2018