

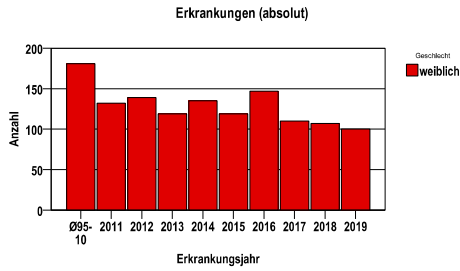
**Ovarialkarzinom C56**

**Durchschnittlich erfasste Erkrankungen**

Zeitraum	Geschlecht	N	rohe Rate	altersstandardisierte Rate (ESR)*	arithm. Alter Jahre	medianes Alter Jahre	Vergleich medianes Alter	Vergleichsquelle
2014 - 2018	weiblich	618	16,7	9,2	68,3	71,1	68,0	RKI, BRD 2015-2016

\* europastandardisierte Rate

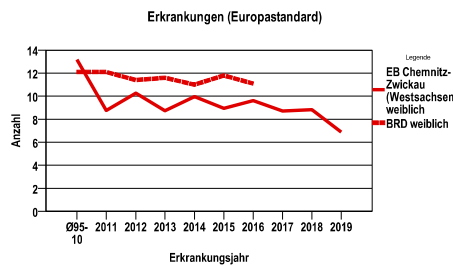
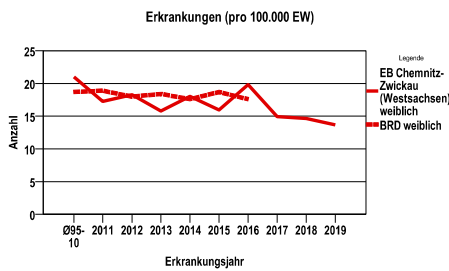
**Anzahl Neuerkrankungen**



**Absolute Neuerkrankungszahlen und Neuerkrankungsraten je 100.000 Einwohner**

Jahr	absolut weiblich	Rohe Rate weiblich	Stand. Rate weiblich
2019	100	13,7	6,9
2018	107	14,6	8,8
2017	110	15,0	8,7
2016	147	19,8	9,6
2015	119	15,9	8,9
2014	135	18,0	10,0
2013	119	15,8	8,7
2012	139	18,3	10,3
2011	132	17,2	8,8
Ø95-10	181	21,0	13,2

Stand. Rate = Europastandard



**Vergleichswerte - - - -**

RKI, BRD 2016, weiblich 17,6  
 GKR, Sachsen 2010-2011, weiblich 18,4

**Vergleichswerte - - - -**

RKI, BRD 2016, weiblich 11,1  
 GKR, Sachsen 2010-2011, weiblich 13,5

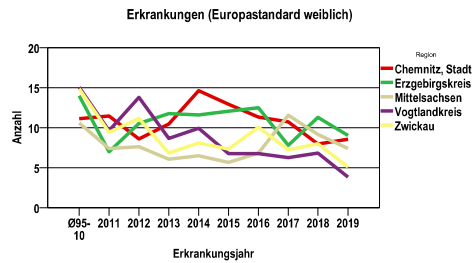
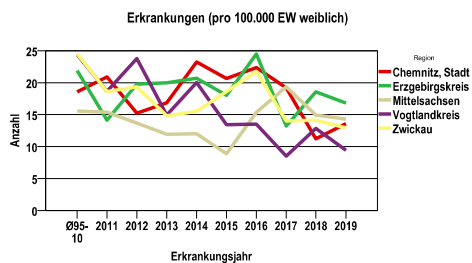
**EB Chemnitz-Zwickau (West Sachsen) Chemnitz, Stadt, Erzgebirgskreis, Mittelsachsen, Vogtlandkreis, Zwickau**  
**Ovarialkarzinom C56**

**Zahl der Neuerkrankungen nach Stadt-/Landkreisen**

EB Chemnitz-Zwickau (West Sachsen)	absolut weiblich	.	.	.	.
	2019	2018	2017	2016	2015
Chemnitz, Stadt	17	14	24	28	26
Erzgebirgskreis	29	32	23	43	32
Mittelsachsen	22	23	30	24	14
Vogtlandkreis	11	15	10	16	16
Zwickau	21	23	23	36	31

**Neuerkrankungsrate nach Stadt-/Landkreisen (n/100.000 Einwohner), altersstandardisiert (ESR)**

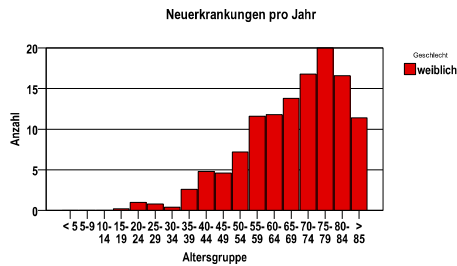
Region	Stand. Rate weiblich	.	.	.	.
	2019	2018	2017	2016	2015
Chemnitz, Stadt	8,6	8,0	10,7	11,3	12,9
Erzgebirgskreis	9,0	11,3	7,8	12,5	12,0
Mittelsachsen	7,4	9,1	11,5	6,8	5,6
Vogtlandkreis	3,8	6,8	6,2	6,7	6,8
Zwickau	5,1	8,0	7,2	10,0	7,3



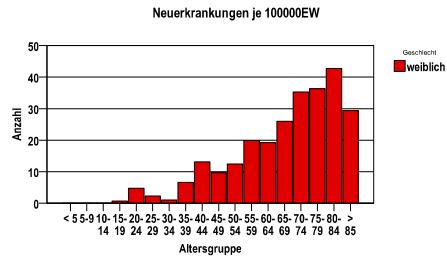
Ovarialkarzinom C56

Diagnosejahre
2014 bis 2018

Neuerkrankungen/Jahr nach Altersgruppen



Neuerkrankungen/100.000 EW nach Altersgruppen



Häufigkeit der Tumorerkrankungen nach der Lokalisation (ICD-O)

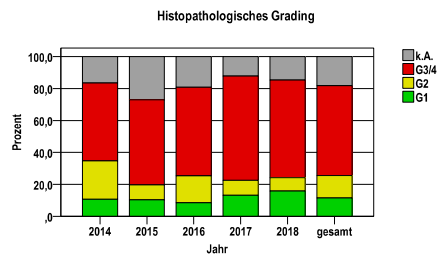
ICD-O	Bezeichnung	Anzahl	%ges.
C56.9	Ovar	618	100,0
	Gesamt	618	100,0

Histologische Häufigkeitsverteilung

Bezeichnung	M-Code	N	%	%gesamt
Seröses Zystadenkarzinom o.n.A.	8441/3	181	32,8%	29,3%
Seröses papilläres Zystadenkarzinom	8460/3	73	13,2%	11,8%
Adenokarzinom o.n.A.	8140/3	62	11,3%	10,0%
Seröses papilläres Oberflächenkarzinom	8461/3	54	9,8%	8,7%
Endometrioides Adenokarzinom o.n.A.	8380/3	35	6,4%	5,7%
Muzinöses Adenokarzinom	8480/3	28	5,1%	4,5%
Klarzelliges Adenokarzinom o.n.A.	8310/3	19	3,4%	3,1%
sonstige maligne Histologien		99	18,0%	16,0%
maligne Histologien gesamt		551		89,2%
nicht histologisch gesichert		67		10,8%

Histologisches Grading (nur histologisch gesicherte Fälle)

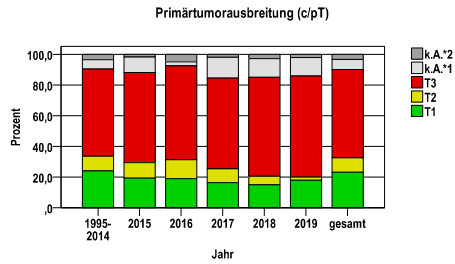
Jahr	G1	G2	G3/4	k.A.	gesamt
2014	13	29	59	20	121
2015	11	10	57	29	107
2016	11	22	72	25	130
2017	13	9	64	12	98
2018	15	8	58	14	95
gesamt	63	78	310	100	551
%	11	14	56	18	100



Ovarialkarzinom C56

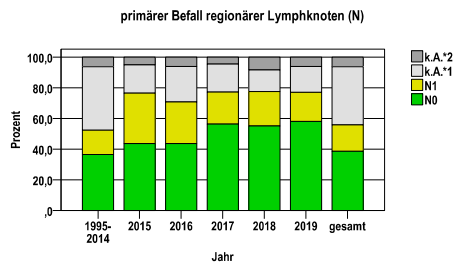
Primärtumorausbreitung (T)

Jahr	T1	T2	T3	k.A.*1	k.A.*2	gesamt
1995-2014	823	327	1943	205	118	3416
2015	23	12	70	12	2	119
2016	28	18	90	4	7	147
2017	18	10	65	15	2	110
2018	16	6	69	13	3	107
2019	18	2	66	12	2	100
gesamt	926	375	2303	261	134	3999
%	23	9	58	7	3	100



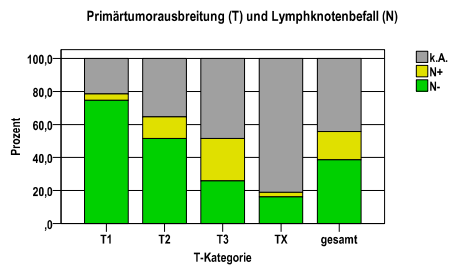
primärer Befall der regionären Lymphknoten (N)

Jahr	N0	N1	k.A.*1	k.A.*2	gesamt
1995-2014	1248	542	1413	213	3416
2015	52	39	22	6	119
2016	64	40	34	9	147
2017	62	23	20	5	110
2018	59	24	15	9	107
2019	58	19	17	6	100
gesamt	1543	687	1521	248	3999
%	39	17	38	6	100



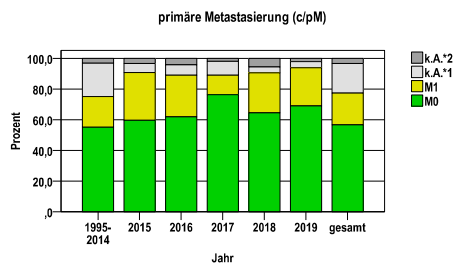
Primärtumorausbreitung (T) und Lymphknotenbefall (N)

T-Kategorie	N-	N+	k.A.	gesamt	N+ %
T1	691	35	200	926	3,8
T2	193	49	133	375	13,1
T3	595	592	1116	2303	25,7
TX	64	11	320	395	2,8
gesamt	1543	687	1769	3999	17,2
%	39	17	44	100	.



primäre Metastasierung (M)

Jahr	M0	M1	k.A.*1	k.A.*2	gesamt
1995-2014	1881	688	739	108	3416
2015	71	37	7	4	119
2016	91	40	10	6	147
2017	84	14	10	2	110
2018	69	28	4	6	107
2019	69	25	4	2	100
gesamt	2265	832	774	128	3999
%	57	21	19	3	100

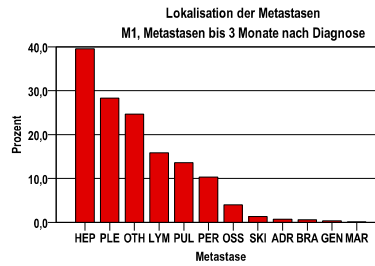


k.A.\*1 = keine Angabe, Primärtumor jedoch histologisch gesichert  
 k.A.\*2 = keine Angabe, nur klinische Sicherung des Tumors

Ovarialkarzinom C56

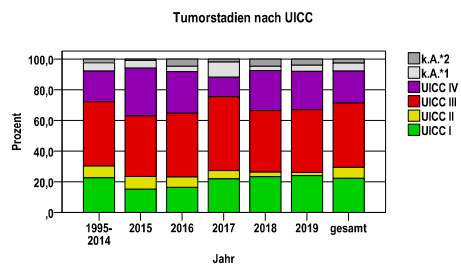
primäre Metastasen

Metastase	Anzahl	Prozent	Gesamt N
HEP	337	39,6	852
PLE	241	28,3	.
OTH	210	24,6	.
LYM	135	15,8	.
PUL	116	13,6	.
PER	88	10,3	.
OSS	34	4,0	.
SKI	11	1,3	.
ADR	6	,7	.
BRA	5	,6	.
GEN	3	,4	.
MAR	1	,1	.



Tumorstadien nach UICC

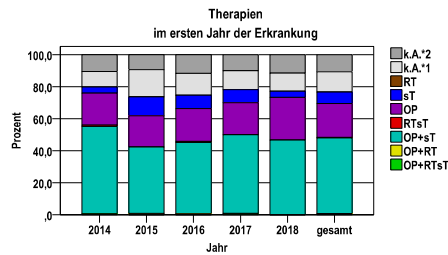
Jahr	UICC I	UICC II	UICC III	UICC IV	k.A.*1	k.A.*2	gesamt	UICC IV %
1995-2014	771	260	1432	687	183	83	3416	20,1
2015	18	10	47	37	6	1	119	31,1
2016	24	10	61	40	5	7	147	27,2
2017	24	6	53	14	11	2	110	12,7
2018	25	3	43	28	3	5	107	26,2
2019	24	2	41	25	4	4	100	25,0
gesamt	886	291	1677	831	212	102	3999	20,8
%	22	7	42	21	5	3	100	.



Ovarialkarzinom C56

Therapien im ersten Jahr nach Diagnosenstellung\*

Jahr	OP+RTsT	OP+RT	OP+sT	RTsT	OP	sT	RT	k.A.*1	k.A.*2	gesamt	OP %
2014	1	0	73	1	27	5	0	13	14	134	20,1
2015	0	1	49	0	23	14	0	20	11	118	19,5
2016	0	1	65	1	30	12	0	20	17	146	20,5
2017	1	0	54	0	22	9	0	13	11	110	20,0
2018	0	0	49	0	28	4	0	12	12	105	26,7
gesamt	2	2	290	2	130	44	0	78	65	613	21,2
%	0	0	47	0	21	7	0	13	11	100	.



sT = systemische Therapie  
RT = Strahlentherapie  
OP = Operation

k.A.\*1 = keine tumorspezifische Therapie, jedoch histologisch gesichert  
k.A.\*2 = keine tumorspezifische Therapie, nur klinische Sicherung des Tumors

Diagnosejahre
2014 bis 2018

Operationen im ersten Jahr nach Diagnosenstellung\*

OPS	Anzahl	%	OPS-Schlüssel Version 2015
5-653	248	58,5	Salpingoovariektomie
5-683	154	36,3	Uterusexstirpation [Hysterektomie]
5-547	41	9,7	Resektion von Gewebe in der Bauchregion ohne sichere Organzuordnung
5-652	23	5,4	Ovariektomie
5-687	13	3,1	Exenteration [Eviszeration] des weiblichen kleinen Beckens
5-651	6	1,4	Lokale Exzision und Destruktion von Ovarialgewebe
gesamt	424	.	

gesamt = Anzahl der operierten Fälle (entspricht der OP-Anzahl der vorhergehende Tabelle); Mehrfachnennungen bei den OPS-Nummern sind pro Fall möglich; Prozentzahl bezieht sich auf den Anteil an den opeiertenGesamtfällen

Systemische Therapien im ersten Jahr nach Diagnosenstellung\*

Beschreibung	Typ	Anzahl	%
Carboplatin, Paclitaxel	C	282	83,4
Carboplatin	C	34	10,1
Treosulfan	C	11	3,3
Carboplatin, Gemcitabin	C	11	3,3
Medikament o. n. A.	C	9	2,7
Paclitaxel	C	6	1,8
Doxorubicin	C	4	1,2
Topotecan	C	4	1,2
Cisplatin, Etoposid	C	4	1,2
Carboplatin, Doxorubicin	C	4	1,2
Bevacizumab	I	191	56,5
gesamt Anzahl der Fälle		338	.

Protokolltyp:  
CM – Monochemoth.  
CP – Polychemoth.  
C – Chemotherapie o.n.A.  
IC – Immun-/Chemoth.  
H – Hormontherapie  
I – Immuntherapie  
IU – unspezif. Immunth.  
IS – spezif. Immunth.

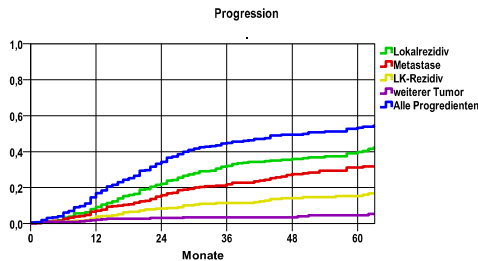
gesamt = Anzahl der therapierten Fälle; Mehrfachnennungen von Therapien sind pro Fall möglich; Prozentzahl bezieht sich auf den Anteil an den systemisch therapierten Gesamtfällen

\*Bei Eintritt eines Rezidivs werden weitere Therapien nicht ausgewiesen.  
Systemische Therapien mit einem Anteil unter 1% werden nicht dargestellt.

Ovarialkarzinom C56

<b>Diagnosejahre</b> 2010 bis 2015
---------------------------------------

**Progression**

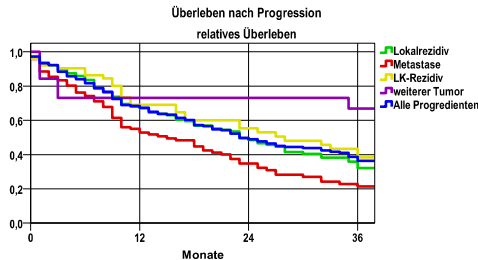


**mediane ereignisfreie Zeit**

Lokalrezidiv	>5,0 Jahre
Metastase	>5,0 Jahre
LK-Rezidiv	>5,0 Jahre
weiterer Tumor	>5,0 Jahre
Alle Progredienten	4,2 Jahre

Progression setzt Vollremission voraus.

**Überleben nach Progression**



Ereignis	Monate	%	95%CI	N	zens. +† %	zens. %	E
Lokalrezidiv	12	9,3	6,2-12,4	355	9,3	3,1	31
	24	22,2	17,6-26,7		15,5	6,8	71
	36	32,0	26,8-37,3		20,6	10,4	99
	48	36,0	30,5-41,4		29,0	15,8	109
	60	39,7	33,9-45,6		40,3	25,9	116
Metastase	12	7,2	4,4-9,9	355	9,6	3,1	24
	24	15,7	11,7-19,8		17,7	6,8	50
	36	21,9	17,2-26,6		24,8	11,0	67
	48	27,4	22,2-32,7		33,2	16,6	80
	60	31,1	25,5-36,8		45,1	28,2	87
LK-Rezidiv	12	3,9	1,8-6,0	355	11,3	3,1	13
	24	8,3	5,2-11,4		22,0	6,8	26
	36	11,4	7,8-15,0		31,0	11,3	34
	48	14,1	10,0-18,3		41,7	16,6	40
	60	15,3	10,9-19,6		56,3	28,5	42
weiterer Tumor	12	2,1	,6-3,6	355	11,8	3,1	7
	24	3,1	1,2-5,0		23,4	6,8	10
	36	3,5	1,5-5,5		33,5	11,3	11
	48	3,5	-		46,8	17,2	11
	60	4,6	2,1-7,1		63,1	29,0	13
Alle Progredienten	12	16,9	12,9-20,9	355	7,6	3,1	57
	24	34,3	29,1-39,5		12,7	6,8	112
	36	44,9	39,4-50,4		16,6	10,4	143
	48	49,4	43,8-55,1		22,0	15,5	155
	60	53,3	47,5-59,1		31,0	24,5	163

N = Anzahl der Fälle mit Vollremission

E = Anzahl der Ereignisse

Ereignis	beob. Überl.	rel. Überl.	95%-KI ±	N	zens. %
Lokalrezidiv	31,1	32,1	9,1	127	19,7
Metastase	20,6	21,4	8,9	96	12,5
LK-Rezidiv	36,8	38,3	14,5	51	17,6
weiterer Tumor	64,9	66,9	23,5	20	30,0
Alle Progredienten	35,2	36,4	7,5	181	16,6

**medianes Überleben nach Progression**

Lokalrezidiv	1,9 Jahre
Metastase	1,2 Jahre
LK-Rezidiv	2,3 Jahre
weiterer Tumor	>3,0 Jahre
Alle Progredienten	1,9 Jahre

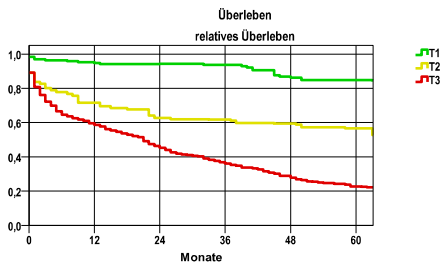
Ovarialkarzinom C56

Diagnosejahre
2010 bis 2015

5-Jahres-Überleben nach Primärtumorausbreitung

T-Kategorie	beob. Überl.	rel. Überl.	95%-KI ±	N	zens. %
T1	80,0	84,9	7,0	126	42,9
T2	47,4	56,7	11,6	73	16,4
T3	19,9	22,7	3,8	443	7,4

nur Ersterkrankungen



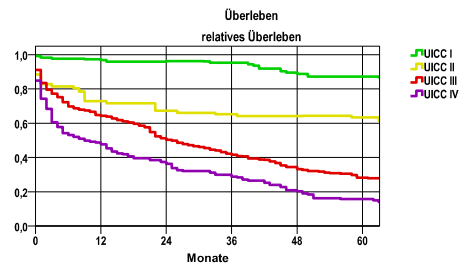
mediane Überlebenszeit

T1	>5,0 Jahre
T2	>5,0 Jahre
T3	1,7 Jahre

5-Jahres-Überleben nach UICC-Tumorstadium

UICC-Stadium	beob. Überl.	rel. Überl.	95%-KI ±	N	zens. %
UICC I	82,2	87,2	7,1	113	44,2
UICC II	53,4	63,3	13,7	52	13,5
UICC III	24,8	28,3	4,8	323	10,8
UICC IV	13,7	15,8	5,3	166	4,2

nur Ersterkrankungen



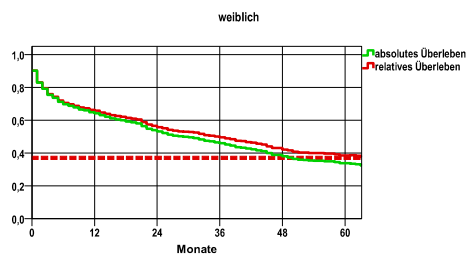
mediane Überlebenszeit

UICC I	>5,0 Jahre
UICC II	>5,0 Jahre
UICC III	2,1 Jahre
UICC IV	,7 Jahre

Überleben gesamt

Jahr	beob. Überl.	rel. Überl.	95%-KI ±	N	zens. %
1	64,2	65,7	3,6	684	,0
2	53,1	55,7	3,7	.	,0
3	45,9	49,5	3,7	.	,0
4	38,0	42,2	3,6	.	1,8
5	33,7	38,6	3,6	.	15,5

nur Ersterkrankungen



mediane Überlebenszeit

2,9 Jahre

Vergleichswert - - - , 5-Jahres-Überleben (%)

RKI, BRD 2013-2014, niedrigster Wert, weiblich 37,0

verwendete Sterbetafel:
Sachsen 1995-2018