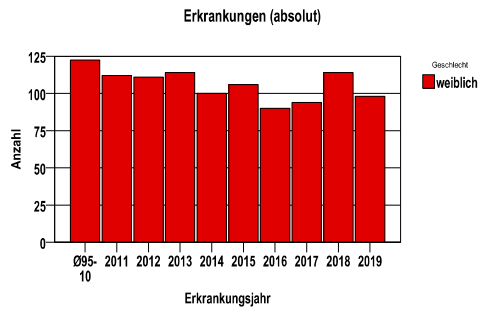


Durchschnittlich erfasste Erkrankungszahlen

Zeitraum	Geschlecht	N	rohe Rate	altersstandardisierte Rate (ESR)*	arithm. Alter Jahre	medianes Alter Jahre	Vergleich medianes Alter	Vergleichsquelle
2014 - 2018	weiblich	504	33,0	15,8	70,3	72,2	68,5	RKI, BRD 2015-2016

* europastandardisierte Rate

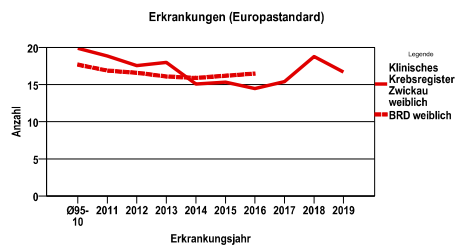
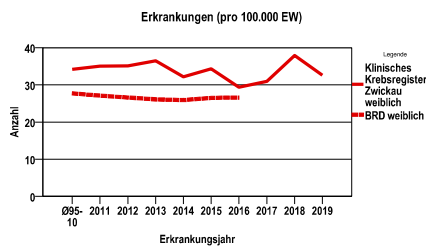
Anzahl Neuerkrankungen



Absolute Neuerkrankungszahlen und Neuerkrankungsraten je 100.000 Einwohner

Jahr	absolut weiblich	Rohe Rate weiblich	Stand. Rate weiblich
2019	98	32,6	16,7
2018	114	37,9	18,8
2017	94	31,0	15,4
2016	90	29,4	14,5
2015	106	34,3	15,3
2014	100	32,2	15,1
2013	114	36,4	18,0
2012	111	35,1	17,6
2011	112	35,1	18,9
Ø95-10	122	34,2	19,9

Stand. Rate = Europastandard



Vergleichswerte - - - -

RKI, BRD 2016, weiblich 26,6
 RKI, Sachsen 2003-2004, weiblich 33,8

Vergleichswerte - - - -

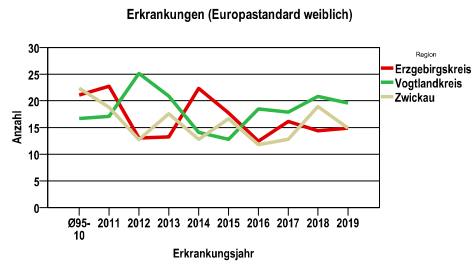
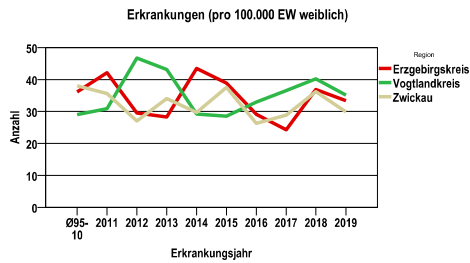
RKI, BRD 2016, weiblich 16,5
 RKI, Sachsen 2003-2004, weiblich 20,0

Zahl der Neuerkrankungen nach Stadt-/Landkreisen

Klinisches Krebsregister Zwickau	absolut weiblich
	2019	2018	2017	2016	2015
Erzgebirgskreis (anteilig 33,4%)	19	21	14	17	23
Vogtlandkreis	41	47	43	39	34
Zwickau (anteilig 78,3%)	38	46	37	34	49

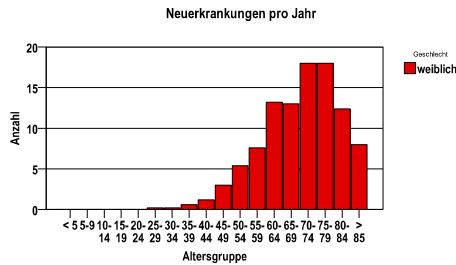
Neuerkrankungsrate nach Stadt-/Landkreisen (n/100.000 Einwohner), altersstandardisiert (ESR)

Region	Stand. Rate weiblich
	2019	2018	2017	2016	2015
Erzgebirgskreis	14,9	14,4	16,1	12,4	17,7
Vogtlandkreis	19,6	20,8	17,9	18,5	12,8
Zwickau	14,9	18,9	12,8	11,8	16,6

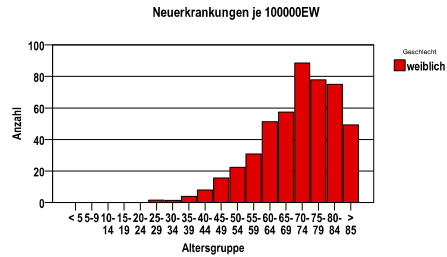


Diagnosejahre 2014 bis 2018

Neuerkrankungen/Jahr nach Altersgruppen



Neuerkrankungen/100.000 EW nach Altersgruppen



Häufigkeit der Tumorerkrankungen nach der Lokalisation (ICD-O)

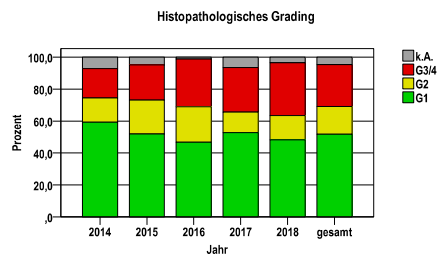
ICD-O	Bezeichnung	w	%w
C54.1	Endometrium	420	83,3
C54.2	Myometrium	8	1,6
C54.3	Fundus uteri	8	1,6
C54.8	Corpus uteri, mehrere Teilbereiche überlappend	19	3,8
C54.9	Corpus uteri	40	7,9
sonst.	sonstige Lokalisationen	9	1,8
	Gesamt	504	100,0

Histologische Häufigkeitsverteilung

Bezeichnung	M-Code	N	%	%gesamt
Endometrioides Adenokarzinom o.n.A.	8380/3	383	77,1%	76,0%
Seröses Zystadenokarzinom o.n.A.	8441/3	40	8,0%	7,9%
Karzinoid o.n.A.	8980/3	12	2,4%	2,4%
Klarzelliges Adenokarzinom o.n.A.	8310/3	11	2,2%	2,2%
sonstige maligne Histologien		51	10,3%	10,1%
maligne Histologien gesamt		497		98,6%
nicht histologisch gesichert		7		1,4%

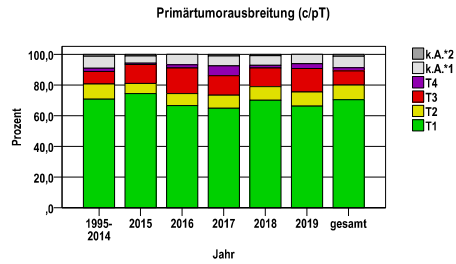
Histologisches Grading (nur histologisch gesicherte Fälle)

Jahr	G1	G2	G3/4	k.A.	gesamt
2014	58	15	18	7	98
2015	54	22	23	5	104
2016	42	20	27	1	90
2017	49	12	26	6	93
2018	54	17	37	4	112
gesamt	257	86	131	23	497
%	52	17	26	5	100



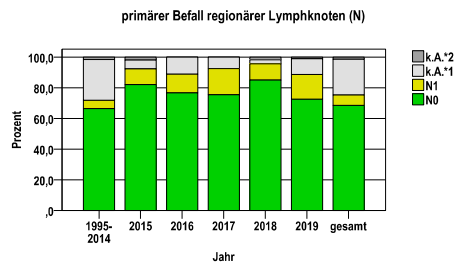
Primärtumorausbreitung (T)

Jahr	T1	T2	T3	T4	k.A.*1	k.A.*2	gesamt
1995-2014	1696	237	199	48	186	30	2396
2015	79	7	13	1	5	1	106
2016	60	7	15	2	6	0	90
2017	61	8	12	6	6	1	94
2018	80	10	14	2	7	1	114
2019	65	9	15	3	6	0	98
gesamt	2041	278	268	62	216	33	2898
%	70	10	9	2	7	1	100



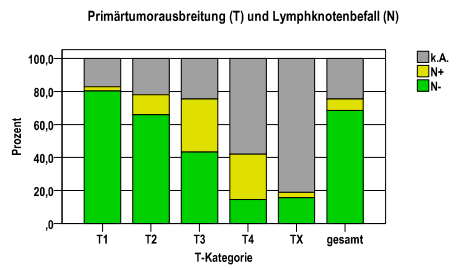
primärer Befall der regionären Lymphknoten (N)

Jahr	N0	N1	k.A.*1	k.A.*2	gesamt
1995-2014	1590	133	636	37	2396
2015	87	11	6	2	106
2016	69	11	10	0	90
2017	71	16	7	0	94
2018	97	12	3	2	114
2019	71	16	10	1	98
gesamt	1985	199	672	42	2898
%	68	7	23	1	100



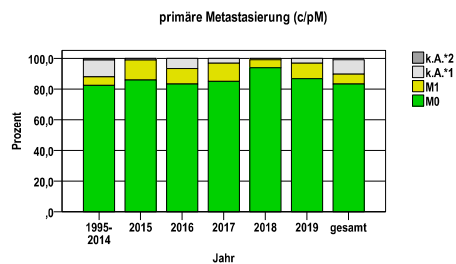
Primärtumorausbreitung (T) und Lymphknotenbefall (N)

T-Kategorie	N-	N+	k.A.	gesamt	N+ %
T1	1638	54	349	2041	2,6
T2	183	34	61	278	12,2
T3	116	86	66	268	32,1
T4	9	17	36	62	27,4
TX	39	8	202	249	3,2
gesamt	1985	199	714	2898	6,9
%	68	7	25	100	.



primäre Metastasierung (M)

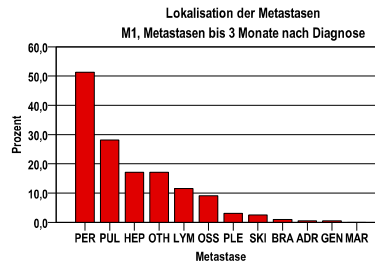
Jahr	M0	M1	k.A.*1	k.A.*2	gesamt
1995-2014	1975	136	261	24	2396
2015	91	14	1	0	106
2016	75	9	6	0	90
2017	80	11	3	0	94
2018	107	6	1	0	114
2019	85	10	3	0	98
gesamt	2413	186	275	24	2898
%	83	6	9	1	100



k.A.*1 = keine Angabe, Primärtumor jedoch histologisch gesichert
k.A.*2 = keine Angabe, nur klinische Sicherung des Tumors

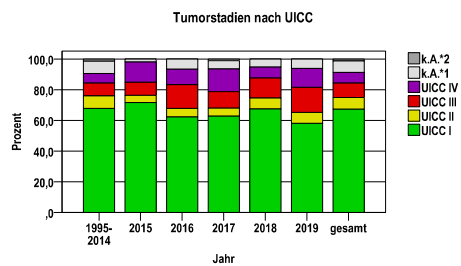
primäre Metastasen

Metastase	Anzahl	Prozent	Gesamt N
PER	102	51,3	199
PUL	56	28,1	.
HEP	34	17,1	.
OTH	34	17,1	.
LYM	23	11,6	.
OSS	18	9,0	.
PLE	6	3,0	.
SKI	5	2,5	.
BRA	2	1,0	.
ADR	1	,5	.
GEN	1	,5	.
MAR	0	,0	.



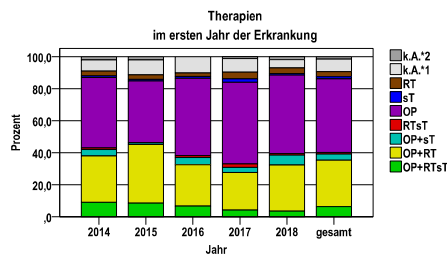
Tumorstadien nach UICC

Jahr	UICC I	UICC II	UICC III	UICC IV	k.A.*1	k.A.*2	gesamt	UICC IV %
1995-2014	1626	193	204	149	191	33	2396	6,2
2015	76	5	9	14	2	0	106	13,2
2016	56	5	14	9	6	0	90	10,0
2017	59	5	10	14	5	1	94	14,9
2018	77	8	15	8	6	0	114	7,0
2019	57	7	16	12	6	0	98	12,2
gesamt	1951	223	268	206	216	34	2898	7,1
%	67	8	9	7	7	1	100	.



Therapien im ersten Jahr nach Diagnosenstellung*

Jahr	OP+RTsT	OP+RT	OP+sT	RTsT	OP	sT	RT	k.A.*1	k.A.*2	gesamt	OP %
2014	9	29	4	1	44	1	3	7	2	100	44,0
2015	9	39	1	0	41	1	3	10	2	106	38,7
2016	6	23	4	1	43	1	2	9	0	89	48,3
2017	4	22	3	2	48	2	4	8	1	94	51,1
2018	4	33	7	1	56	1	4	6	2	114	49,1
gesamt	32	146	19	5	232	6	16	40	7	503	46,1
%	6	29	4	1	46	1	3	8	1	100	.



sT = systemische Therapie
RT = Strahlentherapie
OP = Operation

k.A.*1 = keine tumorspezifische Therapie, jedoch histologisch gesichert
k.A.*2 = keine tumorspezifische Therapie, nur klinische Sicherung des Tumors

Diagnosejahre
2014 bis 2018

Operationen im ersten Jahr nach Diagnosenstellung*

OPS	Anzahl	%	OPS-Schlüssel Version 2015
5-683	336	78,3	Uterusexstirpation [Hysterektomie]
5-685	92	21,4	Radikale Uterusexstirpation
5-687	2	,5	Exzenteration [Eviszeration] des weiblichen kleinen Beckens
5-681	1	,2	Exzision und Destruktion von erkranktem Gewebe des Uterus
5-682	1	,2	Subtotale Uterusexstirpation
gesamt	429	.	

gesamt = Anzahl der operierten Fälle (entspricht der OP-Anzahl der vorhergehende Tabelle); Mehrfachnennungen bei den OPS-Nummern sind pro Fall möglich; Prozentzahl bezieht sich auf den Anteil an den operierten Gesamtfällen

Systemische Therapien im ersten Jahr nach Diagnosenstellung*

Beschreibung	Typ	Anzahl	%
Carboplatin, Paclitaxel	C	40	64,5
Cisplatin	C	15	24,2
Cisplatin, Paclitaxel	C	4	6,5
Doxorubicin	C	3	4,8
Carboplatin	C	2	3,2
Mitomycin	C	1	1,6
Cisplatin, Fluorouracil	C	1	1,6
Carboplatin, Docetaxel	C	1	1,6
Cisplatin, Ifosfamid	C	1	1,6
Cisplatin, Doxorubicin	C	1	1,6
Carboplatin, Doxorubicin	C	1	1,6
Trabectedin	C	1	1,6
Medikament o. n. A.	C	1	1,6
Gestagene	H	2	3,2
Denosumab	I	2	3,2
Bevacizumab	I	1	1,6
Olaratumab	I	1	1,6
gesamt Anzahl der Fälle		62	.

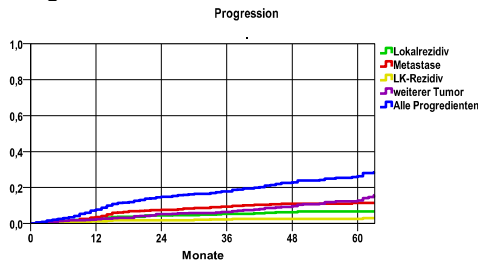
Protokolltyp:
CM – Monochemoth.
CP – Polychemoth.
C – Chemotherapie o.n.A.
IC – Immun-/Chemoth.
H – Hormontherapie
I – Immuntherapie
IU – unspezif. Immunth.
IS – spezif. Immunth.

gesamt = Anzahl der therapierten Fälle; Mehrfachnennungen von Therapien sind pro Fall möglich; Prozentzahl bezieht sich auf den Anteil an den systemisch therapierten Gesamtfällen

*Bei Eintritt eines Rezidivs werden weitere Therapien nicht ausgewiesen.
Systemische Therapien mit einem Anteil unter 1% werden nicht aufgeführt.

Diagnosejahre
2010 bis 2015

Progression

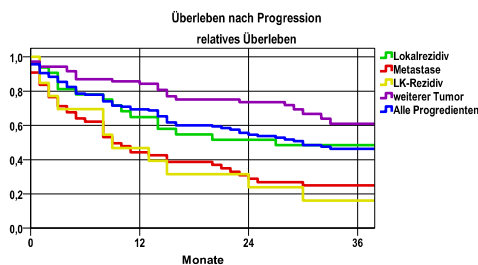


mediane ereignisfreie Zeit

Lokalrezidiv	>5,0 Jahre
Metastase	>5,0 Jahre
LK-Rezidiv	>5,0 Jahre
weiterer Tumor	>5,0 Jahre
Alle Progredienten	>5,0 Jahre

Progression setzt Vollremission voraus.

Überleben nach Progression



Ereignis	Monate	%	95%CI	N	zens. +† %	zens. %	E
Lokalrezidiv	12	2,7	1,3- 4,1	531	7,2	2,6	14
	24	4,4	2,6- 6,2		17,3	8,3	22
	36	5,4	3,4- 7,4		28,4	16,9	26
	48	6,3	4,0- 8,6		43,9	29,0	29
	60	6,7	4,3- 9,0		58,4	41,2	30
Metastase	12	3,5	1,9- 5,1	531	6,8	2,6	18
	24	7,7	5,3-10,0		14,7	8,3	38
	36	9,3	6,7-12,0		25,4	16,9	45
	48	11,0	8,1-13,9		39,5	29,2	51
	60	11,5	8,5-14,5		54,4	41,6	52
LK-Rezidiv	12	1,2	,2- 2,1	531	7,5	2,6	6
	24	1,8	,6- 2,9		17,9	8,3	9
	36	2,3	,9- 3,6		29,8	17,1	11
	48	2,6	1,1- 4,0		45,6	29,8	12
	60	2,6	. - .		60,1	42,0	12
weiterer Tumor	12	2,3	1,0- 3,6	531	7,5	2,6	12
	24	5,1	3,2- 7,1		17,3	7,5	25
	36	6,4	4,2- 8,6		28,4	16,4	30
	48	9,6	6,8-12,5		43,7	28,6	41
	60	12,7	9,3-16,2		56,7	39,9	49
Alle Progredienten	12	7,8	5,5-10,1	531	6,2	2,6	40
	24	14,8	11,7-18,0		12,8	7,5	74
	36	17,9	14,5-21,3		22,6	16,0	87
	48	22,9	19,0-26,9		35,2	27,3	105
	60	26,2	21,9-30,6		47,5	38,4	114

N = Anzahl der Fälle mit Vollremission
E = Anzahl der Ereignisse

Ereignis	beob. Überl.	rel. Überl.	95%-KI ±	N	zens. %
Lokalrezidiv	45,3	48,4	18,2	31	9,7
Metastase	24,0	25,0	11,6	55	3,6
LK-Rezidiv	15,4	16,1	19,6	13	,0
weiterer Tumor	57,7	61,0	14,3	72	44,4
Alle Progredienten	43,9	46,4	9,3	138	26,1

medianes Überleben nach Progression

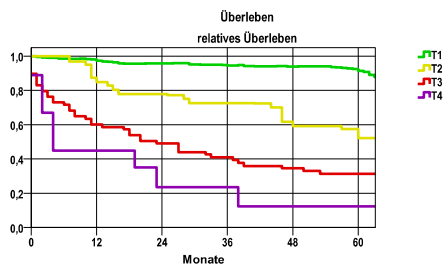
Lokalrezidiv	2,2 Jahre
Metastase	,7 Jahre
LK-Rezidiv	,7 Jahre
weiterer Tumor	>3,0 Jahre
Alle Progredienten	2,4 Jahre

Diagnosejahre
2010 bis 2015

5-Jahres-Überleben nach Tumorgröße

T-Kategorie	beob. Überl.	rel. Überl.	95%-KI ±	N	zens. %
T1	82,5	91,5	3,9	429	49,9
T2	43,7	52,2	16,8	39	25,6
T3	27,6	31,4	11,5	58	15,5
T4	11,1	12,4	.	9	11,1

nur Ersterkrankungen



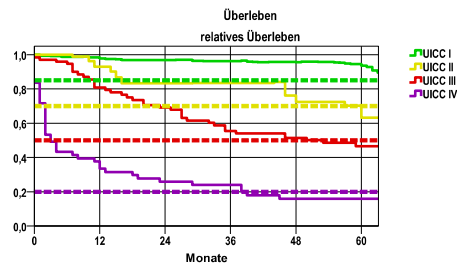
mediane Überlebenszeit

T1 >5,0 Jahre
T2 >5,0 Jahre
T3 1,7 Jahre
T4 ,3 Jahre

5-Jahres-Überleben nach UICC-Tumorstadium

UICC-Stadium	beob. Überl.	rel. Überl.	95%-KI ±	N	zens. %
UICC I	84,2	93,5	3,8	401	51,4
UICC II	50,8	63,2	20,1	28	28,6
UICC III	40,9	46,5	12,6	62	21,0
UICC IV	14,3	16,0	.	49	10,2

nur Ersterkrankungen



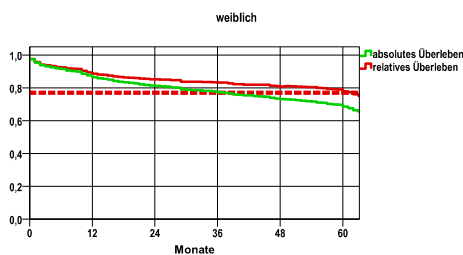
mediane Überlebenszeit

UICC I >5,0 Jahre
UICC II >5,0 Jahre
UICC III 4,2 Jahre
UICC IV ,2 Jahre

Überleben gesamt, weiblich

Jahr	beob. Überl.	rel. Überl.	95%-KI ±	N	zens. %
1	86,5	88,5	2,8	571	,0
2	81,3	85,2	3,2	.	,0
3	77,4	83,2	3,4	.	,0
4	73,2	80,8	3,6	.	4,6
5	68,5	77,8	4,0	.	41,7

nur Ersterkrankungen



mediane Überlebenszeit:

>5,0 Jahre

Vergleichswert - - - - , 5-Jahres-Überleben (%)

RKI, BRD 2013-2014, niedrigster Wert, weiblich 77,0

Vergleichswerte - - - - , 5-Jahres-Überleben (%)

DocCheck, Stadium I, Region unbekannt, weiblich 85,0
DocCheck, Stadium II, Region unbekannt, weiblich 70,0
DocCheck, Stadium III, Region unbekannt, weiblich 50,0
DocCheck, Stadium IV, Region unbekannt, weiblich 20,0

verwendete Sterbetafel:
Sachsen 1995-2018