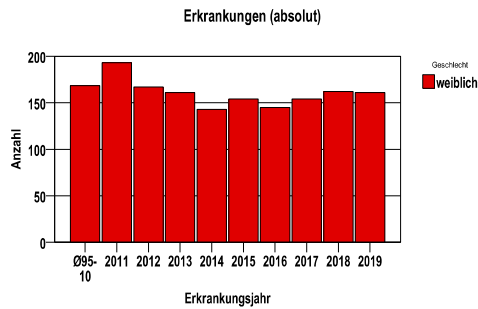


Durchschnittlich erfasste Erkrankungszahlen

Zeitraum	Geschlecht	N	rohe Rate	altersstandardisierte Rate (ESR)*	arithm. Alter Jahre	medianes Alter Jahre	Vergleich medianes Alter	Vergleichsquelle
2014 - 2018	weiblich	758	34,9	18,0	69,4	69,8	68,5	RKI, BRD 2015-2016

\* europastandardisierte Rate

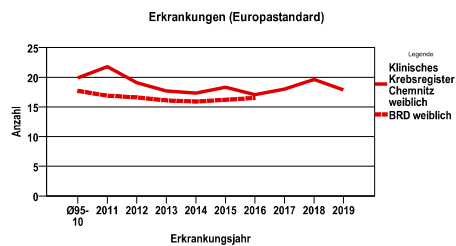
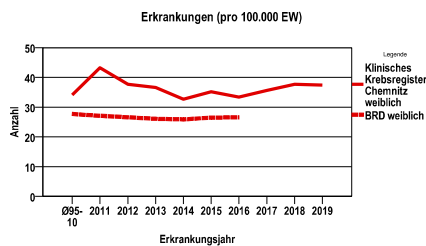
Anzahl Neuerkrankungen



Absolute Neuerkrankungszahlen und Neuerkrankungsraten je 100.000 Einwohner

Jahr	absolut weiblich	Rohe Rate weiblich	Stand. Rate weiblich
2019	161	37,5	17,9
2018	162	37,7	19,6
2017	154	35,6	18,0
2016	145	33,4	17,1
2015	154	35,2	18,3
2014	143	32,7	17,3
2013	161	36,6	17,7
2012	167	37,7	19,1
2011	193	43,2	21,8
Ø95-10	168	34,1	19,9

Stand. Rate = Europastandard



Vergleichswerte - - - -

RKI, BRD 2016, weiblich	26,6
RKI, Sachsen 2003-2004, weiblich	33,8

Vergleichswerte - - - -

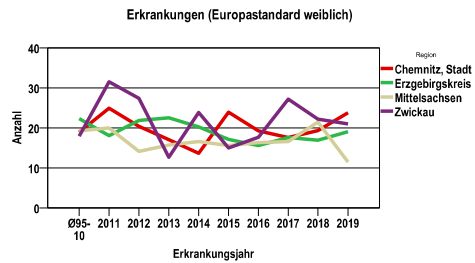
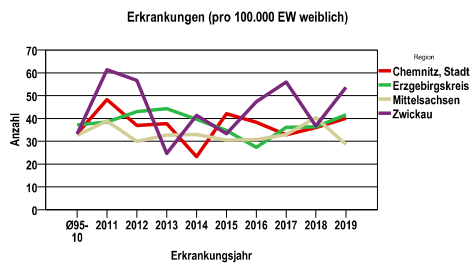
RKI, BRD 2016, weiblich	16,5
RKI, Sachsen 2003-2004, weiblich	20,0

**Zahl der Neuerkrankungen nach Stadt-/Landkreisen**

Klinisches Krebsregister Chemnitz	absolut weiblich	.	.	.	.
	2019	2018	2017	2016	2015
Chemnitz, Stadt	50	45	41	48	53
Erzgebirgskreis (anteilig 66,6%)	48	42	42	32	41
Mittelsachsen	44	62	51	48	48
Zwickau (anteilig 21,7%)	19	13	20	17	12

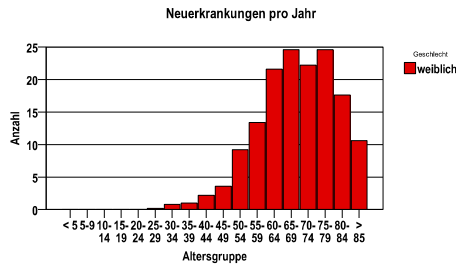
**Neuerkrankungsrate nach Stadt-/Landkreisen (n/100.000 Einwohner), altersstandardisiert (ESR)**

Region	Stand. Rate weiblich	.	.	.	.
	2019	2018	2017	2016	2015
Chemnitz, Stadt	23,8	19,3	17,6	19,2	23,9
Erzgebirgskreis	19,0	16,9	17,6	15,6	17,1
Mittelsachsen	11,4	21,4	16,6	16,3	15,6
Zwickau	20,9	22,2	27,1	17,6	14,9

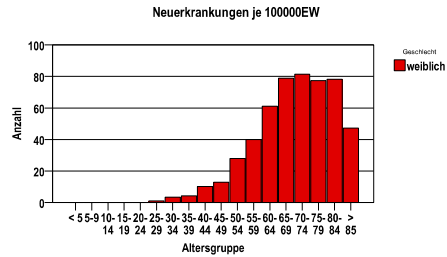


<b>Diagnosejahre</b>
2014 bis 2018

**Neuerkrankungen/Jahr nach Altersgruppen**



**Neuerkrankungen/100.000 EW nach Altersgruppen**



**Häufigkeit der Tumorerkrankungen nach der Lokalisation (ICD-O)**

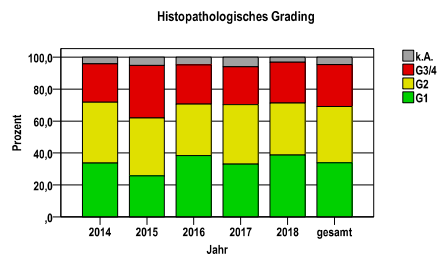
ICD-O	Bezeichnung	w	%w
C54.1	Endometrium	392	51,7
C54.2	Myometrium	23	3,0
C54.3	Fundus uteri	107	14,1
C54.8	Corpus uteri, mehrere Teilbereiche überlappend	81	10,7
C54.9	Corpus uteri	147	19,4
sonst.	sonstige Lokalisationen	8	1,1
	<b>Gesamt</b>	<b>758</b>	<b>100,0</b>

**Histologische Häufigkeitsverteilung**

Bezeichnung	M-Code	N	%	%gesamt
Endometrioides Adenokarzinom	8380/3	525	70,2%	69,3%
o.n.A.				
Adenokarzinom mit Plattenepithelmetaplasie	8570/3	49	6,6%	6,5%
Gemischtzelliges Adenokarzinom	8323/3	43	5,7%	5,7%
Seröses Zystadenokarzinom	8441/3	41	5,5%	5,4%
o.n.A.				
Karzinoid o.n.A.	8980/3	24	3,2%	3,2%
sonstige maligne Histologien		66	8,8%	8,7%
maligne Histologien gesamt		748		98,7%
nicht histologisch gesichert		10		1,3%

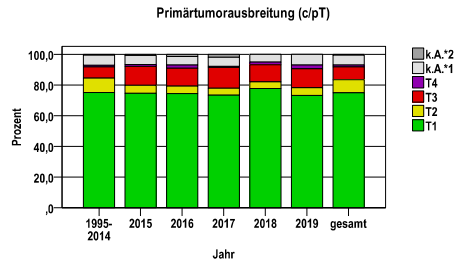
**Histologisches Grading (nur histologisch gesicherte Fälle)**

Jahr	G1	G2	G3/4	k.A.	gesamt
2014	48	54	34	6	142
2015	39	55	50	8	152
2016	55	46	35	7	143
2017	50	56	36	9	151
2018	62	52	41	5	160
gesamt	254	263	196	35	748
%	34	35	26	5	100



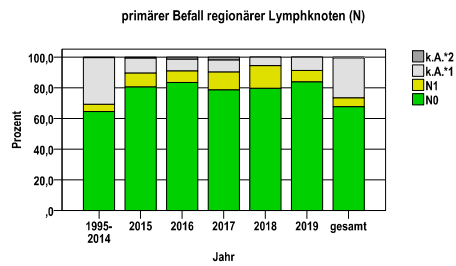
**Primärtumorausbreitung (T)**

Jahr	T1	T2	T3	T4	k.A.*1	k.A.*2	gesamt
1995-2014	2523	316	245	38	222	15	3359
2015	115	8	19	2	9	1	154
2016	108	7	17	3	8	2	145
2017	113	7	21	1	9	3	154
2018	126	7	18	3	8	0	162
2019	118	8	20	4	11	0	161
gesamt	3103	353	340	51	267	21	4135
%	75	9	8	1	6	1	100



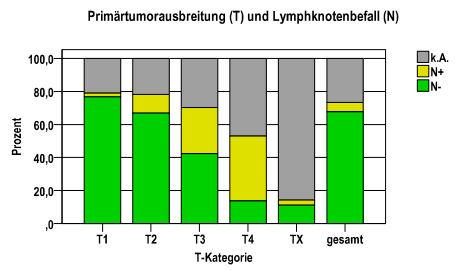
**primärer Befall der regionären Lymphknoten (N)**

Jahr	N0	N1	k.A.*1	k.A.*2	gesamt
1995-2014	2167	156	1022	14	3359
2015	124	14	15	1	154
2016	121	11	11	2	145
2017	121	18	12	3	154
2018	129	24	9	0	162
2019	135	12	14	0	161
gesamt	2797	235	1083	20	4135
%	68	6	26	0	100



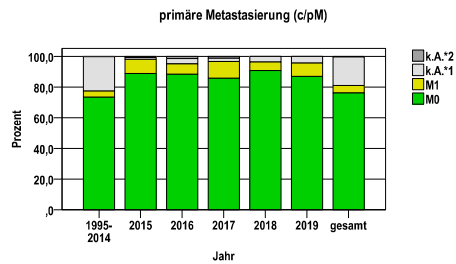
**Primärtumorausbreitung (T) und Lymphknotenbefall (N)**

T-Kategorie	N-	N+	k.A.	gesamt	N+ %
T1	2378	71	654	3103	2,3
T2	236	40	77	353	11,3
T3	144	95	101	340	27,9
T4	7	20	24	51	39,2
TX	32	9	247	288	3,1
gesamt	2797	235	1103	4135	5,7
%	68	6	27	100	.



**primäre Metastasierung (M)**

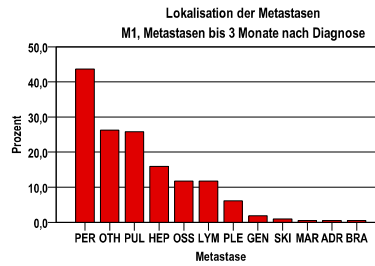
Jahr	M0	M1	k.A.*1	k.A.*2	gesamt
1995-2014	2463	138	750	8	3359
2015	137	14	2	1	154
2016	128	10	5	2	145
2017	132	17	3	2	154
2018	147	9	6	0	162
2019	140	14	7	0	161
gesamt	3147	202	773	13	4135
%	76	5	19	0	100



k.A.\*1 = keine Angabe, Primärtumor jedoch histologisch gesichert  
k.A.\*2 = keine Angabe, nur klinische Sicherung des Tumors

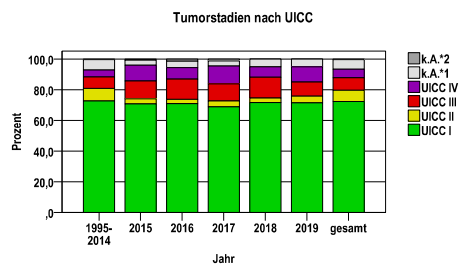
primäre Metastasen

Metastase	Anzahl	Prozent	Gesamt N
PER	93	43,7	213
OTH	56	26,3	.
PUL	55	25,8	.
HEP	34	16,0	.
OSS	25	11,7	.
LYM	25	11,7	.
PLE	13	6,1	.
GEN	4	1,9	.
SKI	2	,9	.
MAR	1	,5	.
ADR	1	,5	.
BRA	1	,5	.



Tumorstadien nach UICC

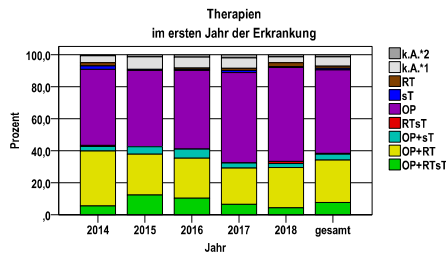
Jahr	UICC I	UICC II	UICC III	UICC IV	k.A.*1	k.A.*2	gesamt	UICC IV %
1995-2014	2443	275	248	155	226	12	3359	4,6
2015	109	5	18	16	5	1	154	10,4
2016	103	4	19	11	6	2	145	7,6
2017	106	6	17	18	5	2	154	11,7
2018	116	5	22	11	8	0	162	6,8
2019	115	7	15	16	8	0	161	9,9
gesamt	2992	302	339	227	258	17	4135	5,5
%	72	7	8	5	6	0	100	.



Korpuskarzinom C54-55

Therapien im ersten Jahr nach Diagnosenstellung\*

Jahr	OP+RTsT	OP+RT	OP+sT	RTsT	OP	sT	RT	k.A.*1	k.A.*2	gesamt	OP %
2014	8	49	4	1	68	3	3	6	1	143	47,6
2015	19	39	7	0	73	1	0	12	2	153	47,7
2016	15	36	8	0	71	1	1	10	2	144	49,3
2017	10	35	5	0	87	2	2	10	3	154	56,5
2018	7	41	4	2	95	1	4	6	2	162	58,6
gesamt	59	200	28	3	394	8	10	44	10	756	52,1
%	8	26	4	0	52	1	1	6	1	100	.



sT = systemische Therapie  
RT = Strahlentherapie  
OP = Operation

k.A.\*1 = keine tumorspezifische Therapie, jedoch histologisch gesichert  
k.A.\*2 = keine tumorspezifische Therapie, nur klinische Sicherung des Tumors

Diagnosejahre
2014 bis 2018

Operationen im ersten Jahr nach Diagnosenstellung\*

OPS	Anzahl	%	OPS-Schlüssel Version 2015
5-683	484	71,1	Uterusexstirpation [Hysterektomie]
5-685	196	28,8	Radikale Uterusexstirpation
5-681	8	1,2	Exzision und Destruktion von erkranktem Gewebe des Uterus
5-687	2	,3	Exenteration [Eviszeration] des weiblichen kleinen Beckens
5-682	1	,1	Subtotale Uterusexstirpation
gesamt	681	.	

gesamt = Anzahl der operierten Fälle (entspricht der OP-Anzahl der vorhergehende Tabelle); Mehrfachnennungen bei den OPS-Nummern sind pro Fall möglich; Prozentzahl bezieht sich auf den Anteil an den operierten Gesamtfällen

Systemische Therapien im ersten Jahr nach Diagnosenstellung\*

Beschreibung	Typ	Anzahl	%
Carboplatin, Paclitaxel	C	79	80,6
Carboplatin	C	8	8,2
Medikament o. n. A.	C	3	3,1
Doxorubicin	C	2	2,0
Cisplatin	C	2	2,0
Carboplatin, Docetaxel	C	2	2,0
Docetaxel, Gemcitabin	C	2	2,0
Capecitabin	C	1	1,0
Paclitaxel	C	1	1,0
Cisplatin, Paclitaxel	C	1	1,0
Cisplatin, Etoposid	C	1	1,0
Cisplatin, Ifosfamid	C	1	1,0
Carboplatin, Doxorubicin	C	1	1,0
Carboplatin, Ifosfamid	C	1	1,0
Tamoxifen Citrat	H	2	2,0
Gestagene	H	1	1,0
Bevacizumab	I	10	10,2
Medikament o. n. A.	I	1	1,0
gesamt Anzahl der Fälle		98	.

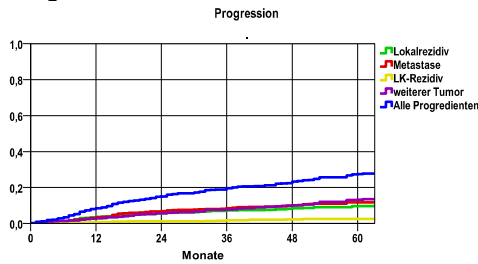
Protokolltyp:  
CM – Monochemoth.  
CP – Polychemoth.  
C – Chemotherapie o.n.A.  
IC – Immun-/Chemoth.  
H – Hormontherapie  
I – Immuntherapie  
IU – unspezif. Immunth.  
IS – spezif. Immunth.

gesamt = Anzahl der therapierten Fälle; Mehrfachnennungen von Therapien sind pro Fall möglich; Prozentzahl bezieht sich auf den Anteil an den systemisch therapierten Gesamtfällen

\*Bei Eintritt eines Rezidivs werden weitere Therapien nicht ausgewiesen.  
Systemische Therapien mit einem Anteil unter 1% werden nicht aufgeführt.

Diagnosejahre
2010 bis 2015

### Progression

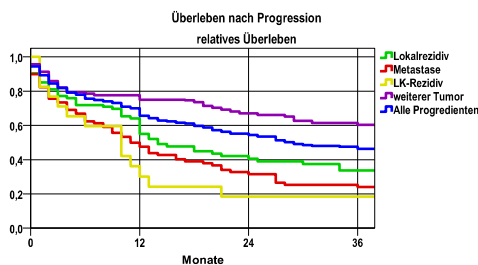


#### mediane ereignisfreie Zeit

Lokalrezidiv	>5,0 Jahre
Metastase	>5,0 Jahre
LK-Rezidiv	>5,0 Jahre
weiterer Tumor	>5,0 Jahre
Alle Progredienten	>5,0 Jahre

Progression setzt Vollremission voraus.

### Überleben nach Progression



Ereignis	Monate	%	95%CI	N	zens. +† %	zens. %	E
Lokalrezidiv	12	3,6	2,4- 4,9	854	7,0	2,7	30
	24	5,6	4,0- 7,2		16,3	7,6	45
	36	7,2	5,4- 9,1		26,2	15,0	56
	48	8,5	6,5-10,5		36,5	22,8	63
	60	9,6	7,4-11,9		54,6	38,2	68
Metastase	12	3,4	2,2- 4,6	854	6,7	2,7	28
	24	6,9	5,2- 8,7		15,5	7,7	55
	36	8,5	6,6-10,5		25,2	15,2	66
	48	10,1	7,9-12,3		35,7	23,4	75
	60	11,8	9,3-14,2		52,9	38,8	83
LK-Rezidiv	12	,7	,1- 1,3	854	7,6	2,7	6
	24	1,3	,5- 2,0		18,3	7,7	10
	36	1,7	,8- 2,7		29,3	15,2	13
	48	2,3	1,2- 3,4		40,4	23,4	16
	60	2,5	1,3- 3,7		59,0	39,1	17
weiterer Tumor	12	2,8	1,7- 3,9	854	7,3	2,7	23
	24	5,7	4,1- 7,3		17,4	7,7	45
	36	7,7	5,8- 9,6		27,5	14,9	58
	48	10,2	7,9-12,4		37,7	22,6	72
	60	13,3	10,6-16,0		54,2	37,1	86
Alle Progredienten	12	8,5	6,6-10,4	854	6,1	2,7	70
	24	15,0	12,5-17,4		13,1	7,6	120
	36	19,5	16,7-22,3		21,2	14,6	152
	48	23,4	20,3-26,4		29,7	22,0	175
	60	27,5	24,1-30,9		44,6	35,9	195

N = Anzahl der Fälle mit Vollremission  
E = Anzahl der Ereignisse

Ereignis	beob. Überl.	rel. Überl.	95%-KI ±	N	zens. %
Lokalrezidiv	30,7	33,7	11,4	73	15,1
Metastase	22,6	24,1	9,1	90	8,9
LK-Rezidiv	17,6	18,5	.	17	,0
weiterer Tumor	56,3	60,4	10,3	117	33,3
Alle Progredienten	42,9	46,3	7,0	233	22,7

#### medianes Überleben nach Progression

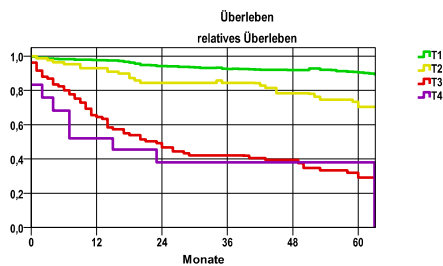
Lokalrezidiv	1,1 Jahre
Metastase	,9 Jahre
LK-Rezidiv	,7 Jahre
weiterer Tumor	>3,0 Jahre
Alle Progredienten	2,3 Jahre

Diagnosejahre
2010 bis 2015

**5-Jahres-Überleben nach Tumorgroße**

T-Kategorie	beob. Überl.	rel. Überl.	95%-KI ±	N	zens. %
T1	80,6	90,5	3,2	658	53,3
T2	60,3	70,4	12,5	67	34,3
T3	25,2	29,2	10,2	81	14,8
T4	33,3	38,1	.	12	25,0

nur Ersterkrankungen



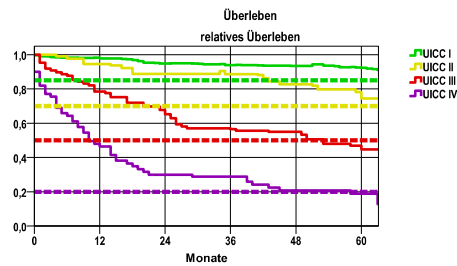
**mediane Überlebenszeit**

T1	>5,0 Jahre
T2	>5,0 Jahre
T3	1,8 Jahre
T4	1,1 Jahre

**5-Jahres-Überleben nach UICC-Tumorstadium**

UICC-Stadium	beob. Überl.	rel. Überl.	95%-KI ±	N	zens. %
UICC I	82,1	92,3	3,1	633	54,8
UICC II	63,4	74,5	14,0	53	37,7
UICC III	38,9	44,8	11,0	82	17,1
UICC IV	16,0	18,9	9,5	60	10,0

nur Ersterkrankungen



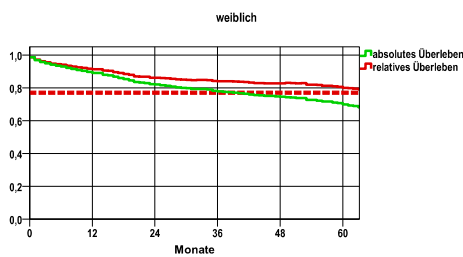
**mediane Überlebenszeit**

UICC I	>5,0 Jahre
UICC II	>5,0 Jahre
UICC III	4,4 Jahre
UICC IV	,8 Jahre

**Überleben gesamt, weiblich**

Jahr	beob. Überl.	rel. Überl.	95%-KI ±	N	zens. %
1	89,1	91,3	2,1	873	,0
2	82,0	86,1	2,5	.	,0
3	77,9	84,0	2,8	.	,0
4	74,6	82,7	2,9	.	3,3
5	69,8	79,9	3,2	.	45,7

nur Ersterkrankungen



**mediane Überlebenszeit:**

>5,0 Jahre

**Vergleichswert - - - - , 5-Jahres-Überleben (%)**

RKI, BRD 2013-2014, niedrigster Wert, weiblich 77,0

verwendete Sterbetafel:
Sachsen 1995-2018

**Vergleichswerte - - - - , 5-Jahres-Überleben (%)**

- DocCheck, Stadium I, Region unbekannt, weiblich 85,0
- DocCheck, Stadium II, Region unbekannt, weiblich 70,0
- DocCheck, Stadium III, Region unbekannt, weiblich 50,0
- DocCheck, Stadium IV, Region unbekannt, weiblich 20,0