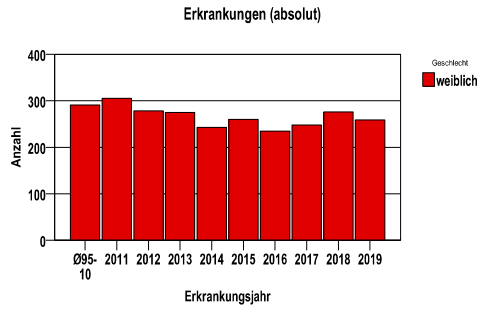


Durchschnittlich erfasste Erkrankungszahlen

Zeitraum	Geschlecht	N	rohe Rate	altersstandardisierte Rate (ESR)*	arithm. Alter Jahre	medianes Alter Jahre	Vergleich medianes Alter	Vergleichsquelle
2014 - 2018	weiblich	1262	34,1	17,1	69,8	70,8	68,5	RKI, BRD 2015-2016

* europastandardisierte Rate

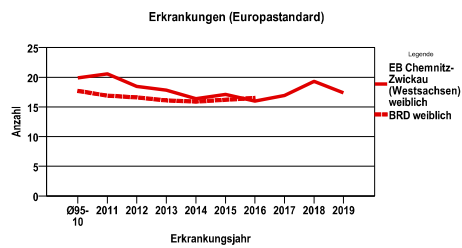
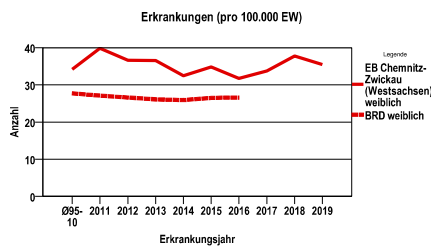
Anzahl Neuerkrankungen



Absolute Neuerkrankungszahlen und Neuerkrankungsraten je 100.000 Einwohner

Jahr	absolut weiblich	Rohe Rate weiblich	Stand. Rate weiblich
2019	259	35,4	17,4
2018	276	37,8	19,3
2017	248	33,7	16,9
2016	235	31,7	16,0
2015	260	34,8	17,1
2014	243	32,5	16,4
2013	275	36,5	17,8
2012	278	36,6	18,5
2011	305	39,8	20,6
Ø95-10	291	34,1	19,9

Stand. Rate = Europastandard



Vergleichswerte - - - -

RKI, BRD 2016, weiblich 26,6
 RKI, Sachsen 2003-2004, weiblich 33,8

Vergleichswerte - - - -

RKI, BRD 2016, weiblich 16,5
 RKI, Sachsen 2003-2004, weiblich 20,0

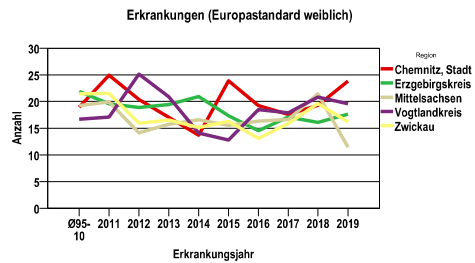
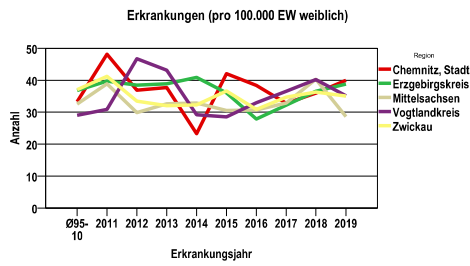
Korpuskarzinom C54-55

Zahl der Neuerkrankungen nach Stadt-/Landkreisen

EB Chemnitz-Zwickau (Westsachsen)	absolut weiblich
	2019	2018	2017	2016	2015
Chemnitz, Stadt	50	45	41	48	53
Erzgebirgskreis	67	63	56	49	64
Mittelsachsen	44	62	51	48	48
Vogtlandkreis	41	47	43	39	34
Zwickau	57	59	57	51	61

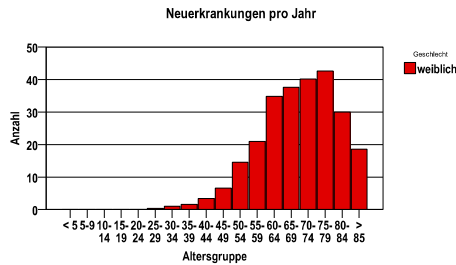
Neuerkrankungsrate nach Stadt-/Landkreisen (n/100.000 Einwohner), altersstandardisiert (ESR)

Region	Stand. Rate weiblich
	2019	2018	2017	2016	2015
Chemnitz, Stadt	23,8	19,3	17,6	19,2	23,9
Erzgebirgskreis	17,6	16,1	17,1	14,5	17,3
Mittelsachsen	11,4	21,4	16,6	16,3	15,6
Vogtlandkreis	19,6	20,8	17,9	18,5	12,8
Zwickau	16,2	19,6	15,9	13,1	16,3

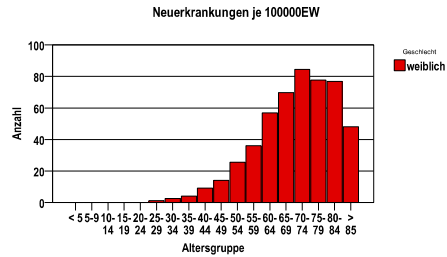


Diagnosejahre 2014 bis 2018

Neuerkrankungen/Jahr nach Altersgruppen



Neuerkrankungen/100.000 EW nach Altersgruppen



Häufigkeit der Tumorerkrankungen nach der Lokalisation (ICD-O)

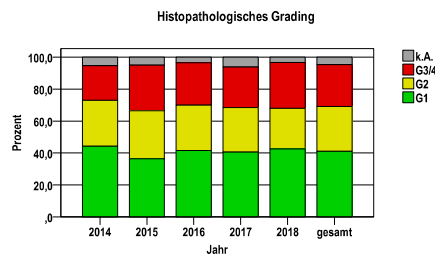
ICD-O	Bezeichnung	w	%w
C54.1	Endometrium	812	64,3
C54.2	Myometrium	31	2,5
C54.3	Fundus uteri	115	9,1
C54.8	Corpus uteri, mehrere Teilbereiche überlappend	100	7,9
C54.9	Corpus uteri	187	14,8
sonst.	sonstige Lokalisationen	17	1,3
	Gesamt	1262	100,0

Histologische Häufigkeitsverteilung

Bezeichnung	M-Code	N	%	%gesamt
Endometrioides Adenokarzinom o.n.A.	8380/3	908	72,9%	71,9%
Seröses Zystadenokarzinom o.n.A.	8441/3	81	6,5%	6,4%
Adenokarzinom mit Plattenepithelmetaplasie	8570/3	51	4,1%	4,0%
Gemischtzelliges Adenokarzinom	8323/3	45	3,6%	3,6%
Karzinosarkom o.n.A.	8980/3	36	2,9%	2,9%
sonstige maligne Histologien		124	10,0%	9,8%
maligne Histologien gesamt		1245		98,7%
nicht histologisch gesichert		17		1,3%

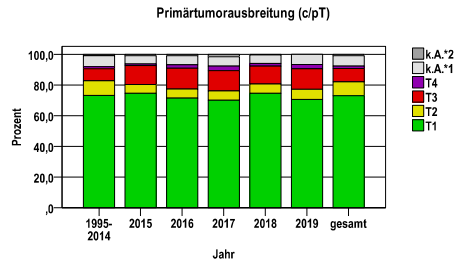
Histologisches Grading (nur histologisch gesicherte Fälle)

Jahr	G1	G2	G3/4	k.A.	gesamt
2014	106	69	52	13	240
2015	93	77	73	13	256
2016	97	66	62	8	233
2017	99	68	62	15	244
2018	116	69	78	9	272
gesamt	511	349	327	58	1245
%	41	28	26	5	100



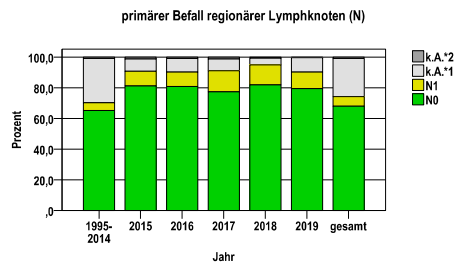
Primärtumorausbreitung (T)

Jahr	T1	T2	T3	T4	k.A.*1	k.A.*2	gesamt
1995-2014	4219	553	444	86	408	45	5755
2015	194	15	32	3	14	2	260
2016	168	14	32	5	14	2	235
2017	174	15	33	7	15	4	248
2018	206	17	32	5	15	1	276
2019	183	17	35	7	17	0	259
gesamt	5144	631	608	113	483	54	7033
%	73	9	9	2	7	1	100



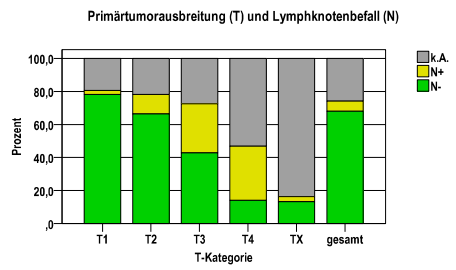
primärer Befall der regionären Lymphknoten (N)

Jahr	N0	N1	k.A.*1	k.A.*2	gesamt
1995-2014	3757	289	1658	51	5755
2015	211	25	21	3	260
2016	190	22	21	2	235
2017	192	34	19	3	248
2018	226	36	12	2	276
2019	206	28	24	1	259
gesamt	4782	434	1755	62	7033
%	68	6	25	1	100



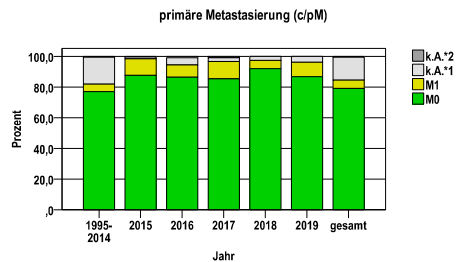
Primärtumorausbreitung (T) und Lymphknotenbefall (N)

T-Kategorie	N-	N+	k.A.	gesamt	N+ %
T1	4016	125	1003	5144	2,4
T2	419	74	138	631	11,7
T3	260	181	167	608	29,8
T4	16	37	60	113	32,7
TX	71	17	449	537	3,2
gesamt	4782	434	1817	7033	6,2
%	68	6	26	100	.



primäre Metastasierung (M)

Jahr	M0	M1	k.A.*1	k.A.*2	gesamt
1995-2014	4438	274	1011	32	5755
2015	228	28	3	1	260
2016	203	19	11	2	235
2017	212	28	6	2	248
2018	254	15	7	0	276
2019	225	24	10	0	259
gesamt	5560	388	1048	37	7033
%	79	6	15	1	100

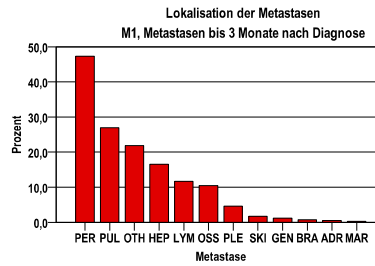


k.A.*1 = keine Angabe, Primärtumor jedoch histologisch gesichert
k.A.*2 = keine Angabe, nur klinische Sicherung des Tumors

Korpuskarzinom C54-55

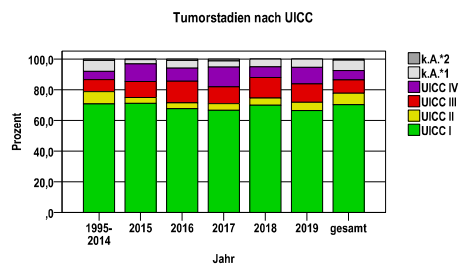
primäre Metastasen

Metastase	Anzahl	Prozent	Gesamt N
PER	195	47,3	412
PUL	111	26,9	.
OTH	90	21,8	.
HEP	68	16,5	.
LYM	48	11,7	.
OSS	43	10,4	.
PLE	19	4,6	.
SKI	7	1,7	.
GEN	5	1,2	.
BRA	3	,7	.
ADR	2	,5	.
MAR	1	,2	.



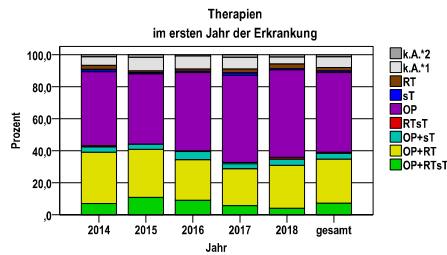
Tumorstadien nach UICC

Jahr	UICC I	UICC II	UICC III	UICC IV	k.A.*1	k.A.*2	gesamt	UICC IV %
1995-2014	4069	468	452	304	417	45	5755	5,3
2015	185	10	27	30	7	1	260	11,5
2016	159	9	33	20	12	2	235	8,5
2017	165	11	27	32	10	3	248	12,9
2018	193	13	37	19	14	0	276	6,9
2019	172	14	31	28	14	0	259	10,8
gesamt	4943	525	607	433	474	51	7033	6,2
%	70	7	9	6	7	1	100	.



Therapien im ersten Jahr nach Diagnosenstellung*

Jahr	OP+RTsT	OP+RT	OP+sT	RTsT	OP	sT	RT	k.A.*1	k.A.*2	gesamt	OP %
2014	17	78	8	2	112	4	6	13	3	243	46,1
2015	28	78	8	0	114	2	3	22	4	259	44,0
2016	21	59	12	1	114	2	3	19	2	233	48,9
2017	14	57	8	2	135	4	6	18	4	248	54,4
2018	11	74	11	3	151	2	8	12	4	276	54,7
gesamt	91	346	47	8	626	14	26	84	17	1259	49,7
%	7	27	4	1	50	1	2	7	1	100	.



sT = systemische Therapie
RT = Strahlentherapie
OP = Operation

k.A.*1 = keine tumorspezifische Therapie, jedoch histologisch gesichert
k.A.*2 = keine tumorspezifische Therapie, nur klinische Sicherung des Tumors

Diagnosejahre
2014 bis 2018

Operationen im ersten Jahr nach Diagnosenstellung*

OPS	Anzahl	%	OPS-Schlüssel Version 2015
5-683	820	73,9	Uterusexstirpation [Hysterektomie]
5-685	288	25,9	Radikale Uterusexstirpation
5-681	9	,8	Exzision und Destruktion von erkranktem Gewebe des Uterus
5-687	4	,4	Exenteration [Eviszeration] des weiblichen kleinen Beckens
5-682	2	,2	Subtotale Uterusexstirpation
gesamt	1110	.	

gesamt = Anzahl der operierten Fälle (entspricht der OP-Anzahl der vorhergehende Tabelle); Mehrfachnennungen bei den OPS-Nummern sind pro Fall möglich; Prozentzahl bezieht sich auf den Anteil an den operierten Gesamtfällen

Systemische Therapien im ersten Jahr nach Diagnosenstellung*

Beschreibung	Typ	Anzahl	%
Carboplatin, Paclitaxel	C	119	74,4
Cisplatin	C	17	10,6
Carboplatin	C	10	6,3
Doxorubicin	C	5	3,1
Cisplatin, Paclitaxel	C	5	3,1
Medikament o. n. A.	C	4	2,5
Carboplatin, Docetaxel	C	3	1,9
Cisplatin, Ifosamid	C	2	1,3
Carboplatin, Doxorubicin	C	2	1,3
Docetaxel, Gemcitabin	C	2	1,3
Gestagene	H	3	1,9
Tamoxifencitrat	H	2	1,3
Bevacizumab	I	11	6,9
Denosumab	I	2	1,3
gesamt Anzahl der Fälle		160	.

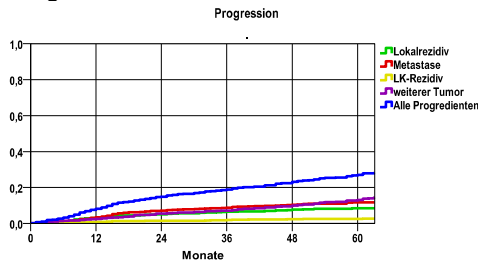
Protokolltyp:
CM – Monochemoth.
CP – Polychemoth.
C – Chemotherapie o.n.A.
IC – Immun-/Chemoth.
H – Hormontherapie
I – Immuntherapie
IU – unspezif. Immunth.
IS – spezif. Immunth.

gesamt = Anzahl der therapierten Fälle; Mehrfachnennungen von Therapien sind pro Fall möglich; Prozentzahl bezieht sich auf den Anteil an den systemisch therapierten Gesamtfällen

*Bei Eintritt eines Rezidivs werden weitere Therapien nicht ausgewiesen.
Systemische Therapien mit einem Anteil unter 1% werden nicht aufgeführt.

Diagnosejahre
2010 bis 2015

Progression



mediane ereignisfreie Zeit

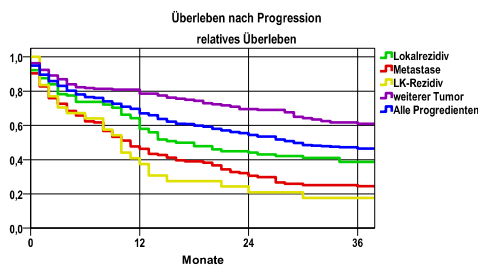
Lokalrezidiv	>5,0 Jahre
Metastase	>5,0 Jahre
LK-Rezidiv	>5,0 Jahre
weiterer Tumor	>5,0 Jahre
Alle Progredienten	>5,0 Jahre

Progression setzt Vollremission voraus.

Ereignis	Monate	%	95%CI	N	zens. +† %	zens. %	E
Lokalrezidiv	12	3,3	2,3- 4,2	1385	7,1	2,7	44
	24	5,1	3,9- 6,3		16,7	7,9	67
	36	6,5	5,2- 7,9		27,1	15,7	82
	48	7,7	6,1- 9,2		39,4	25,2	92
	60	8,5	6,9-10,2		56,0	39,4	98
Metastase	12	3,4	2,5- 4,4	1385	6,7	2,7	46
	24	7,2	5,8- 8,6		15,2	7,9	93
	36	8,8	7,3-10,4		25,3	15,9	111
	48	10,4	8,7-12,2		37,2	25,6	126
	60	11,7	9,8-13,6		53,5	39,9	135
LK-Rezidiv	12	,9	,4- 1,4	1385	7,6	2,7	12
	24	1,5	,8- 2,1		18,1	7,9	19
	36	2,0	1,2- 2,7		29,5	16,0	24
	48	2,4	1,5- 3,3		42,4	25,8	28
	60	2,5	1,6- 3,4		59,4	40,2	29
weiterer Tumor	12	2,6	1,8- 3,5	1385	7,4	2,7	35
	24	5,5	4,2- 6,8		17,4	7,7	70
	36	7,2	5,7- 8,6		27,9	15,5	88
	48	9,9	8,2-11,7		40,0	24,9	113
	60	13,1	10,9-15,2		55,2	38,2	135
Alle Progredienten	12	8,2	6,7- 9,7	1385	6,1	2,7	110
	24	14,9	13,0-16,9		13,0	7,6	194
	36	18,9	16,7-21,1		21,7	15,2	239
	48	23,2	20,8-25,6		31,8	24,0	280
	60	27,0	24,4-29,7		45,7	36,9	309

N = Anzahl der Fälle mit Vollremission
E = Anzahl der Ereignisse

Überleben nach Progression



Ereignis	beob. Überl.	rel. Überl.	95%-KI ±	N	zens. %
Lokalrezidiv	35,4	38,7	9,7	104	13,5
Metastase	23,1	24,5	7,2	145	6,9
LK-Rezidiv	16,7	17,7	13,3	30	,0
weiterer Tumor	57,0	60,9	8,3	189	37,6
Alle Progredienten	43,3	46,4	5,6	371	24,0

medianes Überleben nach Progression

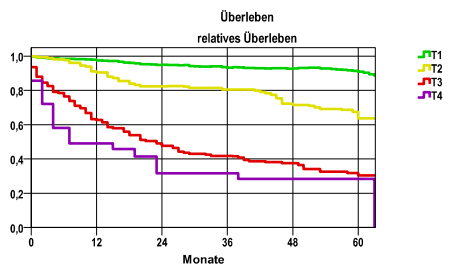
Lokalrezidiv	1,3 Jahre
Metastase	,9 Jahre
LK-Rezidiv	,8 Jahre
weiterer Tumor	>3,0 Jahre
Alle Progredienten	2,4 Jahre

Diagnosejahre
2010 bis 2015

5-Jahres-Überleben nach Tumorgröße

T-Kategorie	beob. Überl.	rel. Überl.	95%-KI ±	N	zens. %
T1	81,3	90,9	2,5	1087	52,0
T2	54,2	63,7	10,1	106	31,1
T3	26,3	30,4	7,6	139	15,1
T4	23,8	28,4	.	21	19,0

nur Ersterkrankungen



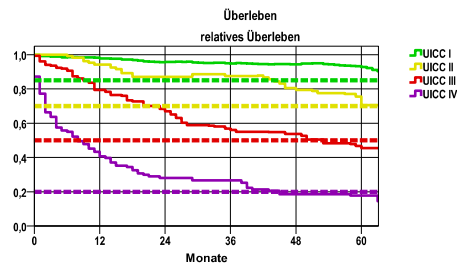
mediane Überlebenszeit

T1	>5,0 Jahre
T2	>5,0 Jahre
T3	1,8 Jahre
T4	,6 Jahre

5-Jahres-Überleben nach UICC-Tumorstadium

UICC-Stadium	beob. Überl.	rel. Überl.	95%-KI ±	N	zens. %
UICC I	82,9	92,8	2,4	1034	53,5
UICC II	58,9	70,6	11,6	81	34,6
UICC III	39,8	45,6	8,3	144	18,8
UICC IV	15,1	17,7	6,9	109	10,1

nur Ersterkrankungen



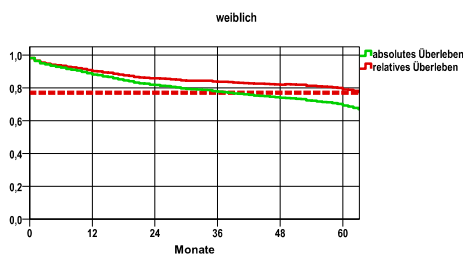
mediane Überlebenszeit

UICC I	>5,0 Jahre
UICC II	>5,0 Jahre
UICC III	4,4 Jahre
UICC IV	,7 Jahre

Überleben gesamt, weiblich

Jahr	beob. Überl.	rel. Überl.	95%-KI ±	N	zens. %
1	88,1	90,2	1,7	1444	,0
2	81,7	85,7	2,0	.	,0
3	77,7	83,7	2,1	.	,0
4	74,0	81,9	2,3	.	3,8
5	69,3	79,1	2,5	.	44,1

nur Ersterkrankungen



mediane Überlebenszeit:

>5,0 Jahre

Vergleichswert - - - - , 5-Jahres-Überleben (%)

RKI, BRD 2013-2014, niedrigster Wert, weiblich 77,0

Vergleichswerte - - - - , 5-Jahres-Überleben (%)

- DocCheck, Stadium I, Region unbekannt, weiblich 85,0
- DocCheck, Stadium II, Region unbekannt, weiblich 70,0
- DocCheck, Stadium III, Region unbekannt, weiblich 50,0
- DocCheck, Stadium IV, Region unbekannt, weiblich 20,0

verwendete Sterbetafel:
Sachsen 1995-2018