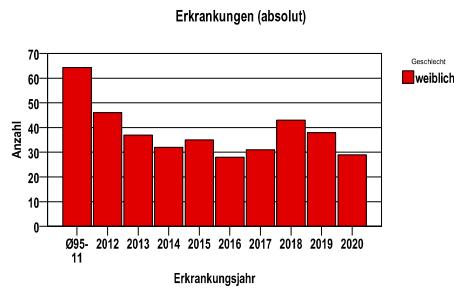


Durchschnittlich erfasste Erkrankungszahlen

Zeitraum	Geschlecht	N	rohe Rate	altersstandardisierte Rate (ESR)*	arithm. Alter Jahre	medianes Alter Jahre	Vergleich medianes Alter	Vergleichsquelle
2015 - 2019	weiblich	175	11,5	9,9	56,5	55,8	54,5	RKI, BRD 2015-2016

* europastandardisierte Rate

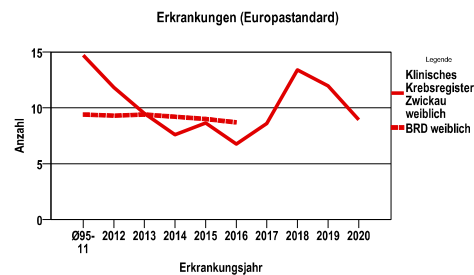
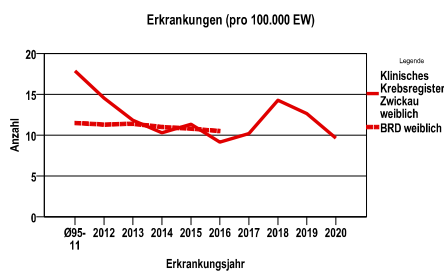
Anzahl Neuerkrankungen



Absolute Neuerkrankungen und Neuerkrankungsraten je 100.000 Einwohner

Jahr	absolut weiblich	Rohe Rate weiblich	Stand. Rate weiblich
2020	29	9,6	8,9
2019	38	12,6	12,0
2018	43	14,3	13,4
2017	31	10,2	8,6
2016	28	9,1	6,8
2015	35	11,3	8,6
2014	32	10,3	7,6
2013	37	11,8	9,5
2012	46	14,5	11,8
Ø95-11	64	17,9	14,7

Stand. Rate = Europastandard



Vergleichswerte - - - -

RKI, BRD 2016, weiblich	10,5
GKR, Sachsen 2009-20012, weiblich	13,1

Vergleichswerte - - - -

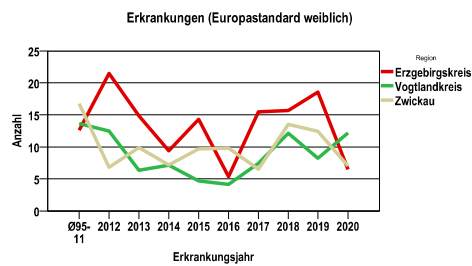
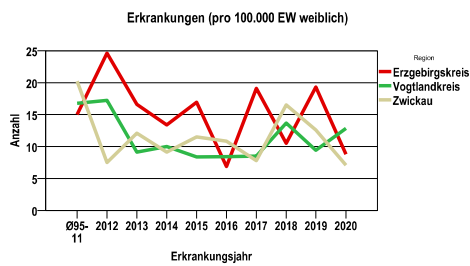
RKI, BRD 2016, weiblich	8,7
GKR, Sachsen 2009-20012, weiblich	11,8

Zahl der Neuerkrankungen nach Stadt-/Landkreisen

Klinisches Krebsregister Zwickau	absolut weiblich
	2020	2019	2018	2017	2016
Erzgebirgskreis (anteilig 33,3%)	5	11	6	11	4
Vogtlandkreis	15	11	16	10	10
Zwickau (anteilig 78,3%)	9	16	21	10	14

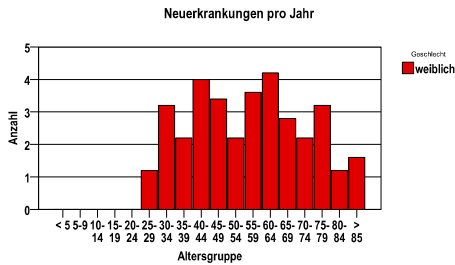
Neuerkrankungsrate nach Stadt-/Landkreisen (n/100.000 Einwohner), altersstandardisiert (ESR)

Region	Stand. Rate weiblich
	2020	2019	2018	2017	2016
Erzgebirgskreis	6,5	18,6	15,7	15,5	5,4
Vogtlandkreis	12,2	8,2	12,1	7,5	4,1
Zwickau	7,0	12,4	13,5	6,5	9,8

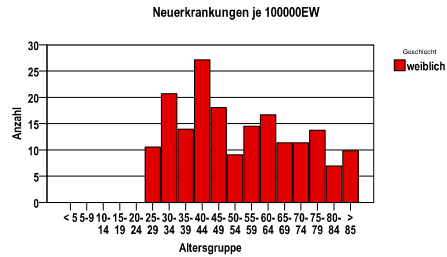


Diagnosejahre 2015 bis 2019

Neuerkrankungen/Jahr nach Altersgruppen



Neuerkrankungen/100.000 EW nach Altersgruppen



Häufigkeit der Tumorerkrankungen nach der Lokalisation (ICD-O)

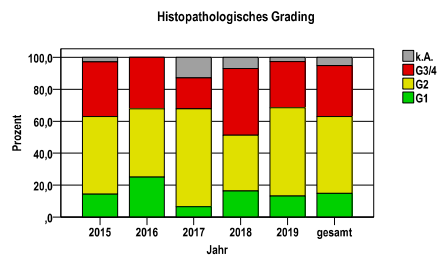
ICD-O	Bezeichnung	ges.	%ges.
C53.0	Endozervix	35	20,0
C53.1	Ektozervix	39	22,3
C53.8	Cervix uteri, mehrere Teilbereiche überlappend	48	27,4
C53.9	Cervix uteri	53	30,3
	Gesamt	175	.

Histologische Häufigkeitsverteilung

Bezeichnung	M-Code	N	%	%gesamt
Plattenepithelkarzinom o.n.A.	8070/3	83	47,4%	47,4%
Adenokarzinom o.n.A.	8140/3	32	18,3%	18,3%
Großzelliges nichtverhornendes Plattenepithelkarzinom o.n.A.	8072/3	18	10,3%	10,3%
Verhornendes Plattenepithelkarzinom o.n.A.	8071/3	17	9,7%	9,7%
Endometrioides Adenokarzinom o.n.A.	8380/3	6	3,4%	3,4%
Adenosquamöses Karzinom	8560/3	5	2,9%	2,9%
sonstige maligne Histologien		14	8,0%	8,0%
maligne Histologien gesamt		175		100%

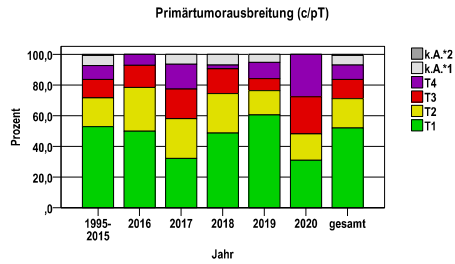
Histologisches Grading (nur histologisch gesicherte Fälle)

Jahr	G1	G2	G3/4	k.A.	gesamt
2015	5	17	12	1	35
2016	7	12	9	0	28
2017	2	19	6	4	31
2018	7	15	18	3	43
2019	5	21	11	1	38
gesamt	26	84	56	9	175
%	15	48	32	5	100



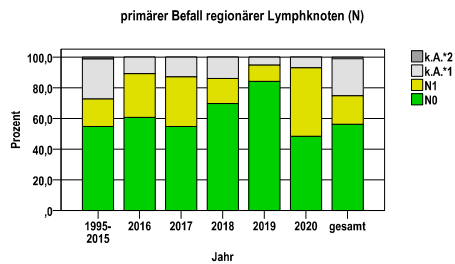
Primärtumorausbreitung (T)

Jahr	T1	T2	T3	T4	k.A.*1	k.A.*2	gesamt
1995-2015	658	233	149	112	82	9	1243
2016	14	8	4	2	0	0	28
2017	10	8	6	5	2	0	31
2018	21	11	7	1	3	0	43
2019	23	6	3	4	2	0	38
2020	9	5	7	8	0	0	29
gesamt	735	271	176	132	89	9	1412
%	52	19	12	9	6	1	100



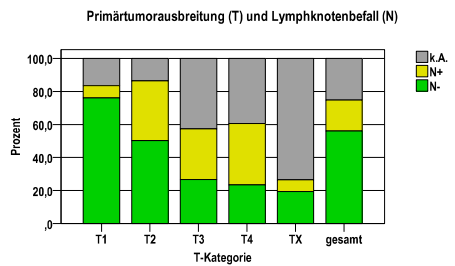
primärer Befall der regionären Lymphknoten (N)

Jahr	N0	N1	k.A.*1	k.A.*2	gesamt
1995-2015	682	221	325	15	1243
2016	17	8	3	0	28
2017	17	10	4	0	31
2018	30	7	6	0	43
2019	32	4	2	0	38
2020	14	13	2	0	29
gesamt	792	263	342	15	1412
%	56	19	24	1	100



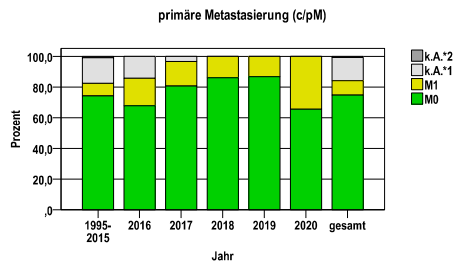
Tumorgröße (T) und Lymphknotenbefall (N)

T-Kategorie	N-	N+	k.A.	gesamt	N+ %
T1	559	55	121	735	7,5
T2	136	98	37	271	36,2
T3	47	54	75	176	30,7
T4	31	49	52	132	37,1
TX	19	7	72	98	7,1
gesamt	792	263	357	1412	18,6
%	56	19	25	100	.



primäre Metastasierung (M)

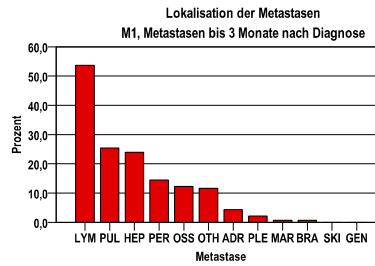
Jahr	M0	M1	k.A.*1	k.A.*2	gesamt
1995-2015	924	101	208	10	1243
2016	19	5	4	0	28
2017	25	5	1	0	31
2018	37	6	0	0	43
2019	33	5	0	0	38
2020	19	10	0	0	29
gesamt	1057	132	213	10	1412
%	75	9	15	1	100



k.A.*1 = keine Angabe, Primärtumor jedoch histologisch gesichert
k.A.*2 = keine Angabe, nur klinische Sicherung des Tumors

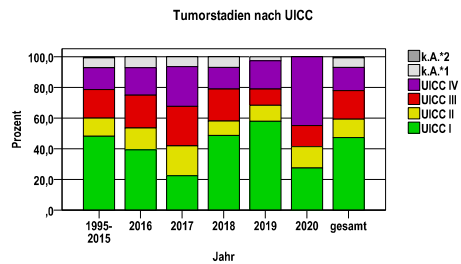
primäre Metastasen

Metastase	Anzahl	Prozent	Gesamt N
LYM	74	53,6	138
PUL	35	25,4	.
HEP	33	23,9	.
PER	20	14,5	.
OSS	17	12,3	.
OTH	16	11,6	.
ADR	6	4,3	.
PLE	3	2,2	.
MAR	1	,7	.
BRA	1	,7	.
SKI	0	,0	.
GEN	0	,0	.



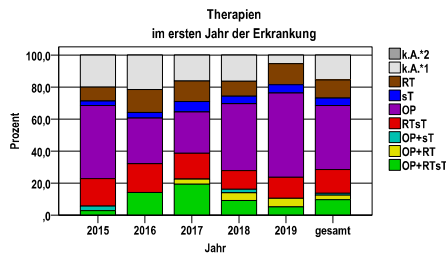
Tumorstadien nach UICC

Jahr	UICC I	UICC II	UICC III	UICC IV	k.A.*1	k.A.*2	gesamt	UICC IV %
1995-2015	600	146	232	176	81	8	1243	14,2
2016	11	4	6	5	2	0	28	17,9
2017	7	6	8	8	2	0	31	25,8
2018	21	4	9	6	3	0	43	14,0
2019	22	4	4	7	1	0	38	18,4
2020	8	4	4	13	0	0	29	44,8
gesamt	669	168	263	215	89	8	1412	15,2
%	47	12	19	15	6	1	100	.



Therapien im ersten Jahr nach Diagnosenstellung*

Jahr	OP+RTsT	OP+RT	OP+sT	RTsT	OP	sT	RT	k.A.*1	k.A.*2	gesamt	OP %
2015	1	0	1	6	16	1	3	7	0	35	45,7
2016	4	0	0	5	8	1	4	6	0	28	28,6
2017	6	1	0	5	8	2	4	5	0	31	25,8
2018	4	2	1	5	18	2	4	7	0	43	41,9
2019	2	2	0	5	20	2	5	2	0	38	52,6
gesamt	17	5	2	26	70	8	20	27	0	175	40,0
%	10	3	1	15	40	5	11	15	0	100	.



sT = systemische Therapie
RT = Strahlentherapie
OP = Operation

k.A.*1 = keine tumorspezifische Therapie, jedoch histologisch gesichert
k.A.*2 = keine tumorspezifische Therapie, nur klinische Sicherung des Tumors

Diagnosejahre
2015 bis 2019

Operationen im ersten Jahr nach Diagnosenstellung*

OPS	Anzahl	%	OPS-Schlüssel Version 2015
5-671	50	53,2	Konisation der Cervix uteri
5-685	45	47,9	Radikale Uterusexstirpation
5-683	39	41,5	Uterusexstirpation [Hysterektomie]
5-672	2	2,1	Andere Exzision und Destruktion von erkranktem Gewebe der Cervix uteri
gesamt	94	.	

gesamt = Anzahl der operierten Fälle (entspricht der OP-Anzahl der vorhergehende Tabelle); Mehrfachnennungen bei den OPS-Nummern sind pro Fall möglich; Prozentzahl bezieht sich auf den Anteil an den operierten Gesamtfällen

Systemische Therapien im ersten Jahr nach Diagnosenstellung*

Beschreibung	Typ	Anzahl	%
Cisplatin	C	27	50,9
Carboplatin, Paclitaxel	C	9	17,0
Cisplatin, Fluorouracil	C	7	13,2
Cisplatin, Paclitaxel	C	7	13,2
Mitomycin	C	5	9,4
Carboplatin	C	3	5,7
Paclitaxel	C	1	1,9
Topotecan	C	1	1,9
Cisplatin, Gemcitabin	C	1	1,9
Paclitaxel, Topotecan	C	1	1,9
Bevacizumab	I	7	13,2
gesamt Anzahl der Fälle		53	.

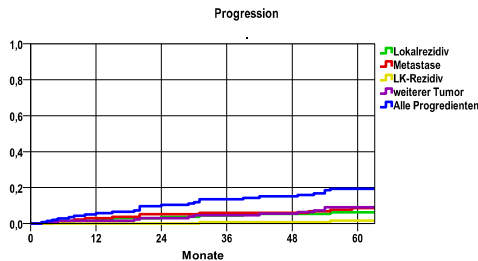
Protokolltyp:
CM – Monochemoth.
CP – Polychemoth.
C – Chemotherapie o.n.A.
IC – Immun-/Chemoth.
H – Hormontherapie
I – Immuntherapie
IU – unspezif. Immunth.
IS – spezif. Immunth.

gesamt = Anzahl der therapierten Fälle; Mehrfachnennungen von Therapien sind pro Fall möglich; Prozentzahl bezieht sich auf den Anteil an den systemisch therapierten Gesamtfällen

*Bei Eintritt eines Rezidivs werden weitere Therapien nicht ausgewiesen.
Systemische Therapien mit einem Anteil unter 1% werden nicht aufgeführt.

Diagnosejahre 2010 bis 2015

Progression



mediane ereignisfreie Zeit

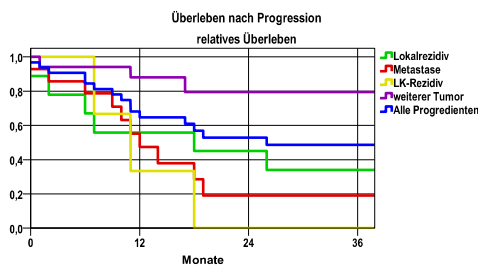
Lokalrezidiv	>5,0 Jahre
Metastase	>5,0 Jahre
LK-Rezidiv	>5,0 Jahre
weiterer Tumor	>5,0 Jahre
Alle Progredienten	>5,0 Jahre

Progression setzt Vollremission voraus.

Ereignis	Monate	%	95%CI	N	zens. +† %	zens. %	E
Lokalrezidiv	12	2,2	-,3- 4,7	141	5,0	,7	3
	24	3,7	-,5- 7,0		10,6	1,4	5
	36	4,5	1,0- 8,1		12,8	2,1	6
	48	5,4	1,5- 9,2		19,9	5,7	7
	60	6,3	2,0-10,5		23,4	9,2	8
Metastase	12	2,9	-,1- 5,8	141	5,7	,7	4
	24	5,2	1,5- 9,0		9,2	1,4	7
	36	6,0	2,0-10,1		11,3	2,1	8
	48	6,0	., - .		17,0	5,7	8
	60	8,6	3,7-13,5		20,6	9,2	11
LK-Rezidiv	12	,0	., - .	141	5,7	,7	0
	24	,0	., - .		12,1	1,4	0
	36	,8	-,8- 2,4		14,9	2,1	1
	48	,8	., - .		21,3	5,7	1
	60	1,7	-,6- 4,1		25,5	9,2	2
weiterer Tumor	12	1,4	-,5- 3,4	141	5,7	,7	2
	24	3,0	-,1- 5,9		11,3	,7	4
	36	4,6	1,0- 8,2		14,2	1,4	6
	48	5,5	1,5- 9,4		21,3	5,0	7
	60	9,1	4,0-14,3		24,8	7,8	11
Alle Progredienten	12	5,9	1,9- 9,8	141	5,0	,7	8
	24	10,4	5,2-15,6		7,8	,7	14
	36	13,5	7,7-19,3		9,2	1,4	18
	48	15,1	9,0-21,2		14,9	5,0	20
	60	19,4	12,5-26,2		17,7	7,8	25

N = Anzahl der Fälle mit Vollremission
E = Anzahl der Ereignisse

Überleben nach Progression



Ereignis	beob. Überl.	rel. Überl.	95%-KI ±	N	zens. %
Lokalrezidiv	33,3	34,0	30,8	9	,0
Metastase	18,9	19,0	.	14	21,4
LK-Rezidiv	,0	,0	.	3	,0
weiterer Tumor	78,7	79,6	.	17	35,3
Alle Progredienten	47,9	48,7	18,8	32	18,8

medianes Überleben nach Progression

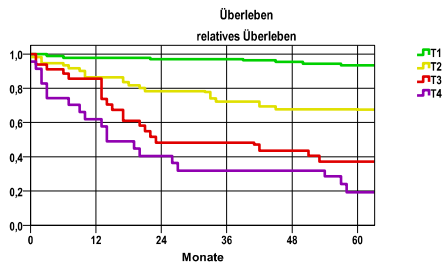
Lokalrezidiv	1,3 Jahre
Metastase	1,0 Jahre
LK-Rezidiv	,8 Jahre
weiterer Tumor	>3,0 Jahre
Alle Progredienten	2,1 Jahre

Diagnosejahre
2010 bis 2015

5-Jahres-Überleben nach Tumorgröße

T-Kategorie	beob. Überl.	rel. Überl.	95%-KI ±	N	zens. %
T1	91,4	93,4	6,1	81	8,6
T2	61,0	67,5	13,0	54	3,7
T3	32,3	37,2	16,5	31	,0
T4	17,4	19,3	15,5	23	4,3

nur Ersterkrankungen



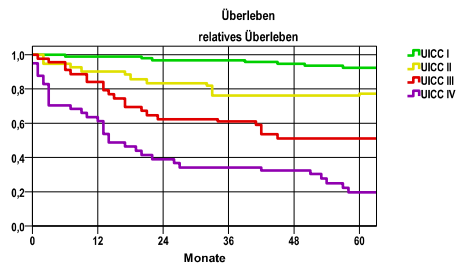
mediane Überlebenszeit

T1	>5,0 Jahre
T2	>5,0 Jahre
T3	1,9 Jahre
T4	1,2 Jahre

5-Jahres-Überleben nach UICC-Tumorstadium

UICC-Stadium	beob. Überl.	rel. Überl.	95%-KI ±	N	zens. %
UICC I	90,8	92,4	6,5	76	9,2
UICC II	69,3	77,2	15,1	36	2,8
UICC III	46,2	51,1	.	39	2,6
UICC IV	17,5	19,6	11,8	40	2,5

nur Ersterkrankungen



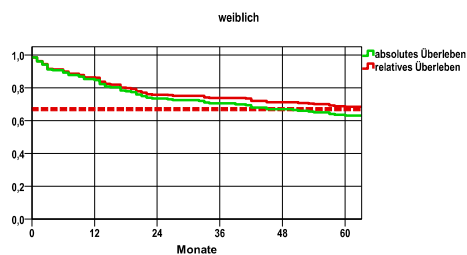
mediane Überlebenszeit

UICC I	>5,0 Jahre
UICC II	>5,0 Jahre
UICC III	>5,0 Jahre
UICC IV	1,1 Jahre

Überleben gesamt

Jahr	beob. Überl.	rel. Überl.	95%-KI ±	N	zens. %
1	84,7	86,1	4,9	203	,0
2	73,4	75,7	6,1	.	,0
3	70,4	73,8	6,3	.	,0
4	67,0	71,2	6,5	.	,0
5	63,0	68,4	6,7	.	5,4

nur Ersterkrankungen



mediane Überlebenszeit

>5,0 Jahre

Vergleichswert - - - , 5-Jahres-Überleben (%)

RKI, BRD 2013-2014, niedrigster Wert, weiblich 67,0

verwendete Sterbetafel:
Sachsen 1995-2018