

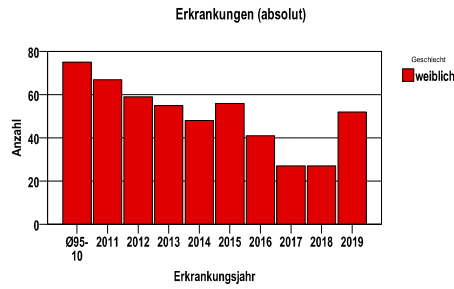
Zervixkarzinom C53

Durchschnittlich erfasste Erkrankungszahlen

Zeitraum	Geschlecht	N	rohe Rate	altersstandardisierte Rate (ESR)*	arithm. Alter Jahre	medianes Alter Jahre	Vergleich medianes Alter	Vergleichsquelle
2014 - 2018	weiblich	199	9,1	7,3	58,9	57,6	54,5	RKI, BRD 2015-2016

\* europastandardisierte Rate

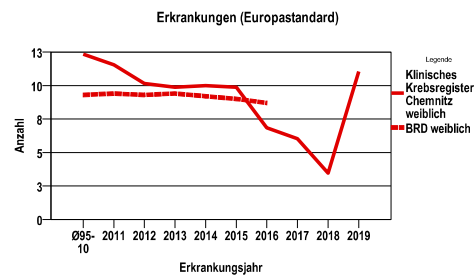
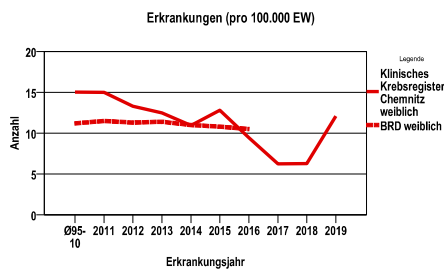
Anzahl Neuerkrankungen



Absolute Neuerkrankungen und Neuerkrankungsraten je 100.000 Einwohner

Jahr	absolut weiblich	Rohe Rate weiblich	Stand. Rate weiblich
2019	52	12,1	11,1
2018	27	6,3	3,5
2017	27	6,2	6,0
2016	41	9,4	6,9
2015	56	12,8	9,9
2014	48	11,0	10,0
2013	55	12,5	9,9
2012	59	13,3	10,1
2011	67	15,0	11,5
Ø95-10	75	15,0	12,3

Stand. Rate = Europastandard



Vergleichswerte - - - -

RKI, BRD 2016, weiblich	10,5
GKR, Sachsen 2009-20012, weiblich	13,1

Vergleichswerte - - - -

RKI, BRD 2016, weiblich	8,7
GKR, Sachsen 2009-20012, weiblich	11,8

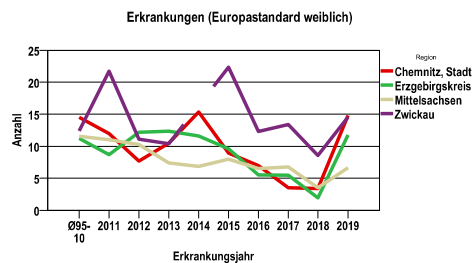
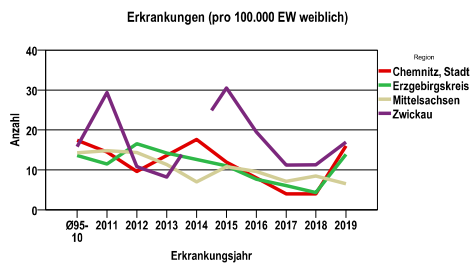
Zervixkarzinom C53

Zahl der Neuerkrankungen nach Stadt-/Landkreisen

Klinisches Krebsregister Chemnitz		absolut weiblich	.	.	.	.
		2019	2018	2017	2016	2015
Chemnitz, Stadt		20	5	5	10	15
Erzgebirgskreis (anteilig 66,6%)		16	5	7	9	13
Mittelsachsen		10	13	11	15	17
Zwickau (anteilig 21,7%)		6	4	4	7	11

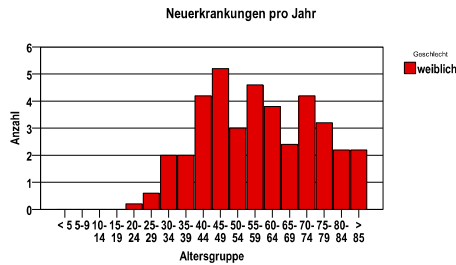
Neuerkrankungsrate nach Stadt-/Landkreisen (n/100.000 Einwohner), altersstandardisiert (ESR)

Region		Stand. Rate weiblich	.	.	.	.
		2019	2018	2017	2016	2015
Chemnitz, Stadt		14,8	3,4	3,5	7,0	9,0
Erzgebirgskreis		11,8	1,9	5,5	5,5	9,6
Mittelsachsen		6,6	3,5	6,8	6,5	8,0
Zwickau		14,6	8,6	13,4	12,3	22,3

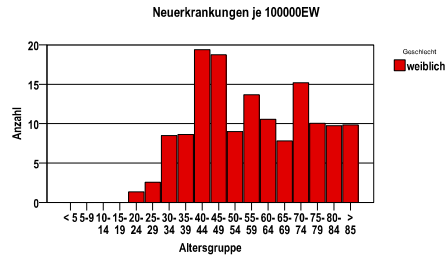


<b>Diagnosejahre</b> 2014 bis 2018
---------------------------------------

**Neuerkrankungen/Jahr nach Altersgruppen**



**Neuerkrankungen/100.000 EW nach Altersgruppen**



**Häufigkeit der Tumorerkrankungen nach der Lokalisation (ICD-O)**

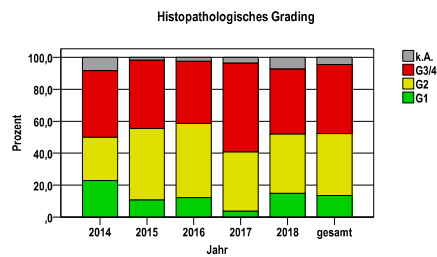
ICD-O	Bezeichnung	ges.	%ges.
C53.0	Endozervix	35	17,6
C53.1	Ektozervix	51	25,6
C53.8	Cervix uteri, mehrere Teilbereiche überlappend	62	31,2
C53.9	Cervix uteri	51	25,6
	<b>Gesamt</b>	<b>199</b>	<b>.</b>

**Histologische Häufigkeitsverteilung**

Bezeichnung	M-Code	N	%	%gesamt
Plattenepithelkarzinom o.n.A.	8070/3	104	52,3%	52,3%
Adenokarzinom o.n.A.	8140/3	28	14,1%	14,1%
Großzelliges nichtverhornendes Plattenepithelkarzinom o.n.A.	8072/3	15	7,5%	7,5%
Basaloïdes Plattenepithelkarzinom	8083/3	8	4,0%	4,0%
Verhornendes Plattenepithelkarzinom o.n.A.	8071/3	8	4,0%	4,0%
Endozervikales Adenokarzinom	8384/3	4	2,0%	2,0%
Endometrioides Adenokarzinom o.n.A.	8380/3	4	2,0%	2,0%
sonstige maligne Histologien		28	14,1%	14,1%
<b>maligne Histologien gesamt</b>		<b>199</b>		<b>100%</b>

**Histologisches Grading (nur histologisch gesicherte Fälle)**

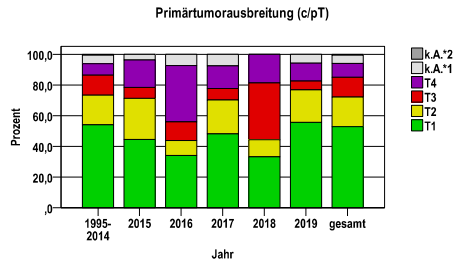
Jahr	G1	G2	G3/4	k.A.	gesamt
2014	11	13	20	4	48
2015	6	25	24	1	56
2016	5	19	16	1	41
2017	1	10	15	1	27
2018	4	10	11	2	27
<b>gesamt</b>	<b>27</b>	<b>77</b>	<b>86</b>	<b>9</b>	<b>199</b>
<b>%</b>	<b>14</b>	<b>39</b>	<b>43</b>	<b>5</b>	<b>100</b>



Zervixkarzinom C53

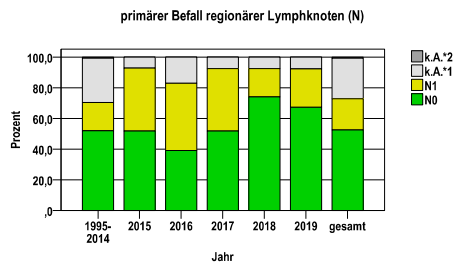
Primärtumorausbreitung (T)

Jahr	T1	T2	T3	T4	k.A.*1	k.A.*2	gesamt
1995-2014	776	274	187	108	78	8	1431
2015	25	15	4	10	2	0	56
2016	14	4	5	15	3	0	41
2017	13	6	2	4	2	0	27
2018	9	3	10	5	0	0	27
2019	29	11	3	6	3	0	52
gesamt	866	313	211	148	88	8	1634
%	53	19	13	9	5	0	100



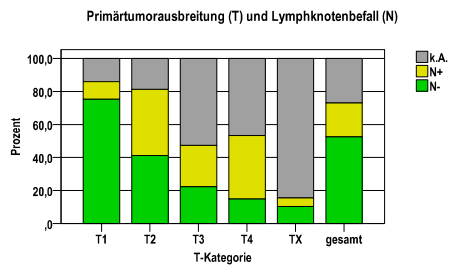
primärer Befall der regionären Lymphknoten (N)

Jahr	N0	N1	k.A.*1	k.A.*2	gesamt
1995-2014	745	263	412	11	1431
2015	29	23	4	0	56
2016	16	18	7	0	41
2017	14	11	2	0	27
2018	20	5	2	0	27
2019	35	13	4	0	52
gesamt	859	333	431	11	1634
%	53	20	26	1	100



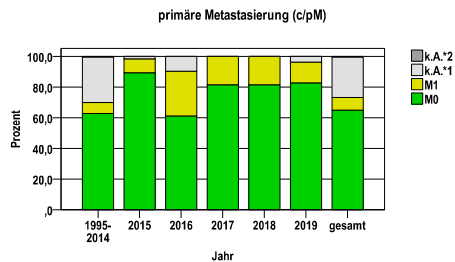
Tumorgröße (T) und Lymphknotenbefall (N)

T-Kategorie	N-	N+	k.A.	gesamt	N+ %
T1	651	93	122	866	10,7
T2	129	125	59	313	39,9
T3	47	53	111	211	25,1
T4	22	57	69	148	38,5
TX	10	5	81	96	5,2
gesamt	859	333	442	1634	20,4
%	53	20	27	100	.



primäre Metastasierung (M)

Jahr	M0	M1	k.A.*1	k.A.*2	gesamt
1995-2014	899	101	423	8	1431
2015	50	5	1	0	56
2016	25	12	4	0	41
2017	22	5	0	0	27
2018	22	5	0	0	27
2019	43	7	2	0	52
gesamt	1061	135	430	8	1634
%	65	8	26	0	100

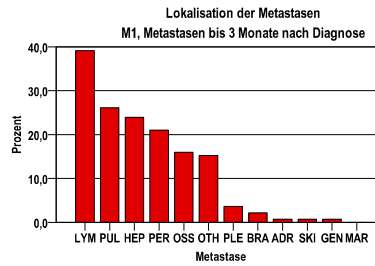


k.A.\*1 = keine Angabe, Primärtumor jedoch histologisch gesichert

k.A.\*2 = keine Angabe, nur klinische Sicherung des Tumors

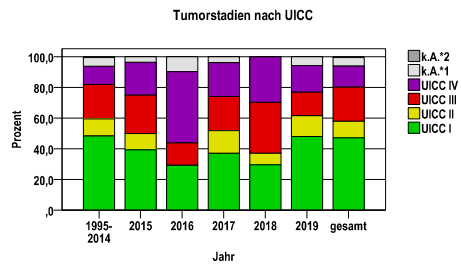
primäre Metastasen

Metastase	Anzahl	Prozent	Gesamt N
LYM	54	39,1	138
PUL	36	26,1	.
HEP	33	23,9	.
PER	29	21,0	.
OSS	22	15,9	.
OTH	21	15,2	.
PLE	5	3,6	.
BRA	3	2,2	.
ADR	1	,7	.
SKI	1	,7	.
GEN	1	,7	.
MAR	0	,0	.



Tumorstadien nach UICC

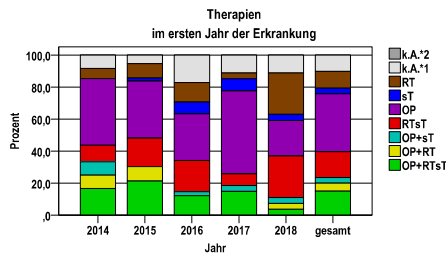
Jahr	UICC I	UICC II	UICC III	UICC IV	k.A.*1	k.A.*2	gesamt	UICC IV %
1995-2014	693	159	321	170	81	7	1431	11,9
2015	22	6	14	12	2	0	56	21,4
2016	12	0	6	19	4	0	41	46,3
2017	10	4	6	6	1	0	27	22,2
2018	8	2	9	8	0	0	27	29,6
2019	25	7	8	9	3	0	52	17,3
gesamt	770	178	364	224	91	7	1634	13,7
%	47	11	22	14	6	0	100	.



Zervixkarzinom C53

Therapien im ersten Jahr nach Diagnosenstellung\*

Jahr	OP+RTsT	OP+RT	OP+sT	RTsT	OP	sT	RT	k.A.*1	k.A.*2	gesamt	OP %
2014	8	4	4	5	20	0	3	4	0	48	41,7
2015	12	5	0	10	20	1	5	3	0	56	35,7
2016	5	0	1	8	12	3	5	7	0	41	29,3
2017	4	0	1	2	14	2	1	3	0	27	51,9
2018	1	1	1	7	6	1	7	3	0	27	22,2
gesamt	30	10	7	32	72	7	21	20	0	199	36,2
%	15	5	4	16	36	4	11	10	0	100	.



sT = systemische Therapie  
 RT = Strahlentherapie  
 OP = Operation

k.A.\*1 = keine tumorspezifische Therapie, jedoch histologisch gesichert  
 k.A.\*2 = keine tumorspezifische Therapie, nur klinische Sicherung des Tumors

<b>Diagnosejahre</b>
2014 bis 2018

Operationen im ersten Jahr nach Diagnosenstellung\*

OPS	Anzahl	%	OPS-Schlüssel Version 2015
5-685	79	66,4	Radikale Uterusexstirpation
5-671	49	41,2	Konisation der Cervix uteri
5-683	28	23,5	Uterusexstirpation [Hysterektomie]
5-672	6	5,0	Andere Exzision und Destruktion von erkranktem Gewebe der Cervix uteri
gesamt	119	.	

gesamt = Anzahl der operierten Fälle (entspricht der OP-Anzahl der vorhergehende Tabelle); Mehrfachnennungen bei den OPS-Nummern sind pro Fall möglich; Prozentzahl bezieht sich auf den Anteil an den operierten Gesamtfällen

Systemische Therapien im ersten Jahr nach Diagnosenstellung\*

Beschreibung	Typ	Anzahl	%
Cisplatin	C	40	52,6
Carboplatin, Paclitaxel	C	14	18,4
Cisplatin, Paclitaxel	C	8	10,5
Paclitaxel	C	7	9,2
Carboplatin	C	6	7,9
Medikament o. n. A.	C	3	3,9
Paclitaxel, Topotecan	C	2	2,6
Fluorouracil	C	1	1,3
Carboplatin, Vinorelbin	C	1	1,3
Vinorelbin	C	1	1,3
Doxorubicin	C	1	1,3
Mitomycin	C	1	1,3
Topotecan	C	1	1,3
Cisplatin, Fluorouracil	C	1	1,3
Cisplatin, Vinorelbin	C	1	1,3
Carboplatin, Docetaxel	C	1	1,3
Cisplatin, Topotecan	C	1	1,3
Fluorouracil, Irinotecan	C	1	1,3
Capecitabin, Paclitaxel	C	1	1,3
Trabectedin	C	1	1,3
Bevacizumab	I	14	18,4
Denosumab	I	1	1,3
Medikament o. n. A.	I	1	1,3
gesamt Anzahl der Fälle		76	.

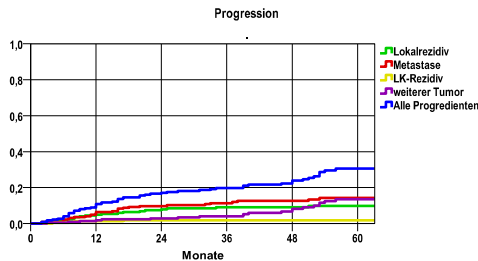
Protokolltyp:  
 CM – Monochemoth.  
 CP – Polychemoth.  
 C – Chemotherapie o.n.A.  
 IC – Immun-/Chemoth.  
 H – Hormontherapie  
 I – Immuntherapie  
 IU – unspezif. Immunth.  
 IS – spezif. Immunth.

gesamt = Anzahl der therapierten Fälle; Mehrfachnennungen von Therapien sind pro Fall möglich; Prozentzahl bezieht sich auf den Anteil an den systemisch therapierten Gesamtfällen

\*Bei Eintritt eines Rezidivs werden weitere Therapien nicht ausgewiesen.  
 Systemische Therapien mit einem Anteil unter 1% werden nicht aufgeführt.

Diagnosejahre
2010 bis 2015

**Progression**



**mediane ereignisfreie Zeit**

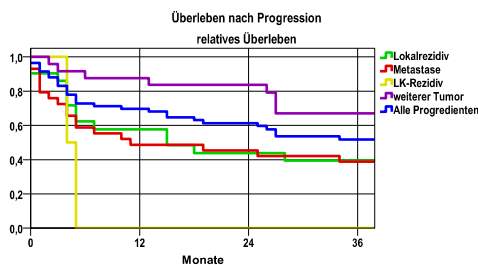
Lokalrezidiv	>5,0 Jahre
Metastase	>5,0 Jahre
LK-Rezidiv	>5,0 Jahre
weiterer Tumor	>5,0 Jahre
Alle Progredienten	>5,0 Jahre

Progression setzt Vollremission voraus.

Ereignis	Monate	%	95%CI	N	zens. +† %	zens. %	E
Lokalrezidiv	12	5,0	2,1- 7,8	229	9,2	4,8	11
	24	7,9	4,3-11,6		14,4	7,9	17
	36	9,0	5,1-12,9		24,9	16,6	19
	48	9,0	. - .		39,7	29,7	19
	60	9,8	5,7-14,0		61,1	49,3	20
Metastase	12	6,4	3,1- 9,6	229	8,7	4,8	14
	24	9,7	5,8-13,7		13,5	7,9	21
	36	11,4	7,1-15,7		24,0	16,6	24
	48	12,6	8,0-17,1		38,9	29,7	26
	60	14,2	9,2-19,3		60,3	49,8	28
LK-Rezidiv	12	1,3	-,2- 2,9	229	10,0	4,8	3
	24	1,8	,1- 3,6		17,0	7,9	4
	36	1,8	. - .		27,9	16,6	4
	48	1,8	. - .		42,8	29,7	4
	60	1,8	. - .		65,5	49,8	4
weiterer Tumor	12	1,8	,1- 3,6	229	10,9	4,8	4
	24	2,8	,6- 5,1		18,8	7,9	6
	36	4,0	1,3- 6,7		29,3	16,6	8
	48	8,2	4,0-12,5		43,2	29,3	14
	60	13,5	7,8-19,3		61,6	46,3	20
Alle Progredienten	12	10,8	6,7-14,9	229	7,9	4,8	24
	24	17,1	12,1-22,1		11,8	7,9	37
	36	19,8	14,4-25,2		21,8	16,6	42
	48	23,9	17,8-29,9		35,4	29,3	48
	60	30,5	23,5-37,6		52,0	45,9	56

N = Anzahl der Fälle mit Vollremission  
E = Anzahl der Ereignisse

**Überleben nach Progression**



Ereignis	beob. Überl.	rel. Überl.	95%-KI ±	N	zens. %
Lokalrezidiv	38,1	39,5	20,8	21	4,8
Metastase	37,9	38,8	17,7	29	,0
LK-Rezidiv	,0	,0	.	4	,0
weiterer Tumor	64,7	67,1	21,6	23	34,8
Alle Progredienten	49,8	51,8	13,3	58	13,8

**medianes Überleben nach Progression**

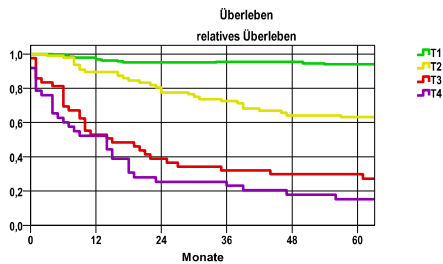
Lokalrezidiv	1,2 Jahre
Metastase	,9 Jahre
LK-Rezidiv	,3 Jahre
weiterer Tumor	>3,0 Jahre
Alle Progredienten	>3,0 Jahre

Diagnosejahre
2010 bis 2015

5-Jahres-Überleben nach Tumorgröße

T-Kategorie	beob. Überl.	rel. Überl.	95%-KI ±	N	zens. %
T1	90,6	94,0	4,7	153	71,2
T2	57,8	63,3	11,9	67	35,8
T3	28,6	29,9	.	42	7,1
T4	13,5	15,2	11,0	37	10,8

nur Ersterkrankungen



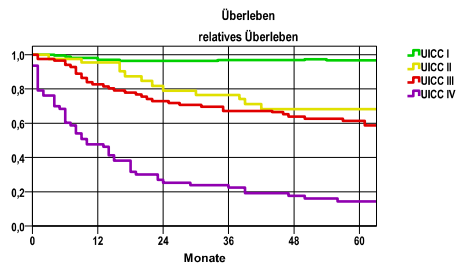
mediane Überlebenszeit

T1	>5,0 Jahre
T2	>5,0 Jahre
T3	1,2 Jahre
T4	1,0 Jahre

5-Jahres-Überleben nach UICC-Tumorstadium

UICC-Stadium	beob. Überl.	rel. Überl.	95%-KI ±	N	zens. %
UICC I	93,0	96,6	4,4	131	75,6
UICC II	63,6	68,2	.	33	36,4
UICC III	58,0	61,4	11,1	77	31,2
UICC IV	12,9	14,4	8,3	62	9,7

nur Ersterkrankungen



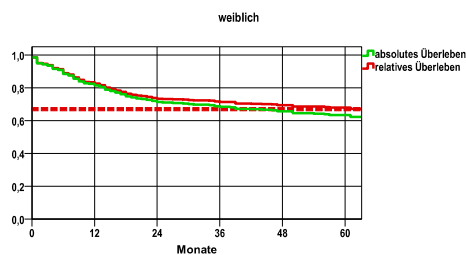
mediane Überlebenszeit

UICC I	>5,0 Jahre
UICC II	>5,0 Jahre
UICC III	>5,0 Jahre
UICC IV	,8 Jahre

Überleben gesamt

Jahr	beob. Überl.	rel. Überl.	95%-KI ±	N	zens. %
1	81,4	82,5	4,3	317	,0
2	71,3	73,3	5,0	.	,0
3	68,5	71,4	5,1	.	,0
4	65,6	69,3	5,2	.	4,7
5	63,4	67,9	5,3	.	46,4

nur Ersterkrankungen



mediane Überlebenszeit

>5,0 Jahre

Vergleichswert - - - , 5-Jahres-Überleben (%)

RKI, BRD 2013-2014, niedrigster Wert, weiblich 67,0

verwendete Sterbetafel:
Sachsen 1995-2018