

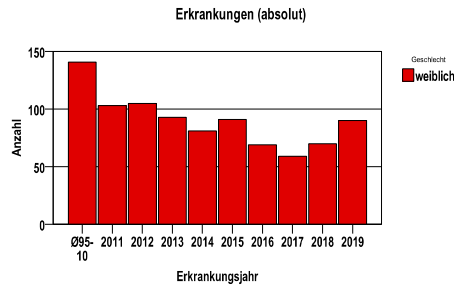
Zervixkarzinom C53

Durchschnittlich erfasste Erkrankungszahlen

Zeitraum	Geschlecht	N	rohe Rate	altersstandardisierte Rate (ESR)*	arithm. Alter Jahre	medianes Alter Jahre	Vergleich medianes Alter	Vergleichsquelle
2014 - 2018	weiblich	370	10,0	8,0	58,3	57,9	54,5	RKI, BRD 2015-2016

\* europastandardisierte Rate

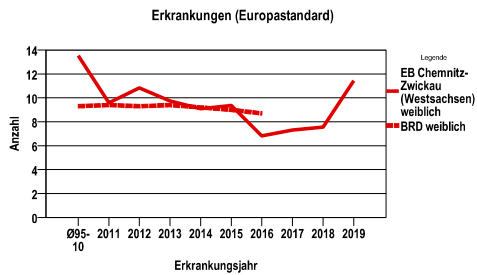
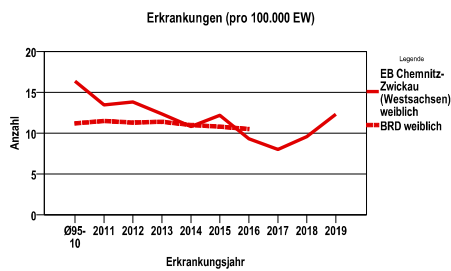
Anzahl Neuerkrankungen



Absolute Neuerkrankungen und Neuerkrankungsraten je 100.000 Einwohner

Jahr	absolut weiblich	Rohe Rate weiblich	Stand. Rate weiblich
2019	90	12,3	11,4
2018	70	9,6	7,6
2017	59	8,0	7,3
2016	69	9,3	6,8
2015	91	12,2	9,4
2014	81	10,8	9,1
2013	93	12,4	9,7
2012	105	13,8	10,8
2011	103	13,5	9,6
Ø95-10	141	16,4	13,5

Stand. Rate = Europastandard



Vergleichswerte - - - -

RKI, BRD 2016, weiblich	10,5
GKR, Sachsen 2009-20012, weiblich	13,1

Vergleichswerte - - - -

RKI, BRD 2016, weiblich	8,7
GKR, Sachsen 2009-20012, weiblich	11,8

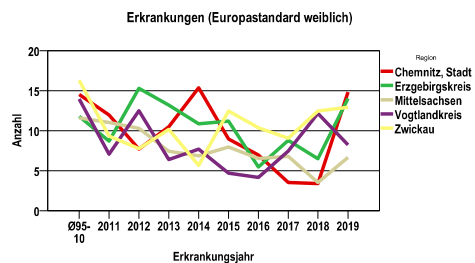
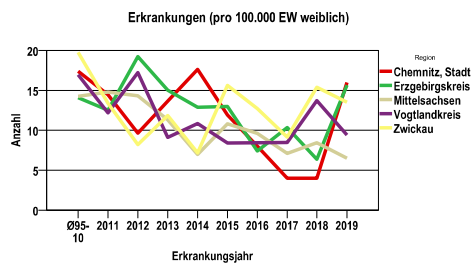
Zervixkarzinom C53

Zahl der Neuerkrankungen nach Stadt-/Landkreisen

EB Chemnitz-Zwickau (Westsachsen)		absolut weiblich	.	.	.	.
		2019	2018	2017	2016	2015
Chemnitz, Stadt		20	5	5	10	15
Erzgebirgskreis		27	11	18	13	23
Mittelsachsen		10	13	11	15	17
Vogtlandkreis		11	16	10	10	10
Zwickau		22	25	15	21	26

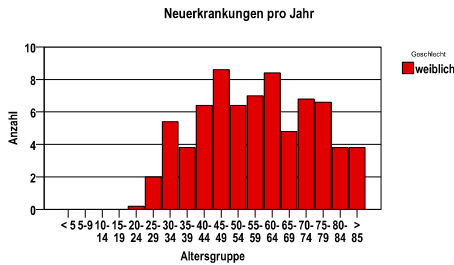
Neuerkrankungsrate nach Stadt-/Landkreisen (n/100.000 Einwohner), altersstandardisiert (ESR)

Region		Stand. Rate weiblich	.	.	.	.
		2019	2018	2017	2016	2015
Chemnitz, Stadt		14,8	3,4	3,5	7,0	9,0
Erzgebirgskreis		14,0	6,5	8,8	5,5	11,2
Mittelsachsen		6,6	3,5	6,8	6,5	8,0
Vogtlandkreis		8,2	12,1	7,5	4,1	4,7
Zwickau		12,9	12,4	9,1	10,4	12,4

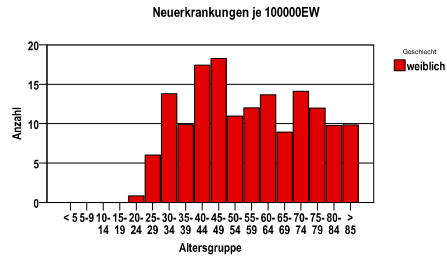


<b>Diagnosejahre</b> 2014 bis 2018
---------------------------------------

**Neuerkrankungen/Jahr nach Altersgruppen**



**Neuerkrankungen/100.000 EW nach Altersgruppen**



**Häufigkeit der Tumorerkrankungen nach der Lokalisation (ICD-O)**

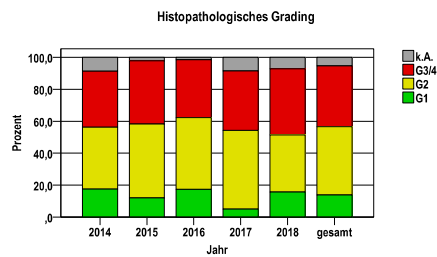
ICD-O	Bezeichnung	ges.	%ges.
C53.0	Endozervix	71	19,2
C53.1	Ektozervix	85	23,0
C53.8	Cervix uteri, mehrere Teilbereiche überlappend	111	30,0
C53.9	Cervix uteri	103	27,8
	Gesamt	370	.

**Histologische Häufigkeitsverteilung**

Bezeichnung	M-Code	N	%	%gesamt
Plattenepithelkarzinom o.n.A.	8070/3	186	50,4%	50,3%
Adenokarzinom o.n.A.	8140/3	59	16,0%	15,9%
Großzelliges nichtverhornendes Plattenepithelkarzinom o.n.A.	8072/3	34	9,2%	9,2%
Verhornendes Plattenepithelkarzinom o.n.A.	8071/3	27	7,3%	7,3%
Endometrioides Adenokarzinom o.n.A.	8380/3	10	2,7%	2,7%
Basaloides Plattenepithelkarzinom	8083/3	9	2,4%	2,4%
sonstige maligne Histologien		44	11,9%	11,9%
maligne Histologien gesamt		369		99,7%
nicht histologisch gesichert		1		0,3%

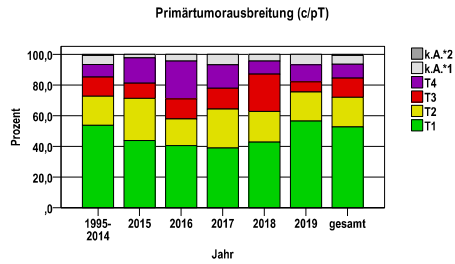
**Histologisches Grading (nur histologisch gesicherte Fälle)**

Jahr	G1	G2	G3/4	k.A.	gesamt
2014	14	31	28	7	80
2015	11	42	36	2	91
2016	12	31	25	1	69
2017	3	29	22	5	59
2018	11	25	29	5	70
gesamt	51	158	140	20	369
%	14	43	38	5	100



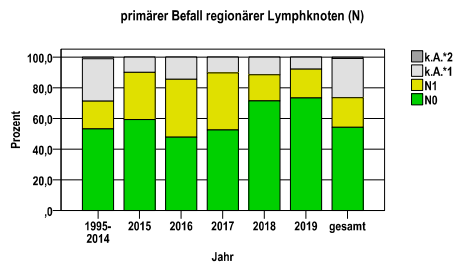
**Primärtumorausbreitung (T)**

Jahr	T1	T2	T3	T4	k.A.*1	k.A.*2	gesamt
1995-2014	1419	498	331	215	157	17	2637
2015	40	25	9	15	2	0	91
2016	28	12	9	17	3	0	69
2017	23	15	8	9	4	0	59
2018	30	14	17	6	3	0	70
2019	51	17	6	10	6	0	90
gesamt	1591	581	380	272	175	17	3016
%	53	19	13	9	6	1	100



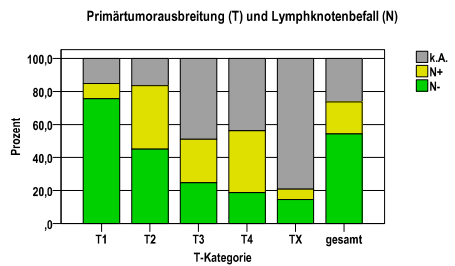
**primärer Befall der regionären Lymphknoten (N)**

Jahr	N0	N1	k.A.*1	k.A.*2	gesamt
1995-2014	1403	479	729	26	2637
2015	54	28	9	0	91
2016	33	26	10	0	69
2017	31	22	6	0	59
2018	50	12	8	0	70
2019	66	17	7	0	90
gesamt	1637	584	769	26	3016
%	54	19	25	1	100



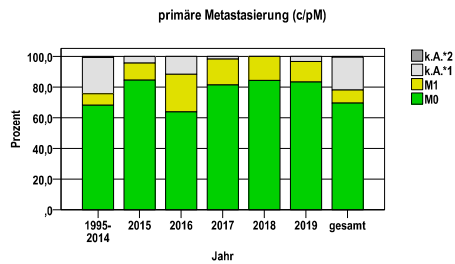
**Tumorgröße (T) und Lymphknotenbefall (N)**

T-Kategorie	N-	N+	k.A.	gesamt	N+ %
T1	1202	147	242	1591	9,2
T2	262	223	96	581	38,4
T3	94	100	186	380	26,3
T4	51	102	119	272	37,5
TX	28	12	152	192	6,3
gesamt	1637	584	795	3016	19,4
%	54	19	26	100	.



**primäre Metastasierung (M)**

Jahr	M0	M1	k.A.*1	k.A.*2	gesamt
1995-2014	1797	197	625	18	2637
2015	77	10	4	0	91
2016	44	17	8	0	69
2017	48	10	1	0	59
2018	59	11	0	0	70
2019	75	12	3	0	90
gesamt	2100	257	641	18	3016
%	70	9	21	1	100

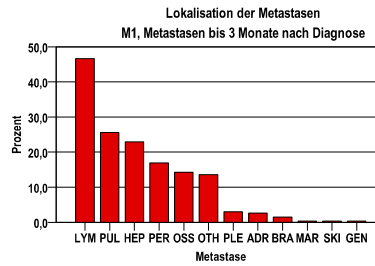


k.A.\*1 = keine Angabe, Primärtumor jedoch histologisch gesichert  
k.A.\*2 = keine Angabe, nur klinische Sicherung des Tumors

**Zervixkarzinom C53**

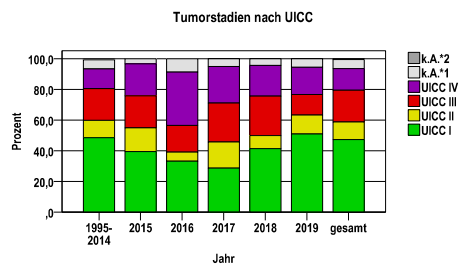
**primäre Metastasen**

Metastase	Anzahl	Prozent	Gesamt N
LYM	124	46,6	266
PUL	68	25,6	.
HEP	61	22,9	.
PER	45	16,9	.
OSS	38	14,3	.
OTH	36	13,5	.
PLE	8	3,0	.
ADR	7	2,6	.
BRA	4	1,5	.
MAR	1	,4	.
SKI	1	,4	.
GEN	1	,4	.



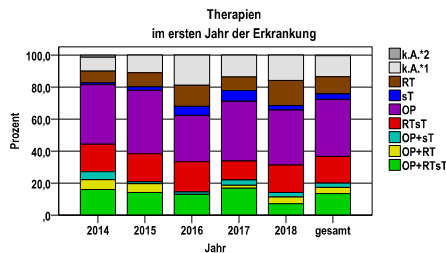
**Tumorstadien nach UICC**

Jahr	UICC I	UICC II	UICC III	UICC IV	k.A.*1	k.A.*2	gesamt	UICC IV %
1995-2014	1279	298	548	339	158	15	2637	12,9
2015	36	14	19	19	3	0	91	20,9
2016	23	4	12	24	6	0	69	34,8
2017	17	10	15	14	3	0	59	23,7
2018	29	6	18	14	3	0	70	20,0
2019	46	11	12	16	5	0	90	17,8
gesamt	1430	343	624	426	178	15	3016	14,1
%	47	11	21	14	6	0	100	.



**Therapien im ersten Jahr nach Diagnosenstellung\***

Jahr	OP+RTsT	OP+RT	OP+sT	RTsT	OP	sT	RT	k.A.*1	k.A.*2	gesamt	OP %
2014	13	5	4	14	30	1	6	7	1	81	37,0
2015	13	5	1	16	36	2	8	10	0	91	39,6
2016	9	0	1	13	20	4	9	13	0	69	29,0
2017	10	1	2	7	22	4	5	8	0	59	37,3
2018	5	3	2	12	24	2	11	11	0	70	34,3
gesamt	50	14	10	62	132	13	39	49	1	370	35,7
%	14	4	3	17	36	4	11	13	0	100	.



sT = systemische Therapie  
 RT = Strahlentherapie  
 OP = Operation

k.A.\*1 = keine tumorspezifische Therapie, jedoch histologisch gesichert  
 k.A.\*2 = keine tumorspezifische Therapie, nur klinische Sicherung des Tumors

<b>Diagnosejahre</b>
2014 bis 2018

**Operationen im ersten Jahr nach Diagnosenstellung\***

OPS	Anzahl	%	OPS-Schlüssel Version 2015
5-685	130	63,1	Radikale Uterusexstirpation
5-671	93	45,1	Konisation der Cervix uteri
5-683	58	28,2	Uterusexstirpation [Hysterektomie]
5-672	7	3,4	Andere Exzision und Destruktion von erkranktem Gewebe der Cervix uteri
gesamt	206	.	

gesamt = Anzahl der operierten Fälle (entspricht der OP-Anzahl der vorhergehende Tabelle); Mehrfachnennungen bei den OPS-Nummern sind pro Fall möglich; Prozentzahl bezieht sich auf den Anteil an den operierten Gesamtfällen

**Systemische Therapien im ersten Jahr nach Diagnosenstellung\***

Beschreibung	Typ	Anzahl	%
Cisplatin	C	68	50,4
Carboplatin, Paclitaxel	C	21	15,6
Cisplatin, Paclitaxel	C	15	11,1
Cisplatin, Fluorouracil	C	11	8,1
Carboplatin	C	9	6,7
Mitomycin	C	8	5,9
Paclitaxel	C	8	5,9
Cisplatin, Gemcitabin	C	3	2,2
Paclitaxel, Topotecan	C	3	2,2
Medikament o. n. A.	C	3	2,2
Vinorelbin	C	2	1,5
Bevacizumab	I	18	13,3
gesamt Anzahl der Fälle		135	.

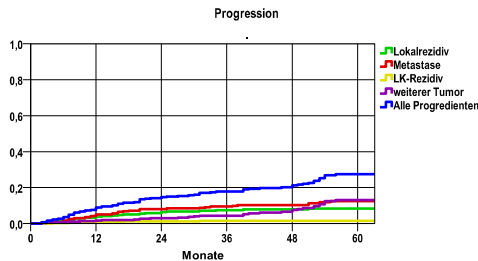
**Protokolltyp:**  
 CM – Monochemoth.  
 CP – Polychemoth.  
 C – Chemotherapie o.n.A.  
 IC – Immun-/Chemoth.  
 H – Hormontherapie  
 I – Immuntherapie  
 IU – unspezif. Immunth.  
 IS – spezif. Immunth.

gesamt = Anzahl der therapierten Fälle; Mehrfachnennungen von Therapien sind pro Fall möglich; Prozentzahl bezieht sich auf den Anteil an den systemisch therapierten Gesamtfällen

\*Bei Eintritt eines Rezidivs werden weitere Therapien nicht ausgewiesen.  
 Systemische Therapien mit einem Anteil unter 1% werden nicht aufgeführt.

Diagnosejahre
2010 bis 2015

**Progression**



**mediane ereignisfreie Zeit**

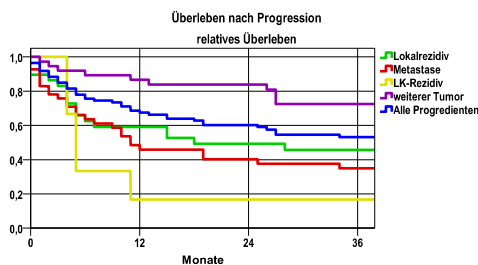
Lokalrezidiv	>5,0 Jahre
Metastase	>5,0 Jahre
LK-Rezidiv	>5,0 Jahre
weiterer Tumor	>5,0 Jahre
Alle Progredienten	>5,0 Jahre

Progression setzt Vollremission voraus.

Ereignis	Monate	%	95%CI	N	zens. +† %	zens. %	E
Lokalrezidiv	12	3,9	1,9- 6,0	369	8,4	4,1	14
	24	6,4	3,8- 9,0		16,5	8,9	22
	36	7,5	4,6-10,3		28,5	19,2	25
	48	7,9	4,9-10,8		42,5	31,2	26
	60	8,4	5,3-11,5		61,2	48,8	27
Metastase	12	5,1	2,8- 7,4	369	8,4	4,1	18
	24	8,1	5,2-11,0		15,4	8,9	28
	36	9,5	6,3-12,6		27,6	19,5	32
	48	10,3	7,0-13,6		41,2	31,4	34
	60	12,5	8,6-16,3		59,9	49,3	38
LK-Rezidiv	12	,8	-1- 1,8	369	9,2	4,1	3
	24	1,1	,0- 2,3		18,7	8,9	4
	36	1,5	,2- 2,8		31,4	19,5	5
	48	1,5	. - .		45,3	31,4	5
	60	1,5	. - .		65,0	49,3	5
weiterer Tumor	12	1,7	,3- 3,0	369	9,8	4,1	6
	24	3,0	1,1- 4,8		19,2	8,4	10
	36	4,4	2,1- 6,6		31,4	18,7	14
	48	7,5	4,4-10,7		44,7	30,1	21
	60	13,1	8,6-17,6		61,2	45,5	31
Alle Progredienten	12	9,0	6,0-11,9	369	7,6	4,1	32
	24	14,7	11,0-18,5		13,6	8,4	51
	36	17,8	13,7-21,9		24,7	18,4	60
	48	21,2	16,6-25,7		37,1	29,8	68
	60	27,5	22,1-32,9		52,3	45,0	80

N = Anzahl der Fälle mit Vollremission  
E = Anzahl der Ereignisse

**Überleben nach Progression**



Ereignis	beob. Überl.	rel. Überl.	95%-KI ±	N	zens. %
Lokalrezidiv	44,3	45,8	18,3	29	10,3
Metastase	34,1	34,9	15,1	41	7,3
LK-Rezidiv	16,7	16,7	.	6	16,7
weiterer Tumor	70,5	72,5	16,7	37	37,8
Alle Progredienten	51,4	53,2	11,2	86	18,6

**medianes Überleben nach Progression**

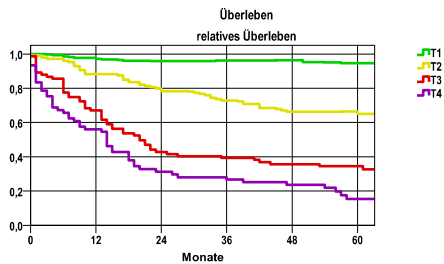
Lokalrezidiv	1,4 Jahre
Metastase	,9 Jahre
LK-Rezidiv	,4 Jahre
weiterer Tumor	>3,0 Jahre
Alle Progredienten	>3,0 Jahre

Diagnosejahre
2010 bis 2015

5-Jahres-Überleben nach Tumorgröße

T-Kategorie	beob. Überl.	rel. Überl.	95%-KI ±	N	zens. %
T1	91,7	94,7	3,6	234	65,8
T2	58,8	65,1	9,1	122	36,1
T3	31,4	34,5	10,7	73	11,0
T4	13,8	15,5	9,1	60	11,7

nur Ersterkrankungen



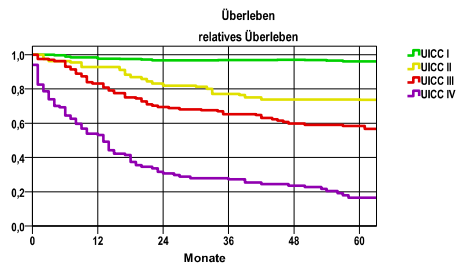
mediane Überlebenszeit

T1 >5,0 Jahre  
T2 >5,0 Jahre  
T3 1,7 Jahre  
T4 1,1 Jahre

5-Jahres-Überleben nach UICC-Tumorstadium

UICC-Stadium	beob. Überl.	rel. Überl.	95%-KI ±	N	zens. %
UICC I	93,0	96,1	3,5	207	68,6
UICC II	65,9	73,6	11,6	70	37,1
UICC III	54,1	58,5	9,1	116	29,3
UICC IV	14,8	16,6	7,1	102	11,8

nur Ersterkrankungen



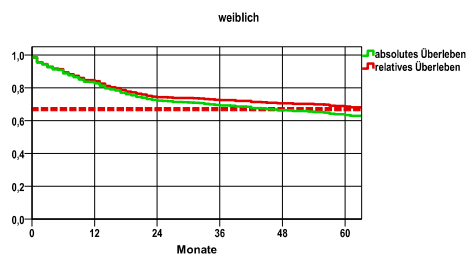
mediane Überlebenszeit

UICC I >5,0 Jahre  
UICC II >5,0 Jahre  
UICC III >5,0 Jahre  
UICC IV 1,1 Jahre

Überleben gesamt

Jahr	beob. Überl.	rel. Überl.	95%-KI ±	N	zens. %
1	82,7	83,9	3,2	521	,0
2	72,2	74,3	3,8	.	,0
3	69,3	72,5	4,0	.	,0
4	66,4	70,4	4,1	.	3,6
5	63,4	68,5	4,2	.	42,6

nur Ersterkrankungen



mediane Überlebenszeit

>5,0 Jahre

Vergleichswert - - - , 5-Jahres-Überleben (%)

RKI, BRD 2013-2014, niedrigster Wert, weiblich 67,0

verwendete Sterbetafel:
Sachsen 1995-2018