

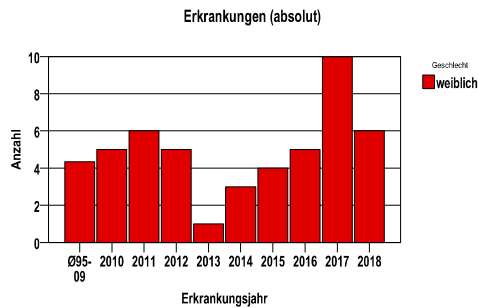
Vaginalkarzinom C52

Durchschnittlich erfasste Erkrankungszahlen

Zeitraum	Geschlecht	N	rohe Rate	altersstandardisierte Rate (ESR)*	arithm. Alter Jahre	medianes Alter Jahre	Vergleich medianes Alter	Vergleichsquelle
2013 - 2017	weiblich	23	1,5	,6	75,5	76,4	.	

\* europastandardisierte Rate

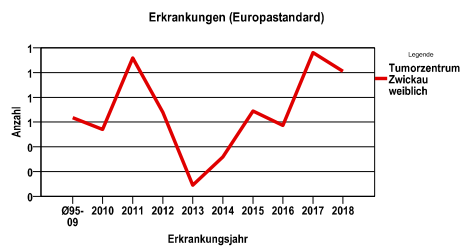
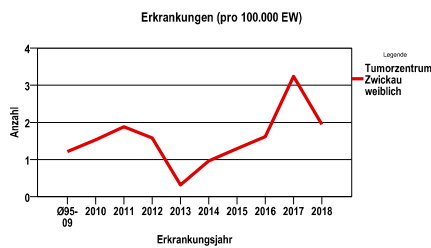
Anzahl Neuerkrankungen



Absolute Neuerkrankungszahlen und Neuerkrankungsraten je 100.000 Einwohner

Jahr	absolut weiblich	Rohe Rate weiblich	Stand. Rate weiblich
2018	6	1,9	1,0
2017	10	3,2	1,2
2016	5	1,6	,6
2015	4	1,3	,7
2014	3	1,0	,3
2013	1	,3	,1
2012	5	1,6	,7
2011	6	1,9	1,1
2010	5	1,5	,5
Ø95-09	4	1,2	,6

Stand. Rate = Europastandard



Vergleichswerte - - - -

Vergleichswerte - - - -

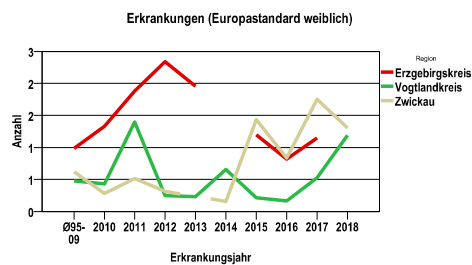
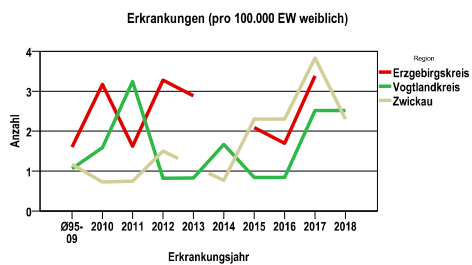
## Vaginalkarzinom C52

## Zahl der Neuerkrankungen nach Stadt-/Landkreisen

Tumorzentrum Zwickau	absolut weiblich	.	.	.	.
	2018	2017	2016	2015	2014
Erzgebirgskreis (anteilig 33,5%)	0	2	1	0	0
Vogtlandkreis	3	3	1	1	2
Zwickau (anteilig 78,3%)	3	5	3	3	1

## Neuerkrankungsrate nach Stadt-/Landkreisen (n/100.000 Einwohner), altersstandardisiert (ESR)

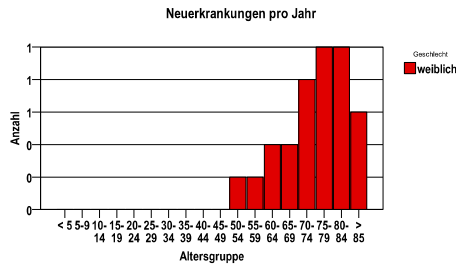
Region	Stand. Rate weiblich	.	.	.	.
	2018	2017	2016	2015	2014
Erzgebirgskreis	,0	1,1	,8	,0	,0
Vogtlandkreis	1,2	,5	,2	,2	,7
Zwickau	1,3	1,8	,8	1,4	,2



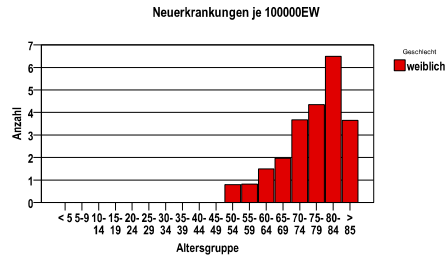
Vaginalkarzinom C52

<b>Diagnosejahre</b>
2013 bis 2017

Neuerkrankungen/Jahr nach Altersgruppen



Neuerkrankungen/100.000 EW nach Altersgruppen



Häufigkeit der Tumorerkrankungen nach der Lokalisation (ICD-O)

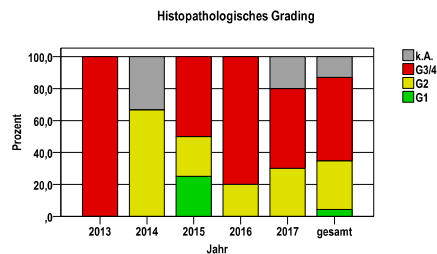
ICD-O	Bezeichnung	w	%w
C52.9	Vagina o.n.A.	23	100,0
	Gesamt	23	100,0

Histologische Häufigkeitsverteilung

Bezeichnung	M-Code	N	%	%gesamt
Plattenepithelkarzinom o.n.A.	8070/3	12	52,2%	52,2%
Verhornendes	8071/3	4	17,4%	17,4%
Plattenepithelkarzinom o.n.A.	8072/3	3	13,0%	13,0%
Großzelliges nichtverhornendes	8072/3	3	13,0%	13,0%
Plattenepithelkarzinom o.n.A.	8072/3	3	13,0%	13,0%
Malignes Melanom o.n.A.	8720/3	1	4,3%	4,3%
Seröses papilläres	8460/3	1	4,3%	4,3%
Zystadenokarzinom				
Adenokarzinom o.n.A.	8140/3	1	4,3%	4,3%
Kleinzelliges Karzinom o.n.A.	8041/3	1	4,3%	4,3%
maligne Histologien gesamt		23		100%

Histologisches Grading (nur histologisch gesicherte Fälle)

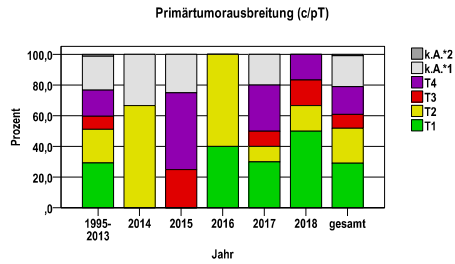
Jahr	G1	G2	G3/4	k.A.	gesamt
2013	0	0	1	0	1
2014	0	2	0	1	3
2015	1	1	2	0	4
2016	0	1	4	0	5
2017	0	3	5	2	10
gesamt	1	7	12	3	23
%	4	30	52	13	100



Vaginalkarzinom C52

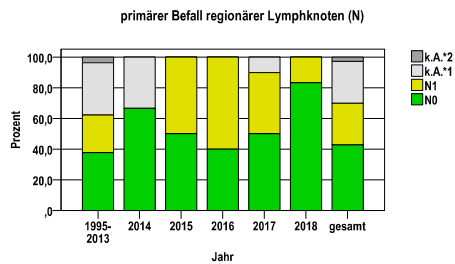
Primärtumorausbreitung (T)

Jahr	T1	T2	T3	T4	k.A.*1	k.A.*2	gesamt
1995-2013	24	18	7	14	18	1	82
2014	0	2	0	0	1	0	3
2015	0	0	1	2	1	0	4
2016	2	3	0	0	0	0	5
2017	3	1	1	3	2	0	10
2018	3	1	1	1	0	0	6
gesamt	32	25	10	20	22	1	110
%	29	23	9	18	20	1	100



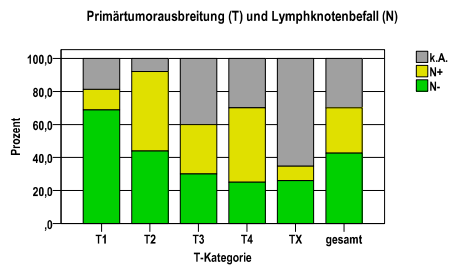
primärer Befall der regionären Lymphknoten (N)

Jahr	N0	N1	k.A.*1	k.A.*2	gesamt
1995-2013	31	20	28	3	82
2014	2	0	1	0	3
2015	2	2	0	0	4
2016	2	3	0	0	5
2017	5	4	1	0	10
2018	5	1	0	0	6
gesamt	47	30	30	3	110
%	43	27	27	3	100



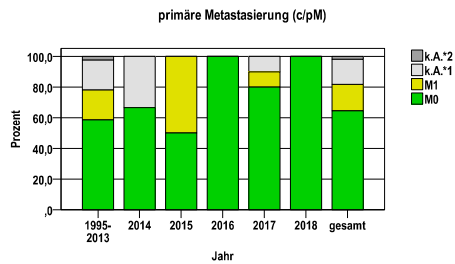
Primärtumorausbreitung (T) und Lymphknotenbefall (N)

T-Kategorie	N-	N+	k.A.	gesamt	N+ %
T1	22	4	6	32	12,5
T2	11	12	2	25	48,0
T3	3	3	4	10	30,0
T4	5	9	6	20	45,0
TX	6	2	15	23	8,7
gesamt	47	30	33	110	27,3
%	43	27	30	100	.



primäre Metastasierung (M)

Jahr	M0	M1	k.A.*1	k.A.*2	gesamt
1995-2013	48	16	16	2	82
2014	2	0	1	0	3
2015	2	2	0	0	4
2016	5	0	0	0	5
2017	8	1	1	0	10
2018	6	0	0	0	6
gesamt	71	19	18	2	110
%	65	17	16	2	100

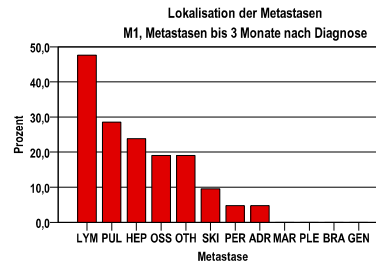


k.A.\*1 = keine Angabe, Primärtumor jedoch histologisch gesichert  
 k.A.\*2 = keine Angabe, nur klinische Sicherung des Tumors

## Vaginalkarzinom C52

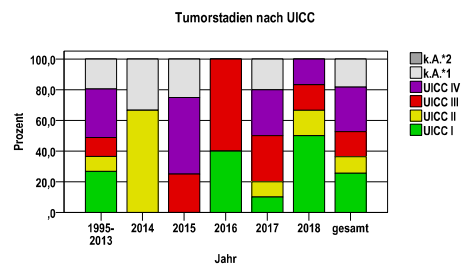
## primäre Metastasen

Metastase	Anzahl	Prozent	Gesamt N
LYM	10	47,6	21
PUL	6	28,6	.
HEP	5	23,8	.
OSS	4	19,0	.
OTH	4	19,0	.
SKI	2	9,5	.
PER	1	4,8	.
ADR	1	4,8	.
MAR	0	,0	.
PLE	0	,0	.
BRA	0	,0	.
GEN	0	,0	.



## Tumorstadien nach UICC

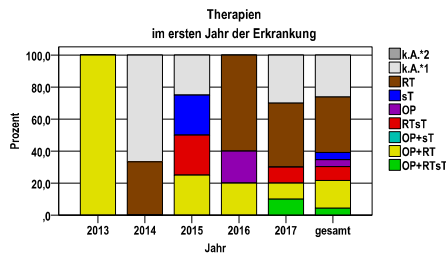
Jahr	UICC I	UICC II	UICC III	UICC IV	k.A.*1	k.A.*2	gesamt	UICC IV %
1995-2013	22	8	10	26	16	0	82	31,7
2014	0	2	0	0	1	0	3	,0
2015	0	0	1	2	1	0	4	50,0
2016	2	0	3	0	0	0	5	,0
2017	1	1	3	3	2	0	10	30,0
2018	3	1	1	1	0	0	6	16,7
gesamt	28	12	18	32	20	0	110	29,1
%	25	11	16	29	18	0	100	.



## Vaginalkarzinom C52

## Therapien im ersten Jahr nach Diagnosenstellung\*

Jahr	OP+RTsT	OP+RT	OP+sT	RTsT	OP	sT	RT	k.A.*1	k.A.*2	gesamt	OP %
2013	0	1	0	0	0	0	0	0	0	1	,0
2014	0	0	0	0	0	0	1	2	0	3	,0
2015	0	1	0	1	0	1	0	1	0	4	,0
2016	0	1	0	0	1	0	3	0	0	5	20,0
2017	1	1	0	1	0	0	4	3	0	10	,0
gesamt	1	4	0	2	1	1	8	6	0	23	4,3
%	4	17	0	9	4	4	35	26	0	100	.



sT = systemische Therapie  
RT = Strahlentherapie  
OP = Operation

k.A.\*1 = keine tumorspezifische Therapie, jedoch histologisch gesichert  
k.A.\*2 = keine tumorspezifische Therapie, nur klinische Sicherung des Tumors

Diagnosejahre
2013 bis 2017

## Operationen im ersten Jahr nach Diagnosenstellung\*

OPS	Anzahl	%	OPS-Schlüssel Version 2015
5-702	3	50,0	Lokale Exzision und Destruktion von erkranktem Gewebe der Vagina und des Douglasraumes
5-703	3	50,0	Verschluss und (sub-)totale Exstirpation der Vagina
gesamt	6	.	

gesamt = Anzahl der operierten Fälle (entspricht der OP-Anzahl der vorhergehende Tabelle); Mehrfachnennungen bei den OPS-Nummern sind pro Fall möglich; Prozentzahl bezieht sich auf den Anteil an den operierten Gesamtfällen

## Systemische Therapien im ersten Jahr nach Diagnosenstellung\*

Beschreibung	Typ	Anzahl	%
Cisplatin	C	1	25,0
Mitomycin	C	1	25,0
Topotecan	C	1	25,0
Fluorouracil, Mitomycin	C	1	25,0
Cisplatin, Etoposid	C	1	25,0
gesamt Anzahl der Fälle		4	.

gesamt = Anzahl der therapierten Fälle; Mehrfachnennungen von Therapien sind pro Fall möglich; Prozentzahl bezieht sich auf den Anteil an den systemisch therapierten Gesamtfällen

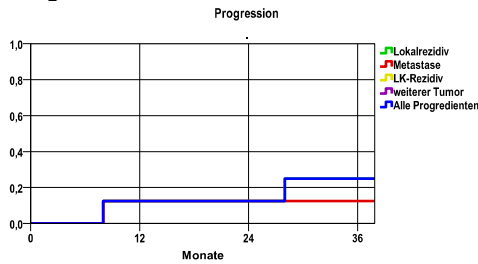
Protokolltyp:  
CM – Monochemoth.  
CP – Polychemoth.  
C – Chemotherapie o.n.A.  
IC – Immun-/Chemoth.  
H – Hormontherapie  
I – Immuntherapie  
IU – unspezif. Immunth.  
IS – spezif. Immunth.

\*Bei Eintritt eines Rezidivs werden weitere Therapien nicht ausgewiesen.

Vaginalkarzinom C52

Diagnosejahre
2009 bis 2014

Progression



Ereignis	Monate	%	95%CI	N	zens. +† %	zens. %	E
Lokalrezidiv	12	12,5	-10-35,4	8	,0	,0	1
	24	12,5	. - .		,0	,0	1
	36	25,0	-5,0-55,0		,0	,0	2
Metastase	12	12,5	-10-35,4	8	,0	,0	1
	24	12,5	. - .		,0	,0	1
	36	12,5	. - .		,0	,0	1
LK-Rezidiv	12	.	. - .	8	12,5	,0	0
	24	.	. - .		12,5	,0	0
	36	.	. - .		12,5	,0	0
weiterer Tumor	12	.	. - .	8	12,5	,0	0
	24	.	. - .		12,5	,0	0
	36	.	. - .		12,5	,0	0
Alle Progredienten	12	12,5	-10-35,4	8	,0	,0	1
	24	12,5	. - .		,0	,0	1
	36	25,0	-5,0-55,0		,0	,0	2

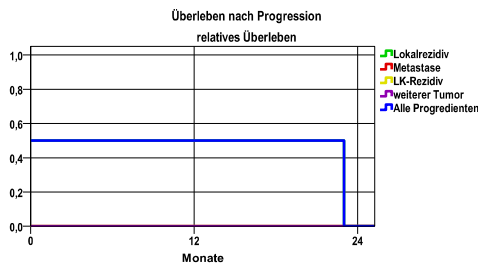
mediane ereignisfreie Zeit

- Lokalrezidiv >3,0 Jahre
- Metastase >3,0 Jahre
- LK-Rezidiv
- weiterer Tumor
- Alle Progredienten >3,0 Jahre

N = Anzahl der Fälle mit Vollremission  
E = Anzahl der Ereignisse

Progression setzt Vollremission voraus.

Überleben nach Progression



Ereignis	beob. Überl.	rel. Überl.	95%-KI ±	N	zens. %
Lokalrezidiv	,0	,0	,0	2	,0
Metastase	,0	,0	.	1	,0
LK-Rezidiv	,0	,0	.	0	.
weiterer Tumor	,0	,0	.	0	.
Alle Progredienten	,0	,0	,0	2	,0

medianes Überleben nach Progression

- Lokalrezidiv 1,0 Jahre
- Metastase
- LK-Rezidiv
- weiterer Tumor
- Alle Progredienten 1,0 Jahre

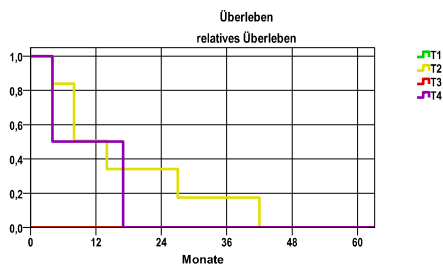
Vaginalkarzinom C52

Diagnosejahre
2009 bis 2014

5-Jahres-Überleben nach Tumorgröße

T-Kategorie	beob. Überl.	rel. Überl.	95%-KI ±	N	zens. %
T1	,0	,0	.	0	.
T2	,0	,0	.	6	,0
T3	,0	,0	.	0	.
T4	,0	,0	.	2	,0

nur Ersterkrankungen



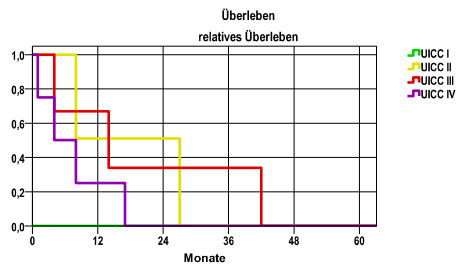
mediane Überlebenszeit

T1	
T2	1,0 Jahre
T3	
T4	1,0 Jahre

5-Jahres-Überleben nach UICC-Tumorstadium

UICC-Stadium	beob. Überl.	rel. Überl.	95%-KI ±	N	zens. %
UICC I	,0	,0	.	0	.
UICC II	,0	,0	.	2	,0
UICC III	,0	,0	.	3	,0
UICC IV	,0	,0	.	4	,0

nur Ersterkrankungen



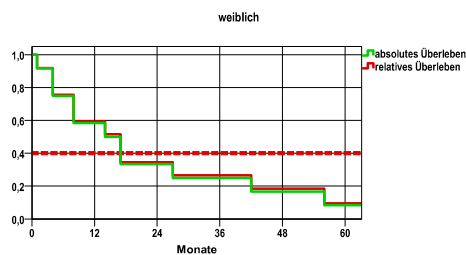
mediane Überlebenszeit

UICC I	
UICC II	2,0 Jahre
UICC III	1,1 Jahre
UICC IV	,3 Jahre

Überleben gesamt, weiblich

Jahr	beob. Überl.	rel. Überl.	95%-KI ±	N	zens. %
1	58,3	59,3	27,9	12	,0
2	33,3	34,6	26,7	.	,0
3	25,0	26,6	24,5	.	,0
4	16,7	18,4	21,1	.	,0
5	8,3	9,6	15,6	.	,0

nur Ersterkrankungen



mediane Überlebenszeit:

1,2 Jahre

Vergleichswert - - - - , 5-Jahres-Überleben (%)

DocCheck, Region unbekannt, weiblich 40,0

verwendete Sterbetafel:
Sachsen 1995-2016