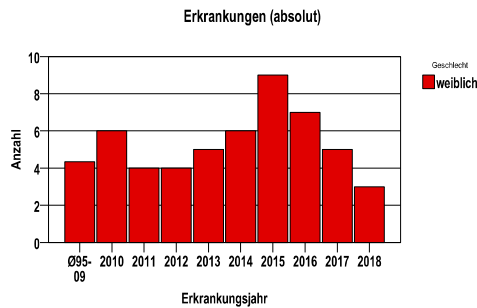


Durchschnittlich erfasste Erkrankungszahlen

Zeitraum	Geschlecht	N	rohe Rate	altersstandardisierte Rate (ESR)*	arithm. Alter Jahre	medianes Alter Jahre	Vergleich medianes Alter	Vergleichsquelle
2013 - 2017	weiblich	32	1,5	,7	72,1	77,2	.	

* europastandardisierte Rate

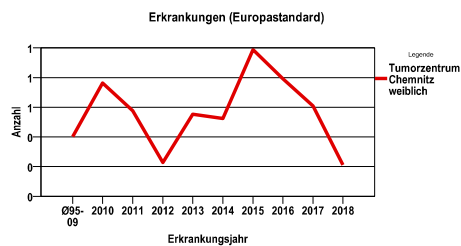
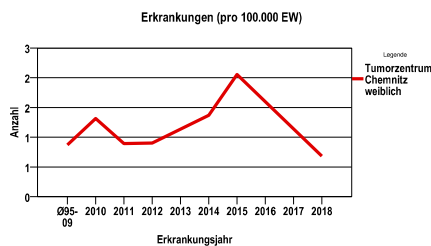
Anzahl Neuerkrankungen



Absolute Neuerkrankungszahlen und Neuerkrankungsraten je 100.000 Einwohner

Jahr	absolut weiblich	Rohe Rate weiblich	Stand. Rate weiblich
2018	3	,7	,2
2017	5	1,1	,6
2016	7	1,6	,8
2015	9	2,1	1,0
2014	6	1,4	,5
2013	5	1,1	,6
2012	4	,9	,2
2011	4	,9	,6
2010	6	1,3	,8
Ø95-09	4	,9	,4

Stand. Rate = Europastandard



Vergleichswerte - - - -

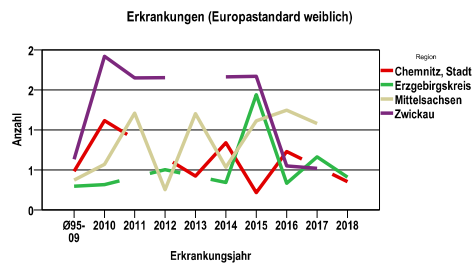
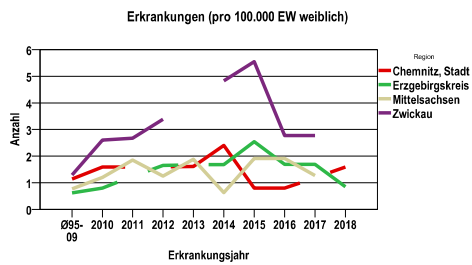
Vergleichswerte - - - -

Zahl der Neuerkrankungen nach Stadt-/Landkreisen

Tumorzentrum Chemnitz	absolut weiblich
	2018	2017	2016	2015	2014
Chemnitz, Stadt	2	0	1	1	3
Erzgebirgskreis (anteilig 66,5%)	1	2	2	3	2
Mittelsachsen	0	2	3	3	1
Zwickau (anteilig 21,7%)	0	1	1	2	0

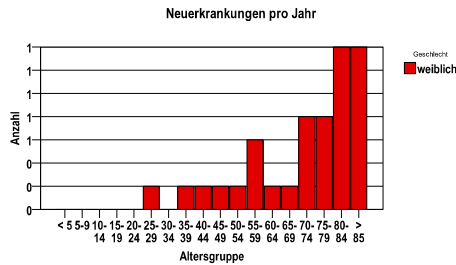
Neuerkrankungsrate nach Stadt-/Landkreisen (n/100.000 Einwohner), altersstandardisiert (ESR)

Region	Stand. Rate weiblich
	2018	2017	2016	2015	2014
Chemnitz, Stadt	,4	,0	,7	,2	,8
Erzgebirgskreis	,4	,7	,3	1,4	,3
Mittelsachsen	,0	1,1	1,2	1,1	,5
Zwickau	,0	,5	,5	1,7	,0

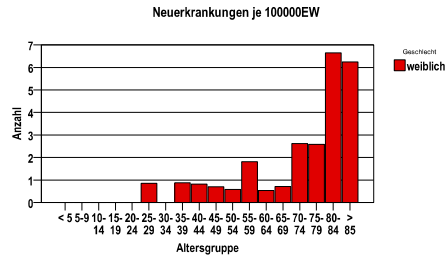


Diagnosejahre 2013 bis 2017

Neuerkrankungen/Jahr nach Altersgruppen



Neuerkrankungen/100.000 EW nach Altersgruppen



Häufigkeit der Tumorerkrankungen nach der Lokalisation (ICD-O)

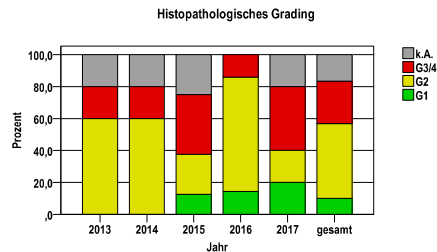
ICD-O	Bezeichnung	w	%w
C52.9	Vagina o.n.A.	32	100,0
	Gesamt	32	100,0

Histologische Häufigkeitsverteilung

Bezeichnung	M-Code	N	%	%gesamt
Plattenepithelkarzinom o.n.A.	8070/3	17	56,7%	53,1%
Verhornendes Plattenepithelkarzinom o.n.A.	8071/3	5	16,7%	15,6%
Adenokarzinom o.n.A.	8140/3	3	10,0%	9,4%
Großzelliges nichtverhornendes Plattenepithelkarzinom o.n.A.	8072/3	3	10,0%	9,4%
Seröses Zystadenokarzinom o.n.A.	8441/3	1	3,3%	3,1%
Noduläres Basalzellkarzinom	8097/3	1	3,3%	3,1%
maligne Histologien gesamt		30		93,8%
nicht histologisch gesichert		2		6,3%

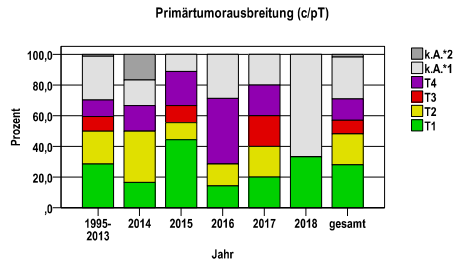
Histologisches Grading (nur histologisch gesicherte Fälle)

Jahr	G1	G2	G3/4	k.A.	gesamt
2013	0	3	1	1	5
2014	0	3	1	1	5
2015	1	2	3	2	8
2016	1	5	1	0	7
2017	1	1	2	1	5
gesamt	3	14	8	5	30
%	10	47	27	17	100



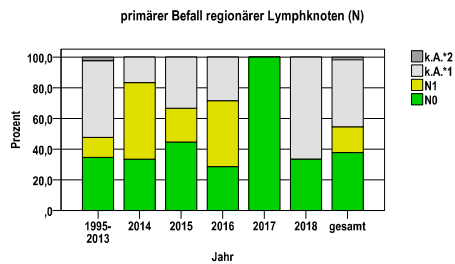
Primärtumorausbreitung (T)

Jahr	T1	T2	T3	T4	k.A.*1	k.A.*2	gesamt
1995-2013	24	18	8	9	24	1	84
2014	1	2	0	1	1	1	6
2015	4	1	1	2	1	0	9
2016	1	1	0	3	2	0	7
2017	1	1	1	1	1	0	5
2018	1	0	0	0	2	0	3
gesamt	32	23	10	16	31	2	114
%	28	20	9	14	27	2	100



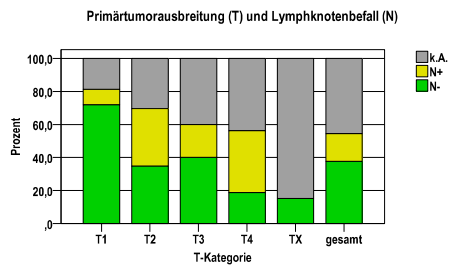
primärer Befall der regionären Lymphknoten (N)

Jahr	N0	N1	k.A.*1	k.A.*2	gesamt
1995-2013	29	11	42	2	84
2014	2	3	1	0	6
2015	4	2	3	0	9
2016	2	3	2	0	7
2017	5	0	0	0	5
2018	1	0	2	0	3
gesamt	43	19	50	2	114
%	38	17	44	2	100



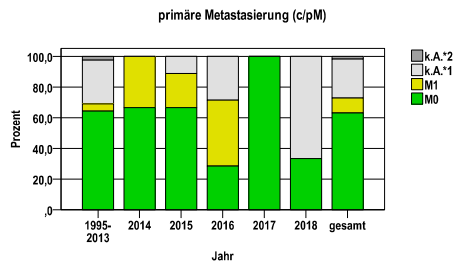
Primärtumorausbreitung (T) und Lymphknotenbefall (N)

T-Kategorie	N-	N+	k.A.	gesamt	N+ %
T1	23	3	6	32	9,4
T2	8	8	7	23	34,8
T3	4	2	4	10	20,0
T4	3	6	7	16	37,5
TX	5	0	28	33	,0
gesamt	43	19	52	114	16,7
%	38	17	46	100	.



primäre Metastasierung (M)

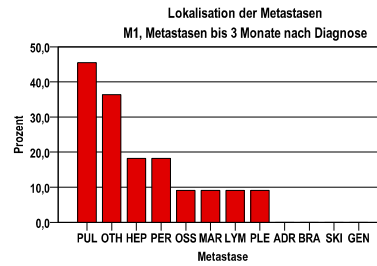
Jahr	M0	M1	k.A.*1	k.A.*2	gesamt
1995-2013	54	4	24	2	84
2014	4	2	0	0	6
2015	6	2	1	0	9
2016	2	3	2	0	7
2017	5	0	0	0	5
2018	1	0	2	0	3
gesamt	72	11	29	2	114
%	63	10	25	2	100



k.A.*1 = keine Angabe, Primärtumor jedoch histologisch gesichert
k.A.*2 = keine Angabe, nur klinische Sicherung des Tumors

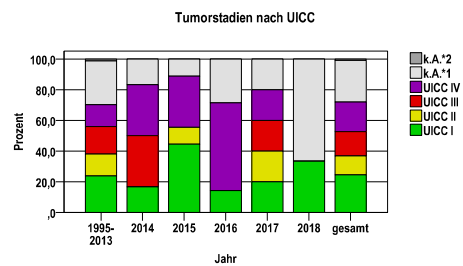
primäre Metastasen

Metastase	Anzahl	Prozent	Gesamt N
PUL	5	45,5	11
OTH	4	36,4	.
HEP	2	18,2	.
PER	2	18,2	.
OSS	1	9,1	.
MAR	1	9,1	.
LYM	1	9,1	.
PLE	1	9,1	.
ADR	0	,0	.
BRA	0	,0	.
SKI	0	,0	.
GEN	0	,0	.



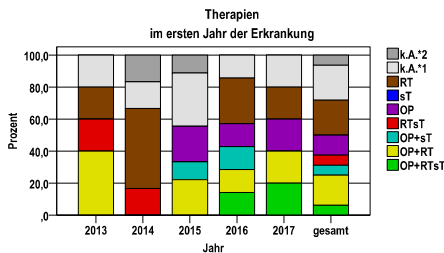
Tumorstadien nach UICC

Jahr	UICC I	UICC II	UICC III	UICC IV	k.A.*1	k.A.*2	gesamt	UICC IV %
1995-2013	20	12	15	12	24	1	84	14,3
2014	1	0	2	2	1	0	6	33,3
2015	4	1	0	3	1	0	9	33,3
2016	1	0	0	4	2	0	7	57,1
2017	1	1	1	1	1	0	5	20,0
2018	1	0	0	0	2	0	3	,0
gesamt	28	14	18	22	31	1	114	19,3
%	25	12	16	19	27	1	100	.



Therapien im ersten Jahr nach Diagnosenstellung*

Jahr	OP+RTsT	OP+RT	OP+sT	RTsT	OP	sT	RT	k.A.*1	k.A.*2	gesamt	OP %
2013	0	2	0	1	0	0	1	1	0	5	,0
2014	0	0	0	1	0	0	3	1	1	6	,0
2015	0	2	1	0	2	0	0	3	1	9	22,2
2016	1	1	1	0	1	0	2	1	0	7	14,3
2017	1	1	0	0	1	0	1	1	0	5	20,0
gesamt	2	6	2	2	4	0	7	7	2	32	12,5
%	6	19	6	6	13	0	22	22	6	100	.



sT = systemische Therapie
RT = Strahlentherapie
OP = Operation

k.A.*1 = keine tumorspezifische Therapie, jedoch histologisch gesichert
k.A.*2 = keine tumorspezifische Therapie, nur klinische Sicherung des Tumors

Diagnosejahre
2013 bis 2017

Operationen im ersten Jahr nach Diagnosenstellung*

OPS	Anzahl	%	OPS-Schlüssel Version 2015
5-703	7	50,0	Verschluss und (sub-)totale Exstirpation der Vagina
5-702	5	35,7	Lokale Exzision und Destruktion von erkranktem Gewebe der Vagina und des Douglasraumes
5-687	3	21,4	Exenteration [Eviszeration] des weiblichen kleinen Beckens
gesamt	14	.	

gesamt = Anzahl der operierten Fälle (entspricht der OP-Anzahl der vorhergehende Tabelle); Mehrfachnennungen bei den OPS-Nummern sind pro Fall möglich; Prozentzahl bezieht sich auf den Anteil an den operierten Gesamtfällen

Systemische Therapien im ersten Jahr nach Diagnosenstellung*

Beschreibung	Typ	Anzahl	%
Carboplatin, Paclitaxel	C	2	33,3
Cisplatin	C	2	33,3
Cisplatin, Fluorouracil	C	1	16,7
Fluorouracil, Mitomycin	C	1	16,7
Bevacizumab	I	1	16,7
gesamt Anzahl der Fälle		6	.

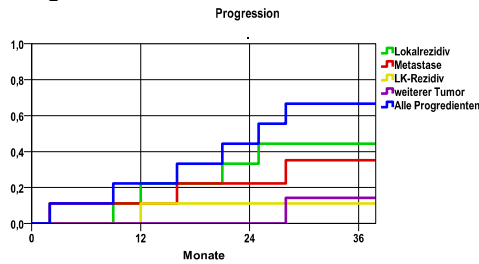
gesamt = Anzahl der therapierten Fälle; Mehrfachnennungen von Therapien sind pro Fall möglich; Prozentzahl bezieht sich auf den Anteil an den systemisch therapierten Gesamtfällen

Protokolltyp:
CM – Monochemoth.
CP – Polychemoth.
C – Chemotherapie o.n.A.
IC – Immun-/Chemoth.
H – Hormontherapie
I – Immuntherapie
IU – unspezif. Immunth.
IS – spezif. Immunth.

*Bei Eintritt eines Rezidivs werden weitere Therapien nicht ausgewiesen.

Diagnosejahre
2009 bis 2014

Progression



Ereignis	Monate	%	95%CI	N	zens. +† %	zens. %	E
Lokalrezidiv	12	22,2	-4,9-49,4	10	10,0	10,0	2
	24	33,3	2,5-64,1		10,0	10,0	3
	36	44,4	12,0-76,9		20,0	10,0	4
Metastase	12	11,1	-9,4-31,6	10	10,0	10,0	1
	24	22,2	-4,9-49,4		10,0	10,0	2
	36	35,2	2,8-67,6		30,0	10,0	3
LK-Rezidiv	12	11,1	-9,4-31,6	10	10,0	10,0	1
	24	11,1	. - .		10,0	10,0	1
	36	11,1	. - .		40,0	10,0	1
weiterer Tumor	12	,0	. - .	10	10,0	10,0	0
	24	,0	. - .		20,0	10,0	0
	36	14,3	-12-40,2		40,0	10,0	1
Alle Progredienten	12	22,2	-4,9-49,4	10	10,0	10,0	2
	24	44,4	12,0-76,9		10,0	10,0	4
	36	55,6	23,1-88,0		10,0	10,0	6

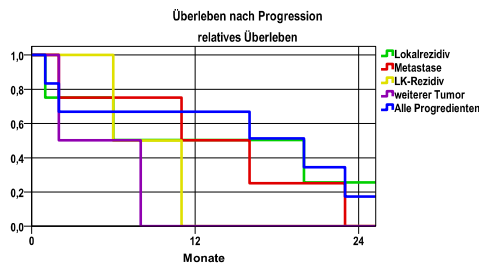
mediane ereignisfreie Zeit

Lokalrezidiv	>3,0 Jahre
Metastase	>3,0 Jahre
LK-Rezidiv	>3,0 Jahre
weiterer Tumor	>3,0 Jahre
Alle Progredienten	2,0 Jahre

N = Anzahl der Fälle mit Vollremission
E = Anzahl der Ereignisse

Progression setzt Vollremission voraus.

Überleben nach Progression



Ereignis	beob. Überl.	rel. Überl.	95%-KI ±	N	zens. %
Lokalrezidiv	25,0	25,5	42,4	4	,0
Metastase	,0	,0	,0	4	,0
LK-Rezidiv	,0	,0	.	2	,0
weiterer Tumor	,0	,0	.	2	,0
Alle Progredienten	16,7	17,3	29,8	6	,0

medianes Überleben nach Progression

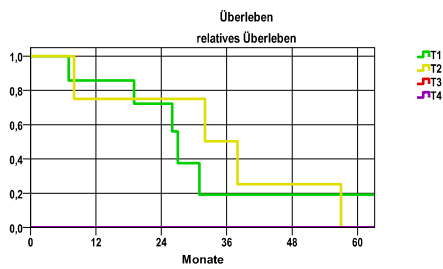
Lokalrezidiv	1,0 Jahre
Metastase	1,0 Jahre
LK-Rezidiv	,5 Jahre
weiterer Tumor	,2 Jahre
Alle Progredienten	1,4 Jahre

Diagnosejahre
2009 bis 2014

5-Jahres-Überleben nach Tumorgröße

T-Kategorie	beob. Überl.	rel. Überl.	95%-KI ±	N	zens. %
T1	16,7	19,1	.	6	,0
T2	,0	,0	,0	4	,0
T3	,0	,0	.	0	.
T4	,0	,0	.	0	.

nur Ersterkrankungen



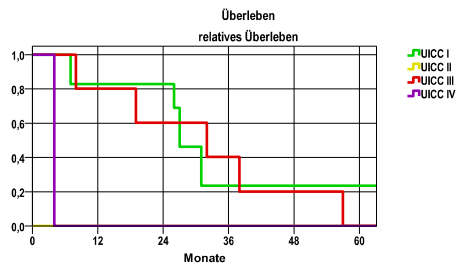
mediane Überlebenszeit

T1 2,2 Jahre
T2 3,0 Jahre
T3
T4

5-Jahres-Überleben nach UICC-Tumorstadium

UICC-Stadium	beob. Überl.	rel. Überl.	95%-KI ±	N	zens. %
UICC I	20,0	23,6	.	5	,0
UICC II	,0	,0	.	0	.
UICC III	,0	,0	,0	5	,0
UICC IV	,0	,0	.	1	,0

nur Ersterkrankungen



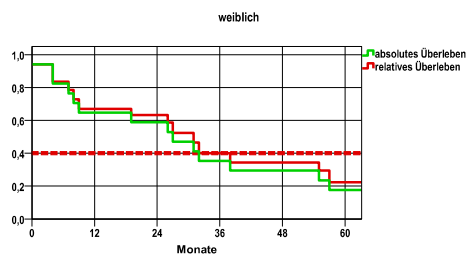
mediane Überlebenszeit

UICC I 2,2 Jahre
UICC II
UICC III 2,3 Jahre
UICC IV ,2 Jahre

Überleben gesamt, weiblich

Jahr	beob. Überl.	rel. Überl.	95%-KI ±	N	zens. %
1	64,7	67,0	22,7	17	,0
2	58,8	63,3	23,4	.	,0
3	35,3	40,0	22,7	.	,0
4	29,4	34,3	21,7	.	,0
5	17,6	22,3	18,1	.	5,9

nur Ersterkrankungen



mediane Überlebenszeit:

2,4 Jahre

Vergleichswert - - - - , 5-Jahres-Überleben (%)

DocCheck, Region unbekannt, weiblich 40,0

verwendete Sterbetafel:
Sachsen 1995-2016