

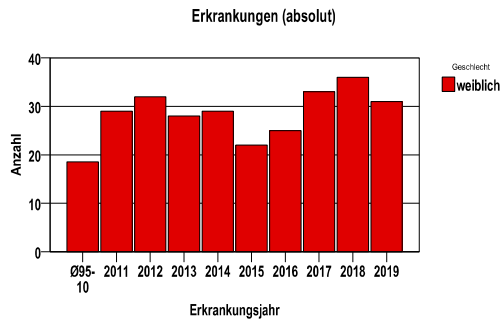
Vulvakarzinom C51

Durchschnittlich erfasste Erkrankungszahlen

Zeitraum	Geschlecht	N	rohe Rate	altersstandardisierte Rate (ESR)*	arithm. Alter Jahre	medianes Alter Jahre	Vergleich medianes Alter	Vergleichsquelle
2014 - 2018	weiblich	145	9,5	3,8	74,3	77,1	72,5	RKI, BRD 2015-2016

* europastandardisierte Rate

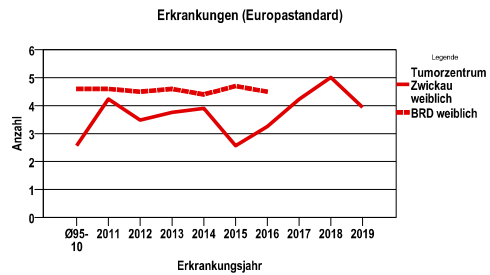
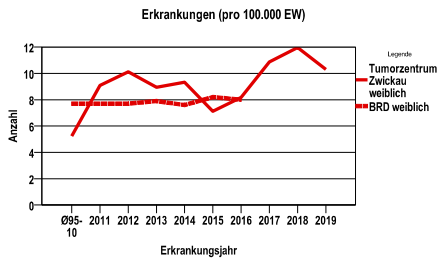
Anzahl Neuerkrankungen



Absolute Neuerkrankungen und Neuerkrankungsraten je 100.000 Einwohner

Jahr	absolut weiblich	Rohe Rate weiblich	Stand. Rate weiblich
2019	31	10,3	3,9
2018	36	12,0	5,0
2017	33	10,9	4,2
2016	25	8,2	3,3
2015	22	7,1	2,6
2014	29	9,3	3,9
2013	28	9,0	3,8
2012	32	10,1	3,5
2011	29	9,1	4,2
Ø95-10	19	5,2	2,6

Stand. Rate = Europastandard



Vergleichswerte - - - -

RKI, BRD 2016, weiblich

8,0

Vergleichswerte - - - -

RKI, BRD 2016, weiblich

4,5

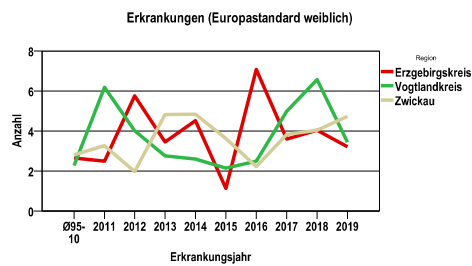
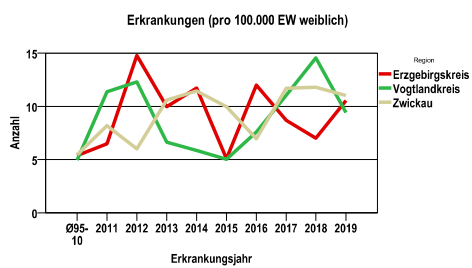
Vulvakarzinom C51

Zahl der Neuerkrankungen nach Stadt-/Landkreisen

Tumorzentrum Zwickau	absolut weiblich
	2019	2018	2017	2016	2015
Erzgebirgskreis (anteilig 33,4%)	6	4	5	7	3
Vogtlandkreis	11	17	13	9	6
Zwickau (anteilig 78,3%)	14	15	15	9	13

Neuerkrankungsrate nach Stadt-/Landkreisen (n/100.000 Einwohner), altersstandardisiert (ESR)

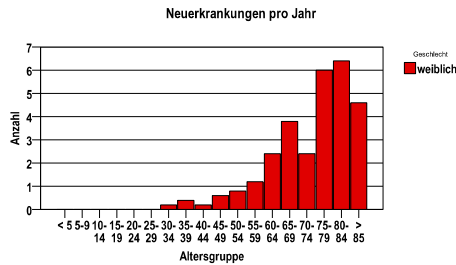
Region	Stand. Rate weiblich
	2019	2018	2017	2016	2015
Erzgebirgskreis	3,2	4,0	3,6	7,1	1,1
Vogtlandkreis	3,4	6,6	5,0	2,5	2,1
Zwickau	4,7	4,0	3,8	2,2	3,6



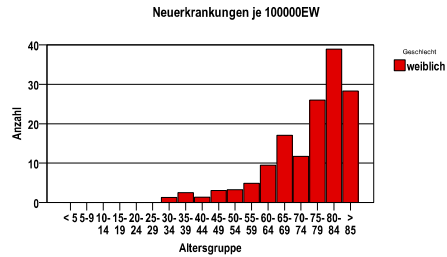
Vulvakarzinom C51

Diagnosejahre 2014 bis 2018

Neuerkrankungen nach Altersgruppen



Neuerkrankungen/100.000 EW nach Altersgruppen



Häufigkeit der Tumorerkrankungen nach der Lokalisation (ICD-O)

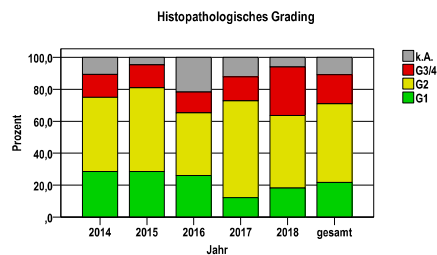
ICD-O	Bezeichnung	w	%w
C51.0	Labium majus	46	31,7
C51.1	Labium minus	12	8,3
C51.2	Klitoris	12	8,3
C51.8	Vulva, mehrere Teilbereiche überlappend	27	18,6
C51.9	Vulva o.n.A.	48	33,1
	Gesamt	145	100,0

Histologische Häufigkeitsverteilung

Bezeichnung	M-Code	N	%	%gesamt
Plattenepithelkarzinom o.n.A.	8070/3	70	50,7%	48,3%
Verhornendes	8071/3	43	31,2%	29,7%
Plattenepithelkarzinom o.n.A.				
Großzelliges nichtverhornendes	8072/3	5	3,6%	3,4%
Plattenepithelkarzinom o.n.A.				
Basalzellkarzinom o.n.A.	8090/3	4	2,9%	2,8%
Verruköses Karzinom o.n.A.	8051/3	3	2,2%	2,1%
sonstige maligne Histologien		13	9,4%	9,0%
maligne Histologien gesamt		138		95,2%
nicht histologisch gesichert		7		4,8%

Histologisches Grading (nur histologisch gesicherte Fälle)

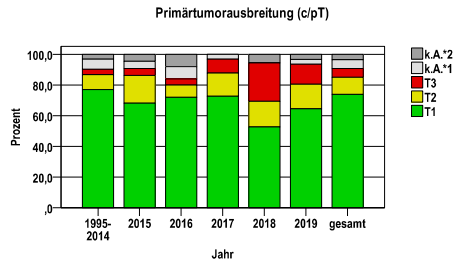
Jahr	G1	G2	G3/4	k.A.	gesamt
2014	8	13	4	3	28
2015	6	11	3	1	21
2016	6	9	3	5	23
2017	4	20	5	4	33
2018	6	15	10	2	33
gesamt	30	68	25	15	138
%	22	49	18	11	100



Vulvakarzinom C51

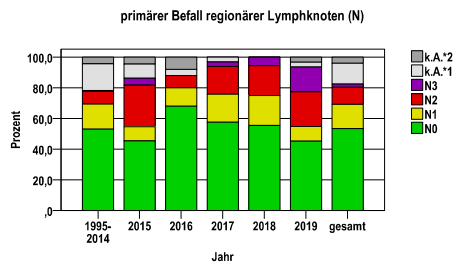
Primärtumorausbreitung (T)

Jahr	T1	T2	T3	k.A.*1	k.A.*2	gesamt
1995-2014	320	40	15	27	13	415
2015	15	4	1	1	1	22
2016	18	2	1	2	2	25
2017	24	5	3	1	0	33
2018	19	6	9	0	2	36
2019	20	5	4	1	1	31
gesamt	416	62	33	32	19	562
%	74	11	6	6	3	100



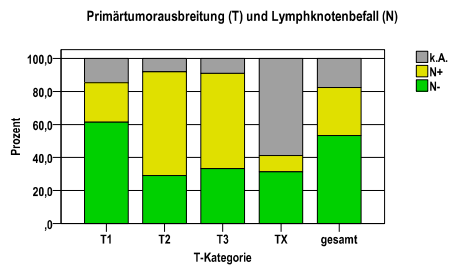
primärer Befall der regionären Lymphknoten (N)

Jahr	N0	N1	N2	N3	k.A.*1	k.A.*2	gesamt
1995-2014	220	68	35	2	72	18	415
2015	10	2	6	1	2	1	22
2016	17	3	2	0	1	2	25
2017	19	6	6	1	1	0	33
2018	20	7	7	2	0	0	36
2019	14	3	7	5	1	1	31
gesamt	300	89	63	11	77	22	562
%	53	16	11	2	14	4	100



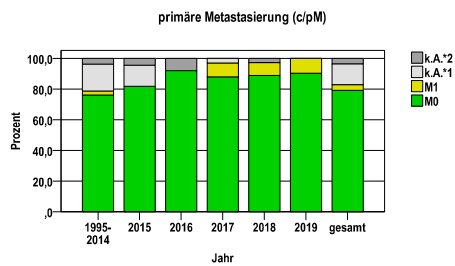
Primärtumorausbreitung (T) und Lymphknotenbefall (N)

T-Kategorie	N-	N+	k.A.	gesamt	N+ %
T1	255	100	61	416	24,0
T2	18	39	5	62	62,9
T3	11	19	3	33	57,6
TX	16	5	30	51	9,8
gesamt	300	163	99	562	29,0
%	53	29	18	100	.



primäre Metastasierung (M)

Jahr	M0	M1	k.A.*1	k.A.*2	gesamt
1995-2014	315	11	73	16	415
2015	18	0	3	1	22
2016	23	0	0	2	25
2017	29	3	1	0	33
2018	32	3	0	1	36
2019	28	3	0	0	31
gesamt	445	20	77	20	562
%	79	4	14	4	100

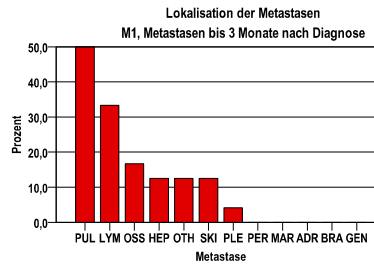


k.A.*1 = keine Angabe, Primärtumor jedoch histologisch gesichert
 k.A.*2 = keine Angabe, nur klinische Sicherung des Tumors

Vulvakarzinom C51

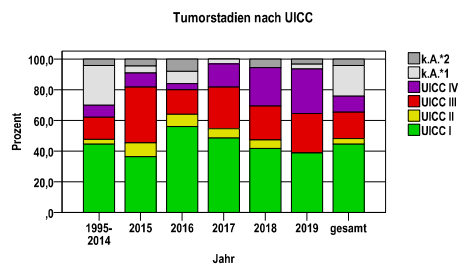
primäre Metastasen

Metastase	Anzahl	Prozent	Gesamt N
PUL	12	50,0	24
LYM	8	33,3	.
OSS	4	16,7	.
HEP	3	12,5	.
OTH	3	12,5	.
SKI	3	12,5	.
PLE	1	4,2	.
PER	0	,0	.
MAR	0	,0	.
ADR	0	,0	.
BRA	0	,0	.
GEN	0	,0	.



Tumorstadien nach UICC

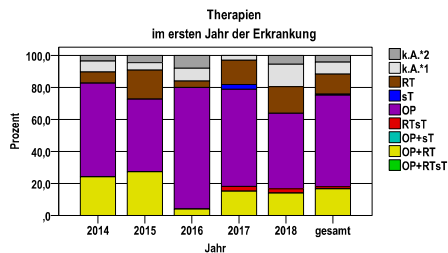
Jahr	UICC I	UICC II	UICC III	UICC IV	k.A.*1	k.A.*2	gesamt	UICC IV %
1995-2014	185	13	60	32	108	17	415	7,7
2015	8	2	8	2	1	1	22	9,1
2016	14	2	4	1	2	2	25	4,0
2017	16	2	9	5	1	0	33	15,2
2018	15	2	8	9	0	2	36	25,0
2019	12	0	8	9	1	1	31	29,0
gesamt	250	21	97	58	113	23	562	10,3
%	44	4	17	10	20	4	100	.



Vulvakarzinom C51

Therapien im ersten Jahr nach Diagnosenstellung*

Jahr	OP+RTsT	OP+RT	OP+sT	RTsT	OP	sT	RT	k.A.*1	k.A.*2	gesamt	OP %
2014	0	7	0	0	17	0	2	2	1	29	58,6
2015	0	6	0	0	10	0	4	1	1	22	45,5
2016	0	1	0	0	19	0	1	2	2	25	76,0
2017	0	5	0	1	20	1	5	1	0	33	60,6
2018	0	5	0	1	17	0	6	5	2	36	47,2
gesamt	0	24	0	2	83	1	18	11	6	145	57,2
%	0	17	0	1	57	1	12	8	4	100	.



sT = systemische Therapie
RT = Strahlentherapie
OP = Operation

k.A.*1 = keine tumorspezifische Therapie, jedoch histologisch gesichert
k.A.*2 = keine tumorspezifische Therapie, nur klinische Sicherung des Tumors

Diagnosejahre

2014 bis 2018

Operationen im ersten Jahr nach Diagnosenstellung*

OPS	Anzahl	%	OPS-Schlüssel Version 2015
5-714	65	60,7	Vulvektomie
5-712	38	35,5	Andere Exzision und Destruktion von erkranktem Gewebe der Vulva
5-715	19	17,8	Radikale Vulvektomie
5-713	4	3,7	Operationen an der Klitoris
gesamt	107	.	

gesamt = Anzahl der operierten Fälle (entspricht der OP-Anzahl der vorhergehende Tabelle); Mehrfachnennungen bei den OPS-Nummern sind pro Fall möglich; Prozentzahl bezieht sich auf den Anteil an den operierten Gesamtfällen

Systemische Therapien im ersten Jahr nach Diagnosenstellung*

Beschreibung	Typ	Anzahl	%
Cisplatin	C	2	66,7
Carboplatin, Etoposid	C	1	33,3
Carboplatin, Paclitaxel	C	1	33,3
Paclitaxel	C	1	33,3
Cyclophosphamid, Docetaxel, Doxorubicin	C	1	33,3
Denosumab	I	1	33,3
gesamt Anzahl der Fälle		3	.

gesamt = Anzahl der therapierten Fälle; Mehrfachnennungen von Therapien sind pro Fall möglich; Prozentzahl bezieht sich auf den Anteil an den systemisch therapierten Gesamtfällen

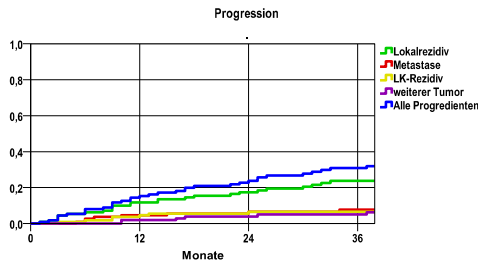
Protokolltyp:

CM – Monochemoth.
CP – Polychemoth.
C – Chemotherapie o.n.A.
IC – Immun-/Chemoth.
H – Hormontherapie
I – Immuntherapie
IU – unspezif. Immunth.
IS – spezif. Immunth.

*Bei Eintritt eines Rezidivs werden weitere Therapien nicht ausgewiesen.
Systemische Therapien mit einem Anteil unter 1% werden nicht aufgeführt.

Diagnosejahre 2009 bis 2014

Progression



Ereignis	Monate	%	95%CI	N	zens. +↑ %	zens. %	E
Lokalrezidiv	12	11,7	5,7-17,7	113	3,5	,0	13
	24	17,4	10,3-24,5		11,5	3,5	19
	36	23,7	15,5-31,9		20,4	6,2	25
Metastase	12	4,6	,7- 8,5	113	6,2	,0	5
	24	6,6	1,9-11,3		15,0	3,5	7
	36	7,8	2,6-13,0		25,7	8,0	8
LK-Rezidiv	12	4,6	,7- 8,6	113	6,2	,0	5
	24	6,6	1,9-11,4		15,0	3,5	7
	36	6,6	- -		25,7	8,0	7
weiterer Tumor	12	1,9	-,7- 4,5	113	8,0	,0	2
	24	3,9	,2- 7,7		20,4	3,5	4
	36	5,0	,7- 9,4		30,1	7,1	5
Alle Progredienten	12	15,4	8,6-22,1	113	2,7	,0	17
	24	23,7	15,8-31,7		8,8	3,5	26
	36	30,8	22,0-39,6		15,9	6,2	33

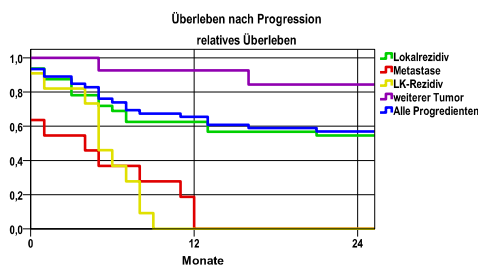
mediane ereignisfreie Zeit

- Lokalrezidiv >3,0 Jahre
- Metastase >3,0 Jahre
- LK-Rezidiv >3,0 Jahre
- weiterer Tumor >3,0 Jahre
- Alle Progredienten >3,0 Jahre

N = Anzahl der Fälle mit Vollremission
 E = Anzahl der Ereignisse

Progression setzt Vollremission voraus.

Überleben nach Progression



Ereignis	beob. Überl.	rel. Überl.	95%-KI ±	N	zens. %
Lokalrezidiv	51,7	54,5	17,6	32	6,3
Metastase	,0	,0	.	11	9,1
LK-Rezidiv	,0	,0	.	11	,0
weiterer Tumor	81,5	84,4	23,4	13	30,8
Alle Progredienten	54,3	57,0	14,8	46	10,9

medianes Überleben nach Progression

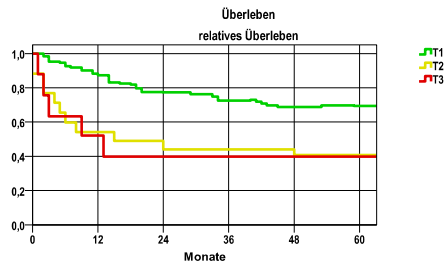
- Lokalrezidiv >2,0 Jahre
- Metastase ,2 Jahre
- LK-Rezidiv ,4 Jahre
- weiterer Tumor >2,0 Jahre
- Alle Progredienten >2,0 Jahre

Diagnosejahre
2009 bis 2014

5-Jahres-Überleben nach Tumorgröße

T-Kategorie	beob. Überl.	rel. Überl.	95%-KI ±	N	zens. %
T1	55,4	69,4	10,6	86	20,9
T2	35,3	40,7	.	17	5,9
T3	37,5	39,9	.	8	12,5

nur Ersterkrankungen



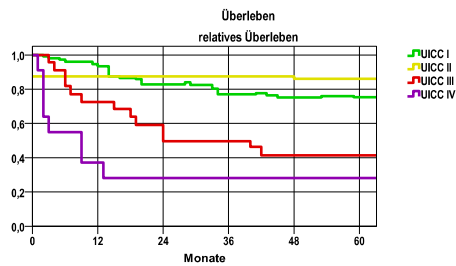
mediane Überlebenszeit

T1 >5,0 Jahre
 T2 1,2 Jahre
 T3 1,0 Jahre

5-Jahres-Überleben nach UICC-Tumorstadium

UICC-Stadium	beob. Überl.	rel. Überl.	95%-KI ±	N	zens. %
UICC I	58,2	75,3	12,3	63	22,2
UICC II	75,0	86,1	.	8	12,5
UICC III	38,1	41,3	.	21	4,8
UICC IV	27,3	28,1	.	11	9,1

nur Ersterkrankungen



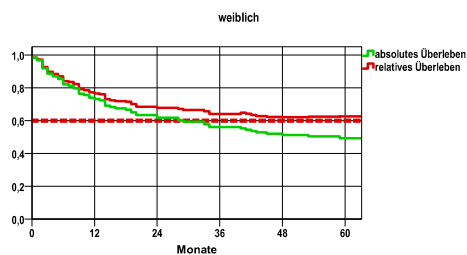
mediane Überlebenszeit

UICC I >5,0 Jahre
 UICC II >5,0 Jahre
 UICC III 2,0 Jahre
 UICC IV ,4 Jahre

Überleben gesamt, weiblich

Jahr	beob. Überl.	rel. Überl.	95%-KI ±	N	zens. %
1	73,2	76,6	7,8	123	,0
2	61,8	67,8	8,6	.	,0
3	56,1	64,1	8,8	.	,0
4	51,2	62,0	8,8	.	,0
5	49,3	62,5	8,9	.	18,7

nur Ersterkrankungen



mediane Überlebenszeit

>5,0 Jahre

Vergleichswert - - - , 5-Jahres-Überleben (%)

RKI, BRD 2013-2014, niedrigster Wert, weiblich 60,0

verwendete Sterbetafel:
Sachsen 1995-2018