

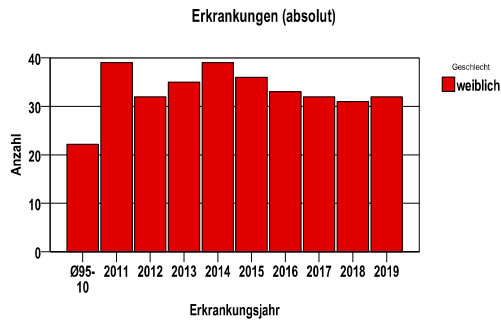
Vulvakarzinom C51

Durchschnittlich erfasste Erkrankungszahlen

Zeitraum	Geschlecht	N	rohe Rate	altersstandardisierte Rate (ESR)*	arithm. Alter Jahre	medianes Alter Jahre	Vergleich medianes Alter	Vergleichsquelle
2014 - 2018	weiblich	171	7,9	3,2	74,6	75,9	72,5	RKI, BRD 2015-2016

* europastandardisierte Rate

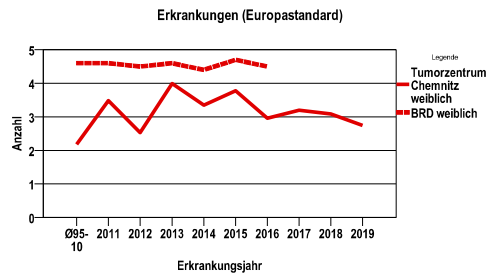
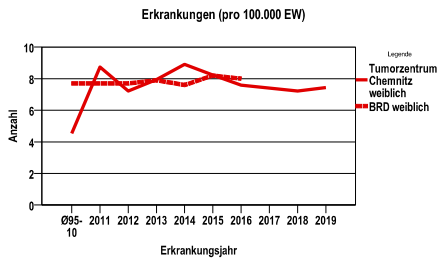
Anzahl Neuerkrankungen



Absolute Neuerkrankungen und Neuerkrankungsraten je 100.000 Einwohner

Jahr	absolut weiblich	Rohe Rate weiblich	Stand. Rate weiblich
2019	32	7,4	2,7
2018	31	7,2	3,1
2017	32	7,4	3,2
2016	33	7,6	3,0
2015	36	8,2	3,8
2014	39	8,9	3,3
2013	35	8,0	4,0
2012	32	7,2	2,5
2011	39	8,7	3,5
Ø95-10	22	4,5	2,2

Stand. Rate = Europastandard



Vergleichswerte - - - -

RKI, BRD 2016, weiblich

8,0

Vergleichswerte - - - -

RKI, BRD 2016, weiblich

4,5

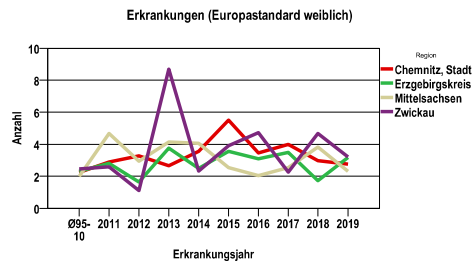
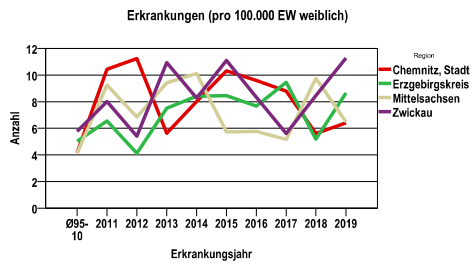
Vulvakarzinom C51

Zahl der Neuerkrankungen nach Stadt-/Landkreisen

Tumorzentrum Chemnitz	absolut weiblich
	2019	2018	2017	2016	2015
Chemnitz, Stadt	8	7	11	12	13
Erzgebirgskreis (anteilig 66,6%)	10	6	11	9	10
Mittelsachsen	10	15	8	9	9
Zwickau (anteilig 21,7%)	4	3	2	3	4

Neuerkrankungsrate nach Stadt-/Landkreisen (n/100.000 Einwohner), altersstandardisiert (ESR)

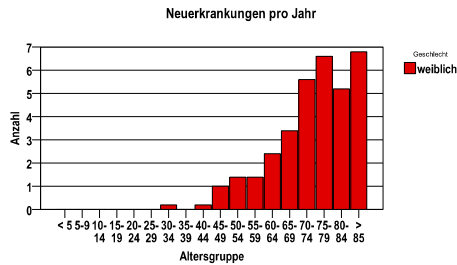
Region	Stand. Rate weiblich
	2019	2018	2017	2016	2015
Chemnitz, Stadt	2,8	3,0	4,0	3,5	5,5
Erzgebirgskreis	3,2	1,7	3,5	3,1	3,6
Mittelsachsen	2,3	3,8	2,5	2,0	2,5
Zwickau	3,2	4,7	2,3	4,7	3,9



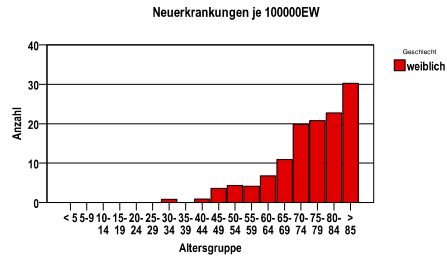
Vulvakarzinom C51

Diagnosejahre 2014 bis 2018

Neuerkrankungen nach Altersgruppen



Neuerkrankungen/100.000 EW nach Altersgruppen



Häufigkeit der Tumorerkrankungen nach der Lokalisation (ICD-O)

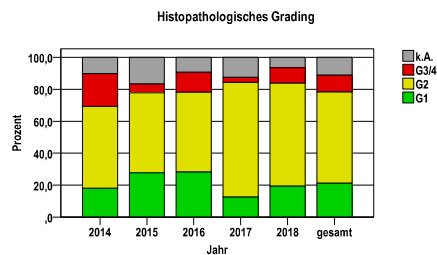
ICD-O	Bezeichnung	w	%w
C51.0	Labium majus	34	19,9
C51.1	Labium minus	14	8,2
C51.2	Klitoris	12	7,0
C51.8	Vulva, mehrere Teilbereiche überlappend	39	22,8
C51.9	Vulva o.n.A.	72	42,1
	Gesamt	171	100,0

Histologische Häufigkeitsverteilung

Bezeichnung	M-Code	N	%	%gesamt
Plattenepithelkarzinom o.n.A.	8070/3	95	55,9%	55,6%
Verhornendes	8071/3	44	25,9%	25,7%
Plattenepithelkarzinom o.n.A.				
Extramammärer M. Paget	8542/3	5	2,9%	2,9%
Basalzellkarzinom o.n.A.	8090/3	4	2,4%	2,3%
Großzelliges nichtverhornendes	8072/3	4	2,4%	2,3%
Plattenepithelkarzinom o.n.A.				
sonstige maligne Histologien		18	10,6%	10,5%
maligne Histologien gesamt		170		99,4%
nicht histologisch gesichert		1		0,6%

Histologisches Grading (nur histologisch gesicherte Fälle)

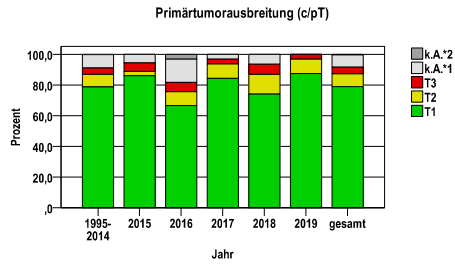
Jahr	G1	G2	G3/4	k.A.	gesamt
2014	7	20	8	4	39
2015	10	18	2	6	36
2016	9	16	4	3	32
2017	4	23	1	4	32
2018	6	20	3	2	31
gesamt	36	97	18	19	170
%	21	57	11	11	100



Vulvakarzinom C51

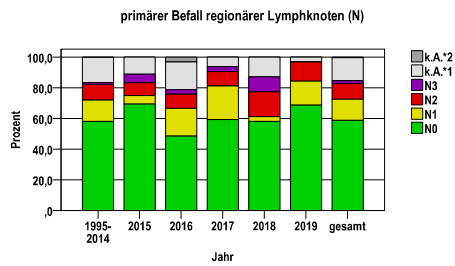
Primärtumorausbreitung (T)

Jahr	T1	T2	T3	k.A.*1	k.A.*2	gesamt
1995-2014	394	41	21	43	1	500
2015	31	1	2	2	0	36
2016	22	3	2	5	1	33
2017	27	3	1	1	0	32
2018	23	4	2	2	0	31
2019	28	3	1	0	0	32
gesamt	525	55	29	53	2	664
%	79	8	4	8	0	100



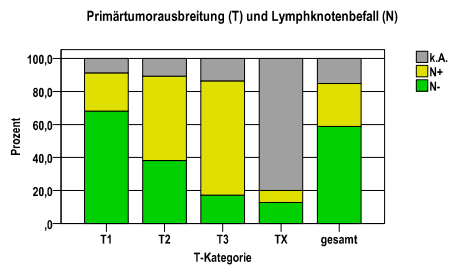
primärer Befall der regionären Lymphknoten (N)

Jahr	N0	N1	N2	N3	k.A.*1	k.A.*2	gesamt
1995-2014	290	70	51	6	82	1	500
2015	25	2	3	2	4	0	36
2016	16	6	3	1	6	1	33
2017	19	7	3	1	2	0	32
2018	18	1	5	3	4	0	31
2019	22	5	4	0	1	0	32
gesamt	390	91	69	13	99	2	664
%	59	14	10	2	15	0	100



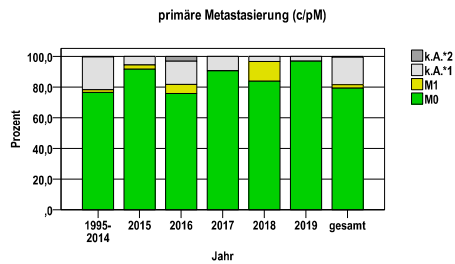
Primärtumorausbreitung (T) und Lymphknotenbefall (N)

T-Kategorie	N-	N+	k.A.	gesamt	N+ %
T1	357	121	47	525	23,0
T2	21	28	6	55	50,9
T3	5	20	4	29	69,0
TX	7	4	44	55	7,3
gesamt	390	173	101	664	26,1
%	59	26	15	100	.



primäre Metastasierung (M)

Jahr	M0	M1	k.A.*1	k.A.*2	gesamt
1995-2014	383	8	107	2	500
2015	33	1	2	0	36
2016	25	2	5	1	33
2017	29	0	3	0	32
2018	26	4	1	0	31
2019	31	0	1	0	32
gesamt	527	15	119	3	664
%	79	2	18	0	100

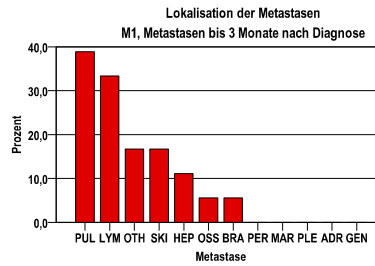


k.A.*1 = keine Angabe, Primärtumor jedoch histologisch gesichert
 k.A.*2 = keine Angabe, nur klinische Sicherung des Tumors

Vulvakarzinom C51

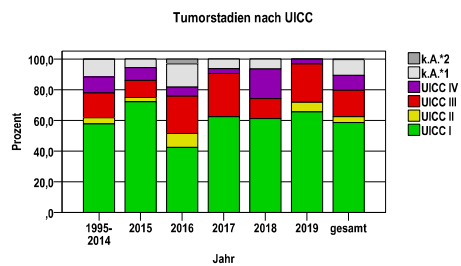
primäre Metastasen

Metastase	Anzahl	Prozent	Gesamt N
PUL	7	38,9	18
LYM	6	33,3	.
OTH	3	16,7	.
SKI	3	16,7	.
HEP	2	11,1	.
OSS	1	5,6	.
BRA	1	5,6	.
PER	0	,0	.
MAR	0	,0	.
PLE	0	,0	.
ADR	0	,0	.
GEN	0	,0	.



Tumorstadien nach UICC

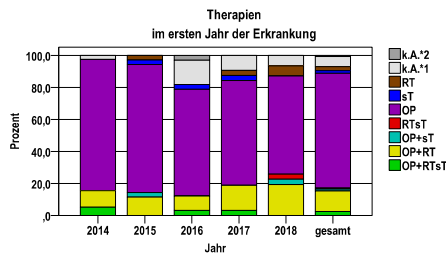
Jahr	UICC I	UICC II	UICC III	UICC IV	k.A.*1	k.A.*2	gesamt	UICC IV %
1995-2014	289	20	81	52	57	1	500	10,4
2015	26	1	4	3	2	0	36	8,3
2016	14	3	8	2	5	1	33	6,1
2017	20	0	9	1	2	0	32	3,1
2018	19	0	4	6	2	0	31	19,4
2019	21	2	8	1	0	0	32	3,1
gesamt	389	26	114	65	68	2	664	9,8
%	59	4	17	10	10	0	100	.



Vulvakarzinom C51

Therapien im ersten Jahr nach Diagnosenstellung*

Jahr	OP+RTsT	OP+RT	OP+sT	RTsT	OP	sT	RT	k.A.*1	k.A.*2	gesamt	OP %
2014	2	4	0	0	32	0	0	1	0	39	82,1
2015	0	4	1	0	28	1	1	0	0	35	80,0
2016	1	3	0	0	22	1	0	5	1	33	66,7
2017	1	5	0	0	21	1	1	3	0	32	65,6
2018	0	6	1	1	19	0	2	2	0	31	61,3
gesamt	4	22	2	1	122	3	4	11	1	170	71,8
%	2	13	1	1	72	2	2	6	1	100	.



sT = systemische Therapie
 RT = Strahlentherapie
 OP = Operation

k.A.*1 = keine tumorspezifische Therapie, jedoch histologisch gesichert
 k.A.*2 = keine tumorspezifische Therapie, nur klinische Sicherung des Tumors

Diagnosejahre
2014 bis 2018

Operationen im ersten Jahr nach Diagnosenstellung*

OPS	Anzahl	%	OPS-Schlüssel Version 2015
5-714	104	69,3	Vulvektomie
5-712	56	37,3	Andere Exzision und Destruktion von erkranktem Gewebe der Vulva
5-715	22	14,7	Radikale Vulvektomie
5-713	3	2,0	Operationen an der Klitoris
gesamt	150	.	

gesamt = Anzahl der operierten Fälle (entspricht der OP-Anzahl der vorhergehende Tabelle); Mehrfachnennungen bei den OPS-Nummern sind pro Fall möglich; Prozentzahl bezieht sich auf den Anteil an den operierten Gesamtfällen

Systemische Therapien im ersten Jahr nach Diagnosenstellung*

Beschreibung	Typ	Anzahl	%
Carboplatin, Paclitaxel	C	3	30,0
Carboplatin	C	2	20,0
Cisplatin	C	2	20,0
Mitomycin	C	1	10,0
Cisplatin, Paclitaxel	C	1	10,0
Medikament o. n. A.	C	1	10,0
Bevacizumab	I	1	10,0
Ipilimumab, Nivolumab	I	1	10,0
gesamt Anzahl der Fälle		10	.

Protokolltyp:
 CM – Monochemoth.
 CP – Polychemoth.
 C – Chemotherapie o.n.A.
 IC – Immun-/Chemoth.
 H – Hormontherapie
 I – Immuntherapie
 IU – unspezif. Immunth.
 IS – spezif. Immunth.

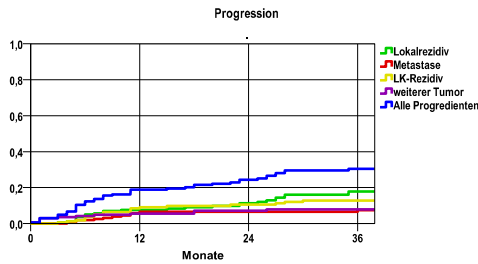
gesamt = Anzahl der therapierten Fälle; Mehrfachnennungen von Therapien sind pro Fall möglich; Prozentzahl bezieht sich auf den Anteil an den systemisch therapierten Gesamtfällen

*Bei Eintritt eines Rezidivs werden weitere Therapien nicht ausgewiesen.
 Systemische Therapien mit einem Anteil unter 1% werden nicht aufgeführt.

Vulvakarzinom C51

Diagnosejahre
2009 bis 2014

Progression



Ereignis	Monate	%	95%CI	N	zens. +↑ %	zens. %	E
Lokalrezidiv	12	7,7	3,5-11,8	169	13,6	1,2	12
	24	11,3	6,2-16,4		21,3	3,0	17
	36	17,8	11,4-24,2		31,4	10,7	25
Metastase	12	6,5	2,6-10,4	169	13,6	1,2	10
	24	6,5	- -		23,1	3,0	10
	36	7,4	3,2-11,7		33,1	10,7	11
LK-Rezidiv	12	9,1	4,5-13,6	169	13,0	1,2	14
	24	10,5	5,6-15,4		20,7	3,0	16
	36	12,8	7,4-18,3		30,8	10,1	19
weiterer Tumor	12	5,6	2,0- 9,1	169	16,0	1,2	9
	24	7,1	3,0-11,2		26,6	3,0	11
	36	7,9	3,6-12,3		36,7	10,1	12
Alle Progredienten	12	18,8	12,7-24,9	169	9,5	1,2	30
	24	24,3	17,6-31,1		16,0	3,0	38
	36	30,4	23,0-37,8		25,4	10,1	46

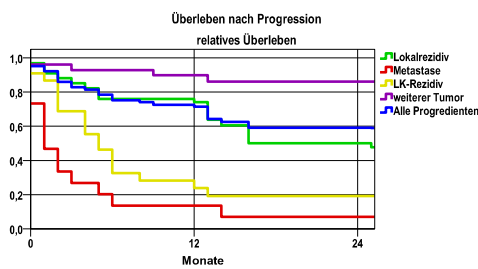
mediane ereignisfreie Zeit

Lokalrezidiv	>3,0 Jahre
Metastase	>3,0 Jahre
LK-Rezidiv	>3,0 Jahre
weiterer Tumor	>3,0 Jahre
Alle Progredienten	>3,0 Jahre

N = Anzahl der Fälle mit Vollremission
E = Anzahl der Ereignisse

Progression setzt Vollremission voraus.

Überleben nach Progression



Ereignis	beob. Überl.	rel. Überl.	95%-KI ±	N	zens. %
Lokalrezidiv	47,5	50,1	17,9	32	9,4
Metastase	6,7	6,9	12,6	15	,0
LK-Rezidiv	18,2	19,2	16,1	22	,0
weiterer Tumor	82,5	86,1	15,7	26	34,6
Alle Progredienten	55,9	59,2	12,8	62	14,5

medianes Überleben nach Progression

Lokalrezidiv	>2,0 Jahre
Metastase	,1 Jahre
LK-Rezidiv	,4 Jahre
weiterer Tumor	>2,0 Jahre
Alle Progredienten	>2,0 Jahre

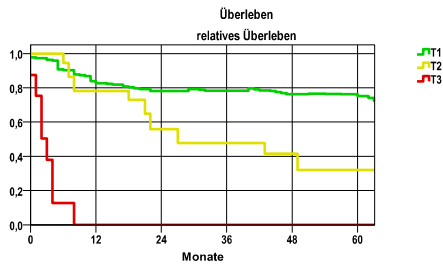
Vulvakarzinom C51

Diagnosejahre
2009 bis 2014

5-Jahres-Überleben nach Tumorgröße

T-Kategorie	beob. Überl.	rel. Überl.	95%-KI ±	N	zens. %
T1	60,8	75,3	8,6	130	30,8
T2	25,0	32,1	24,5	12	,0
T3	,0	,0	.	8	,0

nur Ersterkrankungen



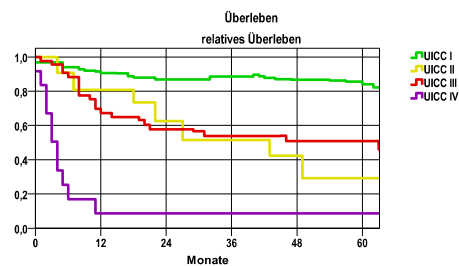
mediane Überlebenszeit

T1 >5,0 Jahre
 T2 2,2 Jahre
 T3 ,2 Jahre

5-Jahres-Überleben nach UICC-Tumorstadium

UICC-Stadium	beob. Überl.	rel. Überl.	95%-KI ±	N	zens. %
UICC I	68,8	84,1	9,8	93	35,5
UICC II	22,2	29,3	27,2	9	,0
UICC III	41,7	50,9	.	36	19,4
UICC IV	8,3	8,7	.	12	,0

nur Ersterkrankungen



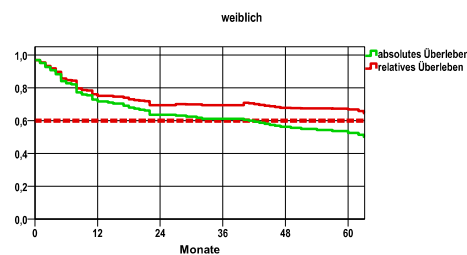
mediane Überlebenszeit

UICC I >5,0 Jahre
 UICC II 3,1 Jahre
 UICC III >5,0 Jahre
 UICC IV ,3 Jahre

Überleben gesamt, weiblich

Jahr	beob. Überl.	rel. Überl.	95%-KI ±	N	zens. %
1	71,6	75,1	6,9	162	,0
2	63,6	69,3	7,4	.	,0
3	61,1	69,4	7,5	.	,0
4	56,2	67,7	7,6	.	,0
5	52,5	66,7	7,8	.	25,9

nur Ersterkrankungen



mediane Überlebenszeit

>5,0 Jahre

Vergleichswert - - - , 5-Jahres-Überleben (%)

RKI, BRD 2013-2014, niedrigster Wert, weiblich 60,0

verwendete Sterbetafel:
Sachsen 1995-2018