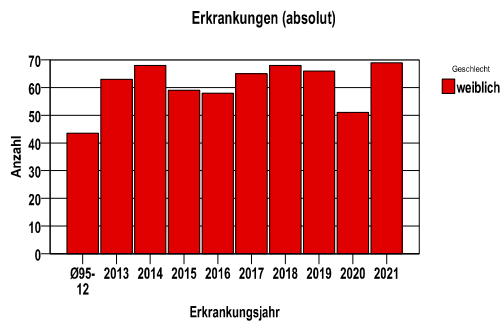


Durchschnittlich erfasste Erkrankungszahlen

Zeitraum	Geschlecht	N	rohe Rate	altersstandardisierte Rate (ESR)*	arithm. Alter Jahre	medianes Alter Jahre	Vergleich medianes Alter	Vergleichsquelle
2016 - 2020	weiblich	308	8,4	3,3	75,1	77,2	72,5	RKI, BRD 2017-2018

* europastandardisierte Rate

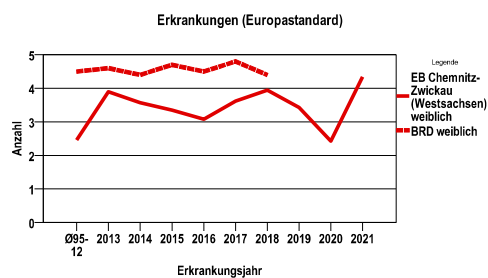
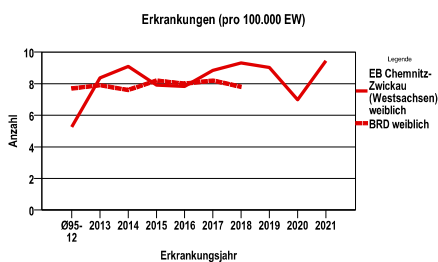
Anzahl Neuerkrankungen



Absolute Neuerkrankungen und Neuerkrankungsraten je 100.000 Einwohner

Jahr	absolut weiblich	Rohe Rate weiblich	Stand. Rate weiblich
2021	69	9,4	4,3
2020	51	7,0	2,4
2019	66	9,0	3,4
2018	68	9,3	3,9
2017	65	8,8	3,6
2016	58	7,8	3,1
2015	59	7,9	3,3
2014	68	9,1	3,6
2013	63	8,4	3,9
Ø95-12	44	5,3	2,5

Stand. Rate = Europastandard



Vergleichswerte - - - -

RKI, BRD 2018, weiblich

7,8

Vergleichswerte - - - -

RKI, BRD 2018, weiblich

4,4

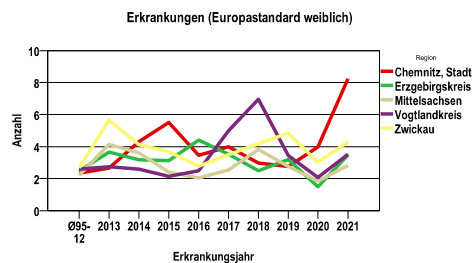
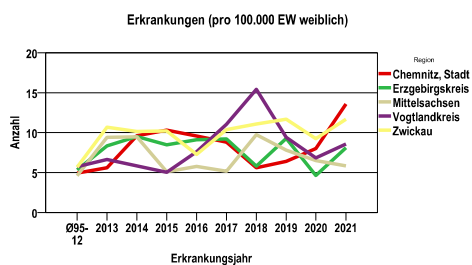
EB Chemnitz-Zwickau (West Sachsen) Chemnitz, Stadt, Erzgebirgskreis, Mittelsachsen, Vogtlandkreis, Zwickau
Vulvakarzinom C51

Zahl der Neuerkrankungen nach Stadt-/Landkreisen

EB Chemnitz-Zwickau (West Sachsen)	absolut weiblich
	2021	2020	2019	2018	2017
Chemnitz, Stadt	17	10	8	7	11
Erzgebirgskreis	14	8	16	10	16
Mittelsachsen	9	10	12	15	8
Vogtlandkreis	10	8	11	18	13
Zwickau	19	15	19	18	17

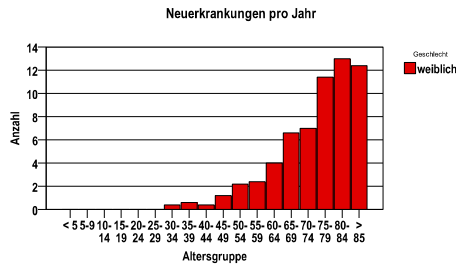
Neuerkrankungsrate nach Stadt-/Landkreisen (n/100.000 Einwohner), altersstandardisiert (ESR)

Region	Stand. Rate weiblich
	2021	2020	2019	2018	2017
Chemnitz, Stadt	8,2	4,0	2,8	3,0	4,0
Erzgebirgskreis	3,5	1,5	3,2	2,5	3,5
Mittelsachsen	2,8	1,8	2,8	3,8	2,5
Vogtlandkreis	3,5	2,1	3,4	7,0	5,0
Zwickau	4,3	3,0	4,8	4,2	3,5

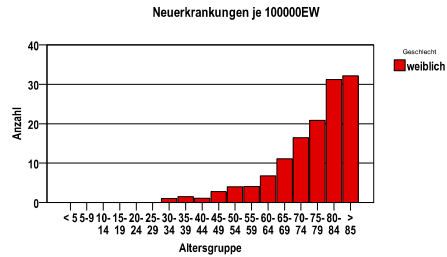


Diagnosejahre
2016 bis 2020

Neuerkrankungen nach Altersgruppen



Neuerkrankungen/100.000 EW nach Altersgruppen



Häufigkeit der Tumorerkrankungen nach der Lokalisation (ICD-O)

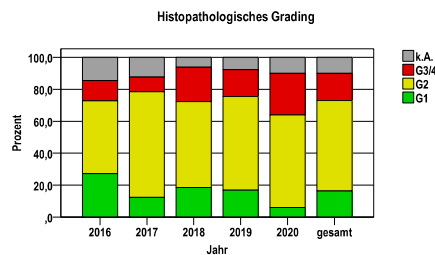
ICD-O	Bezeichnung	w	%w
C51.0	Labium majus	85	27,6
C51.1	Labium minus	24	7,8
C51.2	Klitoris	22	7,1
C51.8	Vulva, mehrere Teilbereiche überlappend	74	24,0
C51.9	Vulva o.n.A.	103	33,4
	Gesamt	308	100,0

Histologische Häufigkeitsverteilung

Bezeichnung	M-Code	N	%	%gesamt
Plattenepithelkarzinom o.n.A.	8070/3	172	57,3%	55,8%
Verhornendes	8071/3	74	24,7%	24,0%
Plattenepithelkarzinom o.n.A.				
Großzelliges nichtverhornendes	8072/3	10	3,3%	3,2%
Plattenepithelkarzinom o.n.A.				
Basalzellkarzinom o.n.A.	8090/3	9	3,0%	2,9%
Extramammärer M. Paget	8542/3	7	2,3%	2,3%
sonstige maligne Histologien		28	9,3%	9,1%
maligne Histologien gesamt		300		97,4%
nicht histologisch gesichert		8		2,6%

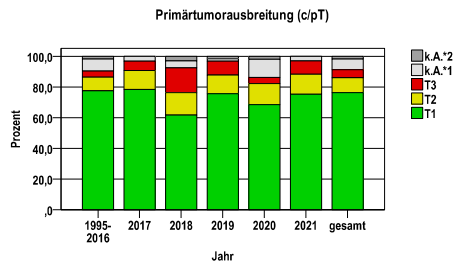
Histologisches Grading (nur histologisch gesicherte Fälle)

Jahr	G1	G2	G3/4	k.A.	gesamt
2016	15	25	7	8	55
2017	8	43	6	8	65
2018	12	35	14	4	65
2019	11	38	11	5	65
2020	3	29	13	5	50
gesamt	49	170	51	30	300
%	16	57	17	10	100



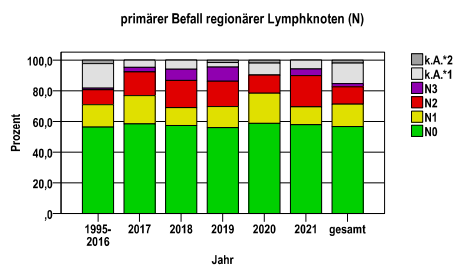
Primärtumorausbreitung (T)

Jahr	T1	T2	T3	k.A.*1	k.A.*2	gesamt
1995-2016	801	91	42	80	18	1032
2017	51	8	4	2	0	65
2018	42	10	11	3	2	68
2019	50	8	6	1	1	66
2020	35	7	2	6	1	51
2021	52	9	6	2	0	69
gesamt	1031	133	71	94	22	1351
%	76	10	5	7	2	100



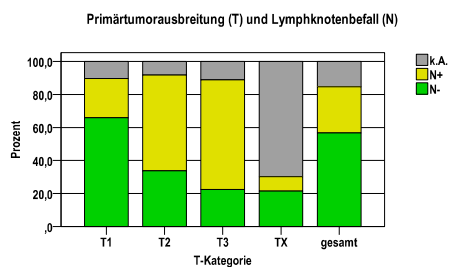
primärer Befall der regionären Lymphknoten (N)

Jahr	N0	N1	N2	N3	k.A.*1	k.A.*2	gesamt
1995-2016	581	151	100	12	165	23	1032
2017	38	12	10	2	3	0	65
2018	39	8	12	5	4	0	68
2019	37	9	11	6	2	1	66
2020	30	10	6	0	4	1	51
2021	40	8	14	3	4	0	69
gesamt	765	198	153	28	182	25	1351
%	57	15	11	2	13	2	100



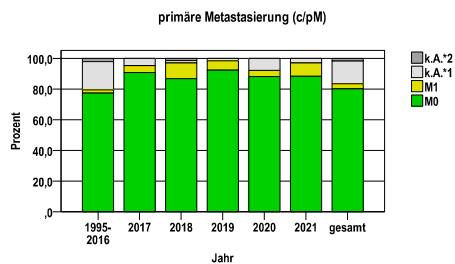
Primärtumorausbreitung (T) und Lymphknotenbefall (N)

T-Kategorie	N-	N+	k.A.	gesamt	N+ %
T1	679	245	107	1031	23,8
T2	45	77	11	133	57,9
T3	16	47	8	71	66,2
TX	25	10	81	116	8,6
gesamt	765	379	207	1351	28,1
%	57	28	15	100	.



primäre Metastasierung (M)

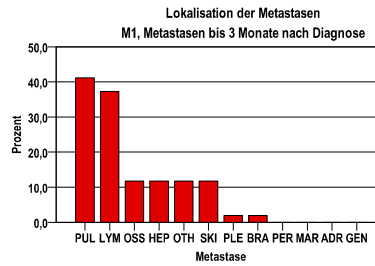
Jahr	M0	M1	k.A.*1	k.A.*2	gesamt
1995-2016	799	22	189	22	1032
2017	59	3	3	0	65
2018	59	7	1	1	68
2019	61	4	1	0	66
2020	45	2	4	0	51
2021	61	6	2	0	69
gesamt	1084	44	200	23	1351
%	80	3	15	2	100



k.A.*1 = keine Angabe, Primärtumor jedoch histologisch gesichert
 k.A.*2 = keine Angabe, nur klinische Sicherung des Tumors

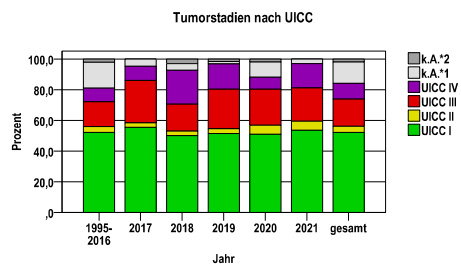
primäre Metastasen

Metastase	Anzahl	Prozent	Gesamt N
PUL	21	41,2	51
LYM	19	37,3	.
OSS	6	11,8	.
HEP	6	11,8	.
OTH	6	11,8	.
SKI	6	11,8	.
PLE	1	2,0	.
BRA	1	2,0	.
PER	0	,0	.
MAR	0	,0	.
ADR	0	,0	.
GEN	0	,0	.



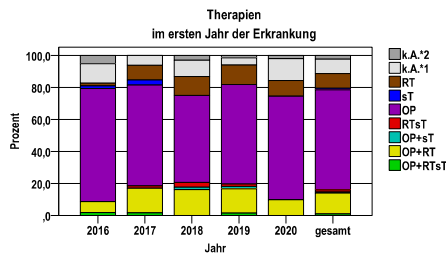
Tumorstadien nach UICC

Jahr	UICC I	UICC II	UICC III	UICC IV	k.A.*1	k.A.*2	gesamt	UICC IV %
1995-2016	538	40	166	92	174	22	1032	8,9
2017	36	2	18	6	3	0	65	9,2
2018	34	2	12	15	3	2	68	22,1
2019	34	2	17	11	1	1	66	16,7
2020	26	3	12	4	5	1	51	7,8
2021	37	4	15	11	2	0	69	15,9
gesamt	705	53	240	139	188	26	1351	10,3
%	52	4	18	10	14	2	100	.



Therapien im ersten Jahr nach Diagnosenstellung*

Jahr	OP+RTsT	OP+RT	OP+sT	RTsT	OP	sT	RT	k.A.*1	k.A.*2	gesamt	OP %
2016	1	4	0	0	41	1	1	7	3	58	70,7
2017	1	10	0	1	41	2	6	4	0	65	63,1
2018	0	11	1	2	37	0	8	7	2	68	54,4
2019	1	10	1	1	41	0	8	3	1	66	62,1
2020	0	5	0	0	33	0	5	7	1	51	64,7
gesamt	3	40	2	4	193	3	28	28	7	308	62,7
%	1	13	1	1	63	1	9	9	2	100	.



sT = systemische Therapie
 RT = Strahlentherapie
 OP = Operation

k.A.*1 = keine tumorspezifische Therapie, jedoch histologisch gesichert
 k.A.*2 = keine tumorspezifische Therapie, nur klinische Sicherung des Tumors

Diagnosejahre
2016 bis 2020

Operationen im ersten Jahr nach Diagnosenstellung*

OPS	Anzahl	%	OPS-Schlüssel Version 2015
5-714	188	79,0	Vulvektomie
5-712	80	33,6	Andere Exzision und Destruktion von erkranktem Gewebe der Vulva
5-715	7	2,9	Radikale Vulvektomie
5-713	6	2,5	Operationen an der Klitoris
5-711	1	,4	Operationen an der Bartholin-Drüse (Zyste)
gesamt	238	.	

gesamt = Anzahl der operierten Fälle (entspricht der OP-Anzahl der vorhergehende Tabelle); Mehrfachnennungen bei den OPS-Nummern sind pro Fall möglich; Prozentzahl bezieht sich auf den Anteil an den operierten Gesamtfällen

Systemische Therapien im ersten Jahr nach Diagnosenstellung*

Beschreibung	Typ	Anzahl	%
Cisplatin	C	4	33,3
Carboplatin, Paclitaxel	C	3	25,0
Carboplatin	C	2	16,7
Mitomycin	C	2	16,7
Carboplatin, Etoposid	C	1	8,3
Paclitaxel	C	1	8,3
Cyclophosphamid, Docetaxel, Doxorubicin	C	1	8,3
Ipilimumab, Nivolumab	I	2	16,7
Bevacizumab	I	1	8,3
Denosumab	I	1	8,3
Pembrolizumab	I	1	8,3
Nivolumab	I	1	8,3
gesamt Anzahl der Fälle		12	.

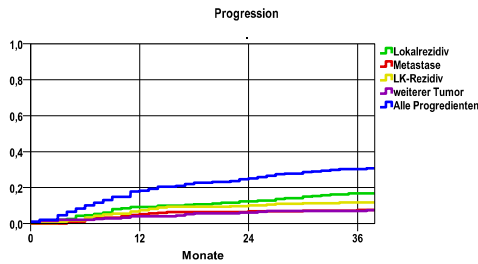
Protokolltyp:
 CM – Monochemoth.
 CP – Polychemoth.
 C – Chemotherapie o.n.A.
 IC – Immun-/Chemoth.
 H – Hormontherapie
 I – Immuntherapie
 IU – unspezif. Immunth.
 IS – spezif. Immunth.

gesamt = Anzahl der therapierten Fälle; Mehrfachnennungen von Therapien sind pro Fall möglich; Prozentzahl bezieht sich auf den Anteil an den systemisch therapierten Gesamtfällen

*Bei Eintritt eines Rezidivs werden weitere Therapien nicht ausgewiesen.
 Systemische Therapien mit einem Anteil unter 1% werden nicht aufgeführt.

Diagnosejahre
2011 bis 2016

Progression



Ereignis	Monate	%	95%CI	N	zens. +1 %	zens. %	E
Lokalrezidiv	12	9,2	5,8-12,6	280	7,5	,4	25
	24	12,4	8,4-16,4		13,2	,4	33
	36	16,7	12,1-21,3		19,3	1,1	43
Metastase	12	5,2	2,5- 7,9	280	7,9	,4	14
	24	6,8	3,8- 9,8		13,9	,4	18
	36	7,7	4,4-10,9		19,6	1,1	20
LK-Rezidiv	12	7,4	4,3-10,5	280	7,1	,4	20
	24	10,1	6,5-13,8		11,4	,4	27
	36	11,8	7,9-15,7		17,1	1,1	31
weiterer Tumor	12	4,1	1,7- 6,4	280	9,6	,4	11
	24	6,1	3,2- 9,1		18,2	,4	16
	36	7,0	3,9-10,2		24,3	1,1	18
Alle Progredienten	12	18,3	13,7-22,8	280	4,6	,4	50
	24	25,1	19,9-30,3		6,8	,4	68
	36	30,3	24,7-35,8		11,1	1,1	81

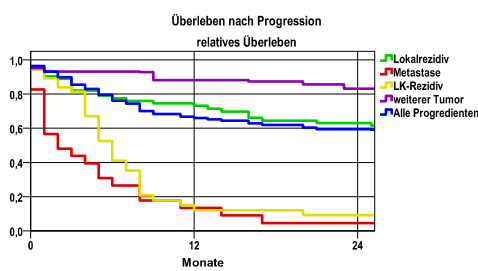
mediane ereignisfreie Zeit

- Lokalrezidiv >3,0 Jahre
- Metastase >3,0 Jahre
- LK-Rezidiv >3,0 Jahre
- weiterer Tumor >3,0 Jahre
- Alle Progredienten >3,0 Jahre

N = Anzahl der Fälle mit Vollremission
 E = Anzahl der Ereignisse

Progression setzt Vollremission voraus.

Überleben nach Progression



Ereignis	beob. Überl.	rel. Überl.	95%-KI ±	N	zens. %
Lokalrezidiv	59,6	63,0	12,9	61	13,1
Metastase	4,3	4,5	8,3	23	,0
LK-Rezidiv	8,6	9,2	9,3	36	2,8
weiterer Tumor	76,8	83,2	13,4	42	23,8
Alle Progredienten	55,8	59,4	9,4	114	13,2

medianes Überleben nach Progression

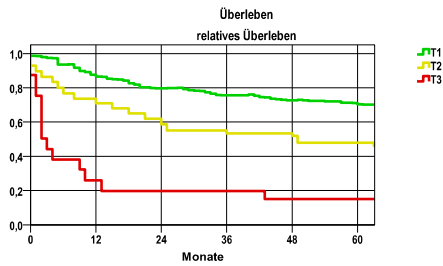
- Lokalrezidiv >2,0 Jahre
- Metastase ,1 Jahre
- LK-Rezidiv ,4 Jahre
- weiterer Tumor >2,0 Jahre
- Alle Progredienten >2,0 Jahre

Diagnosejahre
2011 bis 2016

5-Jahres-Überleben nach Tumorgröße

T-Kategorie	beob. Überl.	rel. Überl.	95%-KI ±	N	zens. %
T1	56,6	70,3	6,5	224	3,6
T2	39,3	48,0	18,1	28	,0
T3	12,5	15,1	.	16	6,3

nur Ersterkrankungen



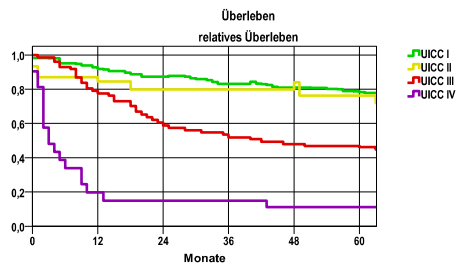
mediane Überlebenszeit

T1 >5,0 Jahre
 T2 4,0 Jahre
 T3 ,2 Jahre

5-Jahres-Überleben nach UICC-Tumorstadium

UICC-Stadium	beob. Überl.	rel. Überl.	95%-KI ±	N	zens. %
UICC I	62,6	78,2	7,4	166	3,6
UICC II	60,0	76,3	24,8	15	,0
UICC III	38,2	46,2	12,3	60	3,3
UICC IV	9,5	11,2	.	21	4,8

nur Ersterkrankungen



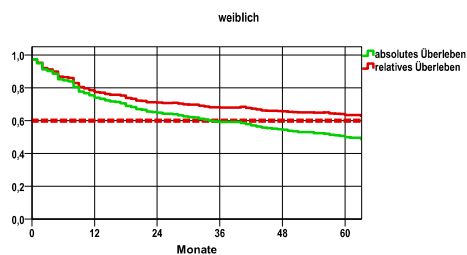
mediane Überlebenszeit

UICC I >5,0 Jahre
 UICC II >5,0 Jahre
 UICC III 3,4 Jahre
 UICC IV ,2 Jahre

Überleben gesamt, weiblich

Jahr	beob. Überl.	rel. Überl.	95%-KI ±	N	zens. %
1	74,0	77,4	5,0	296	,0
2	64,9	71,0	5,4	.	,0
3	59,1	67,9	5,6	.	,0
4	54,4	65,6	5,7	.	,0
5	49,9	63,3	5,7	.	4,1

nur Ersterkrankungen



mediane Überlebenszeit

>5,0 Jahre

Vergleichswert - - - , 5-Jahres-Überleben (%)

RKI, BRD 2015-2016, niedrigster Wert, weiblich 60,0

verwendete Sterbetafel:
Sachsen 1995-2018