

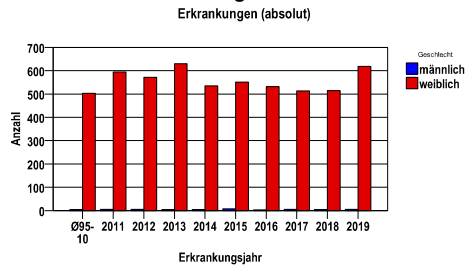
Mammakarzinom C50

Durchschnittlich erfasste Erkrankungszahlen

Zeitraum	Geschlecht	N	rohe Rate	altersstandardisierte Rate (ESR)*	arithm. Alter Jahre	medianes Alter Jahre	Vergleich medianes Alter	Vergleichsquelle
2014 - 2018	männlich	23	1,6	,8	71,4	75,7	72,0	RKI, BRD 2015-2016
	weiblich	2644	172,8	102,5	66,0	66,1	64,0	

* europastandardisierte Rate

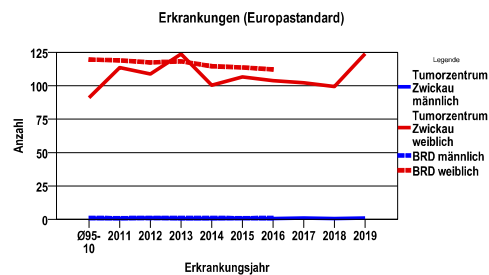
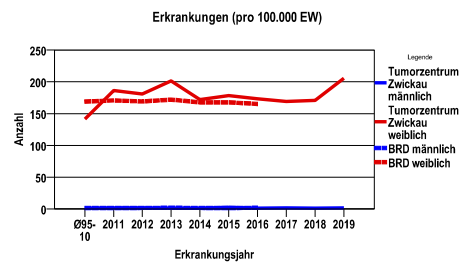
Anzahl Neuerkrankungen



Neuerkrankungsraten je 100.000 Einwohner

Jahr	absolut männlich	absolut weiblich	Rohe Rate männlich	Rohe Rate weiblich	Stand. Rate männlich	Stand. Rate weiblich
2019	5	619	1,7	205,8	1,1	123,9
2018	4	514	1,4	170,9	,7	99,3
2017	5	513	1,7	169,0	1,0	102,3
2016	3	531	1,0	173,5	,6	103,9
2015	7	551	2,4	178,5	1,0	106,7
2014	4	535	1,4	172,2	,7	100,5
2013	4	630	1,4	201,4	,7	123,8
2012	5	572	1,7	180,9	1,1	108,9
2011	5	595	1,7	186,3	,7	113,6
Ø95-10	4	503	1,2	141,2	,8	91,1

Stand. Rate = Europastandard



Vergleichswerte - - - ; - - -

RKI, BRD 2016, weiblich	165,2
GKR, Sachsen 2009-2012, weiblich	166,4
RKI, BRD 2016, männlich	1,7

Vergleichswerte - - - ; - - -

RKI, BRD 2016, weiblich	112,2
GKR, Sachsen 2009-2012, weiblich	107,8
RKI, BRD 2016, männlich	1,1

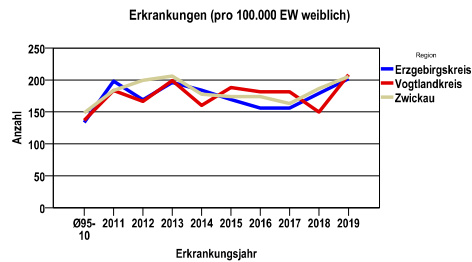
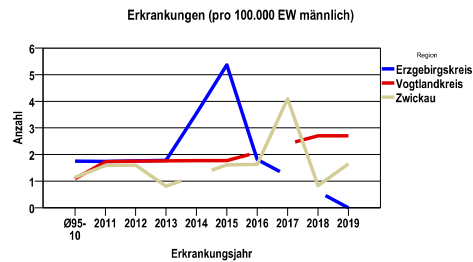
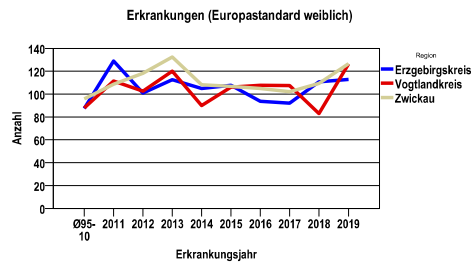
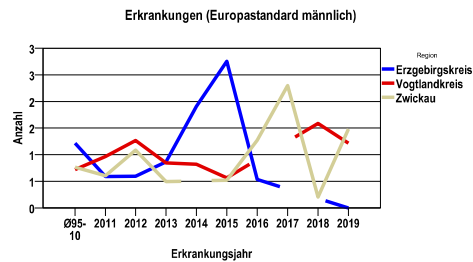
Mammakarzinom C50

Zahl der Neuerkrankungen nach Stadt-/Landkreisen

Tumorzentrum Zwickau	absolut männlich					absolut weiblich				
	2019	2018	2017	2016	2015	2019	2018	2017	2016	2015
Erzgebirgskreis (anteilig 33,2%)	0	0	0	1	3	115	102	90	91	100
Vogtlandkreis	3	3	0	0	2	243	175	214	215	224
Zwickau (anteilig 78,3%)	2	1	5	2	2	261	237	209	225	227

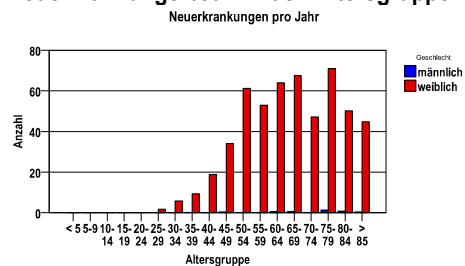
Neuerkrankungsrate nach Stadt-/Landkreisen (n/100.000 Einwohner), altersstandardisiert (ESR)

Region	Stand. Rate männlich					Stand. Rate weiblich				
	2019	2018	2017	2016	2015	2019	2018	2017	2016	2015
Erzgebirgskreis	,0	,0	,0	,5	2,8	112,9	110,8	92,2	93,6	107,7
Vogtlandkreis	1,2	1,6	,0	,0	,6	126,4	82,9	107,5	107,8	106,0
Zwickau	1,5	,2	2,3	1,3	,5	126,5	109,3	102,0	105,0	106,8

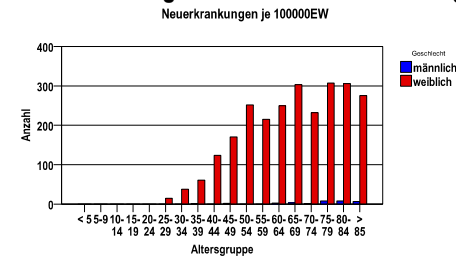


Diagnosejahre
2014 bis 2018

Neuerkrankungen/Jahr nach Altersgruppen



Neuerkrankungen/100.000 EW nach Altersgruppen



Mammakarzinom C50

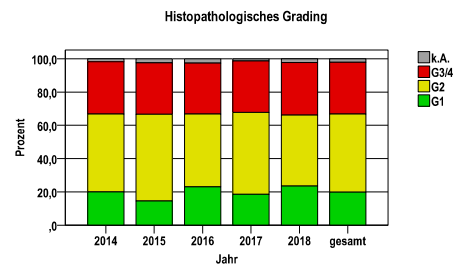
Diagnosejahre
2014 bis 2018

Häufigkeit der Tumorerkrankungen nach der Lokalisation (ICD-O)

ICD-O	Bezeichnung	m	%m	w	%w	ges.	%ges.
C50.1	Zentraler Drüsenkörper der Brust	13	56,5	146	5,5	159	6,0
C50.2	Oberer innerer Quadrant der Brust	1	4,3	254	9,6	255	9,6
C50.3	Unterer innerer Quadrant der Brust	0	.	148	5,6	148	5,5
C50.4	Oberer äußerer Quadrant der Brust	0	.	883	33,4	883	33,1
C50.5	Unterer äußerer Quadrant der Brust	0	.	222	8,4	222	8,3
C50.8	Brust, mehrere Teilbereiche überlappend	5	21,7	824	31,2	829	31,1
C50.9	Brust o.n.A.	2	8,7	138	5,2	140	5,2
sonst.	sonstige Lokalisationen	2	8,7	29	1,1	31	1,2
	Gesamt	23	,9	2644	99,1	2667	.

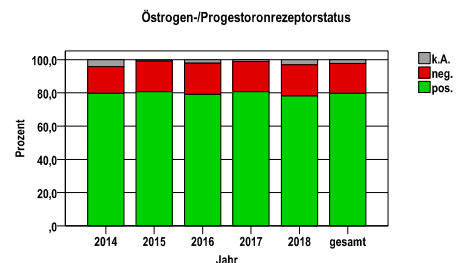
Histologische Häufigkeitsverteilung

Bezeichnung	M-Code	N	%	gesamt
Invasives duktales Karzinom o.n.A.	8500/3	2012	77,0%	75,4%
Lobuläres Karzinom o.n.A.	8520/3	345	13,2%	12,9%
Muzinöses Adenokarzinom	8480/3	73	2,8%	2,7%
sonstige maligne Histologien		183	7,0%	6,9%
maligne Histologien gesamt		2613		98,0%
nicht histologisch gesichert		54		2,0%

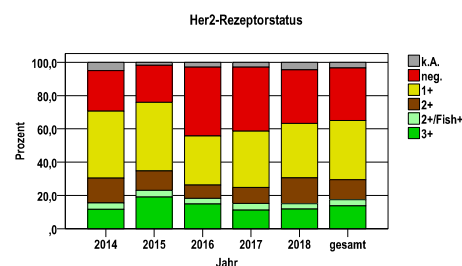


Histologisches Grading (nur histologisch gesicherte Fälle)

Jahr	G1	G2	G3/4	k.A.	gesamt
2014	104	245	164	9	522
2015	79	285	169	13	546
2016	121	231	161	14	527
2017	94	250	157	7	508
2018	120	218	161	12	511
gesamt	518	1229	812	55	2614
%	20	47	31	2	100
2014	19,9%	46,9%	31,4%	1,7%	
2015	14,5%	52,2%	31,0%	2,4%	
2016	23,0%	43,8%	30,6%	2,7%	
2017	18,5%	49,2%	30,9%	1,4%	
2018	23,5%	42,7%	31,5%	2,3%	
gesamt	19,8%	47,0%	31,1%	2,1%	



Jahr	pos.	neg.	k.A.	gesamt
2014	416	84	22	522
2015	441	100	5	546
2016	417	99	11	527
2017	410	92	6	508
2018	399	96	16	511
gesamt	2083	471	60	2614
2014	79,7%	16,1%	4,2%	
2015	80,8%	18,3%	,9%	
2016	79,1%	18,8%	2,1%	
2017	80,7%	18,1%	1,2%	
2018	78,1%	18,8%	3,1%	
gesamt	79,7%	18,0%	2,3%	

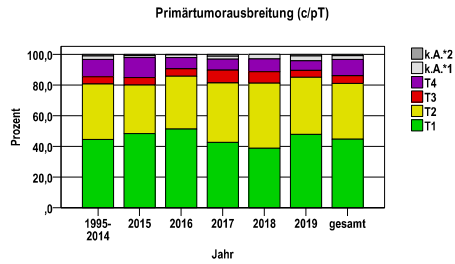


Jahr	3+	2+/Fish+	2+	1+	neg.	k.A.	gesamt
2014	61	20	78	210	127	26	522
2015	104	22	64	225	121	10	546
2016	78	18	42	156	218	15	527
2017	57	20	49	172	195	15	508
2018	60	17	79	167	165	23	511
gesamt	360	97	312	930	826	89	2614
2014	11,7%	3,8%	14,9%	40,2%	24,3%	5,0%	
2015	19,0%	4,0%	11,7%	41,2%	22,2%	1,8%	
2016	14,8%	3,4%	8,0%	29,6%	41,4%	2,8%	
2017	11,2%	3,9%	9,6%	33,9%	38,4%	3,0%	
2018	11,7%	3,3%	15,5%	32,7%	32,3%	4,5%	
gesamt	13,8%	3,7%	11,9%	35,6%	31,6%	3,4%	

Mammakarzinom C50

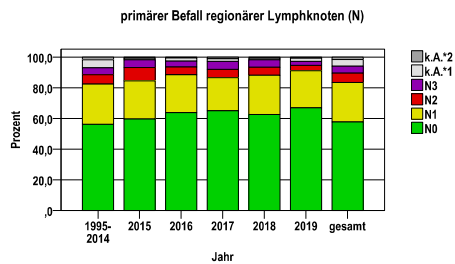
Primärtumorausbreitung (T)

Jahr	T1	T2	T3	T4	k.A.*1	k.A.*2	gesamt
1995-2014	4663	3789	498	1173	242	101	10466
2015	270	177	27	73	6	5	558
2016	274	184	26	39	9	2	534
2017	221	201	43	37	10	6	518
2018	201	220	39	43	15	0	518
2019	299	232	28	39	20	6	624
gesamt	5928	4803	661	1404	302	120	13218
%	45	36	5	11	2	1	100



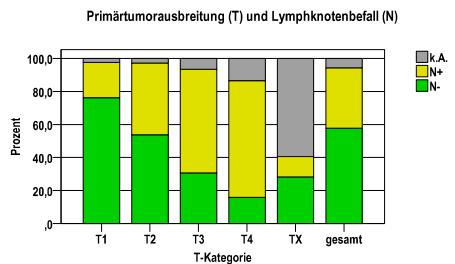
primärer Befall der regionären Lymphknoten (N)

Jahr	N0	N1	N2	N3	k.A.*1	k.A.*2	gesamt
1995-2014	5877	2746	644	481	530	188	10466
2015	333	139	48	28	6	4	558
2016	341	132	27	20	11	3	534
2017	337	112	28	27	9	5	518
2018	324	133	27	25	5	4	518
2019	418	151	22	16	13	4	624
gesamt	7630	3413	796	597	574	208	13218
%	58	26	6	5	4	2	100



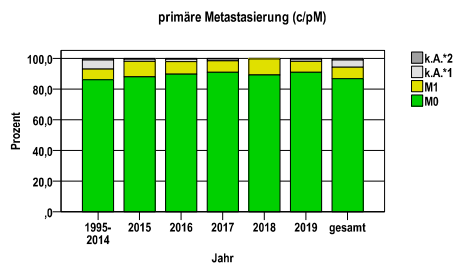
Primärtumorausbreitung (T) und Lymphknotenbefall (N)

T-Kategorie	N-	N+	k.A.	gesamt	N+ %
T1	4508	1271	149	5928	21,4
T2	2578	2079	146	4803	43,3
T3	202	415	44	661	62,8
T4	223	989	192	1404	70,4
TX	119	52	251	422	12,3
gesamt	7630	4806	782	13218	36,4
%	58	36	6	100	.



primäre Metastasierung (M)

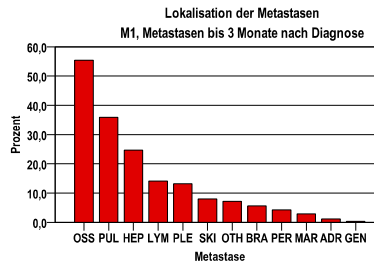
Jahr	M0	M1	k.A.*1	k.A.*2	gesamt
1995-2014	9004	744	604	114	10466
2015	491	56	8	3	558
2016	479	44	8	3	534
2017	471	39	6	2	518
2018	462	54	2	0	518
2019	568	44	9	3	624
gesamt	11475	981	637	125	13218
%	87	7	5	1	100



Mammakarzinom C50

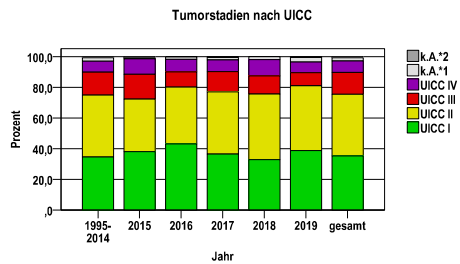
primäre Metastasen

Metastase	Anzahl	Prozent	Gesamt N
OSS	550	55,4	993
PUL	356	35,9	.
HEP	245	24,7	.
LYM	140	14,1	.
PLE	131	13,2	.
SKI	79	8,0	.
OTH	71	7,2	.
BRA	56	5,6	.
PER	42	4,2	.
MAR	29	2,9	.
ADR	11	1,1	.
GEN	3	,3	.



Tumorstadien nach UICC

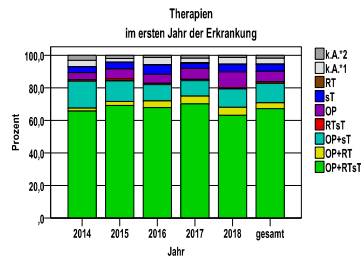
Jahr	UICC I	UICC II	UICC III	UICC IV	k.A.*1	k.A.*2	gesamt	UICC IV %
1995-2014	3614	4231	1573	744	229	75	10466	7,1
2015	212	192	90	56	4	4	558	10,0
2016	230	198	53	44	8	1	534	8,2
2017	189	210	69	39	8	3	518	7,5
2018	170	222	61	55	10	0	518	10,6
2019	242	264	53	44	18	3	624	7,1
gesamt	4657	5317	1899	982	277	86	13218	7,4
%	35	40	14	7	2	1	100	.



Mammakarzinom C50

Therapien im ersten Jahr nach Diagnosenstellung*

Jahr	OP+RTsT	OP+RT	OP+sT	RTsT	OP	sT	RT	k.A.*1	k.A.*2	gesamt	OP+RTsT %
2014	354	10	89	5	23	20	1	20	17	539	65,7
2015	386	14	70	7	34	23	0	13	11	558	69,2
2016	362	22	53	5	30	30	1	24	7	534	67,8
2017	363	25	49	4	35	16	2	14	10	518	70,1
2018	327	25	59	3	51	23	2	21	7	518	63,1
gesamt	1792	96	320	24	173	112	6	92	52	2667	67,2
%	67	4	12	1	6	4	0	3	2	100	.



sT = systemische Therapie
RT = Strahlentherapie
OP = Operation

Diagnosejahre

2014 bis 2018

Operationen im ersten Jahr nach Diagnosenstellung*

OPS	Anzahl	%	OPS-Schlüssel Version 2015
5-870	1856	78,0	Partielle (brusterhaltende) Exzision der Mamma und Destruktion von Mammagewebe
5-872	456	19,2	(Modifizierte radikale) Mastektomie
5-877	129	5,4	Subkutane Mastektomie und hautsparende Mastektomieverfahren
5-874	46	1,9	Erweiterte (radikale) Mastektomie mit Resektion an den Mm. pectorales majores et minores und Thoraxwandteilresektion
5-894	8	,3	Lokale Exzision von erkranktem Gewebe an Haut und Unterhaut
5-882	7	,3	Operationen an der Brustwarze
5-343	1	,0	Exzision und Destruktion von (erkranktem) Gewebe der Brustwand
5-879	1	,0	Andere Exzision und Resektion der Mamma
5-895	1	,0	Radikale und ausgedehnte Exzision von erkranktem Gewebe an Haut und Unterhaut
gesamt	2381	.	

gesamt = Anzahl der operierten Fälle (entspricht der OP-Anzahl der vorhergehende Tabelle); Mehrfachnennungen bei den OPS-Nummern sind pro Fall möglich; Prozentzahl bezieht sich auf den Anteil an den operierten Gesamtfällen

*Bei Eintritt eines Rezidivs werden weitere Therapien nicht ausgewiesen.

Mammakarzinom C50**Systemische Therapien im ersten Jahr nach Diagnosenstellung***

Beschreibung	Typ	Anzahl	%
Cyclophosphamid, Epirubicin	C	754	33,5
Docetaxel	C	540	24,0
Paclitaxel	C	307	13,7
Carboplatin, Paclitaxel	C	49	2,2
Carboplatin, Docetaxel	C	40	1,8
Cyclophosphamid, Epirubicin, Fluorouracil	C	30	1,3
Aromatasehemmer	H	1324	58,9
Tamoxifencitrat	H	494	22,0
GNRH-Analoga	H	24	1,1
Trastuzumab	I	316	14,1
Pertuzumab	I	91	4,0
Pertuzumab, Trastuzumab	I	82	3,6
Denosumab	I	60	2,7
Bevacizumab	I	34	1,5
gesamt Anzahl der Fälle		2248	.

Protokolltyp:**CM – Monochemoth.****CP – Polychemoth.****C – Chemotherapie o.n.A.****IC – Immun-/Chemoth.****H – Hormontherapie****I – Immuntherapie****IU – unspezif. Immunth.****IS – spezif. Immunth.**

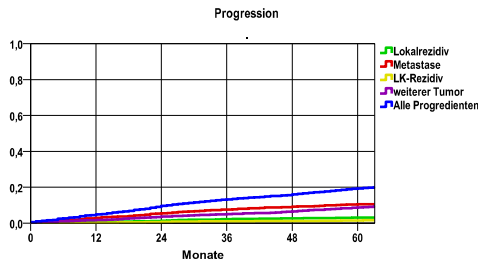
gesamt = Anzahl der therapierten Fälle; Mehrfachnennungen von Therapien sind pro Fall möglich; Prozentzahl bezieht sich auf den Anteil an den systemisch therapierten Gesamtfällen

*Bei Eintritt eines Rezidivs werden weitere Therapien nicht ausgewiesen.

Mammakarzinom C50

Diagnosejahre
2009 bis 2014

Progression



mediane ereignisfreie Zeit

- Lokalrezidiv >5,0 Jahre
- Metastase >5,0 Jahre
- LK-Rezidiv >5,0 Jahre
- weiterer Tumor >5,0 Jahre
- Alle Progredienten >5,0 Jahre

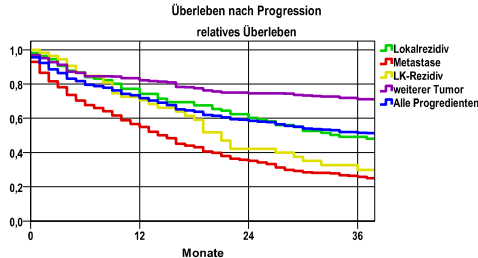
Voraussetzung für die Progression ist eine vorangegangene Vollremission.

Ereignis	Monate	%	95%CI	N	zens. +† %	zens. %	E
Lokalrezidiv	12	,6	,3- ,9	3078	3,2	,1	18
	24	1,4	1,0- 1,8		6,4	,2	41
	36	2,3	1,7- 2,8		9,8	,4	66
	48	2,6	2,0- 3,2		15,2	3,3	76
	60	3,1	2,4- 3,7		27,2	12,6	87
Metastase	12	3,0	2,4- 3,6	3078	2,4	,1	91
	24	5,5	4,7- 6,3		4,4	,2	166
	36	7,6	6,7- 8,6		6,6	,4	227
	48	9,1	8,1-10,2		10,8	3,3	270
	60	10,5	9,3-11,6		21,3	12,4	304
LK-Rezidiv	12	,2	,1- ,4	3078	3,3	,1	7
	24	,7	,4- 1,0		6,7	,2	20
	36	1,0	,7- 1,4		10,2	,4	30
	48	1,2	,8- 1,6		15,7	3,3	34
	60	1,5	1,1- 2,0		27,8	12,7	42
weiterer Tumor	12	1,8	1,3- 2,3	3078	3,1	,1	55
	24	3,6	3,0- 4,3		6,1	,2	109
	36	5,0	4,2- 5,8		9,4	,4	148
	48	6,5	5,6- 7,4		14,6	3,2	189
	60	8,7	7,6- 9,8		25,8	11,9	242
Alle Progredienten	12	4,9	4,1- 5,7	3078	2,2	,1	149
	24	9,6	8,5-10,6		3,9	,2	289
	36	13,2	12,0-14,4		5,6	,4	395
	48	16,0	14,7-17,3		9,3	3,1	474
	60	19,2	17,8-20,7		18,7	11,5	559

N = Anzahl der Fälle mit Vollremission

E = Anzahl der Ereignisse

Überleben nach Progression



Ereignis	beob. Überl.	rel. Überl.	95%-KI ±	N	zens. %
Lokalrezidiv	47,0	49,1	10,1	107	16,8
Metastase	24,5	25,8	4,7	379	12,9
LK-Rezidiv	28,5	29,9	13,7	53	20,8
weiterer Tumor	67,2	71,2	5,3	382	35,9
Alle Progredienten	48,9	51,6	3,9	770	24,7

medianes Überleben nach Progression

- Lokalrezidiv 2,8 Jahre
- Metastase 1,2 Jahre
- LK-Rezidiv 1,6 Jahre
- weiterer Tumor >3,0 Jahre
- Alle Progredienten >3,0 Jahre

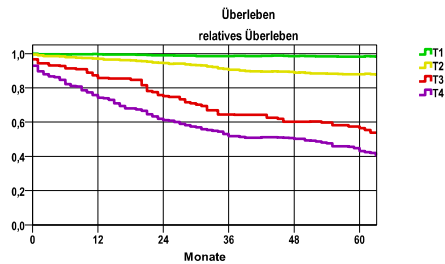
Mammakarzinom C50

Diagnosejahre
2009 bis 2014

5-Jahres-Überleben nach Primärtumorausbreitung

T-Kategorie	beob. Überl.	rel. Überl.	95%-KI ±	N	zens. %
T1	92,2	98,2	1,4	1467	23,7
T2	77,5	87,9	2,6	1017	18,2
T3	47,0	56,5	9,1	118	17,8
T4	33,7	43,2	5,1	336	8,9

nur Ersterkrankungen



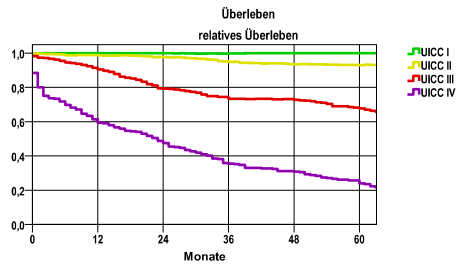
mediane Überlebenszeit

- T1 >5,0 Jahre
- T2 >5,0 Jahre
- T3 >5,0 Jahre
- T4 4,1 Jahre

5-Jahres-Überleben nach UICC-Tumorstadium

UICC-Stadium	beob. Überl.	rel. Überl.	95%-KI ±	N	zens. %
UICC I	93,9	100,0	1,4	1175	25,4
UICC II	83,0	93,0	2,2	1100	18,6
UICC III	55,5	67,7	4,7	443	15,1
UICC IV	20,6	24,1	5,2	234	5,1

nur Ersterkrankungen



mediane Überlebenszeit

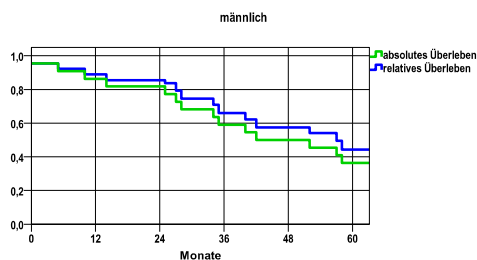
- UICC I >5,0 Jahre
- UICC II >5,0 Jahre
- UICC III >5,0 Jahre
- UICC IV 1,9 Jahre

Diagnosejahre
2009 bis 2014

Überleben gesamt, männlich

Jahr	beob. Überl.	rel. Überl.	95%-KI ±	N	zens. %
1	86,4	89,0	14,3	22	,0
2	81,8	85,4	16,1	.	,0
3	59,1	66,1	20,5	.	,0
4	50,0	57,4	20,9	.	,0
5	36,4	44,2	20,1	.	9,1

nur Ersterkrankungen



mediane Überlebenszeit

4,7 Jahre

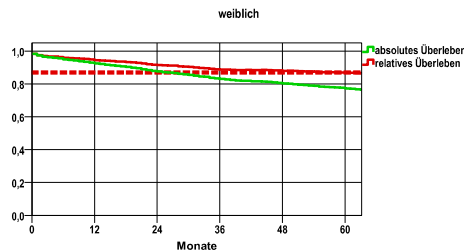
Vergleichswert - - - - , 5-Jahres-Überleben (%)

verwendete Sterbetafel:
Sachsen 1995-2018

weiblich

Jahr	beob. Überl.	rel. Überl.	95%-KI ±	N	zens. %
1	92,5	94,5	,9	3014	,0
2	87,7	91,6	1,2	.	,0
3	83,0	88,7	1,3	.	,0
4	80,4	88,0	1,4	.	,0
5	77,3	86,7	1,5	.	19,6

nur Ersterkrankungen



mediane Überlebenszeit

>5,0 Jahre

Vergleichswert - - - - , 5-Jahres-Überleben (%)

RKI, BRD 2013-2014, niedrigster Wert, weiblich 87,0