

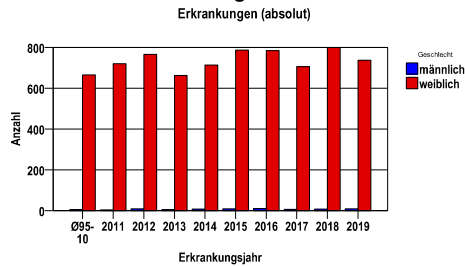
**Mammakarzinom C50**

**Durchschnittlich erfasste Erkrankungszahlen**

Zeitraum	Geschlecht	N	rohe Rate	altersstandardisierte Rate (ESR)*	arithm. Alter Jahre	medianes Alter Jahre	Vergleich medianes Alter	Vergleichsquelle
2014 - 2018	männlich	39	1,8	1,0	71,2	73,3	72,0	RKI, BRD 2015-2016
	weiblich	3789	174,5	106,1	66,0	66,1	64,0	

\* europastandardisierte Rate

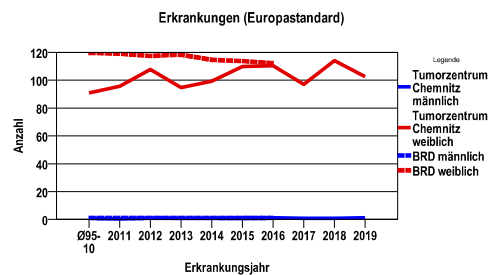
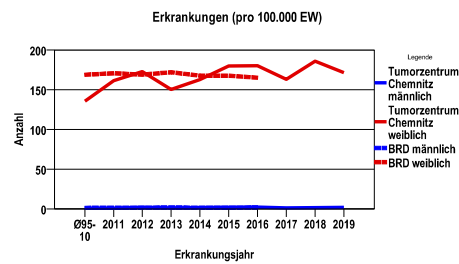
**Anzahl Neuerkrankungen**



**Neuerkrankungsraten je 100.000 Einwohner**

Jahr	absolut männlich	absolut weiblich	Rohe Rate männlich	Rohe Rate weiblich	Stand. Rate männlich	Stand. Rate weiblich
2019	8	737	1,9	171,5	1,2	102,5
2018	7	800	1,7	186,1	,9	114,1
2017	6	705	1,4	163,2	,9	97,0
2016	10	784	2,4	180,4	1,1	110,4
2015	9	787	2,1	179,9	1,2	109,8
2014	7	713	1,7	162,8	,8	99,2
2013	5	662	1,2	150,4	,8	94,8
2012	9	766	2,1	172,8	1,0	107,7
2011	4	720	,9	161,3	,4	95,7
Ø95-10	5	665	1,1	135,6	,8	90,9

Stand. Rate = Europastandard



**Vergleichswerte** - - - ; - - -

RKI, BRD 2016, weiblich	165,2
GKR, Sachsen 2009-2012, weiblich	166,4
RKI, BRD 2016, männlich	1,7

**Vergleichswerte** - - - ; - - -

RKI, BRD 2016, weiblich	112,2
GKR, Sachsen 2009-2012, weiblich	107,8
RKI, BRD 2016, männlich	1,1

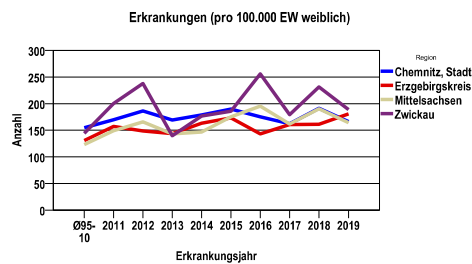
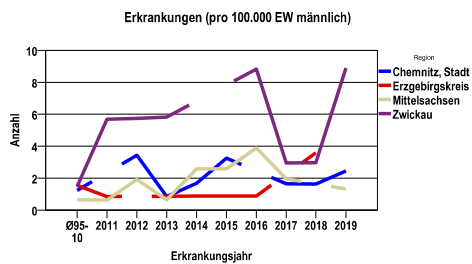
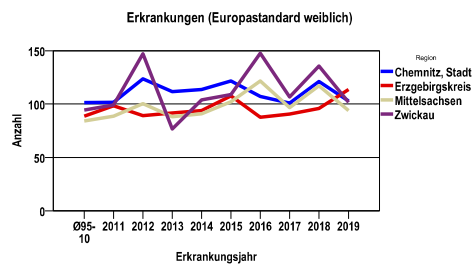
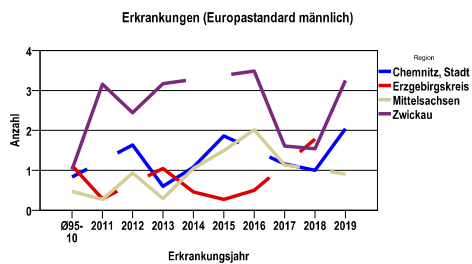
**Tumorzentrum Chemnitz** Chemnitz, Stadt, Erzgebirgskreis, Mittelsachsen, Zwickau  
**Mammakarzinom C50**

**Zahl der Neuerkrankungen nach Stadt-/Landkreisen**

Tumorzentrum Chemnitz	absolut männlich					absolut weiblich				
	2019	2018	2017	2016	2015	2019	2018	2017	2016	2015
Chemnitz, Stadt	3	2	2	0	4	208	239	203	219	239
Erzgebirgskreis (anteilig 66,8%)	0	4	0	1	1	209	186	187	168	205
Mittelsachsen	2	0	3	6	4	253	293	251	305	276
Zwickau (anteilig 21,7%)	3	1	1	3	0	67	82	64	92	67

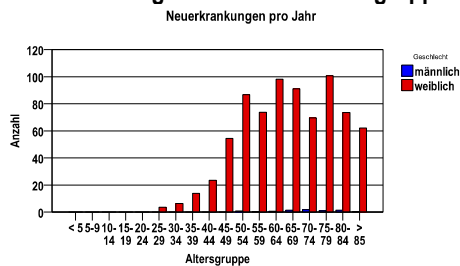
**Neuerkrankungsrate nach Stadt-/Landkreisen (n/100.000 Einwohner), altersstandardisiert (ESR)**

Region	Stand. Rate männlich					Stand. Rate weiblich				
	2019	2018	2017	2016	2015	2019	2018	2017	2016	2015
Chemnitz, Stadt	2,0	1,0	1,2	,0	1,9	102,8	121,1	100,8	107,2	121,6
Erzgebirgskreis	,0	1,8	,0	,5	,3	113,7	95,8	90,6	87,7	107,6
Mittelsachsen	,9	,0	1,1	2,0	1,5	93,9	117,2	96,6	121,5	102,2
Zwickau	3,3	1,5	1,6	3,5	,0	101,5	135,5	106,7	147,5	108,9

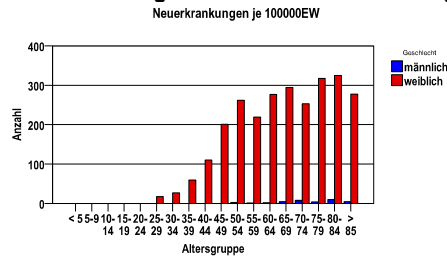


**Diagnosejahre**  
2014 bis 2018

**Neuerkrankungen/Jahr nach Altersgruppen**



**Neuerkrankungen/100.000 EW nach Altersgruppen**



Mammakarzinom C50

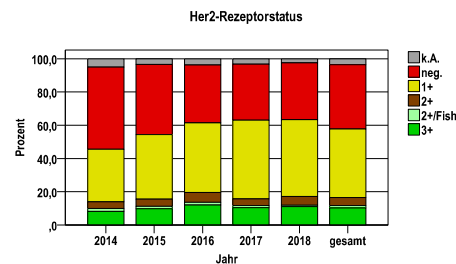
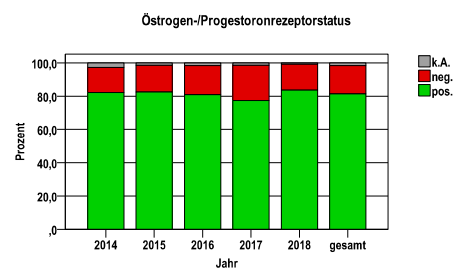
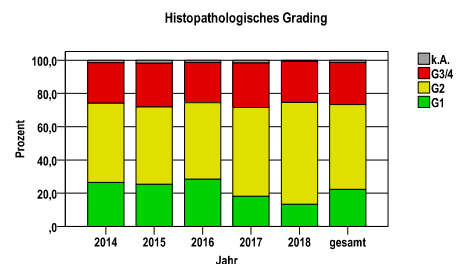
Diagnosejahre
2014 bis 2018

Häufigkeit der Tumorerkrankungen nach der Lokalisation (ICD-O)

ICD-O	Bezeichnung	m	%m	w	%w	ges.	%ges.
C50.0	Mamille	3	7,7	43	1,1	46	1,2
C50.1	Zentraler Drüsenkörper der Brust	18	46,2	223	5,9	241	6,3
C50.2	Oberer innerer Quadrant der Brust	1	2,6	494	13,0	495	12,9
C50.3	Unterer innerer Quadrant der Brust	1	2,6	245	6,5	246	6,4
C50.4	Oberer äußerer Quadrant der Brust	2	5,1	1531	40,4	1533	40,0
C50.5	Unterer äußerer Quadrant der Brust	1	2,6	398	10,5	399	10,4
C50.8	Brust, mehrere Teilbereiche überlappend	11	28,2	762	20,1	773	20,2
C50.9	Brust o.n.A.	2	5,1	83	2,2	85	2,2
sonst.	sonstige Lokalisationen	0	.	10	,3	10	,3
	Gesamt	39	1,0	3789	99,0	3828	.

Histologische Häufigkeitsverteilung

Bezeichnung	M-Code	N	%	gesamt
Invasives duktales Karzinom o.n.A.	8500/3	2918	77,5%	76,2%
Lobuläres Karzinom o.n.A.	8520/3	484	12,9%	12,6%
Muzinöses Adenokarzinom	8480/3	120	3,2%	3,1%
sonstige maligne Histologien		244	6,5%	6,4%
maligne Histologien gesamt		3766		98,4%
nicht histologisch gesichert		62		1,6%



Histologisches Grading (nur histologisch gesicherte Fälle)

Jahr	G1	G2	G3/4	k.A.	gesamt
2014	187	338	173	10	708
2015	200	366	207	14	787
2016	220	355	188	10	773
2017	128	376	189	12	705
2018	106	488	197	6	797
gesamt	841	1923	954	52	3770
%	22	51	25	1	100
2014	26,4%	47,7%	24,4%	1,4%	
2015	25,4%	46,5%	26,3%	1,8%	
2016	28,5%	45,9%	24,3%	1,3%	
2017	18,2%	53,3%	26,8%	1,7%	
2018	13,3%	61,2%	24,7%	0,8%	
gesamt	22,3%	51,0%	25,3%	1,4%	

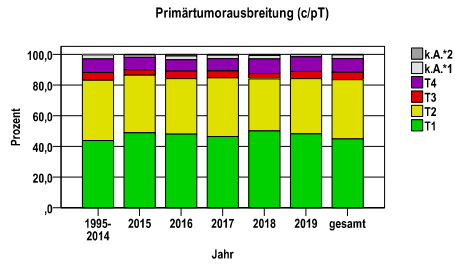
Jahr	pos.	neg.	k.A.	gesamt
2014	582	107	19	708
2015	650	125	12	787
2016	626	135	12	773
2017	546	149	10	705
2018	666	125	6	797
gesamt	3070	641	59	3770
2014	82,2%	15,1%	2,7%	
2015	82,6%	15,9%	1,5%	
2016	81,0%	17,5%	1,6%	
2017	77,4%	21,1%	1,4%	
2018	83,6%	15,7%	0,8%	
gesamt	81,4%	17,0%	1,6%	

Jahr	3+	2+/Fish+	2+	1+	neg.	k.A.	gesamt
2014	58	12	29	224	349	36	708
2015	77	12	33	306	332	27	787
2016	93	12	46	324	269	29	773
2017	73	9	29	334	237	23	705
2018	88	7	42	368	273	19	797
gesamt	389	52	179	1556	1460	134	3770
2014	8,2%	1,7%	4,1%	31,6%	49,3%	5,1%	
2015	9,8%	1,5%	4,2%	38,9%	42,2%	3,4%	
2016	12,0%	1,6%	6,0%	41,9%	34,8%	3,8%	
2017	10,4%	1,3%	4,1%	47,4%	33,6%	3,3%	
2018	11,0%	0,9%	5,3%	46,2%	34,3%	2,4%	
gesamt	10,3%	1,4%	4,7%	41,3%	38,7%	3,6%	

**Mammakarzinom C50**

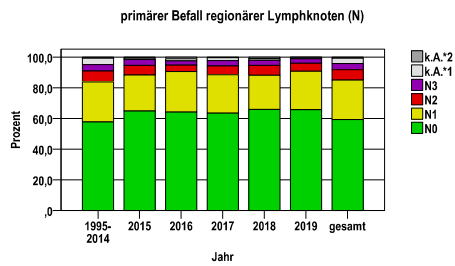
**Primärtumorausbreitung (T)**

Jahr	T1	T2	T3	T4	k.A.*1	k.A.*2	gesamt
1995-2014	5982	5342	693	1195	353	44	13609
2015	389	299	28	65	13	2	796
2016	382	287	39	59	19	8	794
2017	331	272	32	56	17	3	711
2018	405	273	29	76	19	5	807
2019	360	268	35	71	10	1	745
gesamt	7849	6741	856	1522	431	63	17462
%	45	39	5	9	2	0	100



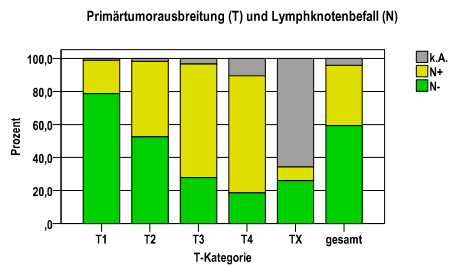
**primärer Befall der regionären Lymphknoten (N)**

Jahr	N0	N1	N2	N3	k.A.*1	k.A.*2	gesamt
1995-2014	7860	3541	986	561	574	87	13609
2015	517	187	49	30	7	6	796
2016	510	209	34	22	10	9	794
2017	451	179	40	25	14	2	711
2018	532	180	51	27	9	8	807
2019	490	187	38	22	7	1	745
gesamt	10360	4483	1198	687	621	113	17462
%	59	26	7	4	4	1	100



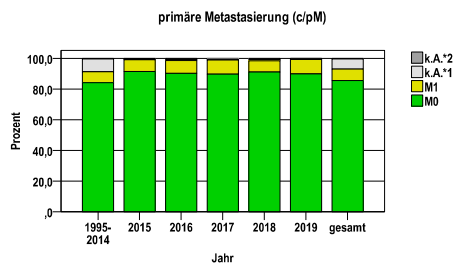
**Primärtumorausbreitung (T) und Lymphknotenbefall (N)**

T-Kategorie	N-	N+	k.A.	gesamt	N+ %
T1	6169	1591	89	7849	20,3
T2	3540	3071	130	6741	45,6
T3	238	589	29	856	68,8
T4	284	1077	161	1522	70,8
TX	129	40	325	494	8,1
gesamt	10360	6368	734	17462	36,5
%	59	36	4	100	.



**primäre Metastasierung (M)**

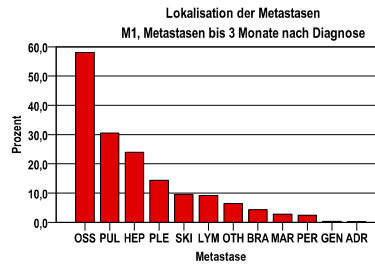
Jahr	M0	M1	k.A.*1	k.A.*2	gesamt
1995-2014	11467	970	1122	50	13609
2015	729	60	4	3	796
2016	717	66	5	6	794
2017	638	66	5	2	711
2018	735	60	7	5	807
2019	670	70	5	0	745
gesamt	14956	1292	1148	66	17462
%	86	7	7	0	100



**Mammakarzinom C50**

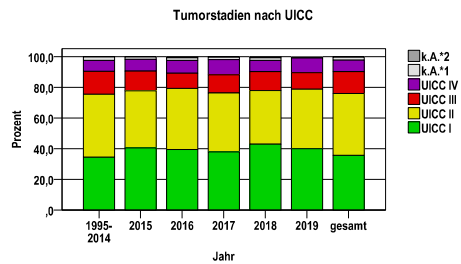
**primäre Metastasen**

Metastase	Anzahl	Prozent	Gesamt N
OSS	753	58,1	1297
PUL	395	30,5	.
HEP	311	24,0	.
PLE	186	14,3	.
SKI	124	9,6	.
LYM	119	9,2	.
OTH	84	6,5	.
BRA	56	4,3	.
MAR	36	2,8	.
PER	32	2,5	.
GEN	4	,3	.
ADR	3	,2	.



**Tumorstadien nach UICC**

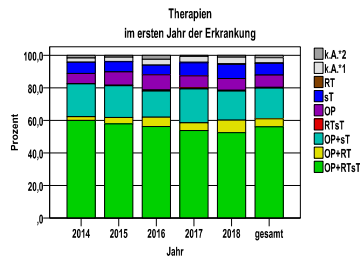
Jahr	UICC I	UICC II	UICC III	UICC IV	k.A.*1	k.A.*2	gesamt	UICC IV %
1995-2014	4686	5589	2031	977	294	32	13609	7,2
2015	323	296	102	61	12	2	796	7,7
2016	313	317	78	67	13	6	794	8,4
2017	270	273	84	70	12	2	711	9,8
2018	346	283	99	60	14	5	807	7,4
2019	298	289	81	71	5	1	745	9,5
gesamt	6236	7047	2475	1306	350	48	17462	7,5
%	36	40	14	7	2	0	100	.



**Mammakarzinom C50**

**Therapien im ersten Jahr nach Diagnosenstellung\***

Jahr	OP+RTsT	OP+RT	OP+sT	RTsT	OP	sT	RT	k.A.*1	k.A.*2	gesamt	OP+RTsT %
2014	432	16	146	1	45	49	0	19	12	720	60,0
2015	460	32	155	2	65	50	1	22	9	796	57,8
2016	446	46	128	4	75	47	0	28	20	794	56,2
2017	382	34	148	5	52	57	2	26	5	711	53,7
2018	424	62	144	4	57	71	2	33	10	807	52,5
gesamt	2144	190	721	16	294	274	5	128	56	3828	56,0
%	56	5	19	0	8	7	0	3	1	100	.



sT = systemische Therapie  
 RT = Strahlentherapie  
 OP = Operation

Diagnosejahre
2014 bis 2018

**Operationen im ersten Jahr nach Diagnosenstellung\***

OPS	Anzahl	%	OPS-Schlüssel Version 2015
5-870	2396	71,5	Partielle (brusterhaltende) Exzision der Mamma und Destruktion von Mammagewebe
5-872	822	24,5	(Modifizierte radikale) Mastektomie
5-877	259	7,7	Subkutane Mastektomie und hautsparende Mastektomieverfahren
5-874	25	,7	Erweiterte (radikale) Mastektomie mit Resektion an den Mm. pectorales majores et minores und Thoraxwandteilresektion
5-879	9	,3	Andere Exzision und Resektion der Mamma
5-882	8	,2	Operationen an der Brustwarze
5-894	4	,1	Lokale Exzision von erkranktem Gewebe an Haut und Unterhaut
5-895	2	,1	Radikale und ausgedehnte Exzision von erkranktem Gewebe an Haut und Unterhaut
5-343	1	,0	Exzision und Destruktion von (erkranktem) Gewebe der Brustwand
gesamt	3349	.	

gesamt = Anzahl der operierten Fälle (entspricht der OP-Anzahl der vorhergehende Tabelle); Mehrfachnennungen bei den OPS-Nummern sind pro Fall möglich; Prozentzahl bezieht sich auf den Anteil an den operierten Gesamtfällen

\*Bei Eintritt eines Rezidivs werden weitere Therapien nicht ausgewiesen.

## Mammakarzinom C50

## Systemische Therapien im ersten Jahr nach Diagnosenstellung\*

Beschreibung	Typ	Anzahl	%
Cyclophosphamid, Epirubicin	C	877	27,8
Paclitaxel	C	859	27,2
Carboplatin, Paclitaxel	C	150	4,8
Cyclophosphamid, Docetaxel, Epirubicin	C	113	3,6
Docetaxel	C	96	3,0
Carboplatin, Docetaxel	C	72	2,3
Cyclophosphamid, Docetaxel, Doxorubicin	C	41	1,3
Cyclophosphamid, Epirubicin, Paclitaxel	C	40	1,3
Cyclophosphamid, Docetaxel	C	35	1,1
Aromatasehemmer	H	1831	58,0
Tamoxifen Citrat	H	629	19,9
GNRH-Analoga	H	54	1,7
Trastuzumab	I	286	9,1
Pertuzumab, Trastuzumab	I	201	6,4
Denosumab	I	60	1,9
Bevacizumab	I	43	1,4
gesamt Anzahl der Fälle		3155	.

## Protokolltyp:

CM – Monochemoth.

CP – Polychemoth.

C – Chemotherapie o.n.A.

IC – Immun-/Chemoth.

H – Hormontherapie

I – Immuntherapie

IU – unspezif. Immunth.

IS – spezif. Immunth.

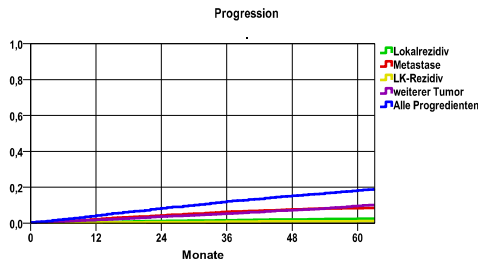
gesamt = Anzahl der therapierten Fälle; Mehrfachnennungen von Therapien sind pro Fall möglich; Prozentzahl bezieht sich auf den Anteil an den systemisch therapierten Gesamtfällen

\*Bei Eintritt eines Rezidivs werden weitere Therapien nicht ausgewiesen.

**Mammakarzinom C50**

Diagnosejahre
2009 bis 2014

**Progression**



**mediane ereignisfreie Zeit**

- Lokalrezidiv >5,0 Jahre
- Metastase >5,0 Jahre
- LK-Rezidiv >5,0 Jahre
- weiterer Tumor >5,0 Jahre
- Alle Progredienten >5,0 Jahre

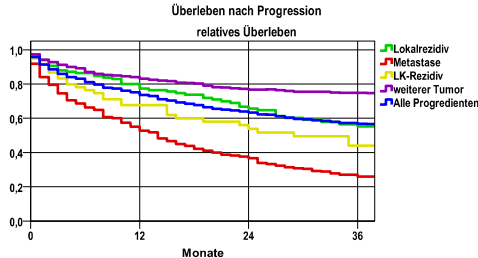
**Voraussetzung für die Progression ist eine vorangegangene Vollremission.**

Ereignis	Monate	%	95%CI	N	zens. +† %	zens. %	E
Lokalrezidiv	12	,5	,3- ,8	4116	3,6	,2	22
	24	1,2	,9- 1,6		7,0	,2	49
	36	1,6	1,2- 2,0		9,7	,3	64
	48	2,1	1,6- 2,5		15,3	2,9	81
	60	2,4	1,9- 2,9		25,4	10,3	92
Metastase	12	2,2	1,7- 2,6	4116	3,0	,2	88
	24	4,3	3,7- 5,0		5,2	,2	174
	36	6,4	5,6- 7,2		6,9	,3	254
	48	7,6	6,8- 8,5		11,5	2,8	300
	60	8,4	7,5- 9,2		20,8	10,1	325
LK-Rezidiv	12	,3	,1- ,4	4116	3,6	,2	11
	24	,6	,3- ,8		7,1	,2	22
	36	,8	,5- 1,1		10,0	,3	32
	48	1,0	,7- 1,3		15,8	3,0	39
	60	1,1	,8- 1,5		26,0	10,4	43
weiterer Tumor	12	1,8	1,4- 2,2	4116	3,5	,1	74
	24	3,7	3,1- 4,3		6,8	,2	147
	36	5,4	4,7- 6,1		9,1	,2	210
	48	7,3	6,5- 8,1		14,5	2,8	280
	60	9,6	8,7-10,6		23,8	9,6	357
Alle Progredienten	12	4,2	3,6- 4,9	4116	2,7	,1	172
	24	8,3	7,5- 9,2		4,6	,1	335
	36	12,2	11,2-13,2		5,9	,2	485
	48	15,2	14,1-16,4		9,9	2,6	600
	60	18,2	17,0-19,4		18,1	9,2	704

N = Anzahl der Fälle mit Vollremission

E = Anzahl der Ereignisse

**Überleben nach Progression**



Ereignis	beob. Überl.	rel. Überl.	95%-KI ±	N	zens. %
Lokalrezidiv	52,6	55,2	10,2	114	26,3
Metastase	24,6	26,0	4,6	402	14,7
LK-Rezidiv	42,0	44,0	14,2	60	25,0
weiterer Tumor	71,0	74,8	4,2	553	34,2
Alle Progredienten	53,8	56,8	3,5	970	27,0

**medianes Überleben nach Progression**

- Lokalrezidiv >3,0 Jahre
- Metastase 1,1 Jahre
- LK-Rezidiv 2,4 Jahre
- weiterer Tumor >3,0 Jahre
- Alle Progredienten >3,0 Jahre



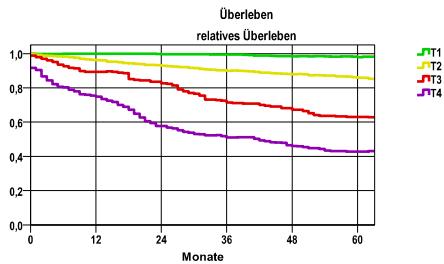
**Mammakarzinom C50**

Diagnosejahre
2009 bis 2014

**5-Jahres-Überleben nach Primärtumorausbreitung**

T-Kategorie	beob. Überl.	rel. Überl.	95%-KI ±	N	zens. %
T1	91,6	98,0	1,3	1841	27,1
T2	75,8	85,9	2,2	1458	20,0
T3	54,3	63,0	7,4	173	16,2
T4	34,4	42,8	5,2	322	8,4

nur Ersterkrankungen



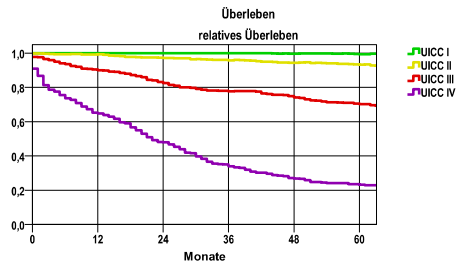
**mediane Überlebenszeit**

- T1 >5,0 Jahre
- T2 >5,0 Jahre
- T3 >5,0 Jahre
- T4 3,4 Jahre

**5-Jahres-Überleben nach UICC-Tumorstadium**

UICC-Stadium	beob. Überl.	rel. Überl.	95%-KI ±	N	zens. %
UICC I	93,0	99,4	1,3	1515	28,4
UICC II	82,6	93,3	2,0	1436	22,3
UICC III	60,7	70,2	4,0	572	15,6
UICC IV	19,8	23,3	4,6	288	2,4

nur Ersterkrankungen



**mediane Überlebenszeit**

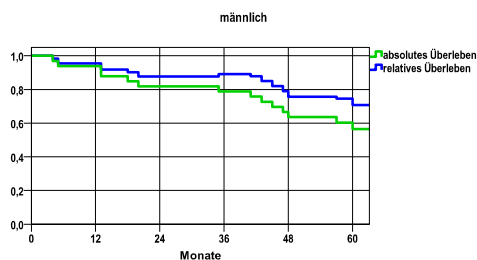
- UICC I >5,0 Jahre
- UICC II >5,0 Jahre
- UICC III >5,0 Jahre
- UICC IV 1,8 Jahre

Diagnosejahre
2009 bis 2014

**Überleben gesamt, männlich**

Jahr	beob. Überl.	rel. Überl.	95%-KI ±	N	zens. %
1	93,9	95,5	8,1	33	,0
2	81,8	87,6	13,2	.	,0
3	78,8	89,1	13,9	.	,0
4	63,6	75,7	16,4	.	,0
5	56,5	70,7	17,3	.	12,1

nur Ersterkrankungen



**mediane Überlebenszeit**

>5,0 Jahre

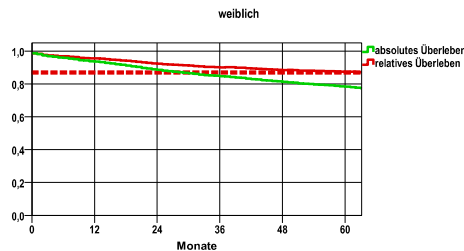
Vergleichswert - - - - , 5-Jahres-Überleben (%)

verwendete Sterbetafel:
Sachsen 1995-2018

**weiblich**

Jahr	beob. Überl.	rel. Überl.	95%-KI ±	N	zens. %
1	93,6	95,5	,8	3872	,0
2	88,6	92,3	1,0	.	,0
3	84,6	90,1	1,1	.	,0
4	81,2	88,5	1,2	.	,0
5	78,3	87,3	1,3	.	22,2

nur Ersterkrankungen



**mediane Überlebenszeit**

>5,0 Jahre

Vergleichswert - - - - , 5-Jahres-Überleben (%)

RKI, BRD 2013-2014, niedrigster Wert, weiblich 87,0