

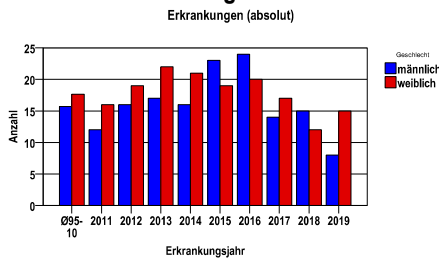
**Weichteilgewebe ohne Mesotheliom C46 - C49**

**Durchschnittlich erfasste Erkrankungszahlen**

Zeitraum	Geschlecht	N	rohe Rate	altersstandardisierte Rate (ESR)*	arithm. Alter Jahre	medianes Alter Jahre	Vergleich medianes Alter	Vergleichsquelle
2014 - 2018	männlich	92	6,3	4,1	64,5	68,2	67,0	RKI, BRD 2015-2016
	weiblich	89	5,8	3,4	66,6	68,6	68,0	

\* europastandardisierte Rate

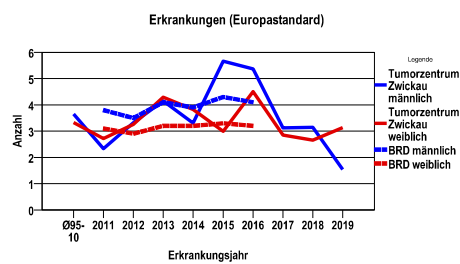
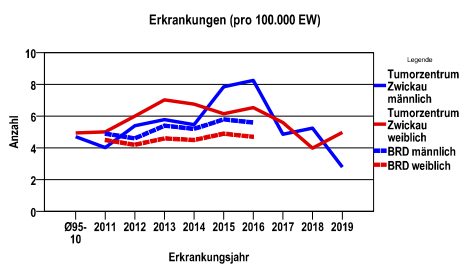
**Anzahl Neuerkrankungen**



**Absolute Neuerkrankungen und Neuerkrankungsraten je 100.000 Einwohner**

Jahr	absolut männlich	absolut weiblich	Rohe Rate männlich	Rohe Rate weiblich	Stand. Rate männlich	Stand. Rate weiblich
2019	8	15	2,8	5,0	1,5	3,1
2018	15	12	5,2	4,0	3,1	2,7
2017	14	17	4,9	5,6	3,1	2,9
2016	24	20	8,3	6,5	5,4	4,5
2015	23	19	7,8	6,2	5,7	3,0
2014	16	21	5,5	6,8	3,3	3,8
2013	17	22	5,8	7,0	4,1	4,3
2012	16	19	5,4	6,0	3,3	3,3
2011	12	16	4,0	5,0	2,3	2,7
Ø95-10	16	18	4,7	4,9	3,6	3,3

Stand. Rate = Europastandard



Vergleichswerte - - - ; - - -

RKI, BRD 2016, männlich 5,6

RKI, BRD 2016, weiblich 4,7

Vergleichswerte - - - ; - - -

RKI, BRD 2016, männlich 4,1

RKI, BRD 2016, weiblich 3,2

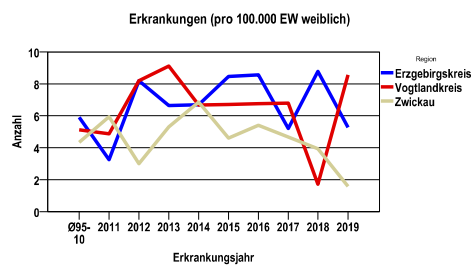
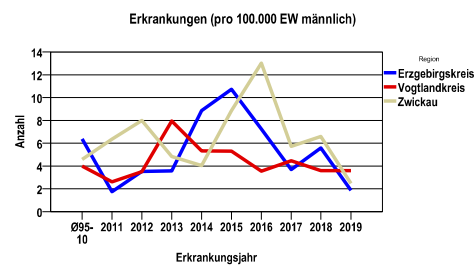
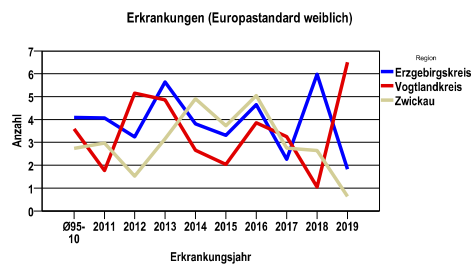
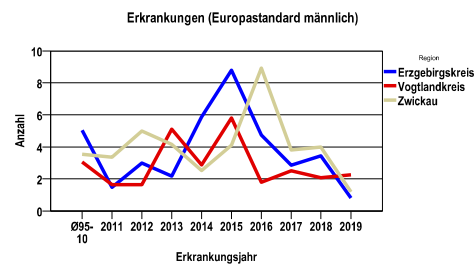
**Weichteilgewebe ohne Mesotheliom C46 - C49**

**Zahl der Neuerkrankungen nach Stadt-/Landkreisen**

Tumorzentrum Zwickau	absolut männlich					absolut weiblich				
	2019	2018	2017	2016	2015	2019	2018	2017	2016	2015
Erzgebirgskreis (anteilig 33,1%)	1	3	2	4	6	3	5	3	5	5
Vogtlandkreis	4	4	5	4	6	10	2	8	8	8
Zwickau (anteilig 78,3%)	3	8	7	16	11	2	5	6	7	6

**Neuerkrankungsrate nach Stadt-/Landkreisen (n/100.000 Einwohner), altersstandardisiert (ESR)**

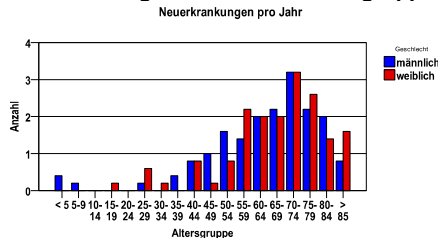
Region	Stand. Rate männlich					Stand. Rate weiblich				
	2019	2018	2017	2016	2015	2019	2018	2017	2016	2015
Erzgebirgskreis	,8	3,4	2,9	4,7	8,8	1,8	6,0	2,3	4,6	3,3
Vogtlandkreis	2,3	2,1	2,5	1,8	5,8	6,5	1,0	3,3	3,9	2,0
Zwickau	1,2	4,0	3,8	8,9	4,1	,6	2,6	2,7	5,0	3,7



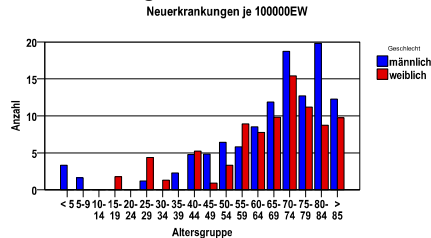
**Weichteilgewebe ohne Mesotheliom C46 - C49**

<b>Diagnosejahre</b> 2014 bis 2018
---------------------------------------

**Neuerkrankungen/Jahr nach Altersgruppen**



**Neuerkrankungen/100.000 EW nach Altersgruppen**



**Häufigkeit der Tumorerkrankungen nach der Lokalisation (ICD-O)**

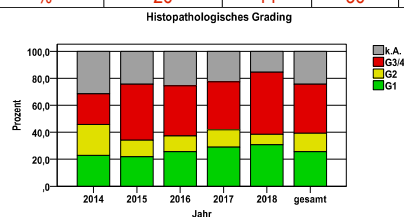
ICD-O	Bezeichnung	m	%m	w	%w	ges.	%ges.
C47.2	Periphere Nerven und autonomes Nervensystem der unteren Extremität und der Hüfte	2	2,2	1	1,1	3	1,7
C48.0	Retroperitoneum	6	6,5	3	3,4	9	5,0
C48.1	Näher bezeichnete Teile des Peritoneums	4	4,3	23	25,8	27	14,9
C48.2	Peritoneum o.n.A.	0	.	2	2,2	2	1,1
C48.8	Retroperitoneum und Peritoneum, mehrere Teilbereiche überlappend	0	.	4	4,5	4	2,2
C49.0	Bindegewebe, Subkutangewebe und sonstige Weichteile des Kopfes, des Gesichtes und des Halses	9	9,8	3	3,4	12	6,6
C49.1	Bindegewebe, Subkutangewebe und sonstige Weichteile der oberen Extremität und der Schulter	12	13,0	7	7,9	19	10,5
C49.2	Bindegewebe, Subkutangewebe und sonstige Weichteile der unteren Extremität und der Hüfte	26	28,3	22	24,7	48	26,5
C49.3	Bindegewebe, Subkutangewebe und sonstige Weichteile des Thorax	6	6,5	8	9,0	14	7,7
C49.4	Bindegewebe, Subkutangewebe und sonstige Weichteilgewebe des Abdomen	8	8,7	6	6,7	14	7,7
C49.5	Bindegewebe, Subkutangewebe und sonstige Weichteile des Beckens	8	8,7	6	6,7	14	7,7
C49.6	Bindegewebe, Subkutangewebe und sonstige Weichteile des Stammes o.n.A.	2	2,2	2	2,2	4	2,2
C49.9	Bindegewebe, Subkutangewebe und sonstige Weichteile o.n.A.	4	4,3	1	1,1	5	2,8
sonst.	sonstige Lokalisationen	5	5,4	1	1,1	6	3,3
	<b>Gesamt</b>	<b>92</b>	<b>50,8</b>	<b>89</b>	<b>49,2</b>	<b>181</b>	<b>.</b>

**Histologische Häufigkeitsverteilung**

Bezeichnung	M-Code	N	%	% gesamt
Riesenzellsarkom	8802/3	22	12,5%	12,2%
Leiomyosarkom o.n.A.	8890/3	14	8,0%	7,7%
Seröses Zystadenokarzinom o.n.A.	8441/3	13	7,4%	7,2%
Liposarkom o.n.A.	8850/3	11	6,3%	6,1%
Fibromyxosarkom	8811/3	11	6,3%	6,1%
Myxoides Liposarkom	8852/3	10	5,7%	5,5%
Seröses papilläres Oberflächenkarzinom	8461/3	8	4,5%	4,4%
Spindelzellsarkom	8801/3	7	4,0%	3,9%
Gut differenziertes Liposarkom	8851/3	6	3,4%	3,3%
Hämangiosarkom	9120/3	5	2,8%	2,8%
Spindelzelliges Synovialsarkom	9041/3	5	2,8%	2,8%
Entdifferenziertes Liposarkom	8858/3	5	2,8%	2,8%
Kaposi-Sarkom	9140/3	4	2,3%	2,2%
Dermatofibrosarkom o.n.A.	8832/3	4	2,3%	2,2%
Fibrosarkom o.n.A.	8810/3	4	2,3%	2,2%
Sarkom o.n.A.	8800/3	4	2,3%	2,2%
sonstige maligne Histologien		43	24,4%	23,8%
maligne Histologien gesamt		176		97,2%
nicht histologisch gesichert		5		2,8%

**Histologisches Grading (nur histologisch gesicherte Fälle)**

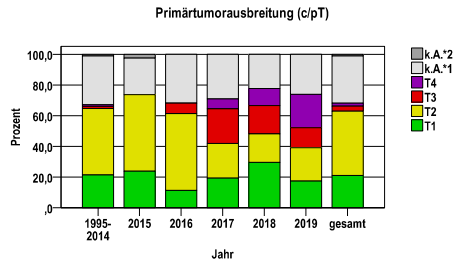
Jahr	G1	G2	G3/4	k.A.	gesamt
2014	8	8	8	11	35
2015	9	5	17	10	41
2016	11	5	16	11	43
2017	9	4	11	7	31
2018	8	2	12	4	26
<b>gesamt</b>	<b>45</b>	<b>24</b>	<b>64</b>	<b>43</b>	<b>176</b>
<b>%</b>	<b>26</b>	<b>14</b>	<b>36</b>	<b>24</b>	<b>100</b>



**Weichteilgewebe ohne Mesotheliom C46 - C49**

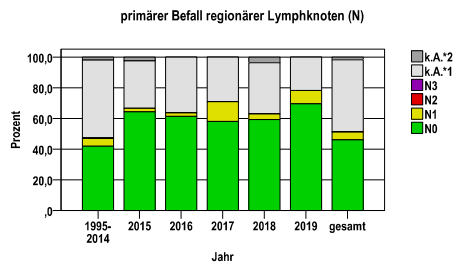
**Primärtumorausbreitung (T)**

Jahr	T1	T2	T3	T4	k.A.*1	k.A.*2	gesamt
1995-2014	144	291	10	7	213	7	672
2015	10	21	0	0	10	1	42
2016	5	22	3	0	14	0	44
2017	6	7	7	2	9	0	31
2018	8	5	5	3	6	0	27
2019	4	5	3	5	6	0	23
gesamt	177	351	28	17	258	8	839
%	21	42	3	2	31	1	100



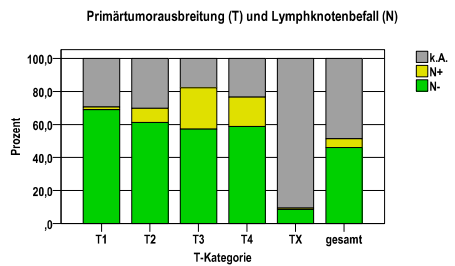
**primärer Befall der regionären Lymphknoten (N)**

Jahr	N0	N1	N2	N3	k.A.*1	k.A.*2	gesamt
1995-2014	282	34	1	1	341	13	672
2015	27	1	0	0	13	1	42
2016	27	1	0	0	16	0	44
2017	18	4	0	0	9	0	31
2018	16	1	0	0	9	1	27
2019	16	2	0	0	5	0	23
gesamt	386	43	1	1	393	15	839
%	46	5	0	0	47	2	100



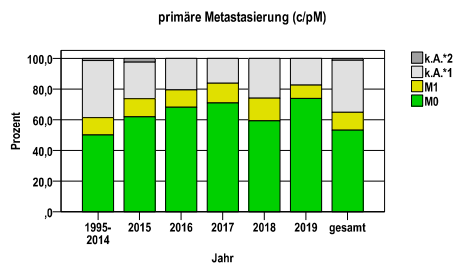
**Primärtumorausbreitung (T) und Lymphknotenbefall (N)**

T-Kategorie	N-	N+	k.A.	gesamt	N+ %
T1	122	3	52	177	1,7
T2	215	30	106	351	8,5
T3	16	7	5	28	25,0
T4	10	3	4	17	17,6
TX	23	2	241	266	,8
gesamt	386	45	408	839	5,4
%	46	5	49	100	.



**primäre Metastasierung (M)**

Jahr	M0	M1	k.A.*1	k.A.*2	gesamt
1995-2014	336	77	250	9	672
2015	26	5	10	1	42
2016	30	5	9	0	44
2017	22	4	5	0	31
2018	16	4	7	0	27
2019	17	2	4	0	23
gesamt	447	97	285	10	839
%	53	12	34	1	100

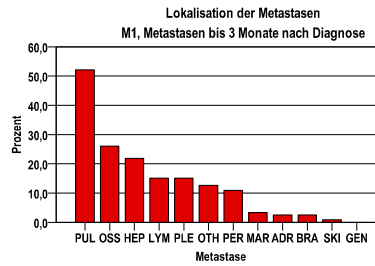


k.A.\*1 = keine Angabe, Primärtumor jedoch histologisch gesichert  
 k.A.\*2 = keine Angabe, nur klinische Sicherung des Tumors

## Weichteilgewebe ohne Mesotheliom C46 - C49

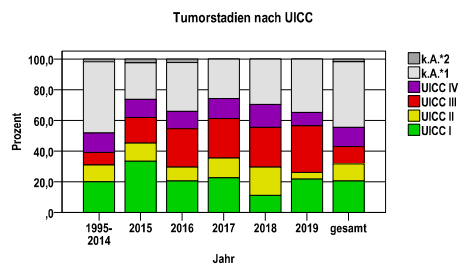
## primäre Metastasen

Metastase	Anzahl	Prozent	Gesamt N
PUL	62	52,1	119
OSS	31	26,1	.
HEP	26	21,8	.
LYM	18	15,1	.
PLE	18	15,1	.
OTH	15	12,6	.
PER	13	10,9	.
MAR	4	3,4	.
ADR	3	2,5	.
BRA	3	2,5	.
SKI	1	,8	.
GEN	0	,0	.



## Tumorstadien nach UICC

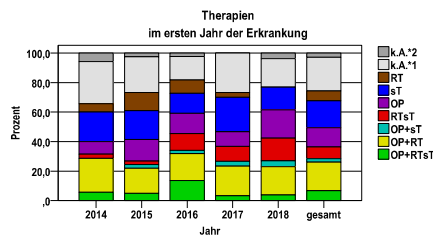
Jahr	UICC I	UICC II	UICC III	UICC IV	k.A. *1	k.A. *2	gesamt	UICC IV %
1995-2014	134	74	55	85	312	12	672	12,6
2015	14	5	7	5	10	1	42	11,9
2016	9	4	11	5	14	1	44	11,4
2017	7	4	8	4	8	0	31	12,9
2018	3	5	7	4	8	0	27	14,8
2019	5	1	7	2	8	0	23	8,7
gesamt	172	93	95	105	360	14	839	12,5
%	21	11	11	13	43	2	100	.



## Weichteilgewebe ohne Mesotheliom C46 - C49

## Therapien im ersten Jahr nach Diagnosenstellung\*

Jahr	OP+RTsT	OP+RT	OP+sT	RTsT	OP	sT	RT	k.A.*1	k.A.*2	gesamt	OP %
2014	2	8	0	1	3	7	2	10	2	35	8,6
2015	2	7	1	1	6	8	5	10	1	41	14,6
2016	6	8	1	5	6	6	4	7	1	44	13,6
2017	1	6	1	3	3	7	1	8	0	30	10,0
2018	1	5	1	4	5	4	0	5	1	26	19,2
gesamt	12	34	4	14	23	32	12	40	5	176	13,1
%	7	19	2	8	13	18	7	23	3	100	.



sT = systemische Therapie

RT = Strahlentherapie

OP = Operation

k.A.\*1 = keine tumorspezifische Therapie, jedoch histologisch gesichert

k.A.\*2 = keine tumorspezifische Therapie, nur klinische Sicherung des Tumors

## Diagnosejahre

2014 bis 2018

## Operationen im ersten Jahr nach Diagnosenstellung\*

OPS	Anzahl	%	OPS-Schlüssel Version 2015
5-852	30	41,1	Exzision an Muskel, Sehne und Faszie
5-894	29	39,7	Lokale Exzision von erkranktem Gewebe an Haut und Unterhaut
5-895	26	35,6	Radikale und ausgedehnte Exzision von erkranktem Gewebe an Haut und Unterhaut
gesamt	73	.	

gesamt = Anzahl der operierten Fälle (entspricht der OP-Anzahl der vorhergehende Tabelle); Mehrfachnennungen bei den OPS-Nummern sind pro Fall möglich; Prozentzahl bezieht sich auf den Anteil an den operierten Gesamtfällen

## Systemische Therapien im ersten Jahr nach Diagnosenstellung\*

Beschreibung	Typ	Anzahl	%
Doxorubicin, Ifosfamid	C	14	22,6
Carboplatin, Paclitaxel	C	13	21,0
Medikament o. n. A.	C	9	14,5
Ifosfamid	C	6	9,7
Dacarbazin, Doxorubicin	C	5	8,1
Doxorubicin	C	4	6,5
Epirubicin, Ifosfamid	C	4	6,5
Paclitaxel	C	3	4,8
Trofosfamid	C	3	4,8
Bleomycin, Cisplatin, Etoposid	C	2	3,2
Doxorubicin, Etoposid, Ifosfamid, Vincristin	C	2	3,2
Trabectedin	C	2	3,2
Carboplatin	C	1	1,6
Docetaxel	C	1	1,6
Gemcitabin	C	1	1,6
Cisplatin, Etoposid	C	1	1,6
Bevacizumab	C	1	1,6
Docetaxel, Gemcitabin	C	1	1,6
Doxorubicin, Paclitaxel	C	1	1,6
Doxorubicin PEG-liposomal, Trabectedin	C	1	1,6
Bevacizumab	I	11	17,7
Rituximab	I	1	1,6
Pazopanib	I	1	1,6
Olaratumab	I	1	1,6
gesamt Anzahl der Fälle		62	.

gesamt = Anzahl der therapierten Fälle; Mehrfachnennungen von Therapien sind pro Fall möglich; Prozentzahl bezieht sich auf den Anteil an den systemisch therapierten Gesamtfällen

\*Bei Eintritt eines Rezidivs werden weitere Therapien nicht ausgewiesen.

Systemische Therapien mit einem Anteil unter 1% werden nicht aufgeführt.

## Protokolltyp:

CM – Monochemoth.

CP – Polychemoth.

C – Chemotherapie o.n.A.

IC – Immun-/Chemoth.

H – Hormontherapie

I – Immuntherapie

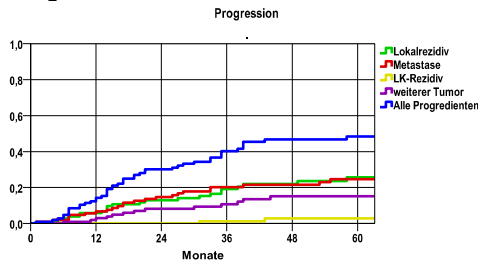
IU – unspezif. Immunth.

IS – spezif. Immunth.

**Weichteilgewebe ohne Mesotheliom C46 - C49**

Diagnosejahre
2009 bis 2014

**Progression**



**mediane ereignisfreie Zeit**

Lokalrezidiv	>5,0 Jahre
Metastase	>5,0 Jahre
LK-Rezidiv	>5,0 Jahre
weiterer Tumor	>5,0 Jahre
Alle Progredienten	>5,0 Jahre

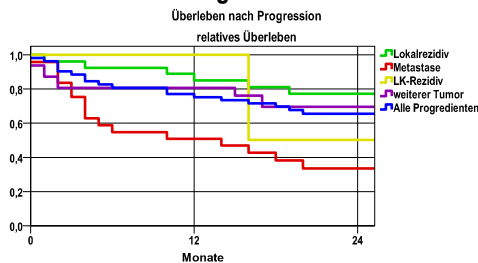
Progression setzt Vollremission voraus.

Ereignis	Monate	%	95%CI	N	zens. +† %	zens. %	E
Lokalrezidiv	12	5,7	1,3-10,2	110	8,2	1,8	6
	24	12,9	6,3-19,5		18,2	3,6	13
	36	19,2	11,1-27,2		30,9	12,7	18
	48	22,0	13,3-30,6		40,0	19,1	20
	60	25,7	16,0-35,3		49,1	26,4	22
Metastase	12	6,7	1,9-11,4	110	6,4	1,8	7
	24	14,6	7,8-21,5		11,8	3,6	15
	36	20,2	12,2-28,1		25,5	15,5	20
	48	21,5	13,3-29,7		33,6	21,8	21
	60	24,7	15,7-33,7		42,7	30,0	23
LK-Rezidiv	12	,0	-. .	110	9,1	1,8	0
	24	,0	-. .		20,9	3,6	0
	36	1,2	-1,2- 3,6		36,4	15,5	1
	48	2,8	-1,1- 6,7		46,4	21,8	2
	60	2,8	-. .		60,9	30,9	2
weiterer Tumor	12	2,9	-. 6,2	110	8,2	1,8	3
	24	8,1	2,7-13,5		19,1	3,6	8
	36	10,7	4,4-17,0		34,5	15,5	10
	48	15,2	7,4-22,9		41,8	20,0	13
	60	15,2	-. .		54,5	29,1	13
Alle Progredienten	12	14,3	7,6-21,0	110	5,5	1,8	15
	24	30,1	21,2-38,9		10,0	3,6	31
	36	40,3	30,5-50,1		20,9	12,7	40
	48	46,8	36,5-57,0		25,5	17,3	45
	60	48,4	38,0-58,8		31,8	23,6	46

N = Anzahl der Fälle mit Vollremission

E = Anzahl der Ereignisse

**Überleben nach Progression**



Ereignis	beob. Überl.	rel. Überl.	95%-KI ±	N	zens. %
Lokalrezidiv	75,1	77,3	17,3	26	7,7
Metastase	32,4	33,5	19,1	24	4,2
LK-Rezidiv	50,0	50,3	69,3	2	,0
weiterer Tumor	67,0	69,5	23,7	16	12,5
Alle Progredienten	63,3	65,6	13,5	52	7,7

**medianes Überleben nach Progression**

Lokalrezidiv	>2,0 Jahre
Metastase	1,0 Jahre
LK-Rezidiv	>2,0 Jahre
weiterer Tumor	>2,0 Jahre
Alle Progredienten	>2,0 Jahre

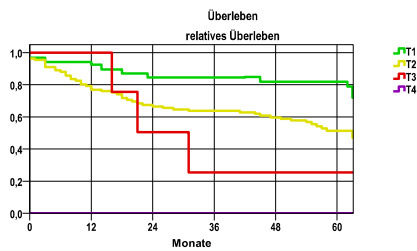
**Weichteilgewebe ohne Mesotheliom C46 - C49**

Diagnosejahre
2009 bis 2014

**5-Jahres-Überleben nach Primärtumorausbreitung**

T-Kategorie	beob. Überl.	rel. Überl.	95%-KI ±	N	zens. %
T1	74,2	81,8	.	31	35,5
T2	44,2	51,4	10,8	83	19,3
T3	25,0	25,4	.	4	25,0
T4	,0	,0	.	0	.

nur Ersterkrankungen



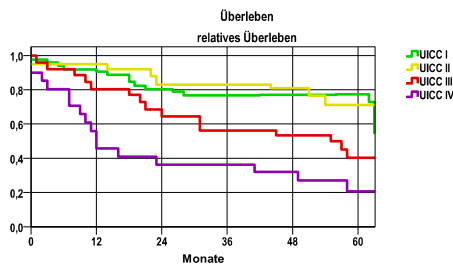
**mediane Überlebenszeit**

- T1 >5,0 Jahre
- T2 >5,0 Jahre
- T3 2,0 Jahre
- T4

**5-Jahres-Überleben nach UICC-Tumorstadium**

UICC-Stadium	beob. Überl.	rel. Überl.	95%-KI ±	N	zens. %
UICC I	67,4	77,3	14,0	43	34,9
UICC II	64,6	71,1	21,1	20	25,0
UICC III	34,8	40,2	19,5	23	4,3
UICC IV	18,8	20,6	17,8	20	10,0

nur Ersterkrankungen



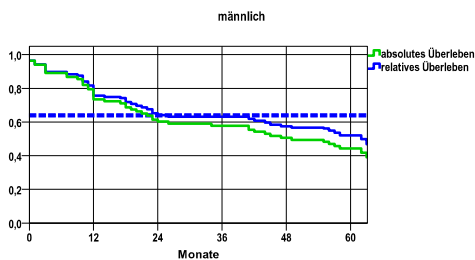
**mediane Überlebenszeit**

- UICC I >5,0 Jahre
- UICC II >5,0 Jahre
- UICC III 4,6 Jahre
- UICC IV 1,0 Jahre

**Überleben gesamt, männlich**

Jahr	beob. Überl.	rel. Überl.	95%-KI ±	N	zens. %
1	73,5	75,7	9,5	83	,0
2	60,2	64,0	10,5	.	,0
3	57,8	63,2	10,6	.	,0
4	50,6	57,4	10,8	.	,0
5	44,3	52,1	10,8	.	22,9

nur Ersterkrankungen



**mediane Überlebenszeit**

>5,0 Jahre

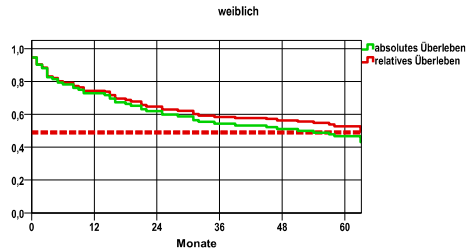
**Vergleichswert - - - , 5-Jahres-Überleben (%)**

RKI, BRD 2013-2014, mittlerer Wert, männlich 64,0

**weiblich**

Jahr	beob. Überl.	rel. Überl.	95%-KI ±	N	zens. %
1	72,8	74,3	9,1	92	,0
2	62,0	64,7	9,9	.	,0
3	54,3	58,3	10,2	.	,0
4	51,1	56,3	10,2	.	,0
5	46,6	52,6	10,2	.	17,4

nur Ersterkrankungen



**mediane Überlebenszeit**

>5,0 Jahre

**Vergleichswert - - - , 5-Jahres-Überleben (%)**

RKI, BRD 2013-2014, mittlerer Wert, weiblich 49,0

verwendete Sterbetafel:
Sachsen 1995-2018