

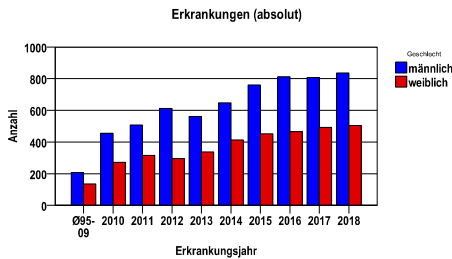
Sonstige bösartige Neubildungen der Haut (C44), außer Histologie M809x-811x

Durchschnittlich erfasste Erkrankungszahlen

Zeitraum	Geschlecht	N	rohe Rate	altersstandardisierte Rate (ESR)*	arithm. Alter Jahre	medianes Alter Jahre	Vergleich medianes Alter	Vergleichsquelle
2013 - 2017	männlich	3590	100,0	44,8	77,7	78,6	77,0	RKI, BRD 2014
	weiblich	2162	57,8	18,6	79,3	80,6	79,0	

* europastandardisierte Rate

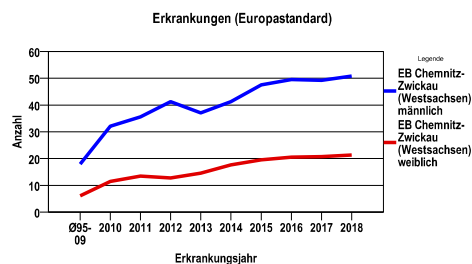
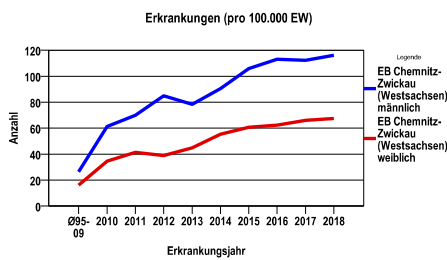
Anzahl Neuerkrankungen



Neuerkrankungsraten je 100.000 Einwohner

Jahr	absolut männlich	absolut weiblich	Rohe Rate männlich	Rohe Rate weiblich	Stand. Rate männlich	Stand. Rate weiblich
2018	836	504	116,2	67,5	50,8	21,4
2017	808	493	112,3	66,1	49,3	20,7
2016	813	465	113,0	62,3	49,6	20,6
2015	761	452	105,8	60,6	47,5	19,6
2014	647	414	90,5	55,3	41,3	17,7
2013	561	338	78,4	44,9	37,1	14,5
2012	612	295	84,9	38,8	41,3	12,7
2011	508	316	70,0	41,3	35,6	13,4
2010	455	271	61,2	34,6	32,1	11,5
Ø95-09	207	134	26,4	16,0	17,9	6,1

Stand. Rate = Europastandard



Vergleichswerte - - - - ; - - - -

GKR, NeueBL 2003-2004, männlich 14,9

GKR, NeueBL 2003-2004, weiblich 11,3

Vergleichswerte - - - - ; - - - -

GKR, NeueBL 2003-2004, männlich 12,8

GKR, NeueBL 2003-2004, weiblich 5,5

EB Chemnitz-Zwickau (Westsachsen) Chemnitz, Stadt, Erzgebirgskreis, Mittelsachsen, Vogtlandkreis, Zwickau
Sonstige bösartige Neubildungen der Haut (C44), außer Histologie M809x-811x

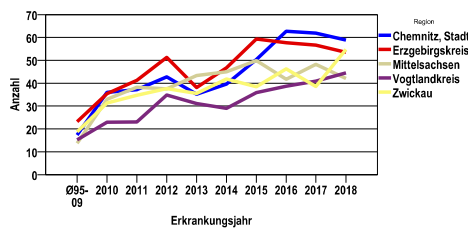
Zahl der Neuerkrankungen nach Stadt-/Landkreisen

EB Chemnitz-Zwickau (Westsachsen)	absolut männlich					absolut weiblich				
	2018	2017	2016	2015	2014	2018	2017	2016	2015	2014
Chemnitz, Stadt	166	168	173	131	103	88	82	89	70	54
Erzgebirgskreis	206	213	217	223	175	159	149	119	120	115
Mittelsachsen	153	180	156	171	156	86	102	104	123	100
Vogtlandkreis	116	102	100	98	77	62	57	47	46	44
Zwickau	195	145	167	138	136	109	103	106	93	101

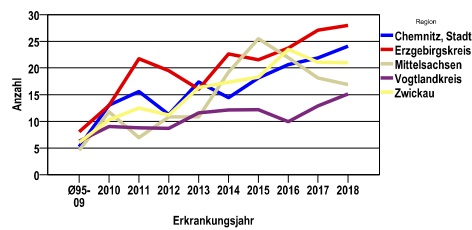
Neuerkrankungsrate nach Stadt-/Landkreisen (n/100.000 Einwohner), altersstandardisiert (ESR)

Region	Stand. Rate männlich					Stand. Rate weiblich				
	2018	2017	2016	2015	2014	2018	2017	2016	2015	2014
Chemnitz, Stadt	58,8	61,9	62,7	50,3	39,6	24,1	21,9	20,6	18,1	14,4
Erzgebirgskreis	53,5	56,6	57,7	59,3	46,7	28,0	27,0	23,7	21,5	22,6
Mittelsachsen	42,0	48,3	41,7	49,9	44,9	16,9	18,1	21,9	25,5	19,2
Vogtlandkreis	44,6	40,9	38,7	35,9	28,9	15,2	12,9	9,9	12,2	12,1
Zwickau	54,8	38,5	46,3	38,5	41,9	20,9	21,1	23,4	18,3	17,3

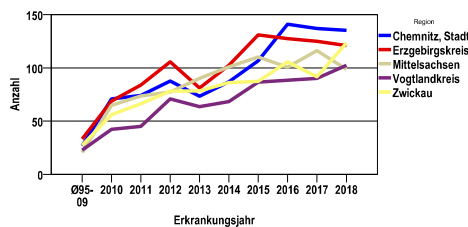
Erkrankungen (Europastandard männlich)



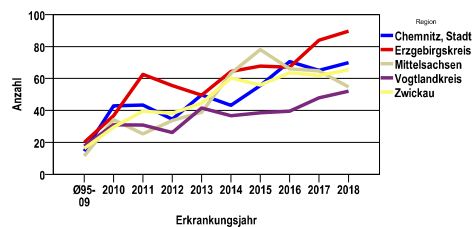
Erkrankungen (Europastandard weiblich)



Erkrankungen (pro 100.000 EW männlich)



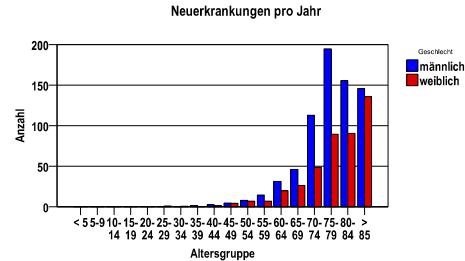
Erkrankungen (pro 100.000 EW weiblich)



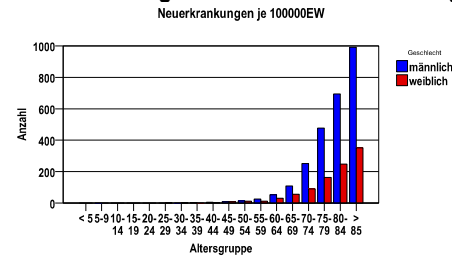
Sonstige bösartige Neubildungen der Haut (C44), außer Histologie M809x-811x

Diagnosejahre
2013 bis 2017

Neuerkrankungen/Jahr nach Altersgruppen



Neuerkrankungen/100.000 EW nach Altersgruppen

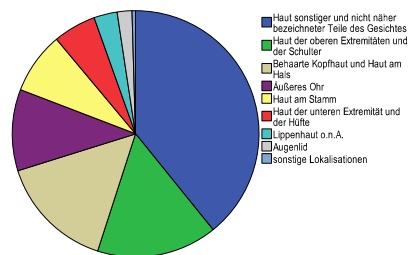


Häufigkeit der Tumorerkrankungen nach der Lokalisation (ICD-O)

ICD-O	Bezeichnung	m	%m	w	%w	ges.	%ges.
C44.3	Haut sonstiger und nicht näher bezeichneter Teile des Gesichtes	1184	33,0	1071	49,5	2255	39,2
C44.6	Haut der oberen Extremitäten und der Schulter	504	14,0	403	18,6	907	15,8
C44.4	Behaarte Kopfhaut und Haut am Hals	742	20,7	132	6,1	874	15,2
C44.2	Außeres Ohr	563	15,7	50	2,3	613	10,7
C44.5	Haut am Stamm	287	8,0	179	8,3	466	8,1
C44.7	Haut der unteren Extremität und der Hüfte	138	3,8	185	8,6	323	5,6
C44.0	Lippenhaut o.n.A.	93	2,6	82	3,8	175	3,0
C44.1	Augenlid	57	1,6	56	2,6	113	2,0
sonst.	sonstige Lokalisationen	22	,6	4	,2	26	,5
	Gesamt	3590	62,4	2162	37,6	5752	.

Histologische Häufigkeitsverteilung

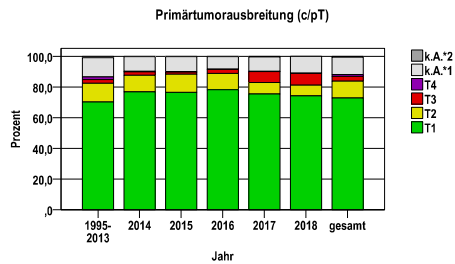
Bezeichnung	M-Code	N	%	% gesamt
Verhornendes Plattenepithelkarzinom o.n.A.	8071/3	3028	52,7%	52,6%
Plattenepithelkarzinom o.n.A.	8070/3	2335	40,7%	40,6%
sonstige maligne Histologien		379	6,6%	6,6%
maligne Histologien gesamt		5742		99,8%
nicht histologisch gesichert		10		0,2%



EB Chemnitz-Zwickau (Westsachsen) Chemnitz, Stadt, Erzgebirgskreis, Mittelsachsen, Vogtlandkreis, Zwickau
Sonstige bösartige Neubildungen der Haut (C44), außer Histologie M809x-811x

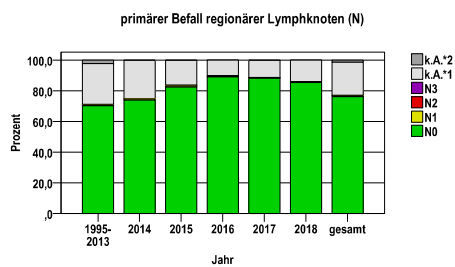
Primärtumorausbreitung (T)

Jahr	T1	T2	T3	T4	k.A.*1	k.A.*2	gesamt
1995-2013	5966	1039	195	157	1056	72	8485
2014	817	113	25	3	101	2	1061
2015	928	145	16	2	121	1	1213
2016	1001	135	33	2	106	1	1278
2017	982	97	93	3	123	3	1301
2018	996	93	103	2	146	0	1340
gesamt	10690	1622	465	169	1653	79	14678
%	73	11	3	1	11	1	100



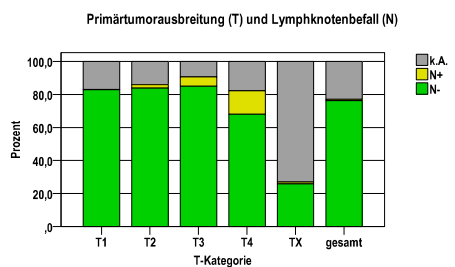
primärer Befall der regionären Lymphknoten (N)

Jahr	N0	N1	N2	N3	k.A.*1	k.A.*2	gesamt
1995-2013	5960	65	7	3	2257	193	8485
2014	785	9	2	0	264	1	1061
2015	1001	9	3	1	198	1	1213
2016	1139	4	6	0	129	0	1278
2017	1148	4	1	1	145	2	1301
2018	1145	3	3	1	188	0	1340
gesamt	11178	94	22	6	3181	197	14678
%	76	1	0	0	22	1	100



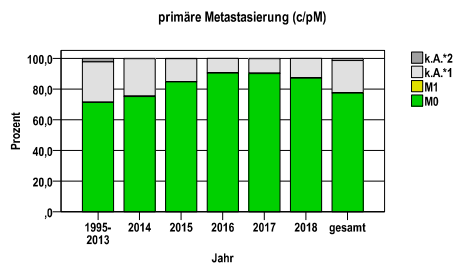
Primärtumorausbreitung (T) und Lymphknotenbefall (N)

T-Kategorie	N-	N+	k.A.	gesamt	N+ %
T1	8860	20	1810	10690	,2
T2	1359	34	229	1622	2,1
T3	395	26	44	465	5,6
T4	115	24	30	169	14,2
TX	449	18	1265	1732	1,0
gesamt	11178	122	3378	14678	,8
%	76	1	23	100	.



primäre Metastasierung (M)

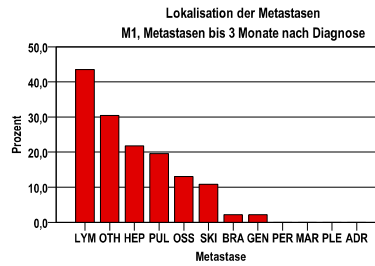
Jahr	M0	M1	k.A.*1	k.A.*2	gesamt
1995-2013	6044	27	2223	191	8485
2014	798	2	259	2	1061
2015	1027	2	183	1	1213
2016	1157	3	118	0	1278
2017	1172	4	123	2	1301
2018	1167	3	170	0	1340
gesamt	11365	41	3076	196	14678
%	77	0	21	1	100



Sonstige bösartige Neubildungen der Haut (C44), außer Histologie M809x-811x

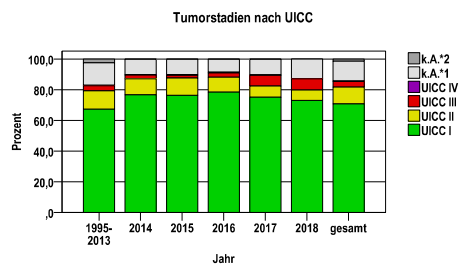
primäre Metastasen

Metastase	Anzahl	Prozent	Gesamt N
LYM	20	43,5	46
OTH	14	30,4	.
HEP	10	21,7	.
PUL	9	19,6	.
OSS	6	13,0	.
SKI	5	10,9	.
BRA	1	2,2	.
GEN	1	2,2	.
PER	0	,0	.
MAR	0	,0	.
PLE	0	,0	.
ADR	0	,0	.



Tumorstadien nach UICC

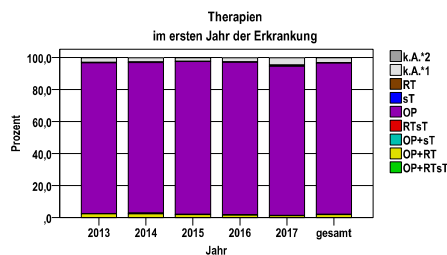
Jahr	UICC I	UICC II	UICC III	UICC IV	k.A.*1	k.A.*2	gesamt	UICC IV %
1995-2013	5704	1026	279	34	1241	201	8485	,4
2014	814	110	26	4	105	2	1061	,4
2015	926	137	21	6	122	1	1213	,5
2016	1002	126	34	7	108	1	1278	,5
2017	977	96	89	6	130	3	1301	,5
2018	979	90	98	4	169	0	1340	,3
gesamt	10402	1585	547	61	1875	208	14678	,4
%	71	11	4	0	13	1	100	.



Sonstige bösartige Neubildungen der Haut (C44), außer Histologie M809x-811x

Therapien im ersten Jahr nach Diagnosenstellung*

Jahr	OP+RTsT	OP+RT	OP+sT	RTsT	OP	sT	RT	k.A.*1	k.A.*2	gesamt	OP %
2013	0	21	2	0	846	0	3	26	1	899	94,1
2014	0	25	3	2	997	2	3	27	2	1061	94,0
2015	1	21	2	1	1159	0	2	26	1	1213	95,5
2016	1	19	3	0	1217	2	1	34	1	1278	95,2
2017	1	15	1	1	1213	2	7	59	2	1301	93,2
gesamt	3	101	11	4	5432	6	16	172	7	5752	94,4
%	0	2	0	0	94	0	0	3	0	100	.



sT = systemische Therapie
RT = Strahlentherapie
OP = Operation

Diagnosejahre
2013 bis 2017

Operationen im ersten Jahr nach Diagnosenstellung*

OPS	Anzahl	%	OPS-Schlüssel Version 2015
5-894	3404	61,4	Lokale Exzision von erkranktem Gewebe an Haut und Unterhaut
5-895	1582	28,5	Radikale und ausgedehnte Exzision von erkranktem Gewebe an Haut und Unterhaut
5-181	534	9,6	Exzision und Destruktion von erkranktem Gewebe des äußeren Ohres
5-212	330	5,9	Exzision und Destruktion von erkranktem Gewebe der Nase
5-091	103	1,9	Exzision und Destruktion von (erkranktem) Gewebe des Augenlides
5-913	21	4	Entfernung oberflächlicher Hautschichten
5-915	10	2	Destruktion von erkranktem Gewebe an Haut und Unterhaut
5-213	7	1	Resektion der Nase
gesamt	5547	.	

gesamt = Anzahl der operierten Fälle (entspricht der OP-Anzahl der vorhergehende Tabelle); Mehrfachnennungen bei den OPS-Nummern sind pro Fall möglich; Prozentzahl bezieht sich auf den Anteil an den operierten Gesamtfällen

Systemische Therapien im ersten Jahr nach Diagnosenstellung*

Beschreibung	Typ	Anzahl	%
Cisplatin, Fluorouracil	C	3	12,5
Fluorouracil, Mitomycin	C	3	12,5
Medikament o. n. A.	C	3	12,5
Carboplatin, Etoposid	C	2	8,3
Cisplatin	C	2	8,3
Carboplatin, Fluorouracil	C	2	8,3
Paclitaxel	C	1	4,2
Cisplatin, Etoposid	C	1	4,2
Octreotidacetat	H	1	4,2
Imiquimod	I	4	16,7
Cetuximab	I	3	12,5
Interferon alpha	I	1	4,2
Bevacizumab	I	1	4,2
Pembrolizumab	I	1	4,2
gesamt Anzahl der Fälle		24	.

Protokolltyp:
CM – Monochemoth.
CP – Polychemoth.
C – Chemotherapie o.n.A.
IC – Immun-/Chemoth.
H – Hormontherapie
I – Immuntherapie
IU – unspezif. Immunth.
IS – spezif. Immunth.

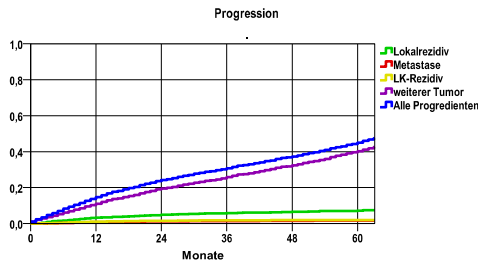
gesamt = Anzahl der therapierten Fälle; Mehrfachnennungen von Therapien sind pro Fall möglich; Prozentzahl bezieht sich auf den Anteil an den systemisch therapierten Gesamtfällen

*Bei Eintritt eines Rezidivs werden weitere Therapien nicht ausgewiesen.

Sonstige bösartige Neubildungen der Haut (C44), außer Histologie M809x-811x

Diagnosejahre
2009 bis 2014

Progression



mediane ereignisfreie Zeit

Lokalrezidiv	>5,0 Jahre
Metastase	>5,0 Jahre
LK-Rezidiv	>5,0 Jahre
weiterer Tumor	>5,0 Jahre
Alle Progredienten	>5,0 Jahre

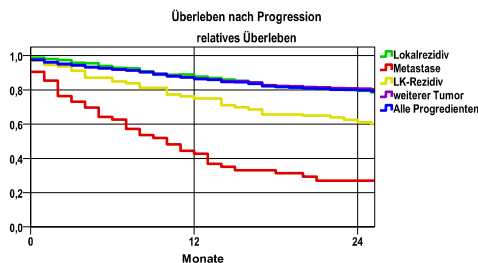
Progression setzt Vollremission voraus.

Ereignis	Monate	%	95%CI	N	zens. +↑ %	zens. %	E
Lokalrezidiv	12	3,3	2,8- 3,9	3776	8,5	,8	121
	24	4,9	4,2- 5,6		20,9	5,6	170
	36	5,8	5,0- 6,6		32,6	10,2	195
	48	6,5	5,6- 7,4		44,9	16,6	212
	60	7,2	6,2- 8,1		58,6	24,9	224
Metastase	12	,8	,5- 1,1	3776	8,7	,8	29
	24	1,2	,8- 1,5		21,5	5,7	41
	36	1,4	1,0- 1,8		33,9	10,6	47
	48	1,6	1,1- 2,0		46,5	17,1	51
	60	1,6	1,2- 2,1		61,2	26,0	52
LK-Rezidiv	12	1,1	,8- 1,4	3776	8,7	,8	40
	24	1,5	1,1- 1,9		21,6	5,7	54
	36	1,8	1,3- 2,2		34,1	10,6	61
	48	1,9	1,4- 2,3		46,6	17,1	63
	60	1,9	1,5- 2,4		61,3	26,0	64
weiterer Tumor	12	11,0	10,0-12,0	3776	7,7	,7	402
	24	19,5	18,2-20,8		18,1	5,0	678
	36	25,8	24,3-27,4		27,5	9,0	855
	48	32,3	30,6-34,0		36,4	13,7	1006
	60	40,2	38,3-42,2		45,7	19,6	1150
Alle Progredienten	12	14,7	13,6-15,9	3776	7,2	,7	537
	24	24,2	22,8-25,6		16,8	4,8	849
	36	30,8	29,2-32,4		25,4	8,7	1035
	48	37,3	35,6-39,0		33,8	13,3	1188
	60	45,0	43,1-46,9		42,5	18,9	1330

N = Anzahl der Fälle mit Vollremission

E = Anzahl der Ereignisse

Überleben nach Progression



Ereignis	beob. Überl.	rel. Überl.	95%-KI ±	N	zens. %
Lokalrezidiv	69,4	79,5	5,8	245	4,5
Metastase	23,6	27,0	11,7	53	3,8
LK-Rezidiv	53,6	61,2	12,0	68	2,9
weiterer Tumor	72,1	80,7	2,5	1376	16,0
Alle Progredienten	70,9	79,8	2,4	1553	13,9

medianes Überleben nach Progression

Lokalrezidiv	>2,0 Jahre
Metastase	,8 Jahre
LK-Rezidiv	>2,0 Jahre
weiterer Tumor	>2,0 Jahre
Alle Progredienten	>2,0 Jahre

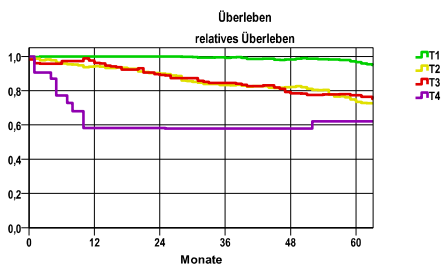
Sonstige bösartige Neubildungen der Haut (C44), außer Histologie M809x-811x

Diagnosejahre
2009 bis 2014

5-Jahres-Überleben nach Primärtumorausbreitung

T-Kategorie	beob. Überl.	rel. Überl.	95%-KI ±	N	zens. %
T1	70,0	96,7	1,9	2422	38,8
T2	48,7	73,4	5,3	372	22,6
T3	52,4	77,3	9,4	110	19,1
T4	45,0	62,0	21,8	20	10,0

nur Ersterkrankungen



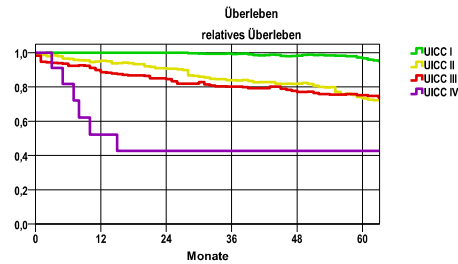
mediane Überlebenszeit

T1 >5,0 Jahre
 T2 >5,0 Jahre
 T3 >5,0 Jahre
 T4 >5,0 Jahre

5-Jahres-Überleben nach UICC-Tumorstadium

UICC-Stadium	beob. Überl.	rel. Überl.	95%-KI ±	N	zens. %
UICC I	69,8	96,6	1,9	2409	38,6
UICC II	48,5	73,3	5,3	361	22,2
UICC III	51,8	75,2	9,0	119	18,5
UICC IV	40,0	42,7	.	10	10,0

nur Ersterkrankungen



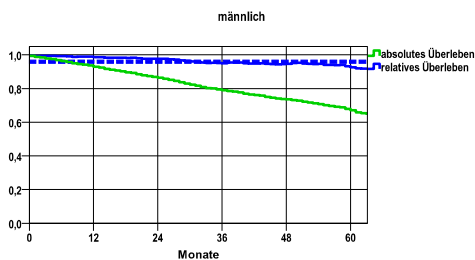
mediane Überlebenszeit

UICC I >5,0 Jahre
 UICC II >5,0 Jahre
 UICC III >5,0 Jahre
 UICC IV 1,1 Jahre

Überleben gesamt, männlich

Jahr	beob. Überl.	rel. Überl.	95%-KI ±	N	zens. %
1	92,9	98,7	1,2	1893	,0
2	86,5	97,7	1,5	.	,0
3	78,9	95,0	1,8	.	,0
4	73,5	94,7	2,0	.	,0
5	67,2	92,7	2,2	.	33,3

nur Ersterkrankungen



mediane Überlebenszeit

>5,0 Jahre

Vergleichswert - - - - , 5-Jahres-Überleben (%)

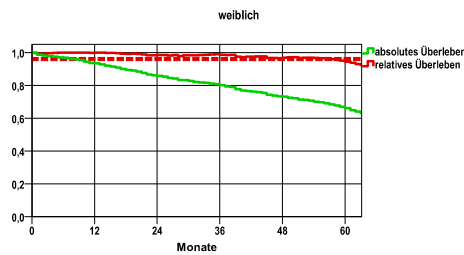
RKI, BRD 2013-2014, mittlerer Wert, männlich 96,0

verwendete Sterbetafel:
Sachsen 1995-2016

weiblich

Jahr	beob. Überl.	rel. Überl.	95%-KI ±	N	zens. %
1	93,4	100,0	1,3	1362	,0
2	85,8	98,5	1,9	.	,0
3	80,1	98,7	2,1	.	,0
4	73,1	96,8	2,4	.	,0
5	66,1	94,5	2,6	.	39,4

nur Ersterkrankungen



mediane Überlebenszeit

>5,0 Jahre

Vergleichswert - - - - , 5-Jahres-Überleben (%)

RKI, BRD 2013-2014, mittlerer Wert, weiblich 96,0