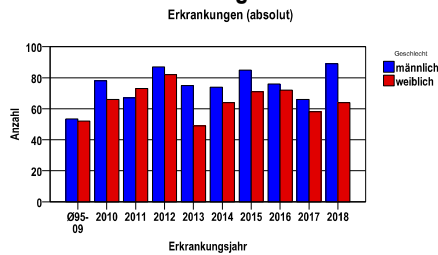


Durchschnittlich erfasste Erkrankungszahlen

Zeitraum	Geschlecht	N	rohe Rate	altersstandardisierte Rate (ESR)*	arithm. Alter Jahre	median. Alter Jahre	Vergleich median. Alter	Vergleichsquelle
2013 - 2017	männlich	376	25,7	14,6	68,2	70,6	67,5	RKI, BRD 2015-2016
	weiblich	314	20,3	12,5	65,1	67,4	60,0	

* europastandardisierte Rate

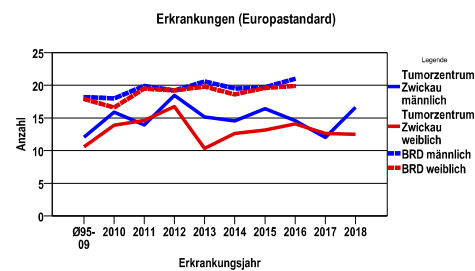
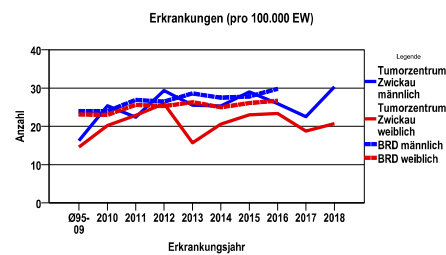
Anzahl Neuerkrankungen



Absolute Neuerkrankungszahlen und Neuerkrankungsraten je 100.000 Einwohner

Jahr	absolut männlich	absolut weiblich	Rohe Rate männlich	Rohe Rate weiblich	Stand. Rate männlich	Stand. Rate weiblich
2018	89	64	30,4	20,7	16,6	12,5
2017	66	58	22,5	18,8	12,0	12,6
2016	76	72	25,9	23,3	14,6	14,1
2015	85	71	29,0	23,0	16,4	13,1
2014	74	64	25,3	20,6	14,6	12,6
2013	75	49	25,5	15,7	15,2	10,3
2012	87	82	29,4	25,9	18,4	16,7
2011	67	73	22,4	22,9	13,9	14,6
2010	78	66	25,4	20,2	15,9	13,9
Ø95-09	53	52	16,3	14,6	12,1	10,6

Stand. Rate = Europastandard



Vergleichswerte - - - ; - - -

RKI, BRD 2016, männlich	29,8
GKR, Sachsen 2009-2012, männlich	22,9
RKI, BRD 2016, weiblich	26,7
GKR, Sachsen 2009-2012, weiblich	18,9

Vergleichswerte - - - ; - - -

RKI, BRD 2016, männlich	21,0
GKR, Sachsen 2009-2012, männlich	15,3
RKI, BRD 2016, weiblich	19,9
GKR, Sachsen 2009-2012, weiblich	13,0

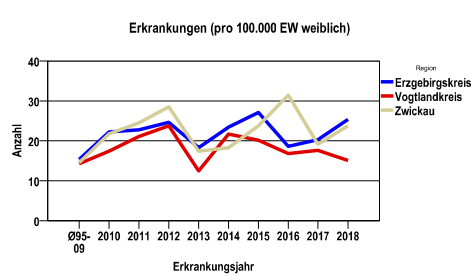
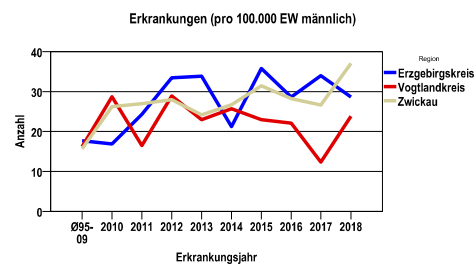
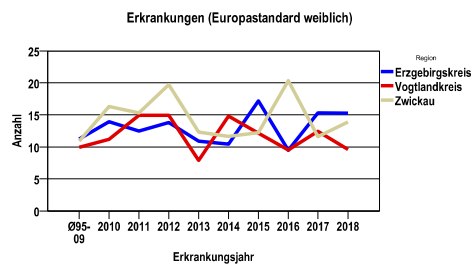
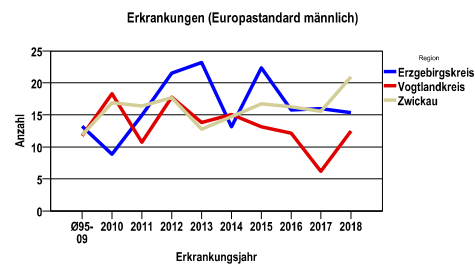
Melanom C43

Zahl der Neuerkrankungen nach Stadt-/Landkreisen

Tumorzentrum Zwickau	absolut männlich					absolut weiblich				
	2018	2017	2016	2015	2014	2018	2017	2016	2015	2014
Erzgebirgskreis (anteilig 33,2%)	16	19	16	20	12	15	12	11	16	14
Vogtlandkreis	27	14	25	26	29	18	21	20	24	26
Zwickau (anteilig 78,3%)	46	33	35	39	33	31	25	41	31	24

Neuerkrankungsrate nach Stadt-/Landkreisen (n/100.000 Einwohner), altersstandardisiert (ESR)

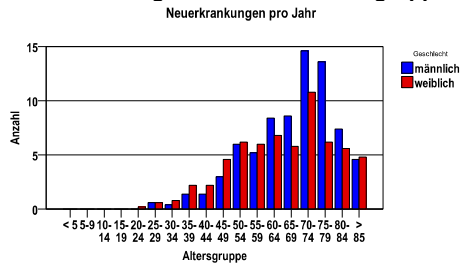
Region	Stand. Rate männlich					Stand. Rate weiblich				
	2018	2017	2016	2015	2014	2018	2017	2016	2015	2014
Erzgebirgskreis	15,3	16,0	15,8	22,4	13,2	15,3	15,3	9,5	17,2	10,4
Vogtlandkreis	12,5	6,2	12,2	13,2	15,1	9,6	12,4	9,5	12,1	14,8
Zwickau	20,9	15,6	16,3	16,7	14,7	13,9	11,6	20,4	12,2	11,6



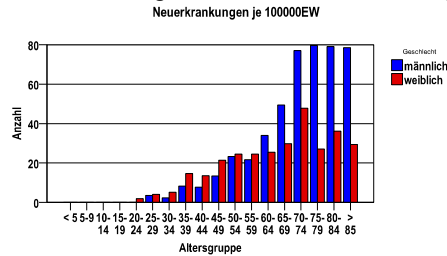
Melanom C43

Diagnosejahre
2013 bis 2017

Neuerkrankungen/Jahr nach Altersgruppen



Neuerkrankungen/100.000 EW nach Altersgruppen



Häufigkeit der Tumorerkrankungen nach der Lokalisation (ICD-O)

ICD-O	Bezeichnung	m	%m	w	%w	ges.	%ges.
C44.5	Haut am Stamm	184	48,9	63	20,1	247	35,8
C44.6	Haut der oberen Extremitäten und der Schulter	90	23,9	82	26,1	172	24,9
C44.7	Haut der unteren Extremität und der Hüfte	42	11,2	115	36,6	157	22,8
C44.3	Haut sonstiger und nicht näher bezeichneter Teile des Gesichtes	28	7,4	26	8,3	54	7,8
C44.4	Behaarte Kopfhaut und Haut am Hals	23	6,1	15	4,8	38	5,5
C44.2	Außeres Ohr	7	1,9	7	2,2	14	2,0
sonst.	sonstige Lokalisationen	2	,5	6	1,9	8	1,2
	Gesamt	376	54,5	314	45,5	690	.

Histologische Häufigkeitsverteilung

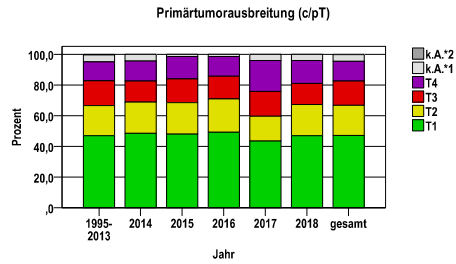
Bezeichnung	M-Code	N	%	% gesamt
Oberflächlich spreitendes Melanom	8743/3	282	40,9%	40,9%
Malignes Melanom o.n.A.	8720/3	171	24,8%	24,8%
Noduläres malignes Melanom (NM)	8721/3	131	19,0%	19,0%
Lentigo-maligna-Melanom	8742/3	71	10,3%	10,3%
sonstige maligne Histologien		35	5,1%	5,1%
maligne Histologien gesamt		690		100%

Ort der Diagnosenstellung

Einrichtungsart	Fachrichtung	Anzahl	Prozent
Krankenhaus	Dermatologie	831	28,9
Krankenhaus	Sonstige	83	2,9
Krankenhaus	Allgemeinchirurgie *	67	2,3
Krankenhaus	unbekannt	64	2,2
Krankenhaus	Onkologie (internistische)	30	1,0
MVZ	Dermatologie	301	10,5
MVZ	Allgemeinchirurgie *	59	2,1
Praxis	Dermatologie	843	29,3
Praxis	unbekannt	367	12,8
Praxis	Allgemeinchirurgie *	86	3,0

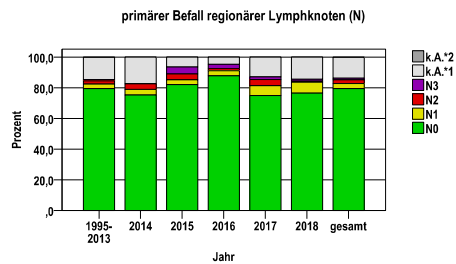
Primärtumorausbreitung (T)

Jahr	T1	T2	T3	T4	k.A.*1	k.A.*2	gesamt
1995-2013	1016	423	349	265	100	6	2159
2014	67	28	19	18	6	0	138
2015	75	32	24	23	2	0	156
2016	73	32	22	19	2	0	148
2017	54	20	20	25	5	0	124
2018	72	31	21	23	6	0	153
gesamt	1357	566	455	373	121	6	2878
%	47	20	16	13	4	0	100



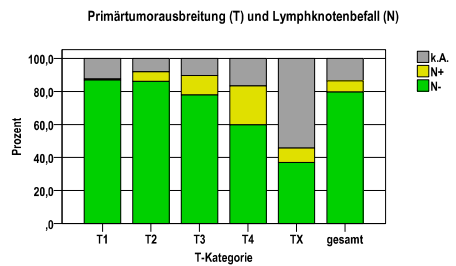
primärer Befall der regionären Lymphknoten (N)

Jahr	N0	N1	N2	N3	k.A.*1	k.A.*2	gesamt
1995-2013	1717	62	47	18	310	5	2159
2014	104	5	5	0	24	0	138
2015	128	5	6	7	10	0	156
2016	130	5	2	4	7	0	148
2017	93	8	5	2	16	0	124
2018	117	11	1	2	22	0	153
gesamt	2289	96	66	33	389	5	2878
%	80	3	2	1	14	0	100



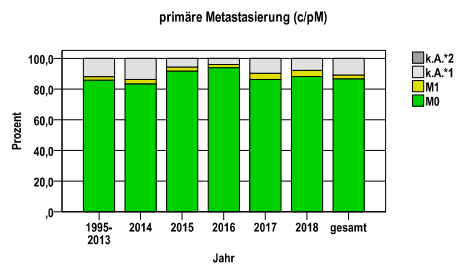
Primärtumorausbreitung (T) und Lymphknotenbefall (N)

T-Kategorie	N-	N+	k.A.	gesamt	N+ %
T1	1178	9	170	1357	,7
T2	487	33	46	566	5,8
T3	354	54	47	455	11,9
T4	223	88	62	373	23,6
TX	47	11	69	127	8,7
gesamt	2289	195	394	2878	6,8
%	80	7	14	100	.



primäre Metastasierung (M)

Jahr	M0	M1	k.A.*1	k.A.*2	gesamt
1995-2013	1852	50	256	1	2159
2014	115	4	19	0	138
2015	143	4	9	0	156
2016	139	3	6	0	148
2017	107	5	12	0	124
2018	135	6	12	0	153
gesamt	2491	72	314	1	2878
%	87	3	11	0	100

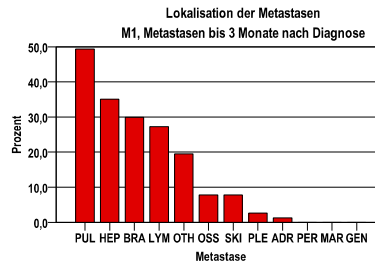


k.A.*1 = keine Angabe, Primärtumor jedoch histologisch gesichert
k.A.*2 = keine Angabe, nur klinische Sicherung des Tumors

Melanom C43

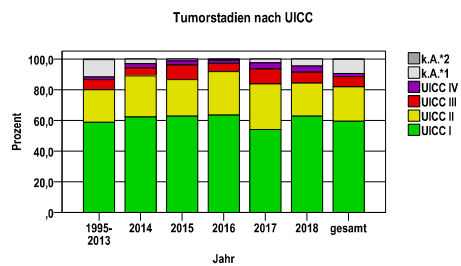
primäre Metastasen

Metastase	Anzahl	Prozent	Gesamt N
PUL	38	49,4	77
HEP	27	35,1	.
BRA	23	29,9	.
LYM	21	27,3	.
OTH	15	19,5	.
OSS	6	7,8	.
SKI	6	7,8	.
PLE	2	2,6	.
ADR	1	1,3	.
PER	0	,0	.
MAR	0	,0	.
GEN	0	,0	.



Tumorstadien nach UICC

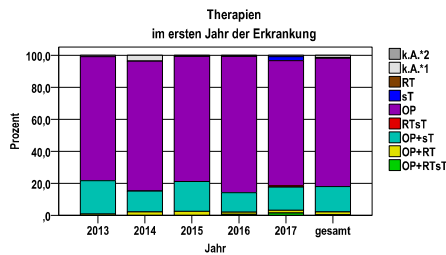
Jahr	UICC I	UICC II	UICC III	UICC IV	k.A.*1	k.A.*2	gesamt	UICC IV %
1995-2013	1269	459	142	37	246	6	2159	1,7
2014	86	37	7	4	4	0	138	2,9
2015	98	37	15	4	2	0	156	2,6
2016	94	42	8	3	1	0	148	2,0
2017	67	37	12	5	3	0	124	4,0
2018	96	33	11	6	7	0	153	3,9
gesamt	1710	645	195	59	263	6	2878	2,1
%	59	22	7	2	9	0	100	.



Melanom C43

Therapien im ersten Jahr nach Diagnosenstellung*

Jahr	OP+RTsT	OP+RT	OP+sT	RTsT	OP	sT	RT	k.A.*1	k.A.*2	gesamt	OP %
2013	0	1	26	0	96	0	0	1	0	124	77,4
2014	0	3	18	0	112	0	0	5	0	138	81,2
2015	0	4	29	0	122	0	0	1	0	156	78,2
2016	1	2	18	0	126	0	0	1	0	148	85,1
2017	2	2	18	1	97	3	0	1	0	124	78,2
gesamt	3	12	109	1	553	3	0	9	0	690	80,1
%	0	2	16	0	80	0	0	1	0	100	.



sT = systemische Therapie
 RT = Strahlentherapie
 OP = Operation

k.A.*1 = keine tumorspezifische Therapie, jedoch histologisch gesichert
 k.A.*2 = keine tumorspezifische Therapie, nur klinische Sicherung des Tumors

Diagnosejahre
2013 bis 2017

Operationen im ersten Jahr nach Diagnosenstellung*

OPS	Anzahl	%	OPS-Schlüssel Version 2015
5-894	490	72,4	Lokale Exzision von erkranktem Gewebe an Haut und Unterhaut
5-895	307	45,3	Radikale und ausgedehnte Exzision von erkranktem Gewebe an Haut und Unterhaut
5-181	15	2,2	Exzision und Destruktion von erkranktem Gewebe des äußeren Ohres
5-091	4	,6	Exzision und Destruktion von (erkranktem) Gewebe des Augenlides
5-212	3	,4	Exzision und Destruktion von erkranktem Gewebe der Nase
gesamt	677	.	

gesamt = Anzahl der operierten Fälle (entspricht der OP-Anzahl der vorhergehende Tabelle); Mehrfachnennungen bei den OPS-Nummern sind pro Fall möglich; Prozentzahl bezieht sich auf den Anteil an den operierten Gesamtfällen

Systemische Therapien im ersten Jahr nach Diagnosenstellung*

Beschreibung	Typ	Anzahl	%
Dacarbazin	C	7	6,0
Interferon alpha	I	99	85,3
Pembrolizumab	I	3	2,6
Dabrafenib, Trametinib	I	3	2,6
Aldesleukin, Interferon alpha	I	2	1,7
Vemurafenib	I	2	1,7
gesamt Anzahl der Fälle		116	.

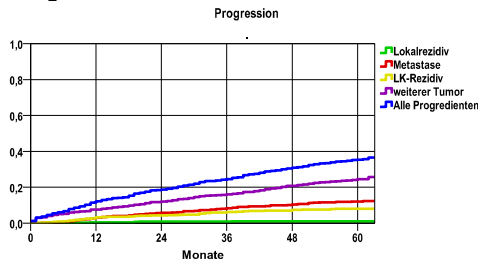
Protokolltyp:
 CM – Monochemoth.
 CP – Polychemoth.
 C – Chemotherapie o.n.A.
 IC – Immun-/Chemoth.
 H – Hormontherapie
 I – Immuntherapie
 IU – unspezif. Immunth.
 IS – spezif. Immunth.

gesamt = Anzahl der therapierten Fälle; Mehrfachnennungen von Therapien sind pro Fall möglich; Prozentzahl bezieht sich auf den Anteil an den systemisch therapierten Gesamtfällen

*Bei Eintritt eines Rezidivs werden weitere Therapien nicht ausgewiesen.

Diagnosejahre
2009 bis 2014

Progression



mediane ereignisfreie Zeit

Lokalrezidiv	>5,0 Jahre
Metastase	>5,0 Jahre
LK-Rezidiv	>5,0 Jahre
weiterer Tumor	>5,0 Jahre
Alle Progredienten	>5,0 Jahre

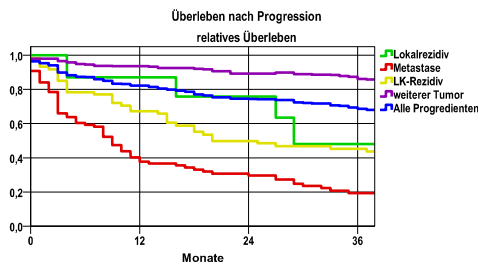
Progression setzt Vollremission voraus.

Ereignis	Monate	%	95%CI	N	zens. +† %	zens. %	E
Lokalrezidiv	12	,4	-,1- ,8	767	3,3	,7	3
	24	,8	,2- 1,5		12,4	5,2	6
	36	,8	- -		21,6	10,2	6
	48	1,0	,3- 1,7		35,3	20,2	7
	60	1,0	- -		50,8	31,0	7
Metastase	12	3,1	1,8- 4,3	767	2,7	,7	23
	24	5,8	4,1- 7,5		9,6	5,2	43
	36	8,2	6,2-10,2		16,9	10,2	59
	48	10,4	8,1-12,7		29,2	19,9	72
	60	12,1	9,5-14,6		42,8	30,4	80
LK-Rezidiv	12	3,2	1,9- 4,4	767	3,0	,7	24
	24	4,3	2,8- 5,7		11,1	5,2	32
	36	6,1	4,4- 7,9		19,0	10,2	44
	48	7,4	5,4- 9,3		32,3	20,1	51
	60	8,0	5,9-10,1		46,4	30,2	54
weiterer Tumor	12	7,5	5,6- 9,4	767	3,1	,7	57
	24	12,0	9,7-14,3		11,9	5,0	89
	36	16,1	13,4-18,8		19,6	9,1	115
	48	20,8	17,7-23,9		30,4	17,7	141
	60	24,6	21,1-28,0		42,2	26,5	158
Alle Progredienten	12	12,1	9,8-14,5	767	2,5	,7	92
	24	18,8	15,9-21,6		8,9	5,0	140
	36	24,4	21,3-27,6		14,5	9,1	178
	48	30,9	27,4-34,3		24,0	17,5	216
	60	35,4	31,7-39,1		34,2	25,7	238

N = Anzahl der Fälle mit Vollremission

E = Anzahl der Ereignisse

Überleben nach Progression



Ereignis	beob. Überl.	rel. Überl.	95%-KI ±	N	zens. %
Lokalrezidiv	42,9	48,0	36,7	7	,0
Metastase	17,8	19,3	8,4	87	6,9
LK-Rezidiv	41,9	45,3	12,9	58	6,9
weiterer Tumor	78,9	86,1	6,1	200	25,0
Alle Progredienten	63,0	68,7	5,9	286	19,2

medianes Überleben nach Progression

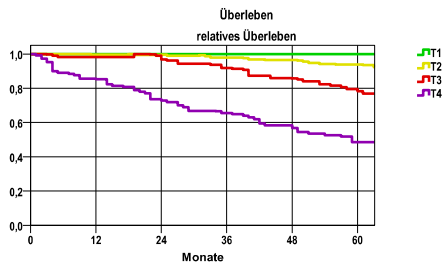
Lokalrezidiv	2,4 Jahre
Metastase	,7 Jahre
LK-Rezidiv	1,7 Jahre
weiterer Tumor	>3,0 Jahre
Alle Progredienten	>3,0 Jahre

Diagnosejahre
2009 bis 2014

5-Jahres-Überleben nach Primärtumorausbreitung

T-Kategorie	beob. Überl.	rel. Überl.	95%-KI ±	N	zens. %
T1	92,5	100,0	2,7	378	52,1
T2	83,9	93,8	6,5	125	33,6
T3	64,4	78,3	9,9	91	22,0
T4	39,7	48,6	10,3	89	14,6

nur Ersterkrankungen



mediane Überlebenszeit

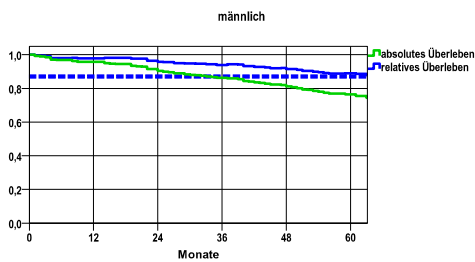
T1 >5,0 Jahre
T2 >5,0 Jahre
T3 >5,0 Jahre
T4 4,9 Jahre

Diagnosejahre
2009 bis 2014

Überleben gesamt, männlich

Jahr	beob. Überl.	rel. Überl.	95%-KI ±	N	zens. %
1	95,8	97,8	2,0	378	,0
2	90,5	95,8	3,0	.	,0
3	86,2	93,9	3,5	.	,0
4	81,2	91,6	3,9	.	,0
5	76,5	89,0	4,3	.	36,2

nur Ersterkrankungen



mediane Überlebenszeit

>5,0 Jahre

Vergleichswert - - - - , 5-Jahres-Überleben (%)

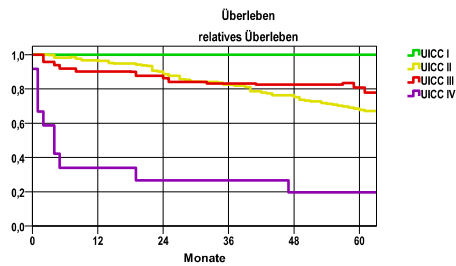
RKI, BRD 2013-2014, niedrigster Wert, männlich 87,0

verwendete Sterbetafel:
Sachsen 1995-2016

5-Jahres-Überleben nach UICC-Tumorstadium

UICC-Stadium	beob. Überl.	rel. Überl.	95%-KI ±	N	zens. %
UICC I	91,4	100,0	2,6	459	49,7
UICC II	55,2	67,7	7,6	167	20,4
UICC III	69,4	80,8	13,9	43	18,6
UICC IV	16,7	19,7	.	12	16,7

nur Ersterkrankungen



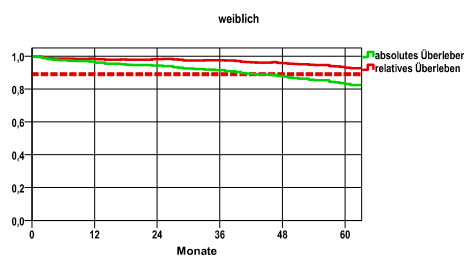
mediane Überlebenszeit

UICC I >5,0 Jahre
UICC II >5,0 Jahre
UICC III >5,0 Jahre
UICC IV ,3 Jahre

weiblich

Jahr	beob. Überl.	rel. Überl.	95%-KI ±	N	zens. %
1	96,1	98,1	2,1	330	,0
2	94,2	98,2	2,5	.	,0
3	91,5	97,5	3,0	.	,0
4	87,6	95,7	3,6	.	,0
5	83,0	93,0	4,2	.	42,7

nur Ersterkrankungen



mediane Überlebenszeit

>5,0 Jahre

Vergleichswert - - - - , 5-Jahres-Überleben (%)

RKI, BRD 2013-2014, niedrigster Wert, weiblich 89,0