

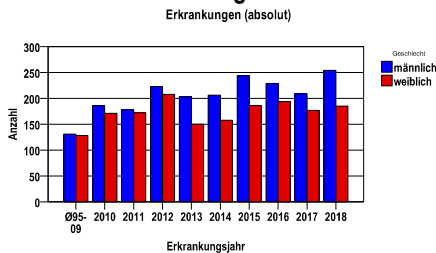
Melanom C43

Durchschnittlich erfasste Erkrankungszahlen

Zeitraum	Geschlecht	N	rohe Rate	altersstandardisierte Rate (ESR)*	arithm. Alter Jahre	median. Alter Jahre	Vergleich median. Alter	Vergleichsquelle
2013 - 2017	männlich	1091	30,4	17,6	68,0	70,7	67,5	RKI, BRD 2015-2016
	weiblich	865	23,1	14,0	65,7	68,6	60,0	

\* europastandardisierte Rate

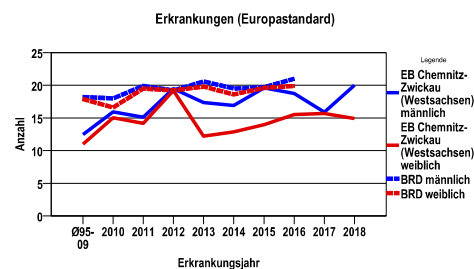
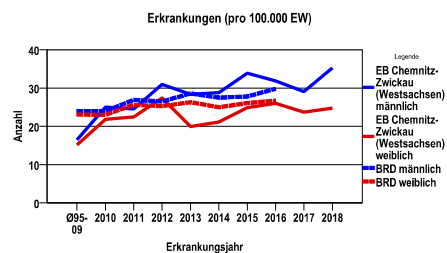
Anzahl Neuerkrankungen



Absolute Neuerkrankungszahlen und Neuerkrankungsraten je 100.000 Einwohner

Jahr	absolut männlich	absolut weiblich	Rohe Rate männlich	Rohe Rate weiblich	Stand. Rate männlich	Stand. Rate weiblich
2018	254	185	35,3	24,8	20,0	14,9
2017	209	177	29,1	23,7	15,9	15,7
2016	229	194	31,8	26,0	18,7	15,5
2015	244	186	33,9	24,9	19,6	14,0
2014	206	158	28,8	21,1	16,9	12,9
2013	203	150	28,4	19,9	17,4	12,2
2012	223	208	30,9	27,4	19,5	19,2
2011	178	172	24,5	22,5	15,1	14,2
2010	186	171	25,0	21,9	15,9	15,0
Ø95-09	131	129	16,5	15,1	12,5	11,0

Stand. Rate = Europastandard



Vergleichswerte

RKI, BRD 2016, männlich	29,8
GKR, Sachsen 2009-2012, männlich	22,9
RKI, BRD 2016, weiblich	26,7
GKR, Sachsen 2009-2012, weiblich	18,9

Vergleichswerte

RKI, BRD 2016, männlich	21,0
GKR, Sachsen 2009-2012, männlich	15,3
RKI, BRD 2016, weiblich	19,9
GKR, Sachsen 2009-2012, weiblich	13,0

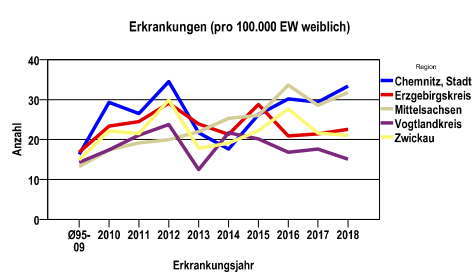
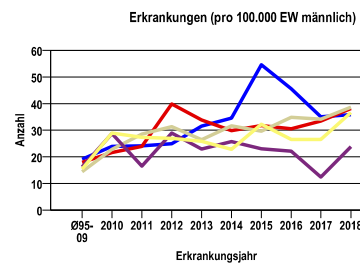
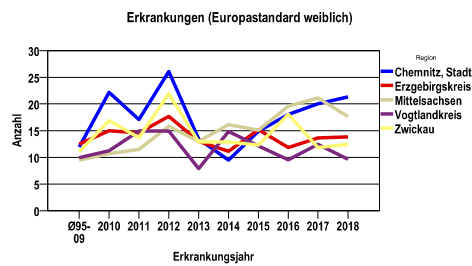
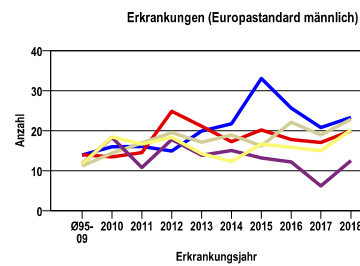
Melanom C43

Zahl der Neuerkrankungen nach Stadt-/Landkreisen

EB Chemnitz-Zwickau (Westsachsen)	absolut männlich					absolut weiblich				
	2018	2017	2016	2015	2014	2018	2017	2016	2015	2014
Chemnitz, Stadt	44	43	56	67	41	42	37	38	33	22
Erzgebirgskreis	65	57	52	54	51	40	38	37	51	38
Mittelsachsen	60	53	54	46	49	50	45	53	41	40
Vogtlandkreis	27	14	25	26	29	18	21	20	24	26
Zwickau	58	42	42	51	36	35	36	46	37	32

Neuerkrankungsrate nach Stadt-/Landkreisen (n/100.000 Einwohner), altersstandardisiert (ESR)

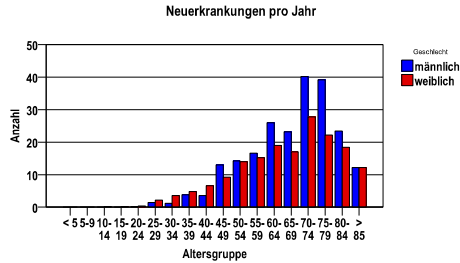
Region	Stand. Rate männlich					Stand. Rate weiblich				
	2018	2017	2016	2015	2014	2018	2017	2016	2015	2014
Chemnitz, Stadt	23,3	20,8	25,7	33,0	21,7	21,3	20,0	18,0	14,9	9,5
Erzgebirgskreis	20,0	17,0	17,8	20,2	17,2	13,8	13,6	11,8	15,2	11,1
Mittelsachsen	22,8	18,9	22,1	16,2	18,9	17,6	21,1	19,6	15,1	16,1
Vogtlandkreis	12,5	6,2	12,2	13,2	15,1	9,6	12,4	9,5	12,1	14,8
Zwickau	20,2	14,9	15,8	16,6	12,3	12,4	11,8	18,1	12,3	12,9



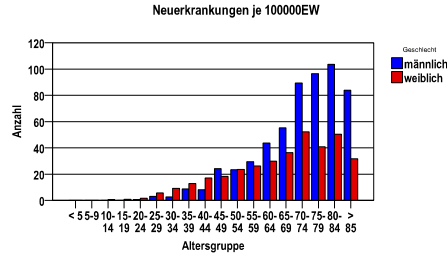
**Melanom C43**

<b>Diagnosejahre</b>
2013 bis 2017

**Neuerkrankungen/Jahr nach Altersgruppen**



**Neuerkrankungen/100.000 EW nach Altersgruppen**



**Häufigkeit der Tumorerkrankungen nach der Lokalisation (ICD-O)**

ICD-O	Bezeichnung	m	%m	w	%w	ges.	%ges.
C44.5	Haut am Stamm	542	49,7	204	23,6	746	38,1
C44.6	Haut der oberen Extremitäten und der Schulter	237	21,7	233	26,9	470	24,0
C44.7	Haut der unteren Extremität und der Hüfte	120	11,0	295	34,1	415	21,2
C44.3	Haut sonstiger und nicht näher bezeichneter Teile des Gesichtes	94	8,6	80	9,2	174	8,9
C44.4	Behaarte Kopfhaut und Haut am Hals	69	6,3	27	3,1	96	4,9
C44.2	Außeres Ohr	19	1,7	16	1,8	35	1,8
sonst.	sonstige Lokalisationen	10	,9	10	1,2	20	1,0
	<b>Gesamt</b>	<b>1091</b>	<b>55,8</b>	<b>865</b>	<b>44,2</b>	<b>1956</b>	<b>.</b>

**Histologische Häufigkeitsverteilung**

Bezeichnung	M-Code	N	%	% gesamt
Oberflächlich spreitendes Melanom	8743/3	670	34,3%	34,3%
Malignes Melanom o.n.A.	8720/3	567	29,0%	29,0%
Noduläres malignes Melanom (NM)	8721/3	408	20,9%	20,9%
Lentigo-maligna-Melanom	8742/3	215	11,0%	11,0%
sonstige maligne Histologien		96	4,9%	4,9%
maligne Histologien gesamt		1956		100%

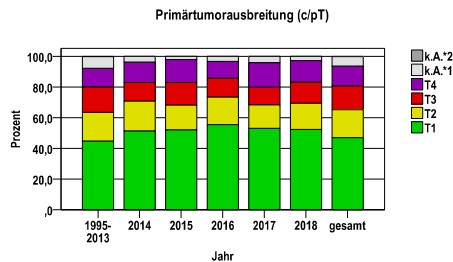
**Ort der Diagnosenstellung**

Einrichtungsart	Fachrichtung	Anzahl	Prozent
Krankenhaus	Dermatologie	2467	33,2
Krankenhaus	Sonstige	524	7,1
Krankenhaus	Allgemeinchirurgie *	159	2,1
Krankenhaus	unbekannt	75	1,0
MVZ	Dermatologie	366	4,9
MVZ	Allgemeinchirurgie *	175	2,4
Praxis	Dermatologie	2507	33,8
Praxis	unbekannt	393	5,3
Praxis	Allgemeinchirurgie *	316	4,3

**Melanom C43**

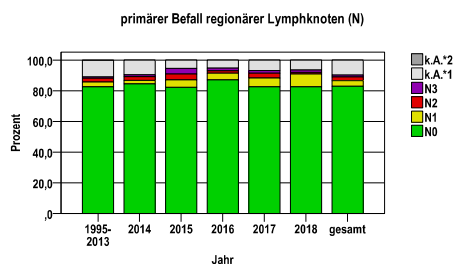
**Primärtumorausbreitung (T)**

Jahr	T1	T2	T3	T4	k.A.*1	k.A.*2	gesamt
1995-2013	2404	1010	889	661	409	6	5379
2014	187	71	44	48	14	0	364
2015	224	69	64	64	9	0	430
2016	235	76	52	46	14	0	423
2017	205	59	44	62	16	0	386
2018	230	75	60	62	12	0	439
gesamt	3485	1360	1153	943	474	6	7421
%	47	18	16	13	6	0	100



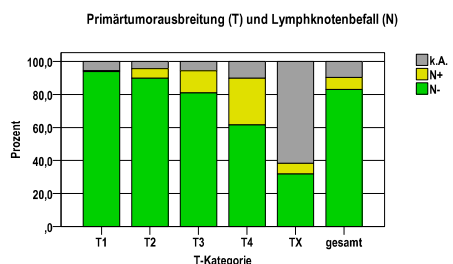
**primärer Befall der regionären Lymphknoten (N)**

Jahr	N0	N1	N2	N3	k.A.*1	k.A.*2	gesamt
1995-2013	4444	164	137	50	579	5	5379
2014	308	8	9	4	35	0	364
2015	354	21	16	16	23	0	430
2016	369	18	7	7	22	0	423
2017	319	22	12	7	26	0	386
2018	363	36	5	7	28	0	439
gesamt	6157	269	186	91	713	5	7421
%	83	4	3	1	10	0	100



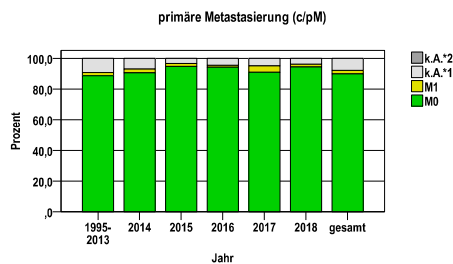
**Primärtumorausbreitung (T) und Lymphknotenbefall (N)**

T-Kategorie	N-	N+	k.A.	gesamt	N+ %
T1	3271	16	198	3485	,5
T2	1221	78	61	1360	5,7
T3	932	155	66	1153	13,4
T4	580	266	97	943	28,2
TX	153	31	296	480	6,5
gesamt	6157	546	718	7421	7,4
%	83	7	10	100	.



**primäre Metastasierung (M)**

Jahr	M0	M1	k.A.*1	k.A.*2	gesamt
1995-2013	4775	113	490	1	5379
2014	330	9	25	0	364
2015	408	8	14	0	430
2016	399	5	19	0	423
2017	351	16	19	0	386
2018	415	7	17	0	439
gesamt	6678	158	584	1	7421
%	90	2	8	0	100

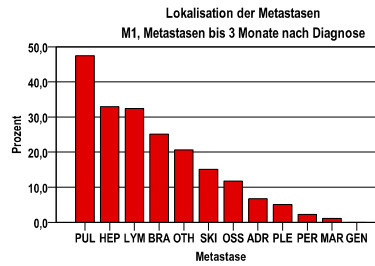


k.A.\*1 = keine Angabe, Primärtumor jedoch histologisch gesichert  
 k.A.\*2 = keine Angabe, nur klinische Sicherung des Tumors

**Melanom C43**

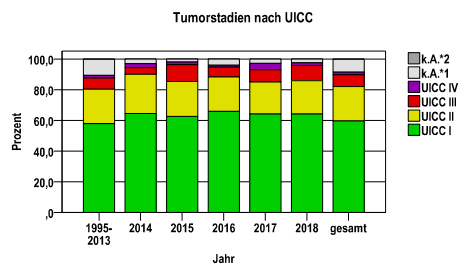
**primäre Metastasen**

Metastase	Anzahl	Prozent	Gesamt N
PUL	85	47,5	179
HEP	59	33,0	.
LYM	58	32,4	.
BRA	45	25,1	.
OTH	37	20,7	.
SKI	27	15,1	.
OSS	21	11,7	.
ADR	12	6,7	.
PLE	9	5,0	.
PER	4	2,2	.
MAR	2	1,1	.
GEN	0	,0	.



**Tumorstadien nach UICC**

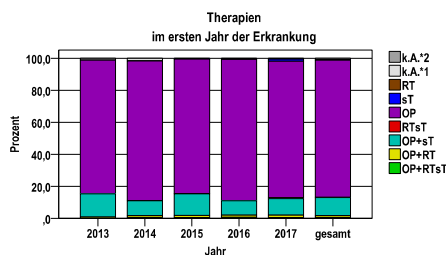
Jahr	UICC I	UICC II	UICC III	UICC IV	k.A.*1	k.A.*2	gesamt	UICC IV %
1995-2013	3112	1208	396	94	563	6	5379	1,7
2014	235	93	16	9	11	0	364	2,5
2015	269	98	47	8	8	0	430	1,9
2016	279	95	27	5	17	0	423	1,2
2017	248	80	31	16	11	0	386	4,1
2018	282	95	44	7	11	0	439	1,6
gesamt	4425	1669	561	139	621	6	7421	1,9
%	60	22	8	2	8	0	100	.



**Melanom C43**

**Therapien im ersten Jahr nach Diagnosenstellung\***

Jahr	OP+RTsT	OP+RT	OP+sT	RTsT	OP	sT	RT	k.A.*1	k.A.*2	gesamt	OP %
2013	0	3	51	0	295	0	0	4	0	353	83,6
2014	2	4	34	0	318	0	0	6	0	364	87,4
2015	2	6	58	1	361	1	0	1	0	430	84,0
2016	3	6	38	0	373	1	0	2	0	423	88,2
2017	2	6	40	2	329	5	0	2	0	386	85,2
gesamt	9	25	221	3	1676	7	0	15	0	1956	85,7
%	0	1	11	0	86	0	0	1	0	100	.



sT = systemische Therapie  
 RT = Strahlentherapie  
 OP = Operation

k.A.\*1 = keine tumorspezifische Therapie, jedoch histologisch gesichert  
 k.A.\*2 = keine tumorspezifische Therapie, nur klinische Sicherung des Tumors

<b>Diagnosejahre</b>
2013 bis 2017

**Operationen im ersten Jahr nach Diagnosenstellung\***

OPS	Anzahl	%	OPS-Schlüssel Version 2015
5-894	1344	69,6	Lokale Exzision von erkranktem Gewebe an Haut und Unterhaut
5-895	1330	68,9	Radikale und ausgedehnte Exzision von erkranktem Gewebe an Haut und Unterhaut
5-181	35	1,8	Exzision und Destruktion von erkranktem Gewebe des äußeren Ohres
5-212	9	,5	Exzision und Destruktion von erkranktem Gewebe der Nase
5-091	6	,3	Exzision und Destruktion von (erkranktem) Gewebe des Augenlides
5-913	4	,2	Entfernung oberflächlicher Hautschichten
5-915	4	,2	Destruktion von erkranktem Gewebe an Haut und Unterhaut
5-213	1	,1	Resektion der Nase
gesamt	1931	.	

gesamt = Anzahl der operierten Fälle (entspricht der OP-Anzahl der vorhergehende Tabelle); Mehrfachnennungen bei den OPS-Nummern sind pro Fall möglich; Prozentzahl bezieht sich auf den Anteil an den operierten Gesamtfällen

**Systemische Therapien im ersten Jahr nach Diagnosenstellung\***

Beschreibung	Typ	Anzahl	%
Dacarbazin	C	7	2,9
Interferon alpha	I	205	85,4
Pembrolizumab	I	7	2,9
Dabrafenib, Trametinib	I	7	2,9
Nivolumab	I	5	2,1
Aldesleukin, Interferon alpha	I	4	1,7
Vemurafenib	I	3	1,3
gesamt Anzahl der Fälle		240	.

**Protokolltyp:**

- CM – Monochemoth.
- CP – Polychemoth.
- C – Chemotherapie o.n.A.
- IC – Immun-/Chemoth.
- H – Hormontherapie
- I – Immuntherapie
- IU – unspezif. Immunth.
- IS – spezif. Immunth.

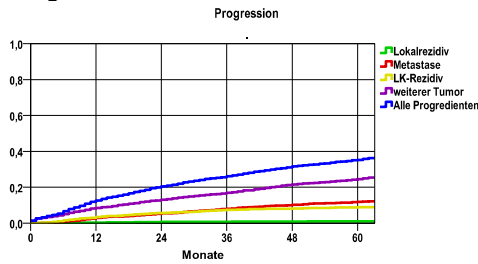
gesamt = Anzahl der therapierten Fälle; Mehrfachnennungen von Therapien sind pro Fall möglich; Prozentzahl bezieht sich auf den Anteil an den systemisch therapierten Gesamtfällen

\*Bei Eintritt eines Rezidivs werden weitere Therapien nicht ausgewiesen.

Melanom C43

Diagnosejahre
2009 bis 2014

Progression



mediane ereignisfreie Zeit

Lokalrezidiv	>5,0 Jahre
Metastase	>5,0 Jahre
LK-Rezidiv	>5,0 Jahre
weiterer Tumor	>5,0 Jahre
Alle Progredienten	>5,0 Jahre

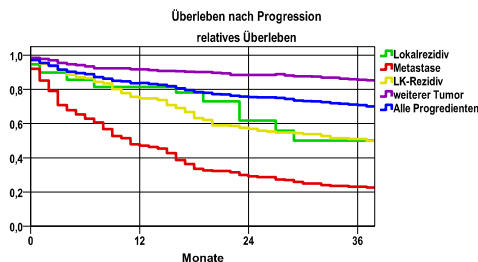
Progression setzt Vollremission voraus.

Ereignis	Monate	%	95%CI	N	zens. +† %	zens. %	E
Lokalrezidiv	12	,3	,1- ,5	2043	4,0	,5	6
	24	,7	,3- 1,0		11,2	3,7	13
	36	,8	,4- 1,2		20,3	8,8	15
	48	,8	,4- 1,2		33,6	18,4	16
	60	1,0	,5- 1,5		49,2	29,8	18
Metastase	12	2,9	2,2- 3,6	2043	3,5	,5	58
	24	5,4	4,4- 6,5		9,0	3,7	107
	36	8,1	6,8- 9,3		16,2	8,7	154
	48	10,2	8,8-11,6		27,9	18,1	188
	60	11,8	10,3-13,4		41,7	29,1	209
LK-Rezidiv	12	3,3	2,6- 4,1	2043	3,6	,5	67
	24	5,7	4,7- 6,7		9,6	3,7	112
	36	7,4	6,2- 8,6		17,9	8,8	142
	48	8,2	6,9- 9,4		30,3	18,2	154
	60	8,9	7,6-10,2		44,6	29,1	163
weiterer Tumor	12	8,4	7,2- 9,7	2043	3,7	,5	170
	24	13,1	11,6-14,6		10,1	3,4	258
	36	17,0	15,3-18,7		17,7	7,9	326
	48	21,5	19,6-23,4		28,1	16,1	395
	60	24,5	22,4-26,5		39,8	24,6	431
Alle Progredienten	12	12,7	11,2-14,1	2043	3,0	,5	255
	24	20,4	18,6-22,2		7,6	3,4	405
	36	26,1	24,2-28,1		13,5	7,8	508
	48	31,6	29,5-33,7		22,5	15,8	595
	60	35,3	33,0-37,5		32,4	23,8	643

N = Anzahl der Fälle mit Vollremission

E = Anzahl der Ereignisse

Überleben nach Progression



Ereignis	beob. Überl.	rel. Überl.	95%-KI ±	N	zens. %
Lokalrezidiv	45,1	50,0	23,0	19	5,3
Metastase	21,1	23,0	5,5	227	6,2
LK-Rezidiv	46,6	51,1	7,6	170	4,7
weiterer Tumor	78,5	85,7	3,7	542	24,9
Alle Progredienten	64,9	70,9	3,6	765	18,4

medianes Überleben nach Progression

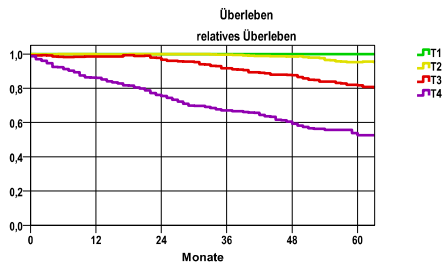
Lokalrezidiv	>3,0 Jahre
Metastase	,9 Jahre
LK-Rezidiv	>3,0 Jahre
weiterer Tumor	>3,0 Jahre
Alle Progredienten	>3,0 Jahre

Diagnosejahre
2009 bis 2014

**5-Jahres-Überleben nach Primärtumorausbreitung**

T-Kategorie	beob. Überl.	rel. Überl.	95%-KI ±	N	zens. %
T1	90,9	100,0	1,9	963	47,4
T2	85,6	95,3	4,0	303	34,0
T3	67,4	81,8	6,2	226	21,7
T4	43,0	52,7	6,3	239	10,9

nur Ersterkrankungen



**mediane Überlebenszeit**

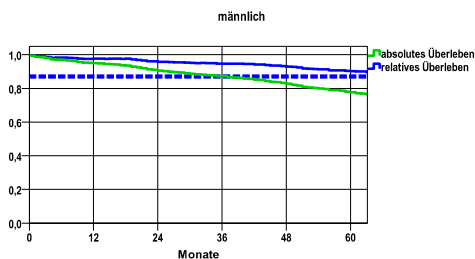
- T1 >5,0 Jahre
- T2 >5,0 Jahre
- T3 >5,0 Jahre
- T4 >5,0 Jahre

Diagnosejahre
2009 bis 2014

**Überleben gesamt, männlich**

Jahr	beob. Überl.	rel. Überl.	95%-KI ±	N	zens. %
1	95,0	97,7	1,4	943	,0
2	90,6	95,7	1,9	.	,0
3	87,2	94,7	2,1	.	,0
4	82,8	93,0	2,4	.	,0
5	77,7	90,2	2,7	.	33,6

nur Ersterkrankungen



**mediane Überlebenszeit**

>5,0 Jahre

**Vergleichswert - - - - , 5-Jahres-Überleben (%)**

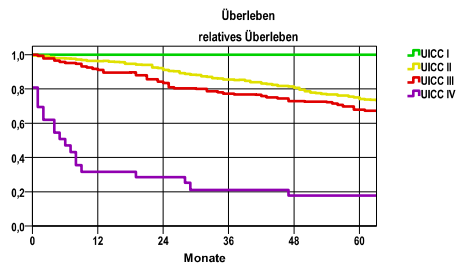
RKI, BRD 2013-2014, niedrigster Wert, männlich 87,0

verwendete Sterbetafel:
Sachsen 1995-2016

**5-Jahres-Überleben nach UICC-Tumorstadium**

UICC-Stadium	beob. Überl.	rel. Überl.	95%-KI ±	N	zens. %
UICC I	90,6	100,0	1,7	1167	45,8
UICC II	60,7	74,1	4,7	425	20,0
UICC III	59,0	68,0	9,0	115	11,3
UICC IV	15,4	17,9	.	26	11,5

nur Ersterkrankungen



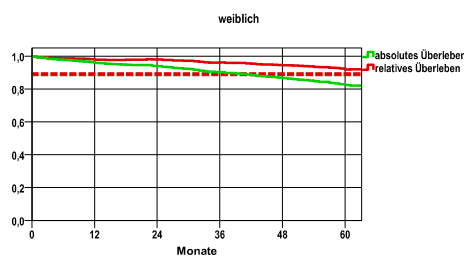
**mediane Überlebenszeit**

- UICC I >5,0 Jahre
- UICC II >5,0 Jahre
- UICC III >5,0 Jahre
- UICC IV ,4 Jahre

**weiblich**

Jahr	beob. Überl.	rel. Überl.	95%-KI ±	N	zens. %
1	95,8	97,8	1,3	842	,0
2	93,9	97,9	1,6	.	,0
3	90,3	96,2	2,0	.	,0
4	86,7	94,5	2,3	.	,0
5	82,4	91,9	2,6	.	39,9

nur Ersterkrankungen



**mediane Überlebenszeit**

>5,0 Jahre

**Vergleichswert - - - - , 5-Jahres-Überleben (%)**

RKI, BRD 2013-2014, niedrigster Wert, weiblich 89,0