

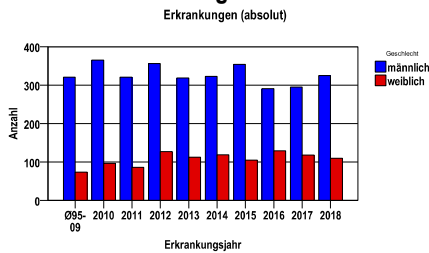
Lungenkarzinom C33-34

Durchschnittlich erfasste Erkrankungszahlen

Zeitraum	Geschlecht	N	rohe Rate	altersstandardisierte Rate (ESR)*	arithm. Alter Jahre	medianes Alter Jahre	Vergleich medianes Alter	Vergleichsquelle
2013 - 2017	männlich	1582	108,4	56,6	70,5	71,7	70,0	RKI, BRD 2015-2016
	weiblich	584	37,9	17,9	70,5	72,5	69,0	

* europastandardisierte Rate

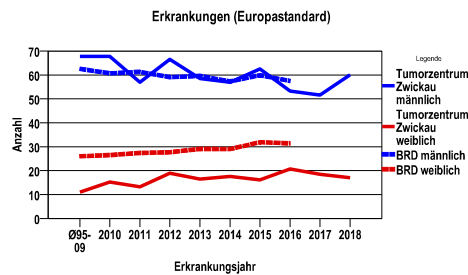
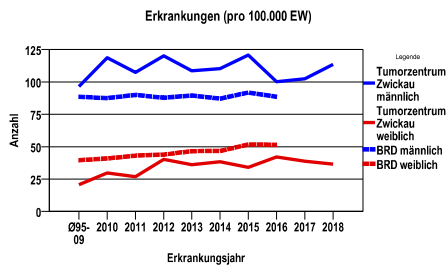
Anzahl Neuerkrankungen



Absolute Neuerkrankungszahlen und Neuerkrankungsraten je 100.000 Einwohner

Jahr	absolut männlich	absolut weiblich	Rohe Rate männlich	Rohe Rate weiblich	Stand. Rate männlich	Stand. Rate weiblich
2018	325	110	113,6	36,6	60,1	17,1
2017	295	118	102,3	38,9	51,6	18,5
2016	291	129	100,1	42,1	53,3	20,7
2015	354	105	120,8	34,0	62,5	16,2
2014	323	119	110,3	38,3	57,0	17,6
2013	319	113	108,7	36,1	58,6	16,5
2012	356	127	120,2	40,2	66,6	18,9
2011	321	86	107,4	26,9	56,9	13,2
2010	365	97	118,8	29,7	67,8	15,2
Ø95-09	321	74	96,5	20,7	67,7	11,0

Stand. Rate = Europastandard



Vergleichswerte

RKI, BRD 2016, männlich	88,6
GKR, Sachsen 2010-2011, männlich	93,0
RKI, BRD 2016, weiblich	51,5
GKR, Sachsen 2010-2011, weiblich	29,0

Vergleichswerte

RKI, BRD 2016, männlich	57,5
GKR, Sachsen 2010-2011, männlich	56,7
RKI, BRD 2016, weiblich	31,4
GKR, Sachsen 2010-2011, weiblich	15,0

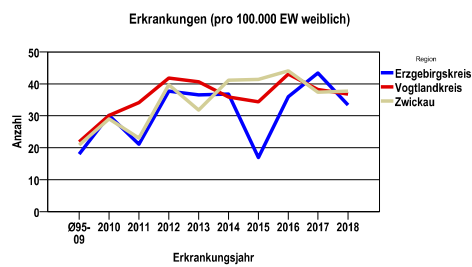
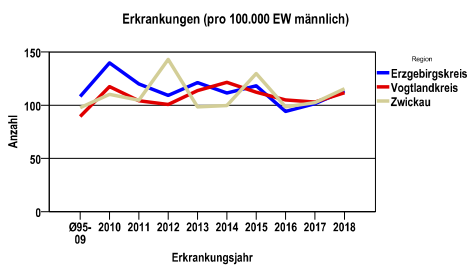
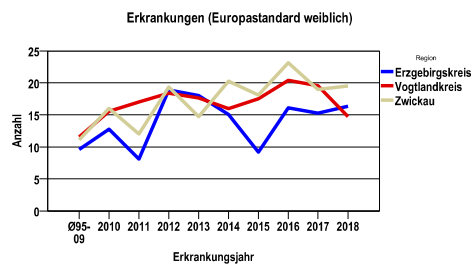
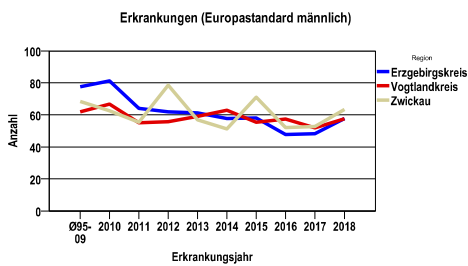
Lungenkarzinom C33-34

Zahl der Neuerkrankungen nach Stadt-/Landkreisen

Tumorzentrum Zwickau	absolut männlich					absolut weiblich				
	2018	2017	2016	2015	2014	2018	2017	2016	2015	2014
Erzgebirgskreis (anteilig 33,1%)	61	55	52	66	63	19	25	21	10	22
Vogtlandkreis	124	115	118	127	137	43	45	51	41	43
Zwickau (anteilig 78,3%)	140	125	121	161	123	48	48	57	54	54

Neuerkrankungsrate nach Stadt-/Landkreisen (n/100.000 Einwohner), altersstandardisiert (ESR)

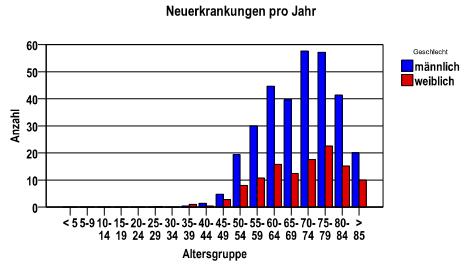
Region	Stand. Rate männlich					Stand. Rate weiblich				
	2018	2017	2016	2015	2014	2018	2017	2016	2015	2014
Erzgebirgskreis	57,7	48,3	47,7	58,0	57,7	16,4	15,3	16,1	9,2	15,1
Vogtlandkreis	57,6	52,0	57,4	55,4	62,9	14,7	19,6	20,4	17,5	16,0
Zwickau	63,5	52,8	52,1	71,0	51,3	19,5	19,0	23,1	18,1	20,3



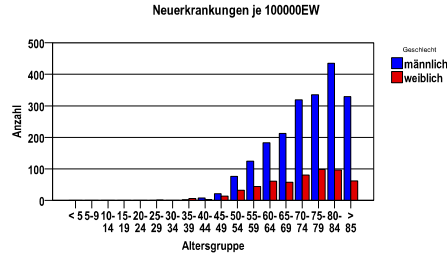
Lungenkarzinom C33-34

Diagnosejahre 2013 bis 2017

Neuerkrankungen/Jahr nach Altersgruppen



Neuerkrankungen/100.000 EW nach Altersgruppen



Häufigkeit der Tumorerkrankungen nach der Lokalisation (ICD-O)

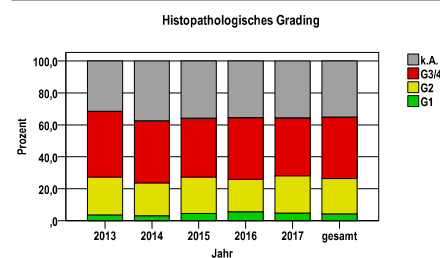
ICD-O	Bezeichnung	m	%m	w	%w	ges.	%ges.
C34.0	Hauptbronchus	270	17,1	100	17,1	370	17,1
C34.1	Lungenoberlappen	655	41,4	228	39,0	883	40,8
C34.2	Lungenmittellappen	65	4,1	37	6,3	102	4,7
C34.3	Lungenunterlappen	443	28,0	167	28,6	610	28,2
C34.8	Lunge, mehrere Teilbereiche überlappend	65	4,1	23	3,9	88	4,1
C34.9	Lunge o.n.A.	83	5,2	28	4,8	111	5,1
sonst.	sonstige Lokalisationen	1	,1	1	,2	2	,1
	Gesamt	1582	73,0	584	27,0	2166	.

Histologische Häufigkeitsverteilung

Bezeichnung	M-Code	N	%	% gesamt
Adenokarzinom o.n.A.	8140/3	629	33,7%	29,0%
Kleinzelliges Karzinom o.n.A.	8041/3	294	15,8%	13,6%
Plattenepithelkarzinom o.n.A.	8070/3	283	15,2%	13,1%
Verhornendes Plattenepithelkarzinom o.n.A.	8071/3	128	6,9%	5,9%
Großzelliges nichtverhornendes Plattenepithelkarzinom o.n.A.	8072/3	123	6,6%	5,7%
Nichtkleinzelliges Karzinom	8046/3	79	4,2%	3,6%
Großzelliges neuroendokrines Karzinom	8013/3	46	2,5%	2,1%
sonstige maligne Histologien		282	15,1%	13,0%
maligne Histologien gesamt		1864		86,1%
nicht histologisch gesichert		302		13,9%

Histologisches Grading (nur histologisch gesicherte Fälle)

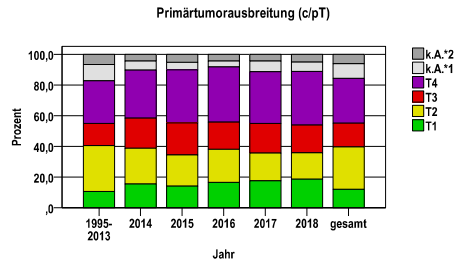
Jahr	G1	G2	G3/4	k.A.	gesamt
2013	13	89	154	118	374
2014	11	76	144	139	370
2015	18	90	146	142	396
2016	20	74	140	129	363
2017	17	84	131	129	361
gesamt	79	413	715	657	1864
%	4	22	38	35	100



Lungenkarzinom C33-34

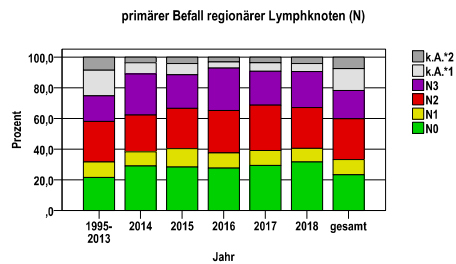
Primärtumorausbreitung (T)

Jahr	T1	T2	T3	T4	k.A.*1	k.A.*2	gesamt
1995-2013	827	2288	1113	2132	821	503	7684
2014	69	102	87	138	26	19	441
2015	65	93	96	159	22	24	459
2016	70	90	75	151	16	18	420
2017	73	74	80	139	28	18	412
2018	81	75	79	152	26	22	435
gesamt	1185	2722	1530	2871	939	604	9851
%	12	28	16	29	10	6	100



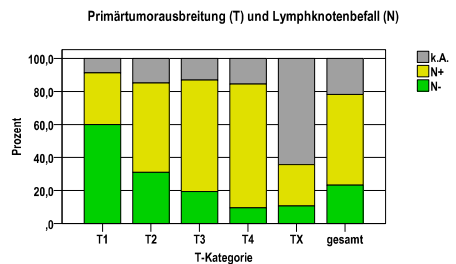
primärer Befall der regionären Lymphknoten (N)

Jahr	N0	N1	N2	N3	k.A.*1	k.A.*2	gesamt
1995-2013	1659	769	2029	1290	1286	651	7684
2014	128	41	106	118	32	16	441
2015	130	55	121	100	34	19	459
2016	116	42	116	116	17	13	420
2017	121	40	122	91	23	15	412
2018	138	38	116	102	23	18	435
gesamt	2292	985	2610	1817	1415	732	9851
%	23	10	26	18	14	7	100



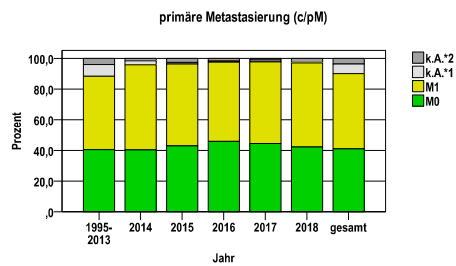
Primärtumorausbreitung (T) und Lymphknotenbefall (N)

T-Kategorie	N-	N+	k.A.	gesamt	N+ %
T1	711	371	103	1185	31,3
T2	846	1471	405	2722	54,0
T3	296	1033	201	1530	67,5
T4	275	2151	445	2871	74,9
TX	164	386	993	1543	25,0
gesamt	2292	5412	2147	9851	54,9
%	23	55	22	100	.



primäre Metastasierung (M)

Jahr	M0	M1	k.A.*1	k.A.*2	gesamt
1995-2013	3113	3671	589	311	7684
2014	178	245	11	7	441
2015	197	245	5	12	459
2016	193	217	3	7	420
2017	183	220	5	4	412
2018	184	238	2	11	435
gesamt	4048	4836	615	352	9851
%	41	49	6	4	100

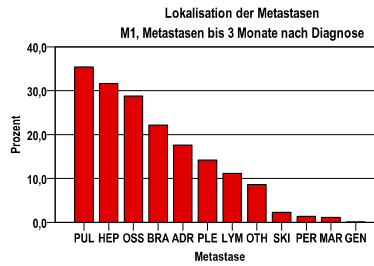


k.A.*1 = keine Angabe, Primärtumor jedoch histologisch gesichert
 k.A.*2 = keine Angabe, nur klinische Sicherung des Tumors

Lungenkarzinom C33-34

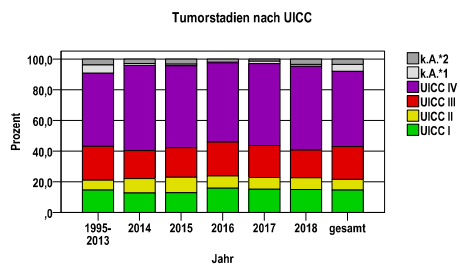
primäre Metastasen

Metastase	Anzahl	Prozent	Gesamt N
PUL	1703	35,4	4808
HEP	1522	31,7	.
OSS	1385	28,8	.
BRA	1064	22,1	.
ADR	845	17,6	.
PLE	684	14,2	.
LYM	536	11,1	.
OTH	414	8,6	.
SKI	111	2,3	.
PER	65	1,4	.
MAR	54	1,1	.
GEN	4	,1	.



Tumorstadien nach UICC

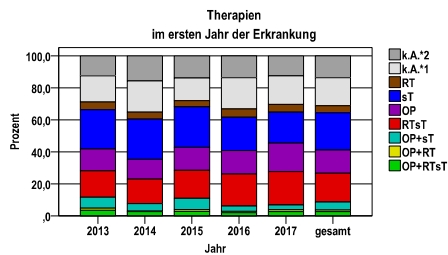
Jahr	UICC I	UICC II	UICC III	UICC IV	k.A. *1	k.A. *2	gesamt	UICC IV %
1995-2013	1123	496	1691	3670	415	289	7684	47,8
2014	56	41	81	245	5	13	441	55,6
2015	59	46	89	245	5	15	459	53,4
2016	66	34	93	217	1	9	420	51,7
2017	62	32	86	220	6	6	412	53,4
2018	65	33	79	238	5	15	435	54,7
gesamt	1431	682	2119	4835	437	347	9851	49,1
%	15	7	22	49	4	4	100	.



Lungenkarzinom C33-34

Therapien im ersten Jahr nach Diagnosenstellung*

Jahr	OP+RTsT	OP+RT	OP+sT	RTsT	OP	sT	RT	k.A.*1	k.A.*2	gesamt	OP %
2013	14	6	28	69	57	102	20	68	52	416	13,7
2014	11	2	20	67	54	110	19	85	68	436	12,4
2015	12	5	31	77	63	111	17	62	61	439	14,4
2016	8	3	13	79	58	82	20	77	54	394	14,7
2017	10	5	12	83	71	77	19	71	50	398	17,8
gesamt	55	21	104	375	303	482	95	363	285	2083	14,5
%	3	1	5	18	15	23	5	17	14	100	.



sT = systemische Therapie

RT = Strahlentherapie

OP = Operation

k.A.*1 = keine tumorspezifische Therapie, jedoch histologisch gesichert

k.A.*2 = keine tumorspezifische Therapie, nur klinische Sicherung des Tumors

Diagnosejahre

2013 bis 2017

Operationen im ersten Jahr nach Diagnosenstellung*

OPS	Anzahl	%	OPS-Schlüssel Version 2015
5-324	259	53,6	Einfache Lobektomie und Bilobektomie der Lunge
5-322	86	17,8	Atypische Lungenresektion
5-323	70	14,5	Segmentresektion und Bisegmentresektion der Lunge
5-325	43	8,9	Erweiterte Lobektomie und Bilobektomie der Lunge
5-320	41	8,5	Exzision und Destruktion von erkranktem Gewebe eines Bronchus
5-327	13	2,7	Einfache (Pleuro-)Pneum(on)ektomie
5-328	13	2,7	Erweiterte (Pleuro-)Pneum(on)ektomie
5-321	2	,4	Andere Exzision und Resektion eines Bronchus (ohne Resektion des Lungenparenchyms)
gesamt	483	.	

gesamt = Anzahl der operierten Fälle (entspricht der OP-Anzahl der vorhergehende Tabelle); Mehrfachnennungen bei den OPS-Nummern sind pro Fall möglich; Prozentzahl bezieht sich auf den Anteil an den operierten Gesamtfällen

*Bei Eintritt eines Rezidivs werden weitere Therapien nicht ausgewiesen.

Lungenkarzinom C33-34

Systemische Therapien im ersten Jahr nach Diagnosenstellung*

Beschreibung	Typ	Anzahl	%
Cisplatin, Etoposid	C	146	14,4
Cisplatin, Pemetrexed	C	143	14,1
Carboplatin, Etoposid	C	133	13,1
Carboplatin, Pemetrexed	C	127	12,5
Cisplatin, Vinorelbin	C	117	11,5
Carboplatin, Vinorelbin	C	97	9,5
Pemetrexed	C	86	8,5
Docetaxel	C	83	8,2
Cisplatin, Gemcitabin	C	75	7,4
Carboplatin, Gemcitabin	C	71	7,0
Topotecan	C	57	5,6
Carboplatin, Paclitaxel	C	45	4,4
Vinorelbin	C	38	3,7
Gemcitabin	C	16	1,6
Etoposid	C	15	1,5
Bevacizumab	I	123	12,1
Nivolumab	I	76	7,5
Erlotinib	I	31	3,1
Crizotinib	I	18	1,8
Pembrolizumab	I	16	1,6
Denosumab	I	12	1,2
Nintedanib	I	11	1,1
gesamt Anzahl der Fälle		1016	.

Protokolltyp:

CM – Monochemoth.
CP – Polychemoth.
C – Chemotherapie o.n.A.
IC – Immun-/Chemoth.
H – Hormontherapie
I – Immuntherapie
IU – unspezif. Immunth.
IS – spezif. Immunth.

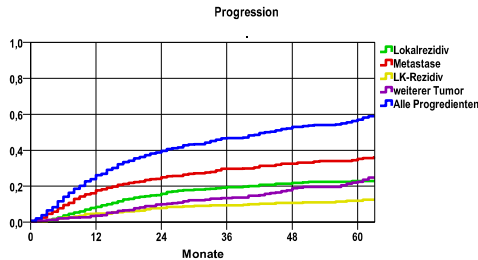
gesamt = Anzahl der therapierten Fälle; Mehrfachnennungen von Therapien sind pro Fall möglich; Prozentzahl bezieht sich auf den Anteil an den systemisch therapierten Gesamtfällen

*Bei Eintritt eines Rezidivs werden weitere Therapien nicht ausgewiesen.

Lungenkarzinom C33-34

Diagnosejahre
2009 bis 2014

Progression



mediane ereignisfreie Zeit

Lokalrezidiv	>5,0 Jahre
Metastase	>5,0 Jahre
LK-Rezidiv	>5,0 Jahre
weiterer Tumor	>5,0 Jahre
Alle Progredienten	3,6 Jahre

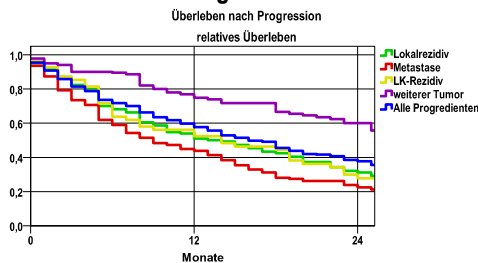
Progression setzt Vollremission voraus.

Ereignis	Monate	%	95%CI	N	zens. +† %	zens. %	E
Lokalrezidiv	12	8,5	6,0-11,0	527	11,6	,2	42
	24	15,8	12,5-19,1		22,0	1,3	74
	36	19,5	15,8-23,2		31,9	3,6	88
	48	21,8	17,8-25,7		39,7	7,6	95
	60	22,9	18,8-27,1		52,9	16,5	98
Metastase	12	17,7	14,4-21,0	527	7,0	,2	90
	24	25,0	21,2-28,8		14,6	1,1	124
	36	29,6	25,5-33,8		21,8	3,4	143
	48	32,5	28,2-36,8		29,2	7,2	153
	60	35,3	30,7-39,8		41,6	15,9	161
LK-Rezidiv	12	4,8	2,9-6,7	527	13,1	,2	24
	24	8,0	5,5-10,4		25,8	1,3	37
	36	9,3	6,6-12,0		37,6	3,6	42
	48	10,7	7,7-13,7		47,2	8,2	46
	60	11,9	8,7-15,2		60,9	17,1	49
weiterer Tumor	12	3,6	2,0-5,2	527	13,7	,2	18
	24	10,0	7,2-12,8		27,1	1,3	45
	36	13,4	10,1-16,7		37,6	3,4	57
	48	18,8	14,7-22,9		47,4	7,8	72
	60	22,5	17,8-27,1		59,6	16,3	80
Alle Progredienten	12	26,1	22,3-29,9	527	5,7	,2	133
	24	39,6	35,3-44,0		10,2	1,1	198
	36	46,8	42,4-51,3		14,0	3,2	230
	48	53,0	48,4-57,5		19,0	6,6	254
	60	57,0	52,3-61,7		28,7	14,0	267

N = Anzahl der Fälle mit Vollremission

E = Anzahl der Ereignisse

Überleben nach Progression



Ereignis	beob. Überl.	rel. Überl.	95%-KI ±	N	zens. %
Lokalrezidiv	29,7	31,2	8,9	105	3,8
Metastase	21,5	22,5	6,3	172	3,5
LK-Rezidiv	26,7	27,8	12,3	54	7,4
weiterer Tumor	57,6	60,1	10,2	96	7,3
Alle Progredienten	36,0	37,8	5,6	291	3,4

medianes Überleben nach Progression

Lokalrezidiv	13,2 Monate
Metastase	8,5 Monate
LK-Rezidiv	13,6 Monate
weiterer Tumor	>24 Monate
Alle Progredienten	15,9 Monate

Lungenkarzinom C33-34

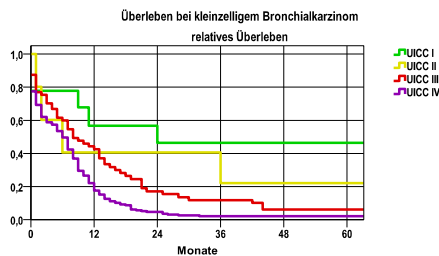
Diagnosejahre
2009 bis 2014

5-Jahres-Überleben nach UICC-Tumorstadium

kleinzelliges Bronchialkarzinom

UICC-Stadium	beob. Überl.	rel. Überl.	95%-KI ±	N	zens. %
UICC I	44,4	46,5	.	9	22,2
UICC II	20,0	22,1	.	5	20,0
UICC III	5,4	6,2	.	56	1,8
UICC IV	2,0	2,1	.	204	1,5

nur Ersterkrankungen



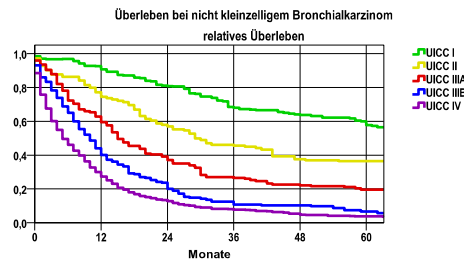
mediane Überlebenszeit

UICC I 1,7 Jahre
UICC II ,3 Jahre
UICC III ,7 Jahre
UICC IV ,5 Jahre

nicht kleinzelliges Bronchialkarzinom

UICC-Stadium	beob. Überl.	rel. Überl.	95%-KI ±	N	zens. %
UICC I	49,1	57,7	7,3	185	15,7
UICC II	30,8	36,4	8,8	107	7,5
UICC IIIA	16,7	19,6	6,0	149	4,7
UICC IIIB	5,6	6,6	3,4	175	1,7
UICC IV	3,2	3,8	1,3	692	1,4

nur Ersterkrankungen



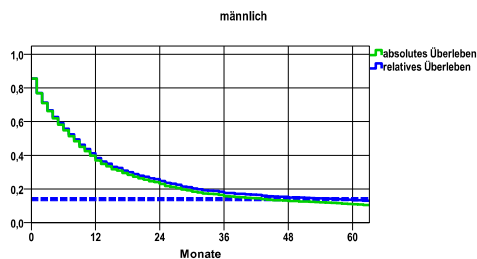
mediane Überlebenszeit

UICC I >5,0 Jahre
UICC II 2,4 Jahre
UICC IIIA 1,2 Jahre
UICC IIIB ,8 Jahre
UICC IV ,4 Jahre

Überleben gesamt, männlich

Jahr	beob. Überl.	rel. Überl.	95%-KI ±	N	zens. %
1	36,9	38,3	2,4	1598	,0
2	23,0	24,7	2,1	.	,0
3	15,7	17,6	1,8	.	,0
4	12,8	15,0	1,6	.	,0
5	10,9	13,3	1,5	.	3,9

nur Ersterkrankungen



mediane Überlebenszeit

,7 Jahre

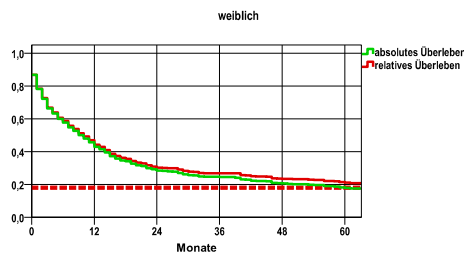
Vergleichswert - - - , 5-Jahres-Überleben (%)

RKI, BRD 2013-2014, niedrigster Wert, männlich 14,0

weiblich

Jahr	beob. Überl.	rel. Überl.	95%-KI ±	N	zens. %
1	42,9	44,2	4,3	511	,0
2	28,4	30,2	3,9	.	,0
3	24,5	26,9	3,7	.	,0
4	20,5	23,4	3,5	.	,0
5	17,9	21,1	3,4	.	8,6

nur Ersterkrankungen



mediane Überlebenszeit

,8 Jahre

Vergleichswert - - - , 5-Jahres-Überleben (%)

RKI, BRD 2013-2014, niedrigster Wert, weiblich 18,0

verwendete Sterbetafel:
Sachsen 1995-2018