

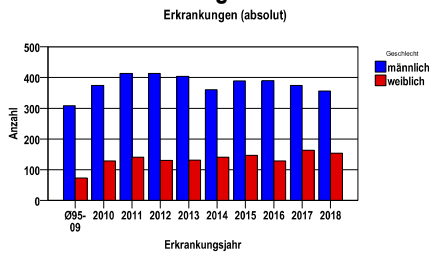
Lungenkarzinom C33-34

Durchschnittlich erfasste Erkrankungszahlen

Zeitraum	Geschlecht	N	rohe Rate	altersstandardisierte Rate (ESR)*	arithm. Alter Jahre	medianes Alter Jahre	Vergleich medianes Alter	Vergleichsquelle
2013 - 2017	männlich	1917	90,7	49,1	70,7	71,9	70,0	RKI, BRD 2015-2016
	weiblich	711	32,6	16,1	70,4	72,1	69,0	

* europastandardisierte Rate

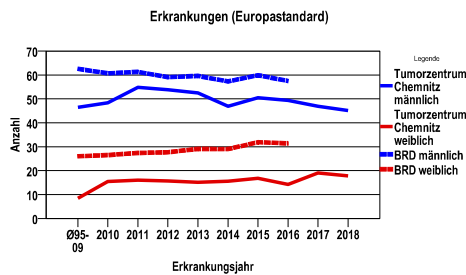
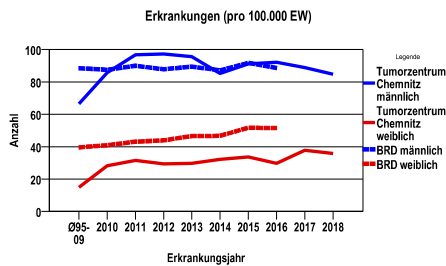
Anzahl Neuerkrankungen



Absolute Neuerkrankungszahlen und Neuerkrankungsraten je 100.000 Einwohner

Jahr	absolut männlich	absolut weiblich	Rohe Rate männlich	Rohe Rate weiblich	Stand. Rate männlich	Stand. Rate weiblich
2018	356	154	84,8	35,8	45,2	17,8
2017	374	163	88,8	37,7	46,9	19,0
2016	390	129	92,2	29,7	49,4	14,3
2015	389	147	91,2	33,6	50,5	16,8
2014	360	141	85,3	32,2	46,9	15,6
2013	404	131	95,6	29,8	52,5	15,1
2012	413	130	97,3	29,3	53,9	15,7
2011	413	141	96,7	31,6	54,8	16,1
2010	374	129	85,7	28,3	48,4	15,5
Ø95-09	308	73	66,4	14,9	46,4	8,4

Stand. Rate = Europastandard



Vergleichswerte

RKI, BRD 2016, männlich	88,6
GKR, Sachsen 2010-2011, männlich	93,0
RKI, BRD 2016, weiblich	51,5
GKR, Sachsen 2010-2011, weiblich	29,0

Vergleichswerte

RKI, BRD 2016, männlich	57,5
GKR, Sachsen 2010-2011, männlich	56,7
RKI, BRD 2016, weiblich	31,4
GKR, Sachsen 2010-2011, weiblich	15,0

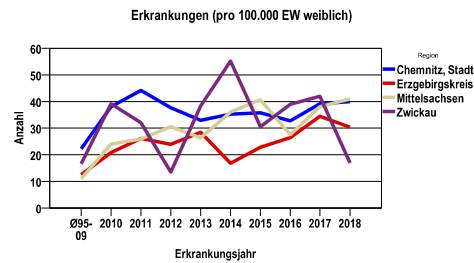
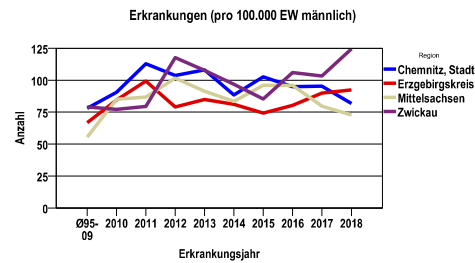
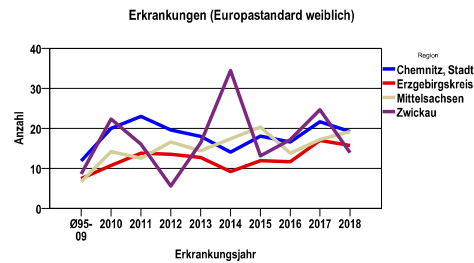
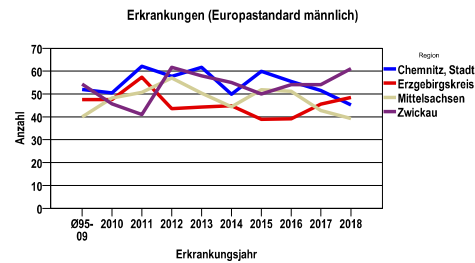
Lungenkarzinom C33-34

Zahl der Neuerkrankungen nach Stadt-/Landkreisen

Tumorzentrum Chemnitz	absolut männlich					absolut weiblich				
	2018	2017	2016	2015	2014	2018	2017	2016	2015	2014
Chemnitz, Stadt	100	116	115	126	105	50	49	41	45	44
Erzgebirgskreis (anteilig 66,9%)	103	101	91	85	93	35	40	31	27	20
Mittelsachsen	111	122	148	149	129	63	59	43	64	57
Zwickau (anteilig 21,7%)	42	35	36	29	33	6	15	14	11	20

Neuerkrankungsrate nach Stadt-/Landkreisen (n/100.000 Einwohner), altersstandardisiert (ESR)

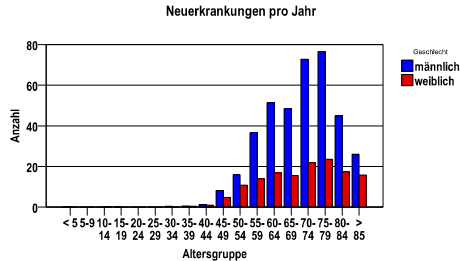
Region	Stand. Rate männlich					Stand. Rate weiblich				
	2018	2017	2016	2015	2014	2018	2017	2016	2015	2014
Chemnitz, Stadt	45,2	51,5	55,5	59,9	49,9	19,2	21,6	16,6	18,0	14,0
Erzgebirgskreis	48,5	45,6	39,2	38,8	44,9	15,7	17,0	11,6	11,9	9,1
Mittelsachsen	39,2	42,7	51,2	51,8	44,4	19,2	17,2	13,8	20,3	17,4
Zwickau	61,0	54,1	54,0	50,0	55,1	13,9	24,6	17,2	13,1	34,4



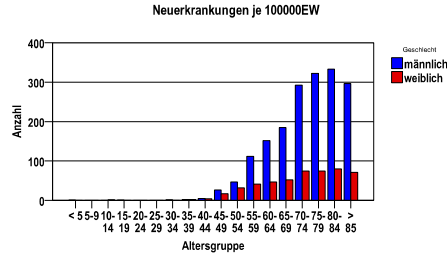
Lungenkarzinom C33-34

Diagnosejahre
2013 bis 2017

Neuerkrankungen/Jahr nach Altersgruppen



Neuerkrankungen/100.000 EW nach Altersgruppen



Häufigkeit der Tumorerkrankungen nach der Lokalisation (ICD-O)

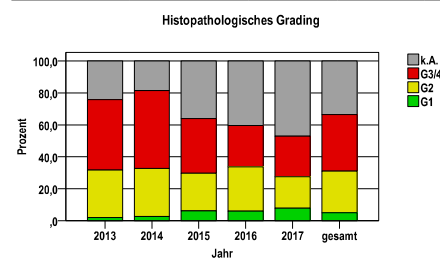
ICD-O	Bezeichnung	m	%m	w	%w	ges.	%ges.
C34.0	Hauptbronchus	168	8,8	64	9,0	232	8,8
C34.1	Lungenoberlappen	872	45,5	315	44,3	1187	45,2
C34.2	Lungenmittellappen	88	4,6	42	5,9	130	4,9
C34.3	Lungenunterlappen	539	28,1	174	24,5	713	27,1
C34.8	Lunge, mehrere Teilbereiche überlappend	181	9,4	82	11,5	263	10,0
C34.9	Lunge o.n.A.	67	3,5	33	4,6	100	3,8
sonst.	sonstige Lokalisationen	2	,1	1	,1	3	,1
	Gesamt	1917	72,9	711	27,1	2628	.

Histologische Häufigkeitsverteilung

Bezeichnung	M-Code	N	%	% gesamt
Adenokarzinom o.n.A.	8140/3	872	38,5%	33,2%
Kleinzelliges Karzinom o.n.A.	8041/3	292	12,9%	11,1%
Plattenepithelkarzinom o.n.A.	8070/3	242	10,7%	9,2%
Großzelliges nichtverhornendes Plattenepithelkarzinom o.n.A.	8072/3	205	9,1%	7,8%
Verhornendes Plattenepithelkarzinom o.n.A.	8071/3	190	8,4%	7,2%
Nichtkleinzelliges Karzinom	8046/3	58	2,6%	2,2%
sonstige maligne Histologien		403	17,8%	15,3%
maligne Histologien gesamt		2262		86,1%
nicht histologisch gesichert		366		13,9%

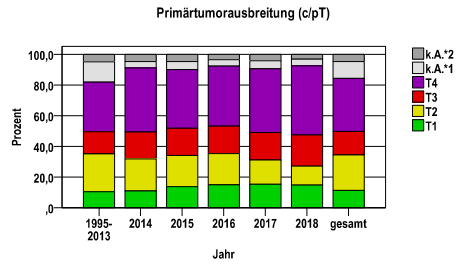
Histologisches Grading (nur histologisch gesicherte Fälle)

Jahr	G1	G2	G3/4	k.A.	gesamt
2013	9	135	200	110	454
2014	11	126	204	78	419
2015	29	110	160	169	468
2016	27	124	116	181	448
2017	37	93	120	223	473
gesamt	113	588	800	761	2262
%	5	26	35	34	100



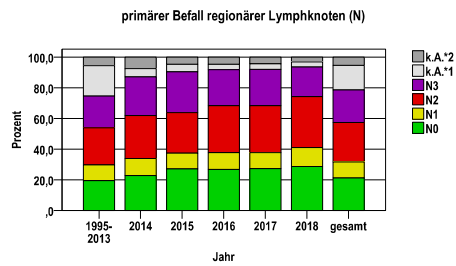
Primärtumorausbreitung (T)

Jahr	T1	T2	T3	T4	k.A.*1	k.A.*2	gesamt
1995-2013	822	1940	1123	2541	1036	377	7839
2014	55	105	88	209	21	23	501
2015	74	109	95	205	28	25	536
2016	78	105	93	203	21	18	518
2017	82	85	96	222	28	22	535
2018	76	62	104	229	22	16	509
gesamt	1187	2406	1599	3609	1156	481	10438
%	11	23	15	35	11	5	100



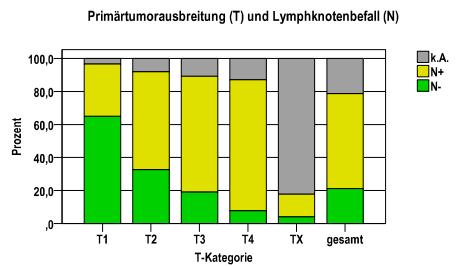
primärer Befall der regionären Lymphknoten (N)

Jahr	N0	N1	N2	N3	k.A.*1	k.A.*2	gesamt
1995-2013	1521	805	1906	1615	1555	437	7839
2014	114	56	140	127	27	37	501
2015	145	55	142	143	26	25	536
2016	139	56	159	122	18	24	518
2017	146	56	164	126	20	23	535
2018	146	63	169	98	17	16	509
gesamt	2211	1091	2680	2231	1663	562	10438
%	21	10	26	21	16	5	100



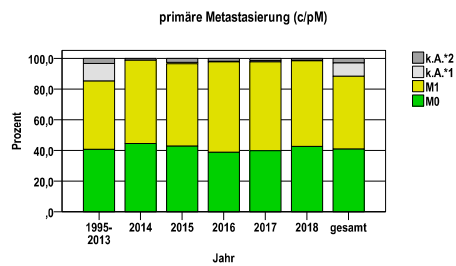
Primärtumorausbreitung (T) und Lymphknotenbefall (N)

T-Kategorie	N-	N+	k.A.	gesamt	N+ %
T1	770	375	42	1187	31,6
T2	785	1427	194	2406	59,3
T3	306	1118	175	1599	69,9
T4	282	2859	468	3609	79,2
TX	68	223	1346	1637	13,6
gesamt	2211	6002	2225	10438	57,5
%	21	58	21	100	.



primäre Metastasierung (M)

Jahr	M0	M1	k.A.*1	k.A.*2	gesamt
1995-2013	3188	3496	896	259	7839
2014	223	272	0	6	501
2015	229	288	5	14	536
2016	201	305	2	10	518
2017	213	310	5	7	535
2018	217	284	2	6	509
gesamt	4271	4955	910	302	10438
%	41	47	9	3	100

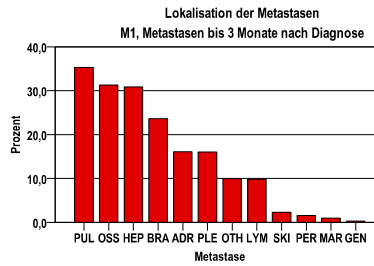


k.A.*1 = keine Angabe, Primärtumor jedoch histologisch gesichert
k.A.*2 = keine Angabe, nur klinische Sicherung des Tumors

Lungenkarzinom C33-34

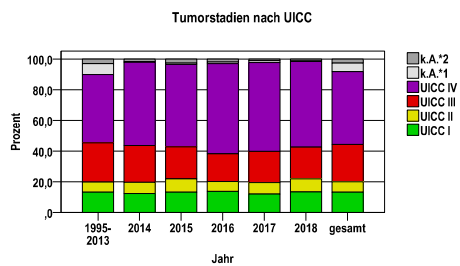
primäre Metastasen

Metastase	Anzahl	Prozent	Gesamt N
PUL	1778	35,3	5039
OSS	1576	31,3	.
HEP	1555	30,9	.
BRA	1189	23,6	.
ADR	809	16,1	.
PLE	806	16,0	.
OTH	502	10,0	.
LYM	495	9,8	.
SKI	116	2,3	.
PER	79	1,6	.
MAR	48	1,0	.
GEN	14	,3	.



Tumorstadien nach UICC

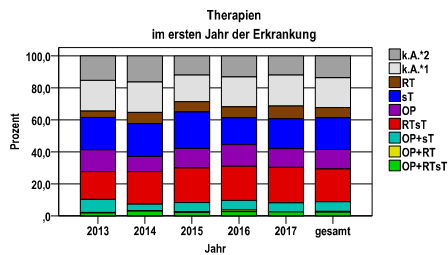
Jahr	UICC I	UICC II	UICC III	UICC IV	k.A. *1	k.A. *2	gesamt	UICC IV %
1995-2013	1040	519	1996	3497	557	230	7839	44,6
2014	62	36	121	272	1	9	501	54,3
2015	71	46	112	288	5	14	536	53,7
2016	71	33	94	305	5	10	518	58,9
2017	64	40	109	310	6	6	535	57,9
2018	68	43	106	284	2	6	509	55,8
gesamt	1376	717	2538	4956	576	275	10438	47,5
%	13	7	24	47	6	3	100	.



Lungenkarzinom C33-34

Therapien im ersten Jahr nach Diagnosenstellung*

Jahr	OP+RTsT	OP+RT	OP+sT	RTsT	OP	sT	RT	k.A.*1	k.A.*2	gesamt	OP %
2013	9	2	42	89	70	104	21	98	79	514	13,6
2014	14	2	19	97	46	98	34	91	78	479	9,6
2015	11	2	30	112	63	119	32	87	62	518	12,2
2016	13	5	31	109	69	86	35	96	67	511	13,5
2017	12	1	28	111	59	94	40	98	60	503	11,7
gesamt	59	12	150	518	307	501	162	470	346	2525	12,2
%	2	0	6	21	12	20	6	19	14	100	.



sT = systemische Therapie
 RT = Strahlentherapie
 OP = Operation

k.A.*1 = keine tumorspezifische Therapie, jedoch histologisch gesichert
 k.A.*2 = keine tumorspezifische Therapie, nur klinische Sicherung des Tumors

Diagnosejahre
2013 bis 2017

Operationen im ersten Jahr nach Diagnosenstellung*

OPS	Anzahl	%	OPS-Schlüssel Version 2015
5-324	300	56,8	Einfache Lobektomie und Bilobektomie der Lunge
5-322	125	23,7	Atypische Lungenresektion
5-323	61	11,6	Segmentresektion und Bisegmentresektion der Lunge
5-325	49	9,3	Erweiterte Lobektomie und Bilobektomie der Lunge
5-328	19	3,6	Erweiterte (Pleuro-)Pneum(on)ektomie
5-327	15	2,8	Einfache (Pleuro-)Pneum(on)ektomie
5-320	6	1,1	Exzision und Destruktion von erkranktem Gewebe eines Bronchus
5-314	3	,6	Exzision, Resektion und Destruktion (von erkranktem Gewebe) der Trachea
5-321	2	,4	Andere Exzision und Resektion eines Bronchus (ohne Resektion des Lungenparenchyms)
gesamt	528	.	

gesamt = Anzahl der operierten Fälle (entspricht der OP-Anzahl der vorhergehende Tabelle); Mehrfachnennungen bei den OPS-Nummern sind pro Fall möglich; Prozentzahl bezieht sich auf den Anteil an den operierten Gesamtfällen

*Bei Eintritt eines Rezidivs werden weitere Therapien nicht ausgewiesen.

Lungenkarzinom C33-34

Systemische Therapien im ersten Jahr nach Diagnosenstellung*

Beschreibung	Typ	Anzahl	%
Carboplatin, Vinorelbin	C	279	22,7
Carboplatin, Etoposid	C	187	15,2
Carboplatin, Paclitaxel	C	175	14,3
Carboplatin, Pemetrexed	C	164	13,4
Cisplatin, Pemetrexed	C	122	9,9
Cisplatin, Vinorelbin	C	112	9,1
Cisplatin, Etoposid	C	95	7,7
Pemetrexed	C	92	7,5
Docetaxel	C	79	6,4
Topotecan	C	41	3,3
Carboplatin, Gemcitabin	C	31	2,5
Cisplatin, Gemcitabin	C	27	2,2
Medikament o. n. A.	C	21	1,7
Carboplatin	C	17	1,4
Cyclophosphamid, Doxorubicin, Vincristin	C	16	1,3
Gemcitabin	C	16	1,3
Bevacizumab	I	110	9,0
Nivolumab	I	71	5,8
Erlotinib	I	49	4,0
Pembrolizumab	I	31	2,5
Afatinib	I	20	1,6
Nintedanib	I	18	1,5
Denosumab	I	13	1,1
gesamt Anzahl der Fälle		1228	.

Protokolltyp:

CM – Monochemoth.
 CP – Polychemoth.
 C – Chemotherapie o.n.A.
 IC – Immun-/Chemoth.
 H – Hormontherapie
 I – Immuntherapie
 IU – unspezif. Immunth.
 IS – spezif. Immunth.

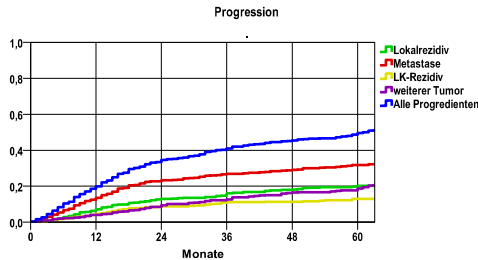
gesamt = Anzahl der therapierten Fälle; Mehrfachnennungen von Therapien sind pro Fall möglich; Prozentzahl bezieht sich auf den Anteil an den systemisch therapierten Gesamtfällen

*Bei Eintritt eines Rezidivs werden weitere Therapien nicht ausgewiesen.

Lungenkarzinom C33-34

Diagnosejahre
2009 bis 2014

Progression



mediane ereignisfreie Zeit

Lokalrezidiv	>5,0 Jahre
Metastase	>5,0 Jahre
LK-Rezidiv	>5,0 Jahre
weiterer Tumor	>5,0 Jahre
Alle Progredienten	>5,0 Jahre

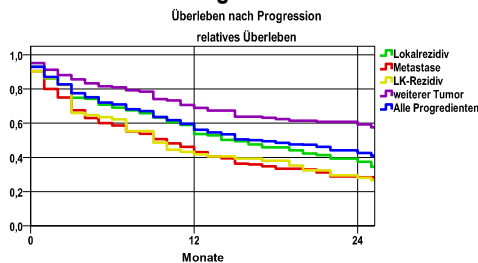
Progression setzt Vollremission voraus.

Ereignis	Monate	%	95%CI	N	zens. +† %	zens. %	E
Lokalrezidiv	12	7,1	5,1- 9,1	702	14,8	,3	45
	24	12,9	10,2-15,6		23,2	1,3	78
	36	16,1	13,0-19,1		32,1	4,4	93
	48	18,2	14,9-21,4		39,9	8,3	102
	60	20,1	16,7-23,6		51,6	16,8	109
Metastase	12	13,5	10,9-16,1	702	11,5	,3	87
	24	23,3	19,9-26,6		16,1	1,1	146
	36	26,9	23,4-30,5		23,1	4,1	166
	48	29,1	25,4-32,7		31,1	8,0	176
	60	31,9	28,0-35,7		41,6	16,4	187
LK-Rezidiv	12	4,6	3,0- 6,2	702	15,7	,3	29
	24	8,8	6,6-11,1		24,4	1,3	53
	36	11,1	8,5-13,7		33,9	4,4	64
	48	11,4	8,7-14,0		42,9	8,1	65
	60	12,9	10,0-15,8		54,8	16,8	70
weiterer Tumor	12	4,1	2,5- 5,6	702	17,0	,3	26
	24	9,4	7,1-11,8		26,9	1,3	55
	36	12,6	9,8-15,4		37,0	4,4	70
	48	16,4	13,2-19,7		45,6	8,1	85
	60	18,8	15,1-22,4		56,3	15,7	92
Alle Progredienten	12	20,0	16,9-23,1	702	11,1	,3	129
	24	34,6	30,9-38,3		14,1	1,1	218
	36	41,0	37,1-44,9		19,2	3,8	254
	48	45,4	41,3-49,4		24,6	7,1	276
	60	49,5	45,4-53,7		32,9	14,2	293

N = Anzahl der Fälle mit Vollremission

E = Anzahl der Ereignisse

Überleben nach Progression



Ereignis	beob. Überl.	rel. Überl.	95%-KI ±	N	zens. %
Lokalrezidiv	35,8	37,5	9,0	114	5,3
Metastase	27,2	28,4	6,3	199	5,5
LK-Rezidiv	27,0	28,1	10,3	73	2,7
weiterer Tumor	56,5	59,2	9,1	125	11,2
Alle Progredienten	40,7	42,6	5,4	332	6,3

medianes Überleben nach Progression

Lokalrezidiv	14,3 Monate
Metastase	9,3 Monate
LK-Rezidiv	8,6 Monate
weiterer Tumor	>24 Monate
Alle Progredienten	16,0 Monate

Lungenkarzinom C33-34

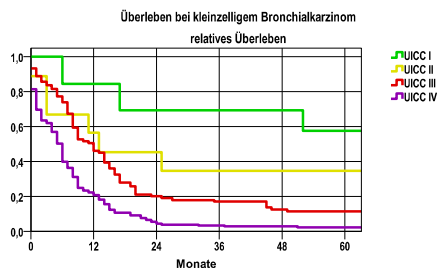
Diagnosejahre 2009 bis 2014

5-Jahres-Überleben nach UICC-Tumorstadium

kleinzelliges Bronchiakarzinom

UICC-Stadium	beob. Überl.	rel. Überl.	95%-KI ±	N	zens. %
UICC I	50,0	57,6	40,0	6	,0
UICC II	33,3	34,7	.	9	22,2
UICC III	10,1	11,4	6,3	89	4,5
UICC IV	2,1	2,3	2,0	193	1,6

nur Ersterkrankungen



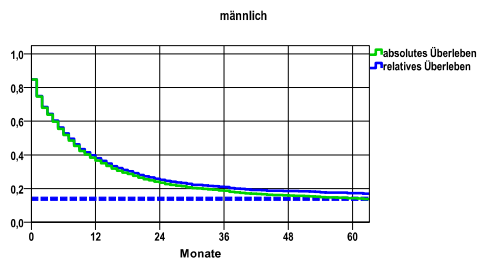
mediane Überlebenszeit

UICC I >5,0 Jahre
UICC II 1,0 Jahre
UICC III ,9 Jahre
UICC IV ,4 Jahre

Überleben gesamt, männlich

Jahr	beob. Überl.	rel. Überl.	95%-KI ±	N	zens. %
1	36,6	38,0	2,2	1891	,0
2	23,5	25,3	1,9	.	,0
3	18,7	20,9	1,8	.	,0
4	15,9	18,5	1,6	.	,0
5	14,2	17,3	1,6	.	5,4

nur Ersterkrankungen



mediane Überlebenszeit

,6 Jahre

Vergleichswert - - - - , 5-Jahres-Überleben (%)

RKI, BRD 2013-2014, niedrigster Wert, männlich 14,0

verwendete Sterbetafel: Sachsen 1995-2018

Vorlage vom: 26.11.2014

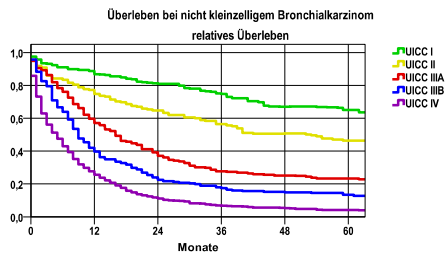
Programmversion vom: 02.12.2019

©SWSTUZ-GTDS-SPSS-Auswertungssystem

nicht kleinzelliges Bronchiakarzinom

UICC-Stadium	beob. Überl.	rel. Überl.	95%-KI ±	N	zens. %
UICC I	55,7	65,1	6,9	200	17,0
UICC II	38,9	46,4	7,7	156	16,7
UICC IIIA	19,9	23,3	5,6	195	7,7
UICC IIIB	11,3	13,4	4,4	208	3,4
UICC IV	3,6	4,1	1,2	872	1,8

nur Ersterkrankungen



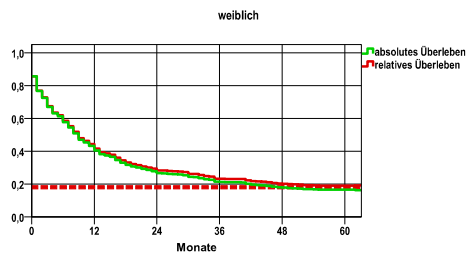
mediane Überlebenszeit

UICC I >5,0 Jahre
UICC II 4,4 Jahre
UICC IIIA 1,3 Jahre
UICC IIIB ,7 Jahre
UICC IV ,4 Jahre

weiblich

Jahr	beob. Überl.	rel. Überl.	95%-KI ±	N	zens. %
1	40,5	41,6	3,9	603	,0
2	26,7	28,3	3,5	.	,0
3	21,2	23,2	3,3	.	,0
4	17,9	20,2	3,1	.	,0
5	16,6	19,1	3,0	.	6,6

nur Ersterkrankungen



mediane Überlebenszeit

,7 Jahre

Vergleichswert - - - - , 5-Jahres-Überleben (%)

RKI, BRD 2013-2014, niedrigster Wert, weiblich 18,0