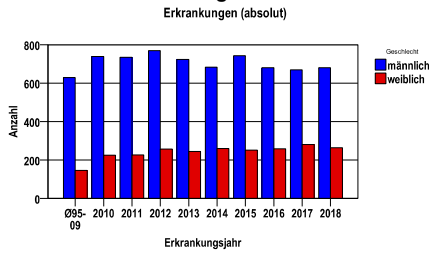


Durchschnittlich erfasste Erkrankungszahlen

Zeitraum	Geschlecht	N	rohe Rate	altersstandardisierte Rate (ESR)*	arithm. Alter Jahre	medianes Alter Jahre	Vergleich medianes Alter	Vergleichsquelle
2013 - 2017	männlich	3499	97,9	52,2	70,6	71,8	70,0	RKI, BRD 2015-2016
	weiblich	1295	34,8	16,9	70,4	72,2	69,0	

* europastandardisierte Rate

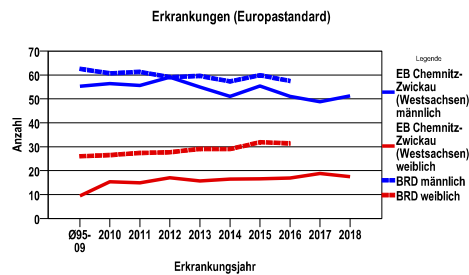
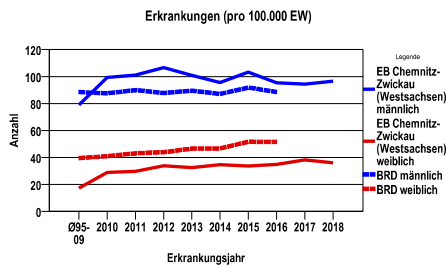
Anzahl Neuerkrankungen



Absolute Neuerkrankungszahlen und Neuerkrankungsraten je 100.000 Einwohner

Jahr	absolut männlich	absolut weiblich	Rohe Rate männlich	Rohe Rate weiblich	Stand. Rate männlich	Stand. Rate weiblich
2018	681	264	96,5	36,1	51,2	17,5
2017	669	281	94,3	38,2	48,8	18,8
2016	681	258	95,5	34,8	51,0	17,0
2015	743	252	103,3	33,8	55,4	16,5
2014	683	260	95,6	34,7	51,1	16,4
2013	723	244	101,0	32,4	55,0	15,7
2012	769	257	106,7	33,8	59,1	17,0
2011	734	227	101,1	29,6	55,7	14,9
2010	739	226	99,4	28,9	56,4	15,4
Ø95-09	629	147	79,0	17,3	55,3	9,5

Stand. Rate = Europastandard



Vergleichswerte

RKI, BRD 2016, männlich	88,6
GKR, Sachsen 2010-2011, männlich	93,0
RKI, BRD 2016, weiblich	51,5
GKR, Sachsen 2010-2011, weiblich	29,0

Vergleichswerte

RKI, BRD 2016, männlich	57,5
GKR, Sachsen 2010-2011, männlich	56,7
RKI, BRD 2016, weiblich	31,4
GKR, Sachsen 2010-2011, weiblich	15,0

EB Chemnitz-Zwickau (Westsachsen)
Lungenkarzinom C33-34

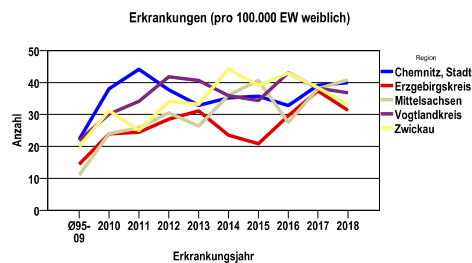
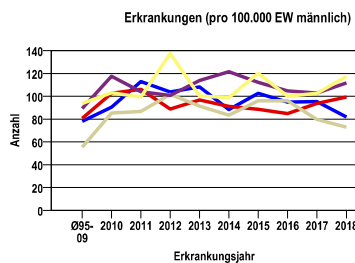
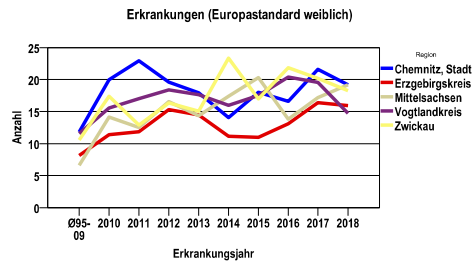
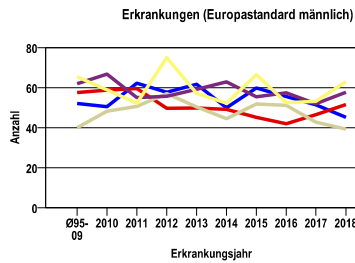
Chemnitz, Stadt, Erzgebirgskreis, Mittelsachsen, Vogtlandkreis, Zwickau

Zahl der Neuerkrankungen nach Stadt-/Landkreisen

EB Chemnitz-Zwickau (Westsachsen)	absolut männlich					absolut weiblich				
	2018	2017	2016	2015	2014	2018	2017	2016	2015	2014
Chemnitz, Stadt	100	116	115	126	105	50	49	41	45	44
Erzgebirgskreis	164	156	143	151	156	54	65	52	37	42
Mittelsachsen	111	122	148	149	129	63	59	43	64	57
Vogtlandkreis	124	115	118	127	137	43	45	51	41	43
Zwickau	182	160	157	190	156	54	63	71	65	74

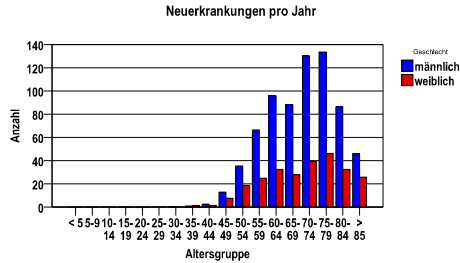
Neuerkrankungsrate nach Stadt-/Landkreisen (n/100.000 Einwohner), altersstandardisiert (ESR)

Region	Stand. Rate männlich					Stand. Rate weiblich				
	2018	2017	2016	2015	2014	2018	2017	2016	2015	2014
Chemnitz, Stadt	45,2	51,5	55,5	59,9	49,9	19,2	21,6	16,6	18,0	14,0
Erzgebirgskreis	51,5	46,5	42,0	45,1	49,1	15,9	16,4	13,1	11,0	11,1
Mittelsachsen	39,2	42,7	51,2	51,8	44,4	19,2	17,2	13,8	20,3	17,4
Vogtlandkreis	57,6	52,0	57,4	55,4	62,9	14,7	19,6	20,4	17,5	16,0
Zwickau	63,0	53,1	52,5	66,5	52,1	18,3	20,2	21,8	17,0	23,4

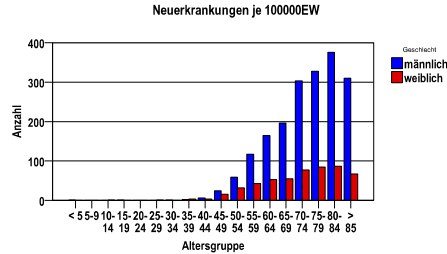


Diagnosejahre
2013 bis 2017

Neuerkrankungen/Jahr nach Altersgruppen



Neuerkrankungen/100.000 EW nach Altersgruppen



Häufigkeit der Tumorerkrankungen nach der Lokalisation (ICD-O)

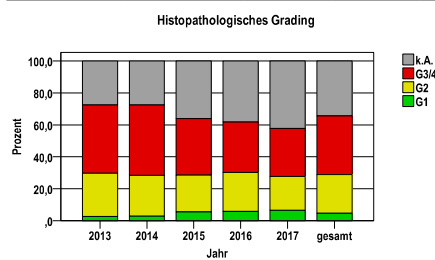
ICD-O	Bezeichnung	m	%m	w	%w	ges.	%ges.
C34.0	Hauptbronchus	438	12,5	164	12,7	602	12,6
C34.1	Lungenoberlappen	1527	43,6	543	41,9	2070	43,2
C34.2	Lungenmittellappen	153	4,4	79	6,1	232	4,8
C34.3	Lungenunterlappen	982	28,1	341	26,3	1323	27,6
C34.8	Lunge, mehrere Teilbereiche überlappend	246	7,0	105	8,1	351	7,3
C34.9	Lunge o.n.A.	150	4,3	61	4,7	211	4,4
sonst.	sonstige Lokalisationen	3	,1	2	,2	5	,1
	Gesamt	3499	73,0	1295	27,0	4794	.

Histologische Häufigkeitsverteilung

Bezeichnung	M-Code	N	%	% gesamt
Adenokarzinom o.n.A.	8140/3	1501	36,4%	31,3%
Kleinzelliges Karzinom o.n.A.	8041/3	586	14,2%	12,2%
Plattenepithelkarzinom o.n.A.	8070/3	525	12,7%	11,0%
Großzelliges nichtverhornendes Plattenepithelkarzinom o.n.A.	8072/3	328	7,9%	6,8%
Verhornendes Plattenepithelkarzinom o.n.A.	8071/3	318	7,7%	6,6%
Nichtkleinzelliges Karzinom	8046/3	137	3,3%	2,9%
sonstige maligne Histologien		731	17,7%	15,2%
maligne Histologien gesamt		4126		86,1%
nicht histologisch gesichert		668		13,9%

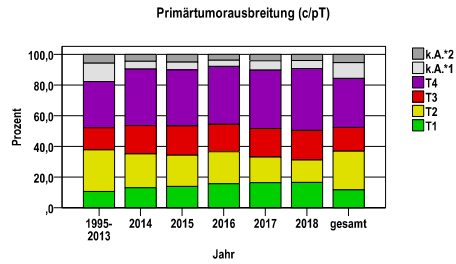
Histologisches Grading (nur histologisch gesicherte Fälle)

Jahr	G1	G2	G3/4	k.A.	gesamt
2013	22	224	354	228	828
2014	22	202	348	217	789
2015	47	200	306	311	864
2016	47	198	256	310	811
2017	54	177	251	352	834
gesamt	192	1001	1515	1418	4126
%	5	24	37	34	100



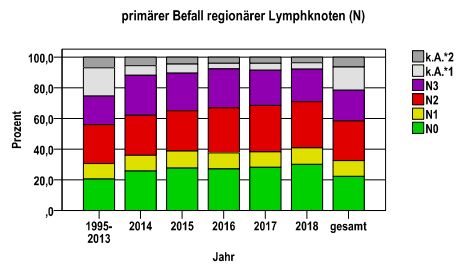
Primärtumorausbreitung (T)

Jahr	T1	T2	T3	T4	k.A.*1	k.A.*2	gesamt
1995-2013	1649	4228	2236	4673	1857	880	15523
2014	124	207	175	347	47	42	942
2015	139	202	191	364	50	49	995
2016	148	195	168	354	37	36	938
2017	155	159	176	361	56	40	947
2018	157	137	183	381	48	38	944
gesamt	2372	5128	3129	6480	2095	1085	20289
%	12	25	15	32	10	5	100



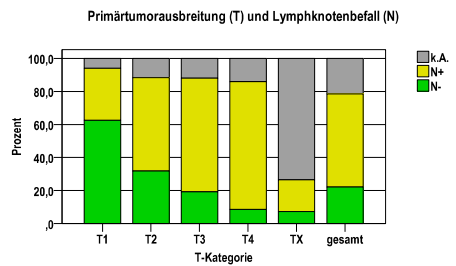
primärer Befall der regionären Lymphknoten (N)

Jahr	N0	N1	N2	N3	k.A.*1	k.A.*2	gesamt
1995-2013	3180	1574	3935	2905	2841	1088	15523
2014	242	97	246	245	59	53	942
2015	275	110	263	243	60	44	995
2016	255	98	275	238	35	37	938
2017	267	96	286	217	43	38	947
2018	284	101	285	200	40	34	944
gesamt	4503	2076	5290	4048	3078	1294	20289
%	22	10	26	20	15	6	100



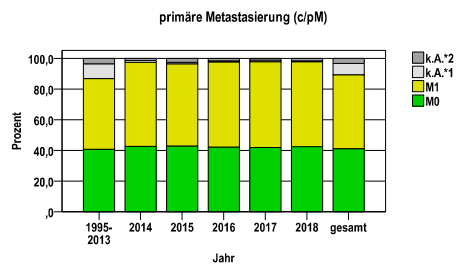
Primärtumorausbreitung (T) und Lymphknotenbefall (N)

T-Kategorie	N-	N+	k.A.	gesamt	N+ %
T1	1481	746	145	2372	31,5
T2	1631	2898	599	5128	56,5
T3	602	2151	376	3129	68,7
T4	557	5010	913	6480	77,3
TX	232	609	2339	3180	19,2
gesamt	4503	11414	4372	20289	56,3
%	22	56	22	100	.



primäre Metastasierung (M)

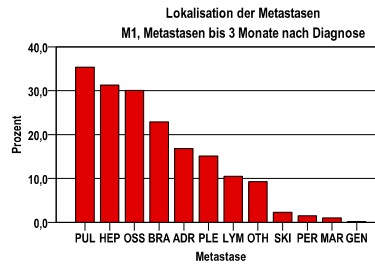
Jahr	M0	M1	k.A.*1	k.A.*2	gesamt
1995-2013	6301	7167	1485	570	15523
2014	401	517	11	13	942
2015	426	533	10	26	995
2016	394	522	5	17	938
2017	396	530	10	11	947
2018	401	522	4	17	944
gesamt	8319	9791	1525	654	20289
%	41	48	8	3	100



k.A.*1 = keine Angabe, Primärtumor jedoch histologisch gesichert
k.A.*2 = keine Angabe, nur klinische Sicherung des Tumors

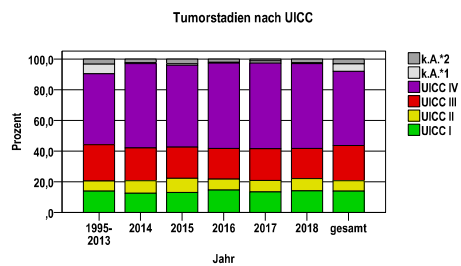
primäre Metastasen

Metastase	Anzahl	Prozent	Gesamt N
PUL	3481	35,4	9847
HEP	3077	31,2	.
OSS	2961	30,1	.
BRA	2253	22,9	.
ADR	1654	16,8	.
PLE	1490	15,1	.
LYM	1031	10,5	.
OTH	916	9,3	.
SKI	227	2,3	.
PER	144	1,5	.
MAR	102	1,0	.
GEN	18	,2	.



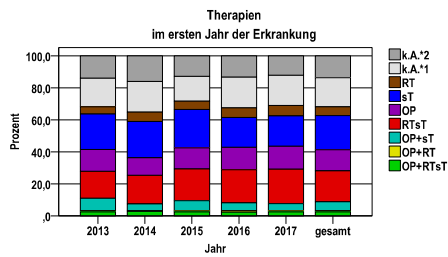
Tumorstadien nach UICC

Jahr	UICC I	UICC II	UICC III	UICC IV	k.A. *1	k.A. *2	gesamt	UICC IV %
1995-2013	2163	1015	3687	7167	972	519	15523	46,2
2014	118	77	202	517	6	22	942	54,9
2015	130	92	201	533	10	29	995	53,6
2016	137	67	187	522	6	19	938	55,7
2017	126	72	195	530	12	12	947	56,0
2018	133	76	185	522	7	21	944	55,3
gesamt	2807	1399	4657	9791	1013	622	20289	48,3
%	14	7	23	48	5	3	100	.



Therapien im ersten Jahr nach Diagnosenstellung*

Jahr	OP+RTsT	OP+RT	OP+sT	RTsT	OP	sT	RT	k.A.*1	k.A.*2	gesamt	OP %
2013	23	8	70	158	127	206	41	166	131	930	13,7
2014	25	4	39	164	100	208	53	176	146	915	10,9
2015	23	7	61	189	126	230	49	149	123	957	13,2
2016	21	8	44	188	127	168	55	173	121	905	14,0
2017	22	6	40	194	130	171	59	169	110	901	14,4
gesamt	114	33	254	893	610	983	257	833	631	4608	13,2
%	2	1	6	19	13	21	6	18	14	100	.



sT = systemische Therapie
RT = Strahlentherapie
OP = Operation

k.A.*1 = keine tumorspezifische Therapie, jedoch histologisch gesichert
k.A.*2 = keine tumorspezifische Therapie, nur klinische Sicherung des Tumors

Diagnosejahre
2013 bis 2017

Operationen im ersten Jahr nach Diagnosenstellung*

OPS	Anzahl	%	OPS-Schlüssel Version 2015
5-324	559	55,3	Einfache Lobektomie und Bilobektomie der Lunge
5-322	211	20,9	Atypische Lungenresektion
5-323	131	13,0	Segmentresektion und Bisegmentresektion der Lunge
5-325	92	9,1	Erweiterte Lobektomie und Bilobektomie der Lunge
5-320	47	4,6	Exzision und Destruktion von erkranktem Gewebe eines Bronchus
5-328	32	3,2	Erweiterte (Pleuro-)Pneum(on)ektomie
5-327	28	2,8	Einfache (Pleuro-)Pneum(on)ektomie
5-321	4	,4	Andere Exzision und Resektion eines Bronchus (ohne Resektion des Lungenparenchyms)
5-314	3	,3	Exzision, Resektion und Destruktion (von erkranktem Gewebe) der Trachea
gesamt	1011	.	

gesamt = Anzahl der operierten Fälle (entspricht der OP-Anzahl der vorhergehende Tabelle); Mehrfachnennungen bei den OPS-Nummern sind pro Fall möglich; Prozentzahl bezieht sich auf den Anteil an den operierten Gesamtfällen

*Bei Eintritt eines Rezidivs werden weitere Therapien nicht ausgewiesen.

Lungenkarzinom C33-34

Systemische Therapien im ersten Jahr nach Diagnosenstellung*

Beschreibung	Typ	Anzahl	%
Carboplatin, Vinorelbin	C	376	16,8
Carboplatin, Etoposid	C	320	14,3
Carboplatin, Pemetrexed	C	291	13,0
Cisplatin, Pemetrexed	C	265	11,8
Cisplatin, Etoposid	C	241	10,7
Cisplatin, Vinorelbin	C	229	10,2
Carboplatin, Paclitaxel	C	220	9,8
Pemetrexed	C	178	7,9
Docetaxel	C	162	7,2
Cisplatin, Gemcitabin	C	102	4,5
Carboplatin, Gemcitabin	C	102	4,5
Topotecan	C	98	4,4
Vinorelbin	C	50	2,2
Gemcitabin	C	32	1,4
Medikament o. n. A.	C	31	1,4
Carboplatin	C	23	1,0
Bevacizumab	I	233	10,4
Nivolumab	I	147	6,6
Erlotinib	I	80	3,6
Pembrolizumab	I	47	2,1
Nintedanib	I	29	1,3
Crizotinib	I	27	1,2
Afatinib	I	26	1,2
Denosumab	I	25	1,1
gesamt Anzahl der Fälle		2244	.

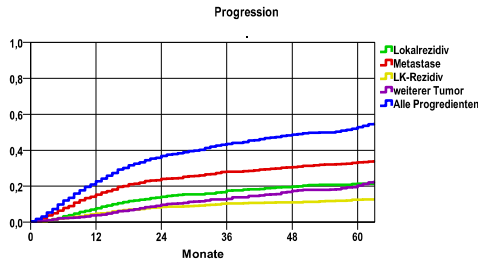
Protokolltyp:
CM – Monochemoth.
CP – Polychemoth.
C – Chemotherapie o.n.A.
IC – Immun-/Chemoth.
H – Hormontherapie
I – Immuntherapie
IU – unspezif. Immunth.
IS – spezif. Immunth.

gesamt = Anzahl der therapierten Fälle; Mehrfachnennungen von Therapien sind pro Fall möglich; Prozentzahl bezieht sich auf den Anteil an den systemisch therapierten Gesamtfällen

*Bei Eintritt eines Rezidivs werden weitere Therapien nicht ausgewiesen.

Diagnosejahre
2009 bis 2014

Progression



mediane ereignisfreie Zeit

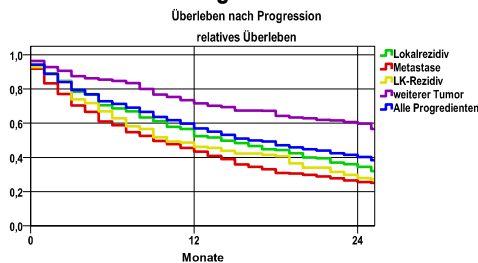
Lokalrezidiv	>5,0 Jahre
Metastase	>5,0 Jahre
LK-Rezidiv	>5,0 Jahre
weiterer Tumor	>5,0 Jahre
Alle Progredienten	4,6 Jahre

Progression setzt Vollremission voraus.

Ereignis	Monate	%	95%CI	N	zens. +† %	zens. %	E
Lokalrezidiv	12	7,7	6,2-9,3	1229	13,4	,2	87
	24	14,2	12,1-16,3		22,7	1,3	152
	36	17,6	15,2-19,9		32,0	4,1	181
	48	19,8	17,2-22,3		39,8	8,0	197
	60	21,4	18,7-24,0		52,2	16,7	207
Metastase	12	15,4	13,3-17,4	1229	9,6	,2	177
	24	24,0	21,5-26,5		15,5	1,1	270
	36	28,1	25,4-30,8		22,5	3,8	309
	48	30,5	27,7-33,3		30,3	7,6	329
	60	33,3	30,4-36,3		41,6	16,2	348
LK-Rezidiv	12	4,7	3,5-5,9	1229	14,6	,2	53
	24	8,4	6,8-10,1		25,0	1,3	90
	36	10,4	8,5-12,3		35,5	4,1	106
	48	11,1	9,1-13,0		44,8	8,1	111
	60	12,5	10,3-14,6		57,4	16,9	119
weiterer Tumor	12	3,9	2,8-5,0	1229	15,5	,2	44
	24	9,7	7,9-11,5		27,0	1,3	100
	36	13,0	10,8-15,1		37,3	4,0	127
	48	17,4	14,9-20,0		46,4	8,0	157
	60	20,3	17,5-23,2		57,7	15,9	172
Alle Progredienten	12	22,7	20,3-25,1	1229	8,8	,2	262
	24	36,8	34,0-39,6		12,4	1,1	416
	36	43,6	40,6-46,5		17,0	3,6	484
	48	48,7	45,7-51,7		22,2	6,9	530
	60	52,8	49,7-55,9		31,1	14,2	560

N = Anzahl der Fälle mit Vollremission
E = Anzahl der Ereignisse

Überleben nach Progression



Ereignis	beob. Überl.	rel. Überl.	95%-KI ±	N	zens. %
Lokalrezidiv	32,9	34,4	6,3	219	4,6
Metastase	24,5	25,6	4,5	371	4,6
LK-Rezidiv	26,9	28,0	7,9	127	4,7
weiterer Tumor	57,0	59,7	6,8	221	9,5
Alle Progredienten	38,5	40,3	3,9	623	5,0

medianes Überleben nach Progression

Lokalrezidiv	13,9 Monate
Metastase	8,9 Monate
LK-Rezidiv	9,7 Monate
weiterer Tumor	>24 Monate
Alle Progredienten	15,9 Monate

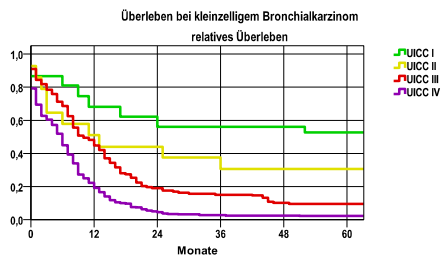
Diagnosejahre
2009 bis 2014

5-Jahres-Überleben nach UICC-Tumorstadium

kleinzelliges Bronchiakarzinom

UICC-Stadium	beob. Überl.	rel. Überl.	95%-KI ±	N	zens. %
UICC I	46,7	52,7	25,2	15	13,3
UICC II	28,6	30,7	.	14	21,4
UICC III	8,3	9,5	4,5	145	3,4
UICC IV	2,0	2,3	1,4	397	1,5

nur Ersterkrankungen



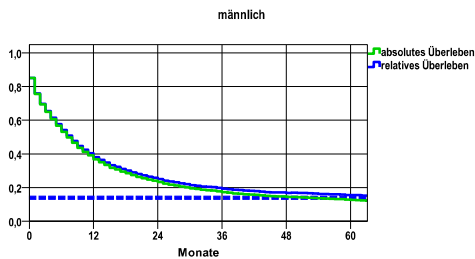
mediane Überlebenszeit

UICC I >5,0 Jahre
UICC II 1,0 Jahre
UICC III ,8 Jahre
UICC IV ,4 Jahre

Überleben gesamt, männlich

Jahr	beob. Überl.	rel. Überl.	95%-KI ±	N	zens. %
1	36,8	38,1	1,6	3489	,0
2	23,3	25,0	1,4	.	,0
3	17,3	19,4	1,3	.	,0
4	14,5	16,9	1,2	.	,0
5	12,7	15,5	1,1	.	4,7

nur Ersterkrankungen



mediane Überlebenszeit

,6 Jahre

Vergleichswert - - - , 5-Jahres-Überleben (%)

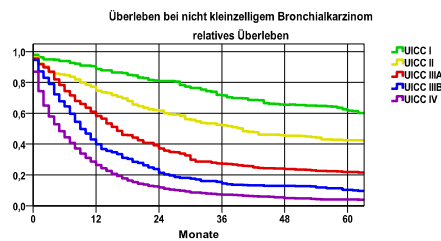
RKI, BRD 2013-2014, niedrigster Wert, männlich 14,0

verwendete Sterbetafel:
Sachsen 1995-2018

nicht kleinzelliges Bronchiakarzinom

UICC-Stadium	beob. Überl.	rel. Überl.	95%-KI ±	N	zens. %
UICC I	52,5	61,6	5,0	385	16,4
UICC II	35,6	42,5	5,8	263	12,9
UICC IIIA	18,4	21,8	4,1	344	6,4
UICC IIIB	8,7	10,3	2,9	383	2,6
UICC IV	3,4	4,0	,9	1564	1,7

nur Ersterkrankungen



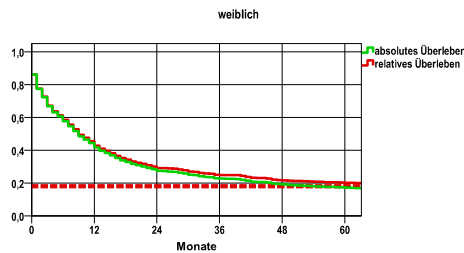
mediane Überlebenszeit

UICC I >5,0 Jahre
UICC II 3,3 Jahre
UICC IIIA 1,3 Jahre
UICC IIIB ,7 Jahre
UICC IV ,4 Jahre

weiblich

Jahr	beob. Überl.	rel. Überl.	95%-KI ±	N	zens. %
1	41,6	42,8	2,9	1114	,0
2	27,5	29,1	2,6	.	,0
3	22,7	24,9	2,5	.	,0
4	19,1	21,7	2,3	.	,0
5	17,2	20,2	2,2	.	7,5

nur Ersterkrankungen



mediane Überlebenszeit

,7 Jahre

Vergleichswert - - - , 5-Jahres-Überleben (%)

RKI, BRD 2013-2014, niedrigster Wert, weiblich 18,0