

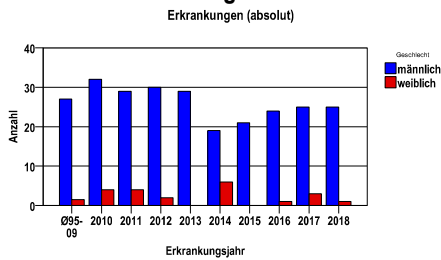
Kehlkopfkarzinom C32

Durchschnittlich erfasste Erkrankungszahlen

Zeitraum	Geschlecht	N	rohe Rate	altersstandardisierte Rate (ESR)*	arithm. Alter Jahre	medianes Alter Jahre	Vergleich medianes Alter	Vergleichsquelle
2013 - 2017	männlich	118	8,0	5,1	63,4	62,9	66,0	RKI, BRD 2015-2016
	weiblich	10	1,1	,6	67,4	66,0	64,0	

* europastandardisierte Rate

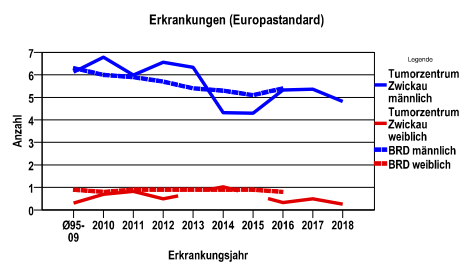
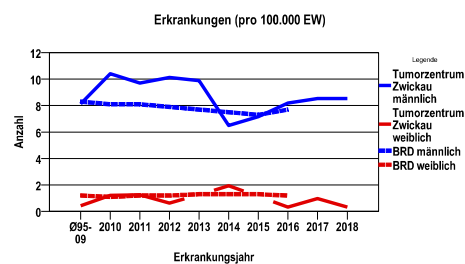
Anzahl Neuerkrankungen



Absolute Neuerkrankungen und Neuerkrankungsraten je 100.000 Einwohner

Jahr	absolut männlich	absolut weiblich	Rohe Rate männlich	Rohe Rate weiblich	Stand. Rate männlich	Stand. Rate weiblich
2018	25	1	8,5	,3	4,8	,3
2017	25	3	8,5	1,0	5,4	,5
2016	24	1	8,2	,3	5,3	,3
2015	21	.	7,2	.	4,3	.
2014	19	6	6,5	1,9	4,3	1,0
2013	29	.	9,9	.	6,3	.
2012	30	2	10,1	,6	6,6	,5
2011	29	4	9,7	1,3	6,0	,8
2010	32	4	10,4	1,2	6,8	,7
Ø95-09	27	2	8,1	,4	6,1	,3

Stand. Rate = Europastandard



Vergleichswerte - - - ; - - -

RKI, BRD 2016, männlich	7,7
GKR, Sachsen 2010-2011, männlich	8,8
RKI, BRD 2016, weiblich	1,2
GKR, Sachsen 2010-2011, weiblich	,7

Vergleichswerte - - - ; - - -

RKI, BRD 2016, männlich	5,4
GKR, Sachsen 2010-2011, männlich	6,0
RKI, BRD 2016, weiblich	,8
GKR, Sachsen 2010-2011, weiblich	,4

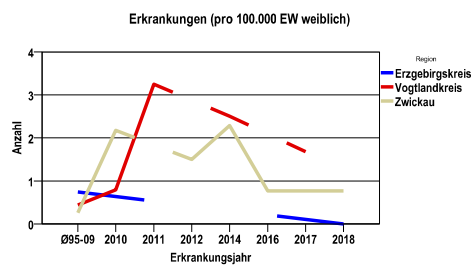
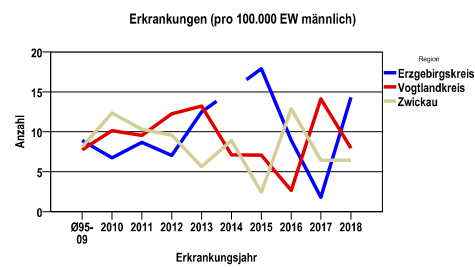
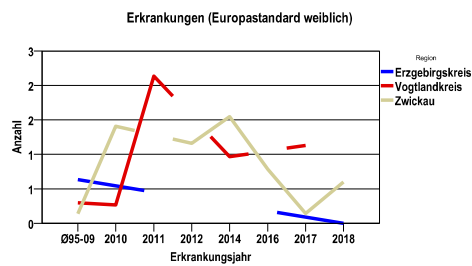
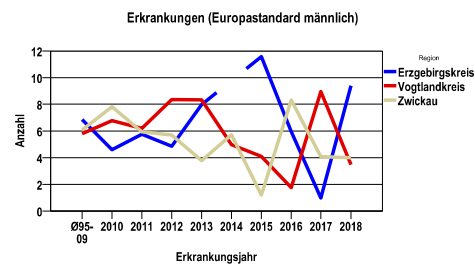
Kehlkopfkarzinom C32

Zahl der Neuerkrankungen nach Stadt-/Landkreisen

Tumorzentrum Zwickau	absolut männlich					absolut weiblich				
	2018	2017	2016	2015	2014	2018	2017	2016	2015	2014
Erzgebirgskreis (anteilig 32,9%)	8	1	5	10	0	0	0	0	0	0
Vogtlandkreis	9	16	3	8	8	0	2	0	0	3
Zwickau (anteilig 78,3%)	8	8	16	3	11	1	1	1	0	3

Neuerkrankungsrate nach Stadt-/Landkreisen (n/100.000 Einwohner), altersstandardisiert (ESR)

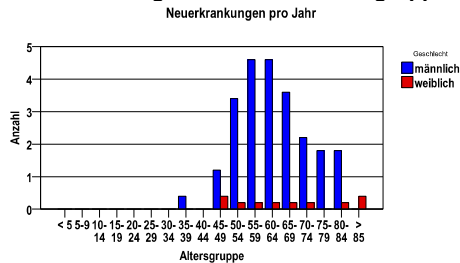
Region	Stand. Rate männlich					Stand. Rate weiblich				
	2018	2017	2016	2015	2014	2018	2017	2016	2015	2014
Erzgebirgskreis	9,4	1,0	6,0	11,6	,0	,0	,0	,0	,0	,0
Vogtlandkreis	3,5	8,9	1,7	4,1	5,0	,0	1,1	,0	,0	1,0
Zwickau	4,0	4,1	8,3	1,2	5,7	,6	,1	,8	,0	1,5



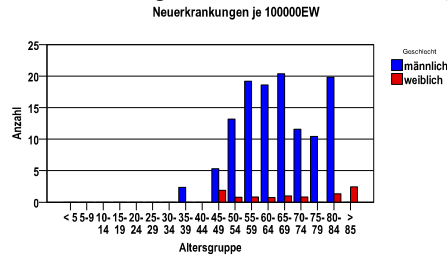
Kehlkopfkarzinom C32

Diagnosejahre 2013 bis 2017

Neuerkrankungen/Jahr nach Altersgruppen



Neuerkrankungen/100.000 EW nach Altersgruppen



Häufigkeit der Tumorerkrankungen nach der Lokalisation (ICD-O)

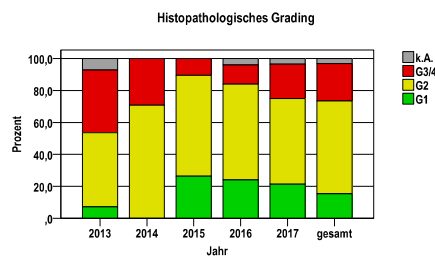
ICD-O	Bezeichnung	m	%m	w	%w	ges.	%ges.
C32.0	Glottis	55	46,6	3	30,0	58	45,3
C32.1	Supraglottis	38	32,2	6	60,0	44	34,4
C32.8	Larynx, mehrere Teilbereiche überlappend	14	11,9	1	10,0	15	11,7
C32.9	Kehlkopf o.n.A.	9	7,6	0	.	9	7,0
sonst.	sonstige Lokalisationen	2	1,7	0	.	2	1,6
	Gesamt	118	92,2	10	7,8	128	.

Histologische Häufigkeitsverteilung

Bezeichnung	M-Code	N	%	% gesamt
Plattenepithelkarzinom o.n.A.	8070/3	60	48,4%	46,9%
Verhornendes Plattenepithelkarzinom o.n.A.	8071/3	50	40,3%	39,1%
Großzelliges nichtverhornendes Plattenepithelkarzinom o.n.A.	8072/3	7	5,6%	5,5%
sonstige maligne Histologien		7	5,6%	5,5%
maligne Histologien gesamt		124		96,9%
nicht histologisch gesichert		4		3,1%

Histologisches Grading (nur histologisch gesicherte Fälle)

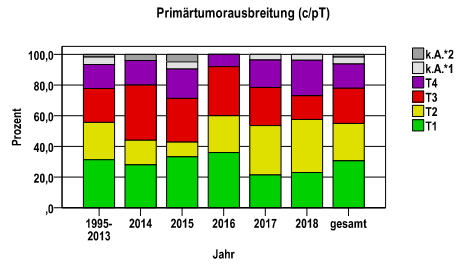
Jahr	G1	G2	G3/4	k.A.	gesamt
2013	2	13	11	2	28
2014	0	17	7	0	24
2015	5	12	2	0	19
2016	6	15	3	1	25
2017	6	15	6	1	28
gesamt	19	72	29	4	124
%	15	58	23	3	100



Kehlkopfkarcinom C32

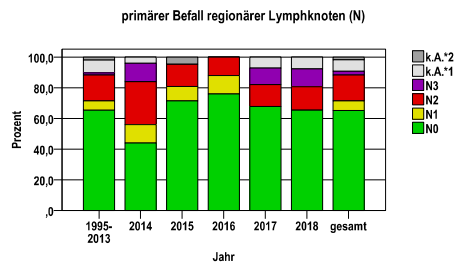
Primärtumorausbreitung (T)

Jahr	T1	T2	T3	T4	k.A.*1	k.A.*2	gesamt
1995-2013	175	136	123	87	27	10	558
2014	7	4	9	4	0	1	25
2015	7	2	6	4	1	1	21
2016	9	6	8	2	0	0	25
2017	6	9	7	5	1	0	28
2018	6	9	4	6	1	0	26
gesamt	210	166	157	108	30	12	683
%	31	24	23	16	4	2	100



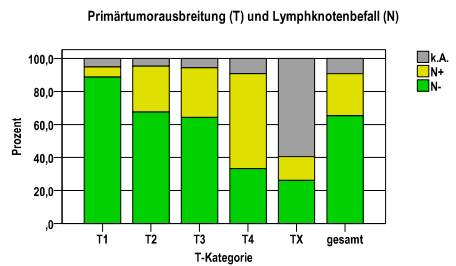
primärer Befall der regionären Lymphknoten (N)

Jahr	N0	N1	N2	N3	k.A.*1	k.A.*2	gesamt
1995-2013	365	34	94	8	46	11	558
2014	11	3	7	3	1	0	25
2015	15	2	3	0	0	1	21
2016	19	3	3	0	0	0	25
2017	19	0	4	3	2	0	28
2018	17	0	4	3	2	0	26
gesamt	446	42	115	17	51	12	683
%	65	6	17	2	7	2	100



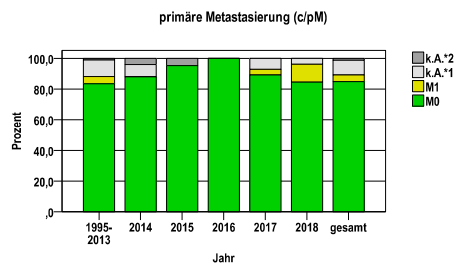
Primärtumorausbreitung (T) und Lymphknotenbefall (N)

T-Kategorie	N-	N+	k.A.	gesamt	N+ %
T1	186	13	11	210	6,2
T2	112	46	8	166	27,7
T3	101	47	9	157	29,9
T4	36	62	10	108	57,4
TX	11	6	25	42	14,3
gesamt	446	174	63	683	25,5
%	65	25	9	100	.



primäre Metastasierung (M)

Jahr	M0	M1	k.A.*1	k.A.*2	gesamt
1995-2013	466	26	60	6	558
2014	22	0	2	1	25
2015	20	0	0	1	21
2016	25	0	0	0	25
2017	25	1	2	0	28
2018	22	3	1	0	26
gesamt	580	30	65	8	683
%	85	4	10	1	100

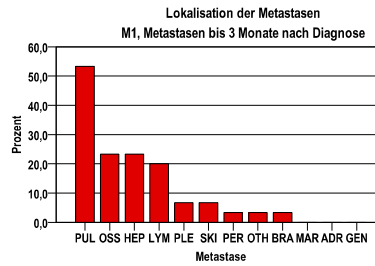


k.A.*1 = keine Angabe, Primärtumor jedoch histologisch gesichert
 k.A.*2 = keine Angabe, nur klinische Sicherung des Tumors

Kehlkopfkarzinom C32

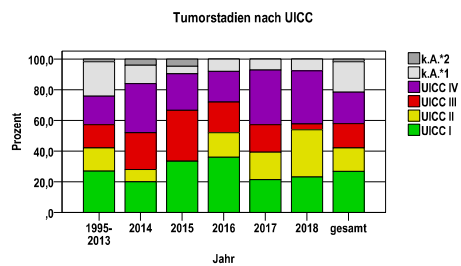
primäre Metastasen

Metastase	Anzahl	Prozent	Gesamt N
PUL	16	53,3	30
OSS	7	23,3	.
HEP	7	23,3	.
LYM	6	20,0	.
PLE	2	6,7	.
SKI	2	6,7	.
PER	1	3,3	.
OTH	1	3,3	.
BRA	1	3,3	.
MAR	0	,0	.
ADR	0	,0	.
GEN	0	,0	.



Tumorstadien nach UICC

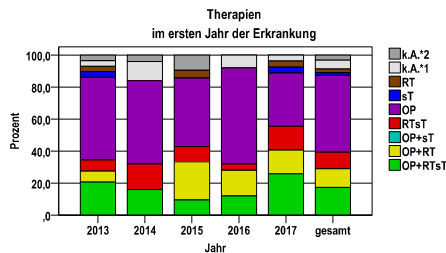
Jahr	UICC I	UICC II	UICC III	UICC IV	k.A. *1	k.A. *2	gesamt	UICC IV %
1995-2013	150	85	84	104	125	10	558	18,6
2014	5	2	6	8	3	1	25	32,0
2015	7	0	7	5	1	1	21	23,8
2016	9	4	5	5	2	0	25	20,0
2017	6	5	5	10	2	0	28	35,7
2018	6	8	1	9	2	0	26	34,6
gesamt	183	104	108	141	135	12	683	20,6
%	27	15	16	21	20	2	100	.



Kehlkopfkarcinom C32

Therapien im ersten Jahr nach Diagnosenstellung*

Jahr	OP+RTsT	OP+RT	OP+sT	RTsT	OP	sT	RT	k.A.*1	k.A.*2	gesamt	OP %
2013	6	2	0	2	15	1	1	1	1	29	51,7
2014	4	0	0	4	13	0	0	3	1	25	52,0
2015	2	5	0	2	9	0	1	0	2	21	42,9
2016	3	4	0	1	15	0	0	2	0	25	60,0
2017	7	4	0	4	9	1	1	1	0	27	33,3
gesamt	22	15	0	13	61	2	3	7	4	127	48,0
%	17	12	0	10	48	2	2	6	3	100	.



sT = systemische Therapie
RT = Strahlentherapie
OP = Operation

k.A.*1 = keine tumorspezifische Therapie, jedoch histologisch gesichert
k.A.*2 = keine tumorspezifische Therapie, nur klinische Sicherung des Tumors

Diagnosejahre

2013 bis 2017

Operationen im ersten Jahr nach Diagnosenstellung*

OPS	Anzahl	%	OPS-Schlüssel Version 2015
5-302	58	59,2	Andere partielle Laryngektomie
5-303	31	31,6	Laryngektomie
5-301	8	8,2	Hemilaryngektomie
5-300	7	7,1	Exzision und Destruktion von erkranktem Gewebe des Larynx
gesamt	98	.	

gesamt = Anzahl der operierten Fälle (entspricht der OP-Anzahl der vorhergehende Tabelle); Mehrfachnennungen bei den OPS-Nummern sind pro Fall möglich; Prozentzahl bezieht sich auf den Anteil an den operierten Gesamtfällen

Systemische Therapien im ersten Jahr nach Diagnosenstellung*

Beschreibung	Typ	Anzahl	%
Cisplatin	C	16	43,2
Cisplatin, Fluorouracil	C	9	24,3
Cisplatin, Docetaxel, Fluorouracil	C	3	8,1
Carboplatin	C	2	5,4
Docetaxel	C	2	5,4
Medikament o. n. A.	C	2	5,4
Cyclophosphamid, Doxorubicin, Vincristin	C	1	2,7
Carboplatin, Etoposid	C	1	2,7
Cisplatin, Paclitaxel	C	1	2,7
Cisplatin, Etoposid	C	1	2,7
Fluorouracil, Gemcitabin	C	1	2,7
Cetuximab	I	10	27,0
Nivolumab	I	1	2,7
gesamt Anzahl der Fälle		37	.

gesamt = Anzahl der therapierten Fälle; Mehrfachnennungen von Therapien sind pro Fall möglich; Prozentzahl bezieht sich auf den Anteil an den systemisch therapierten Gesamtfällen

Protokolltyp:

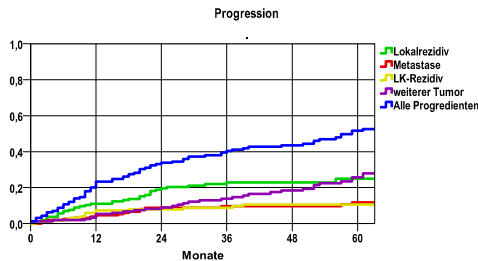
CM – Monochemoth.
CP – Polychemoth.
C – Chemotherapie o.n.A.
IC – Immun-/Chemoth.
H – Hormontherapie
I – Immuntherapie
IU – unspezif. Immunth.
IS – spezif. Immunth.

*Bei Eintritt eines Rezidivs werden weitere Therapien nicht ausgewiesen.
Systemische Therapien mit einem Anteil unter 1% werden nicht aufgeführt.

Kehlkopfkarzinom C32

Diagnosejahre 2008 bis 2014

Progression



mediane ereignisfreie Zeit

Lokalrezidiv	>5,0 Jahre
Metastase	>5,0 Jahre
LK-Rezidiv	>5,0 Jahre
weiterer Tumor	>5,0 Jahre
Alle Progredienten	4,8 Jahre

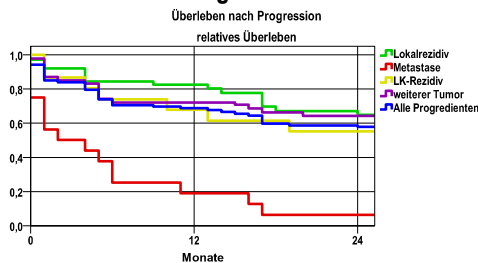
Progression setzt Vollremission voraus.

Ereignis	Monate	%	95%CI	N	zens. +† %	zens. %	E
Lokalrezidiv	12	10,9	6,0-15,9	161	7,5	,0	17
	24	19,6	13,2-26,1		15,5	1,2	29
	36	22,8	15,9-29,8		26,1	3,7	33
	48	22,8	. - .		31,1	5,0	33
	60	25,0	17,7-32,4		40,4	10,6	35
Metastase	12	4,6	1,3- 7,9	161	8,1	,0	7
	24	8,8	4,2-13,3		14,9	1,2	13
	36	9,6	4,8-14,4		25,5	4,3	14
	48	9,6	. - .		31,1	5,6	14
	60	11,7	6,2-17,3		42,2	11,2	16
LK-Rezidiv	12	7,3	3,1-11,4	161	8,7	,0	11
	24	8,0	3,6-12,3		19,3	1,2	12
	36	8,7	4,2-13,3		29,8	4,3	13
	48	10,6	5,5-15,7		35,4	5,6	15
	60	10,6	. - .		46,0	11,2	15
weiterer Tumor	12	5,3	1,7- 8,9	161	9,3	,0	8
	24	9,0	4,3-13,7		20,5	1,2	13
	36	13,8	8,0-19,6		28,0	4,3	19
	48	18,4	11,7-25,2		32,9	5,6	24
	60	25,7	17,6-33,7		40,4	9,3	31
Alle Progredienten	12	23,4	16,7-30,1	161	6,8	,0	36
	24	33,8	26,2-41,4		9,9	1,2	51
	36	40,4	32,4-48,3		14,9	3,7	60
	48	43,5	35,4-51,6		18,6	5,0	64
	60	51,7	43,1-60,2		23,6	8,7	73

N = Anzahl der Fälle mit Vollremission

E = Anzahl der Ereignisse

Überleben nach Progression



Ereignis	beob. Überl.	rel. Überl.	95%-KI ±	N	zens. %
Lokalrezidiv	62,0	65,0	15,7	37	2,7
Metastase	6,3	6,4	11,9	16	,0
LK-Rezidiv	53,3	55,2	25,2	15	,0
weiterer Tumor	62,2	64,3	14,2	46	6,5
Alle Progredienten	55,5	58,0	10,6	86	3,5

medianes Überleben nach Progression

Lokalrezidiv	>2,0 Jahre
Metastase	,2 Jahre
LK-Rezidiv	>2,0 Jahre
weiterer Tumor	>2,0 Jahre
Alle Progredienten	>2,0 Jahre

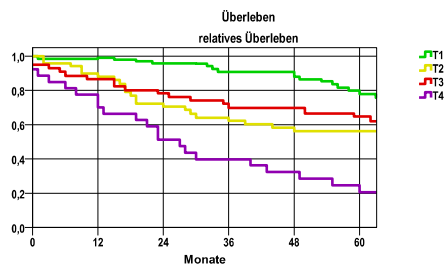
Kehlkopfkarcinom C32

Diagnosejahre
2008 bis 2014

5-Jahres-Überleben nach Primärtumorausbreitung

T-Kategorie	beob. Überl.	rel. Überl.	95%-KI ±	N	zens. %
T1	67,7	77,8	12,4	57	19,3
T2	51,2	56,2	.	43	16,3
T3	57,4	64,7	15,4	40	5,0
T4	19,2	20,7	15,1	26	,0

nur Ersterkrankungen



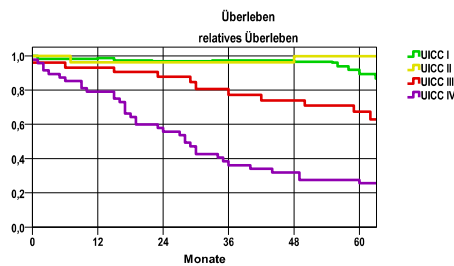
mediane Überlebenszeit

T1 >5,0 Jahre
 T2 >5,0 Jahre
 T3 >5,0 Jahre
 T4 2,1 Jahre

5-Jahres-Überleben nach UICC-Tumorstadium

UICC-Stadium	beob. Überl.	rel. Überl.	95%-KI ±	N	zens. %
UICC I	76,7	89,3	12,1	49	22,4
UICC II	89,5	99,8	.	19	36,8
UICC III	59,7	67,5	19,3	25	4,0
UICC IV	23,9	25,6	12,3	46	,0

nur Ersterkrankungen



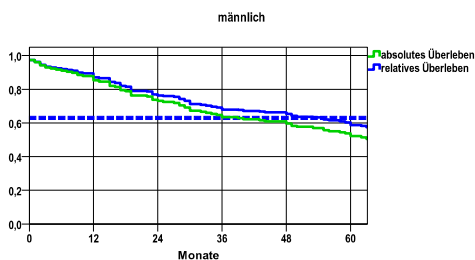
mediane Überlebenszeit

UICC I >5,0 Jahre
 UICC II >5,0 Jahre
 UICC III >5,0 Jahre
 UICC IV 2,3 Jahre

Überleben gesamt, männlich

Jahr	beob. Überl.	rel. Überl.	95%-KI ±	N	zens. %
1	85,3	87,1	5,6	156	,0
2	73,1	76,3	7,0	.	,0
3	63,5	67,9	7,6	.	,0
4	59,6	65,4	7,7	.	,0
5	52,2	58,8	7,9	.	11,5

nur Ersterkrankungen



mediane Überlebenszeit

>5,0 Jahre

Vergleichswert - - - , 5-Jahres-Überleben (%)

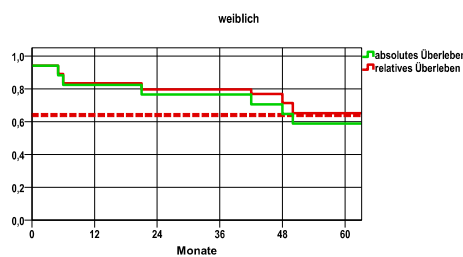
RKI, BRD 2013-2014, mittlerer Wert, männlich 63,0

verwendete Sterbetafel:
Sachsen 1995-2016

weiblich

Jahr	beob. Überl.	rel. Überl.	95%-KI ±	N	zens. %
1	82,4	83,3	18,1	17	,0
2	76,5	79,7	20,2	.	,0
4	64,7	71,3	22,7	.	,0
5	58,8	65,2	23,4	.	17,6

nur Ersterkrankungen



mediane Überlebenszeit

>5,0 Jahre

Vergleichswert - - - , 5-Jahres-Überleben (%)

RKI, BRD 2013-2014, mittlerer Wert, weiblich 64,0