

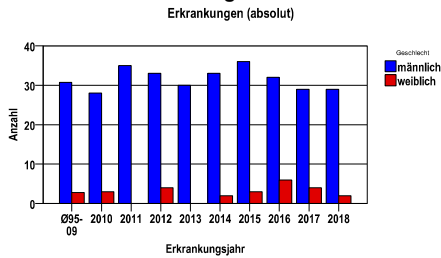
Kehlkopfkarzinom C32

Durchschnittlich erfasste Erkrankungszahlen

Zeitraum	Geschlecht	N	rohe Rate	altersstandardisierte Rate (ESR)*	arithm. Alter Jahre	medianes Alter Jahre	Vergleich medianes Alter	Vergleichsquelle
2013 - 2017	männlich	160	7,5	5,0	63,3	63,3	66,0	RKI, BRD 2015-2016
	weiblich	15	,9	,5	66,2	63,2	64,0	

* europastandardisierte Rate

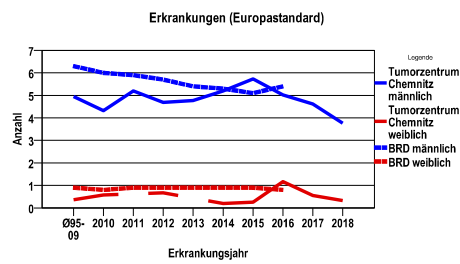
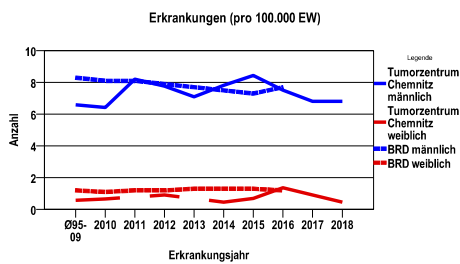
Anzahl Neuerkrankungen



Absolute Neuerkrankungen und Neuerkrankungsraten je 100.000 Einwohner

Jahr	absolut männlich	absolut weiblich	Rohe Rate männlich	Rohe Rate weiblich	Stand. Rate männlich	Stand. Rate weiblich
2018	29	2	6,8	,5	3,8	,3
2017	29	4	6,8	,9	4,6	,6
2016	32	6	7,5	1,4	5,0	1,2
2015	36	3	8,4	,7	5,7	,3
2014	33	2	7,8	,5	5,2	,2
2013	30	.	7,1	.	4,8	.
2012	33	4	7,8	,9	4,7	,7
2011	35	.	8,2	.	5,2	.
2010	28	3	6,4	,7	4,3	,6
Ø95-09	31	3	6,6	,6	4,9	,4

Stand. Rate = Europastandard



Vergleichswerte - - - ; - - -

RKI, BRD 2016, männlich	7,7
GKR, Sachsen 2010-2011, männlich	8,8
RKI, BRD 2016, weiblich	1,2
GKR, Sachsen 2010-2011, weiblich	,7

Vergleichswerte - - - ; - - -

RKI, BRD 2016, männlich	5,4
GKR, Sachsen 2010-2011, männlich	6,0
RKI, BRD 2016, weiblich	,8
GKR, Sachsen 2010-2011, weiblich	,4

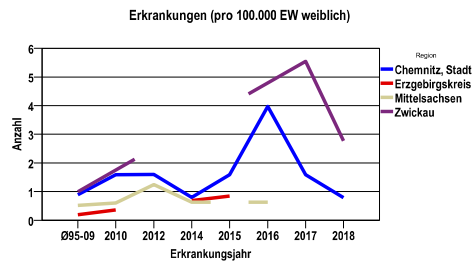
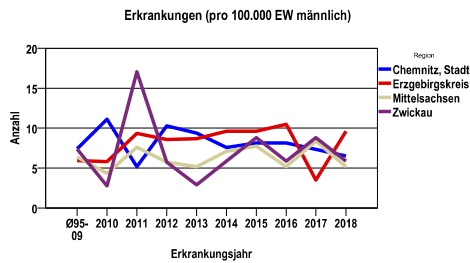
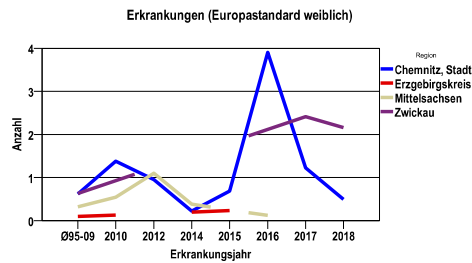
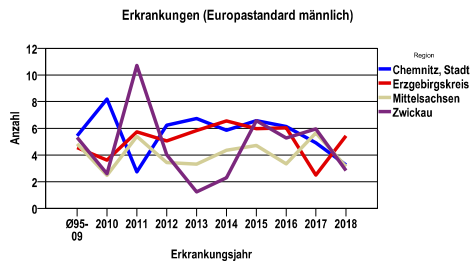
Kehlkopfkarzinom C32

Zahl der Neuerkrankungen nach Stadt-/Landkreisen

Tumorzentrum Chemnitz	absolut männlich					absolut weiblich				
	2018	2017	2016	2015	2014	2018	2017	2016	2015	2014
Chemnitz, Stadt	8	9	10	10	9	1	2	5	2	1
Erzgebirgskreis (anteilig 67,1%)	11	4	12	11	11	0	0	0	1	0
Mittelsachsen	8	13	8	12	11	0	0	1	0	1
Zwickau (anteilig 21,7%)	2	3	2	3	2	1	2	0	0	0

Neuerkrankungsrate nach Stadt-/Landkreisen (n/100.000 Einwohner), altersstandardisiert (ESR)

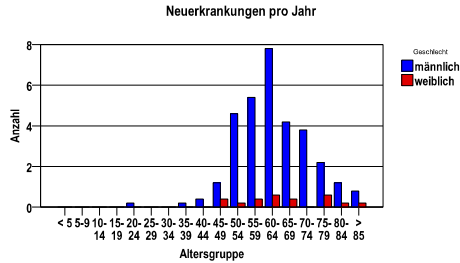
Region	Stand. Rate männlich					Stand. Rate weiblich				
	2018	2017	2016	2015	2014	2018	2017	2016	2015	2014
Chemnitz, Stadt	3,3	4,9	6,1	6,6	5,8	,5	1,2	3,9	,7	,2
Erzgebirgskreis	5,4	2,5	6,0	6,0	6,5	,0	,0	,0	,2	,0
Mittelsachsen	3,1	5,6	3,3	4,7	4,3	,0	,0	,1	,0	,4
Zwickau	2,8	5,9	5,3	6,6	2,3	2,2	2,4	,0	,0	,0



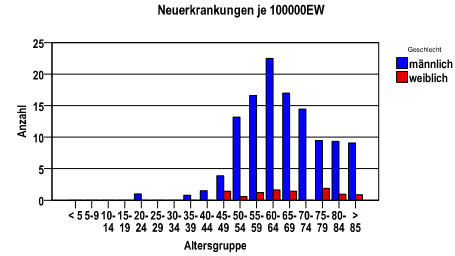
Kehlkopfkarcinom C32

Diagnosejahre 2013 bis 2017

Neuerkrankungen/Jahr nach Altersgruppen



Neuerkrankungen/100.000 EW nach Altersgruppen



Häufigkeit der Tumorerkrankungen nach der Lokalisation (ICD-O)

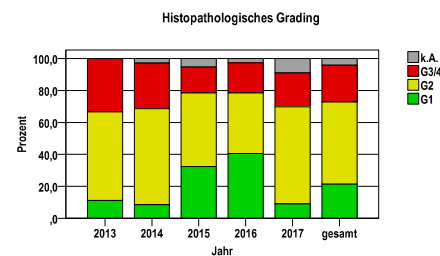
ICD-O	Bezeichnung	m	%m	w	%w	ges.	%ges.
C32.0	Glottis	84	52,5	4	26,7	88	50,3
C32.1	Supraglottis	55	34,4	10	66,7	65	37,1
C32.2	Subglottis	2	1,3	0	.	2	1,1
C32.8	Larynx, mehrere Teilbereiche überlappend	12	7,5	1	6,7	13	7,4
C32.9	Kehlkopf o.n.A.	7	4,4	0	.	7	4,0
	Gesamt	160	91,4	15	8,6	175	.

Histologische Häufigkeitsverteilung

Bezeichnung	M-Code	N	%	% gesamt
Plattenepithelkarzinom o.n.A.	8070/3	88	52,1%	50,3%
Verhornendes Plattenepithelkarzinom o.n.A.	8071/3	62	36,7%	35,4%
Großzelliges nichtverhornendes Plattenepithelkarzinom o.n.A.	8072/3	11	6,5%	6,3%
sonstige maligne Histologien		8	4,7%	4,6%
maligne Histologien gesamt		169		96,6%
nicht histologisch gesichert		6		3,4%

Histologisches Grading (nur histologisch gesicherte Fälle)

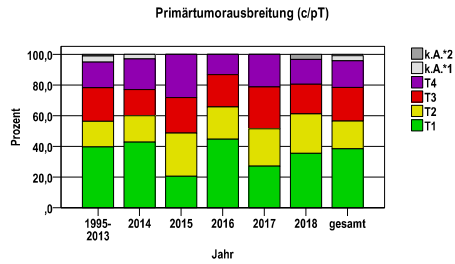
Jahr	G1	G2	G3/4	k.A.	gesamt
2013	3	15	9	0	27
2014	3	21	10	1	35
2015	12	17	6	2	37
2016	15	14	7	1	37
2017	3	20	7	3	33
gesamt	36	87	39	7	169
%	21	51	23	4	100



Kehlkopfkarzinom C32

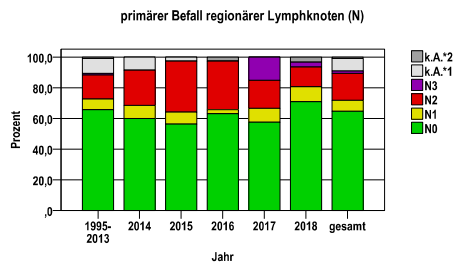
Primärtumorausbreitung (T)

Jahr	T1	T2	T3	T4	k.A.*1	k.A.*2	gesamt
1995-2013	253	106	139	106	26	6	636
2014	15	6	6	7	1	0	35
2015	8	11	9	11	0	0	39
2016	17	8	8	5	0	0	38
2017	9	8	9	7	0	0	33
2018	11	8	6	5	0	1	31
gesamt	313	147	177	141	27	7	812
%	39	18	22	17	3	1	100



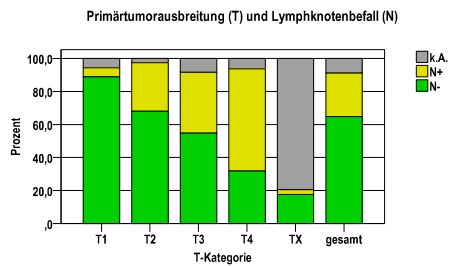
primärer Befall der regionären Lymphknoten (N)

Jahr	N0	N1	N2	N3	k.A.*1	k.A.*2	gesamt
1995-2013	418	44	100	7	62	5	636
2014	21	3	8	0	3	0	35
2015	22	3	13	0	1	0	39
2016	24	1	12	0	0	1	38
2017	19	3	6	5	0	0	33
2018	22	3	4	1	0	1	31
gesamt	526	57	143	13	66	7	812
%	65	7	18	2	8	1	100



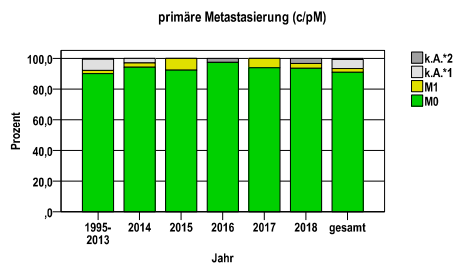
Primärtumorausbreitung (T) und Lymphknotenbefall (N)

T-Kategorie	N-	N+	k.A.	gesamt	N+ %
T1	278	17	18	313	5,4
T2	100	43	4	147	29,3
T3	97	65	15	177	36,7
T4	45	87	9	141	61,7
TX	6	1	27	34	2,9
gesamt	526	213	73	812	26,2
%	65	26	9	100	.



primäre Metastasierung (M)

Jahr	M0	M1	k.A.*1	k.A.*2	gesamt
1995-2013	573	13	47	3	636
2014	33	1	1	0	35
2015	36	3	0	0	39
2016	37	0	0	1	38
2017	31	2	0	0	33
2018	29	1	0	1	31
gesamt	739	20	48	5	812
%	91	2	6	1	100

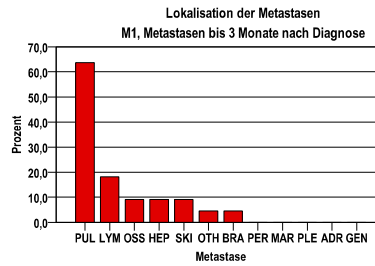


k.A.*1 = keine Angabe, Primärtumor jedoch histologisch gesichert
 k.A.*2 = keine Angabe, nur klinische Sicherung des Tumors

Kehlkopfkarcinom C32

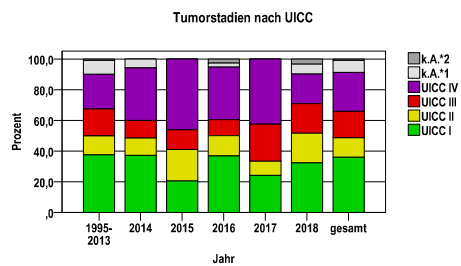
primäre Metastasen

Metastase	Anzahl	Prozent	Gesamt N
PUL	14	63,6	22
LYM	4	18,2	.
OSS	2	9,1	.
HEP	2	9,1	.
SKI	2	9,1	.
OTH	1	4,5	.
BRA	1	4,5	.
PER	0	,0	.
MAR	0	,0	.
PLE	0	,0	.
ADR	0	,0	.
GEN	0	,0	.



Tumorstadien nach UICC

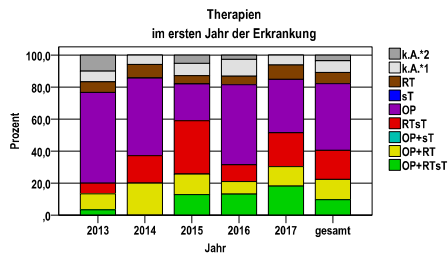
Jahr	UICC I	UICC II	UICC III	UICC IV	k.A. *1	k.A. *2	gesamt	UICC IV %
1995-2013	239	78	112	144	58	5	636	22,6
2014	13	4	4	12	2	0	35	34,3
2015	8	8	5	18	0	0	39	46,2
2016	14	5	4	13	1	1	38	34,2
2017	8	3	8	14	0	0	33	42,4
2018	10	6	6	6	2	1	31	19,4
gesamt	292	104	139	207	63	7	812	25,5
%	36	13	17	25	8	1	100	.



Kehlkopfkarcinom C32

Therapien im ersten Jahr nach Diagnosenstellung*

Jahr	OP+RTsT	OP+RT	OP+sT	RTsT	OP	sT	RT	k.A.*1	k.A.*2	gesamt	OP %
2013	1	3	0	2	17	0	2	2	3	30	56,7
2014	0	7	0	6	17	0	3	2	0	35	48,6
2015	5	5	0	13	9	0	2	3	2	39	23,1
2016	5	3	0	4	19	0	2	4	1	38	50,0
2017	6	4	0	7	11	0	3	2	0	33	33,3
gesamt	17	22	0	32	73	0	12	13	6	175	41,7
%	10	13	0	18	42	0	7	7	3	100	.



sT = systemische Therapie
RT = Strahlentherapie
OP = Operation

k.A.*1 = keine tumorspezifische Therapie, jedoch histologisch gesichert
k.A.*2 = keine tumorspezifische Therapie, nur klinische Sicherung des Tumors

Diagnosejahre

2013 bis 2017

Operationen im ersten Jahr nach Diagnosenstellung*

OPS	Anzahl	%	OPS-Schlüssel Version 2015
5-302	75	67,0	Andere partielle Laryngektomie
5-303	27	24,1	Laryngektomie
5-300	17	15,2	Exzision und Destruktion von erkranktem Gewebe des Larynx
5-301	7	6,3	Hemilaryngektomie
gesamt	112	.	

gesamt = Anzahl der operierten Fälle (entspricht der OP-Anzahl der vorhergehende Tabelle); Mehrfachnennungen bei den OPS-Nummern sind pro Fall möglich; Prozentzahl bezieht sich auf den Anteil an den operierten Gesamtfällen

Systemische Therapien im ersten Jahr nach Diagnosenstellung*

Beschreibung	Typ	Anzahl	%
Cisplatin	C	19	38,8
Cisplatin, Paclitaxel	C	11	22,4
Cisplatin, Fluorouracil	C	7	14,3
Paclitaxel	C	5	10,2
Carboplatin	C	2	4,1
Doxorubicin, Ifosfamid	C	1	2,0
Carboplatin, Fluorouracil	C	1	2,0
Cisplatin, Vinorelbin	C	1	2,0
Cetuximab	I	9	18,4
gesamt Anzahl der Fälle		49	.

gesamt = Anzahl der therapierten Fälle; Mehrfachnennungen von Therapien sind pro Fall möglich; Prozentzahl bezieht sich auf den Anteil an den systemisch therapierten Gesamtfällen

Protokolltyp:

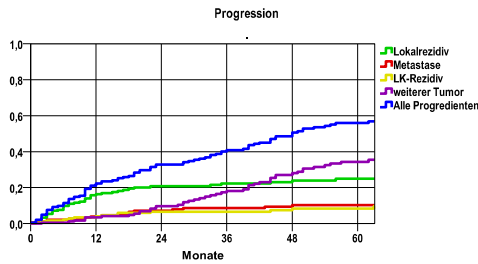
CM – Monochemoth.
CP – Polychemoth.
C – Chemotherapie o.n.A.
IC – Immun-/Chemoth.
H – Hormontherapie
I – Immuntherapie
IU – unspezif. Immunth.
IS – spezif. Immunth.

*Bei Eintritt eines Rezidivs werden weitere Therapien nicht ausgewiesen.
Systemische Therapien mit einem Anteil unter 1% werden nicht aufgeführt.

Kehlkopfkarcinom C32

Diagnosejahre 2008 bis 2014

Progression



mediane ereignisfreie Zeit

Lokalrezidiv	>5,0 Jahre
Metastase	>5,0 Jahre
LK-Rezidiv	>5,0 Jahre
weiterer Tumor	>5,0 Jahre
Alle Progredienten	3,9 Jahre

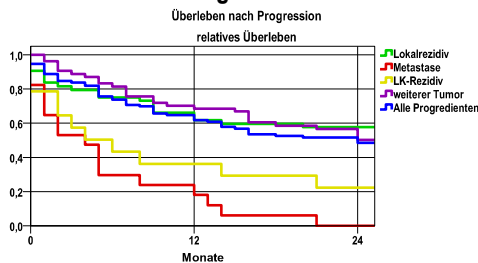
Progression setzt Vollremission voraus.

Ereignis	Monate	%	95%CI	N	zens. +† %	zens. %	E
Lokalrezidiv	12	16,3	10,9-21,7	186	9,7	,5	29
	24	20,8	14,7-26,8		18,8	2,7	36
	36	22,3	16,0-28,6		27,4	3,8	38
	48	23,9	17,4-30,5		31,7	4,3	40
	60	24,9	18,1-31,7		42,5	11,3	41
Metastase	12	3,9	1,1- 6,8	186	11,8	,5	7
	24	7,2	3,3-11,1		22,6	3,2	12
	36	8,6	4,3-13,0		31,2	4,3	14
	48	10,3	5,5-15,2		37,1	4,8	16
	60	10,3	- -		49,5	11,8	16
LK-Rezidiv	12	4,0	1,1- 6,9	186	12,4	,5	7
	24	6,6	2,8-10,3		24,7	3,2	11
	36	6,6	- -		33,3	4,3	11
	48	8,3	3,9-12,7		38,7	4,8	13
	60	8,3	- -		51,1	11,8	13
weiterer Tumor	12	3,5	,7- 6,3	186	13,4	,5	6
	24	9,7	5,0-14,4		25,3	3,2	15
	36	18,1	11,8-24,5		31,7	4,3	26
	48	28,0	20,3-35,7		35,5	4,8	38
	60	34,4	26,0-42,7		43,5	10,2	45
Alle Progredienten	12	22,3	16,2-28,4	186	7,0	,5	40
	24	32,8	25,8-39,9		13,4	2,7	57
	36	40,9	33,3-48,4		17,2	3,8	69
	48	50,7	42,9-58,6		18,8	4,3	83
	60	55,9	48,0-63,8		25,8	9,7	90

N = Anzahl der Fälle mit Vollremission

E = Anzahl der Ereignisse

Überleben nach Progression



Ereignis	beob. Überl.	rel. Überl.	95%-KI ±	N	zens. %
Lokalrezidiv	55,6	57,7	14,9	43	4,7
Metastase	,0	,0	,0	17	,0
LK-Rezidiv	21,4	22,2	21,5	14	,0
weiterer Tumor	47,6	50,2	14,0	51	5,9
Alle Progredienten	46,2	48,5	10,1	96	4,2

medianes Überleben nach Progression

Lokalrezidiv	>2,0 Jahre
Metastase	,3 Jahre
LK-Rezidiv	,3 Jahre
weiterer Tumor	>2,0 Jahre
Alle Progredienten	1,8 Jahre

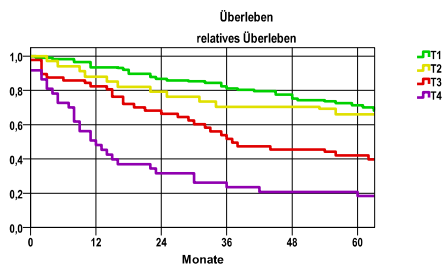
Kehlkopfkarcinom C32

Diagnosejahre
2008 bis 2014

5-Jahres-Überleben nach Primärtumorausbreitung

T-Kategorie	beob. Überl.	rel. Überl.	95%-KI ±	N	zens. %
T1	62,6	71,4	10,6	81	16,0
T2	60,0	66,0	17,5	30	26,7
T3	37,0	42,0	13,9	46	6,5
T4	16,7	18,4	12,2	36	,0

nur Ersterkrankungen



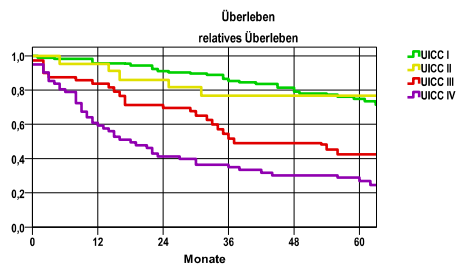
mediane Überlebenszeit

- T1 >5,0 Jahre
- T2 >5,0 Jahre
- T3 3,1 Jahre
- T4 ,9 Jahre

5-Jahres-Überleben nach UICC-Tumorstadium

UICC-Stadium	beob. Überl.	rel. Überl.	95%-KI ±	N	zens. %
UICC I	65,4	74,9	10,8	76	17,1
UICC II	72,2	76,8	.	18	33,3
UICC III	36,8	42,5	15,3	38	5,3
UICC IV	24,6	26,9	11,0	60	5,0

nur Ersterkrankungen



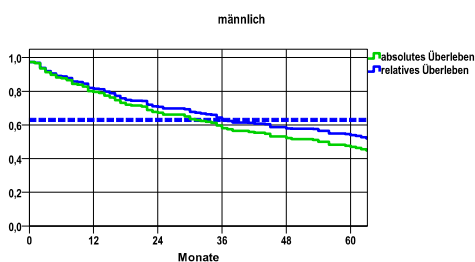
mediane Überlebenszeit

- UICC I >5,0 Jahre
- UICC II >5,0 Jahre
- UICC III 3,1 Jahre
- UICC IV 1,4 Jahre

Überleben gesamt, männlich

Jahr	beob. Überl.	rel. Überl.	95%-KI ±	N	zens. %
1	79,6	81,6	5,8	186	,0
2	67,2	70,7	6,7	.	,0
3	58,1	62,8	7,1	.	,0
4	52,2	58,0	7,2	.	,0
5	47,1	53,9	7,2	.	11,3

nur Ersterkrankungen



mediane Überlebenszeit

>5,0 Jahre

Vergleichswert - - - - , 5-Jahres-Überleben (%)

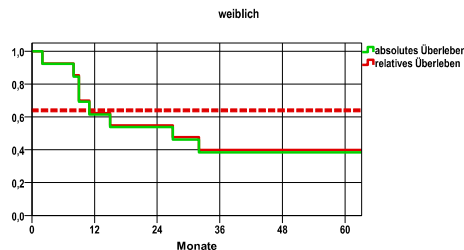
RKI, BRD 2013-2014, mittlerer Wert, männlich 63,0

verwendete Sterbetafel:
Sachsen 1995-2016

weiblich

Jahr	beob. Überl.	rel. Überl.	95%-KI ±	N	zens. %
1	61,5	62,3	26,4	13	,0
2	53,8	54,8	27,1	.	,0
3	38,5	40,0	26,4	.	,0

nur Ersterkrankungen



mediane Überlebenszeit

2,2 Jahre

Vergleichswert - - - - , 5-Jahres-Überleben (%)

RKI, BRD 2013-2014, mittlerer Wert, weiblich 64,0