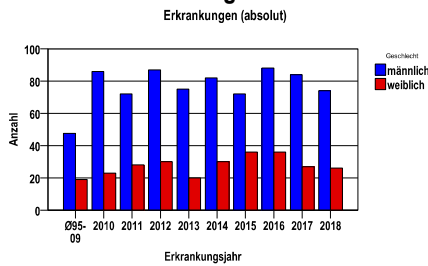


**Durchschnittlich erfasste Erkrankungszahlen**

Zeitraum	Geschlecht	N	rohe Rate	altersstandardisierte Rate (ESR)*	arithm. Alter Jahre	medianes Alter Jahre	Vergleich medianes Alter	Vergleichsquelle
2013 - 2017	männlich	401	27,4	14,4	70,5	70,8	71,0	RKI, BRD 2015-2016
	weiblich	149	9,6	4,2	73,0	75,0	74,5	

\* europastandardisierte Rate

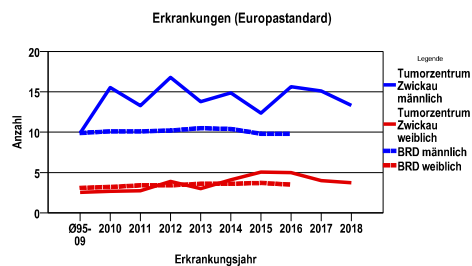
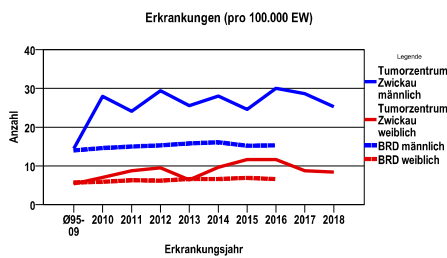
**Anzahl Neuerkrankungen**



**Absolute Neuerkrankungszahlen und Neuerkrankungsraten je 100.000 Einwohner**

Jahr	absolut männlich	absolut weiblich	Rohe Rate männlich	Rohe Rate weiblich	Stand. Rate männlich	Stand. Rate weiblich
2018	74	26	25,2	8,4	13,3	3,7
2017	84	27	28,7	8,7	15,1	4,0
2016	88	36	30,0	11,7	15,6	5,0
2015	72	36	24,6	11,7	12,4	5,1
2014	82	30	28,0	9,7	14,9	4,1
2013	75	20	25,5	6,4	13,8	3,0
2012	87	30	29,4	9,5	16,8	3,9
2011	72	28	24,1	8,8	13,3	2,7
2010	86	23	28,0	7,0	15,5	2,7
095-09	48	19	14,5	5,3	9,9	2,5

Stand. Rate = Europastandard



Vergleichswerte - - - ; - - -

RKI, BRD 2016, männlich	15,3
RKI, BRD 2016, weiblich	6,6
GKR, NeueBL 2003-2004, männlich	13,5
GKR, NeueBL 2003-2004, weiblich	6,9

Vergleichswerte - - - ; - - -

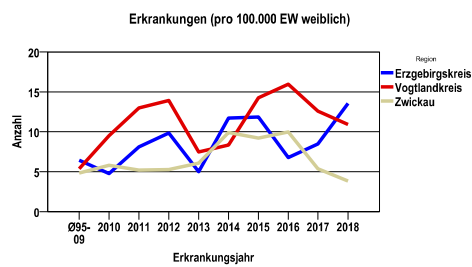
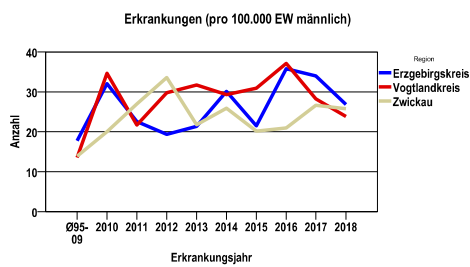
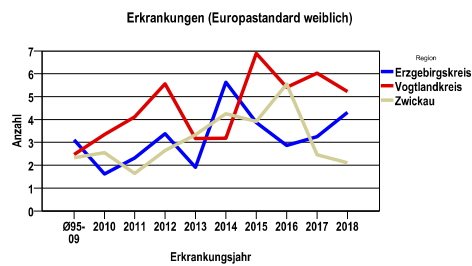
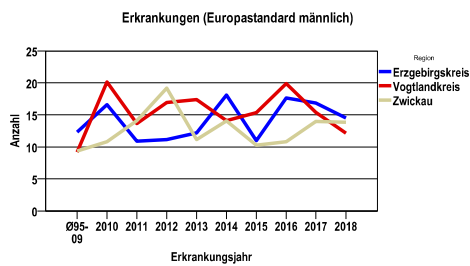
RKI, BRD 2016, männlich	9,8
RKI, BRD 2016, weiblich	3,5
GKR, NeueBL 2005-2006, männlich	10,7
GKR, NeueBL 2005-2006, weiblich	3,6

**Zahl der Neuerkrankungen nach Stadt-/Landkreisen**

Tumorzentrum Zwickau	absolut männlich					absolut weiblich				
	2018	2017	2016	2015	2014	2018	2017	2016	2015	2014
Erzgebirgskreis (anteilig 33,2%)	15	19	20	12	17	8	5	4	7	7
Vogtlandkreis	27	32	42	35	33	13	15	19	17	10
Zwickau (anteilig 78,3%)	32	33	26	25	32	5	7	13	12	13

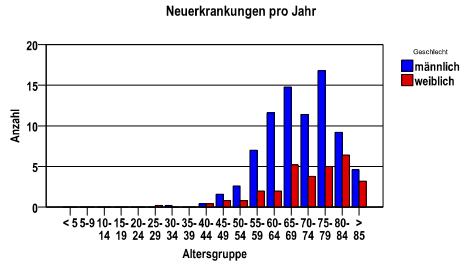
**Neuerkrankungsrate nach Stadt-/Landkreisen (n/100.000 Einwohner), altersstandardisiert (ESR)**

Region	Stand. Rate männlich					Stand. Rate weiblich				
	2018	2017	2016	2015	2014	2018	2017	2016	2015	2014
Erzgebirgskreis	14,5	16,9	17,6	11,0	18,1	4,3	3,3	2,9	3,9	5,6
Vogtlandkreis	12,1	15,4	19,9	15,4	14,1	5,2	6,0	5,4	6,9	3,2
Zwickau	13,8	14,0	10,8	10,3	14,1	2,1	2,5	5,5	3,9	4,3

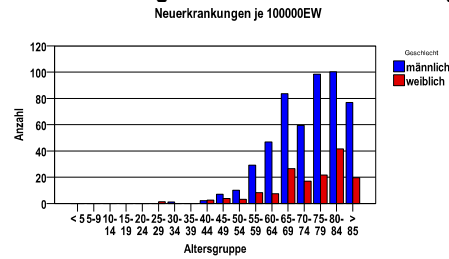


<b>Diagnosejahre</b> 2013 bis 2017
---------------------------------------

**Neuerkrankungen/Jahr nach Altersgruppen**



**Neuerkrankungen/100.000 EW nach Altersgruppen**



**Häufigkeit der Tumorerkrankungen nach der Lokalisation (ICD-O)**

ICD-O	Bezeichnung	m	%m	w	%w	ges.	%ges.
C22.0	Leber	329	82,0	74	49,7	403	73,3
C22.1	Intrahepatische Gallengänge	72	18,0	75	50,3	147	26,7
	Gesamt	401	72,9	149	27,1	550	.

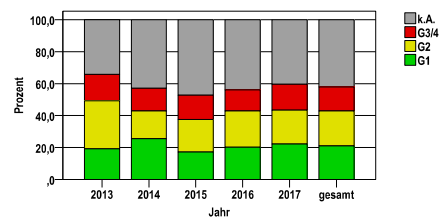
**Histologische Häufigkeitsverteilung**

Bezeichnung	M-Code	N	%	% gesamt
Hepatozelluläres Karzinom o.n.A.	8170/3	338	70,9%	61,5%
Adenokarzinom o.n.A.	8140/3	57	11,9%	10,4%
Intrahepatisches Cholangiokarzinom	8160/3	53	11,1%	9,6%
sonstige maligne Histologien		29	6,1%	5,3%
maligne Histologien gesamt		477		86,7%
nicht histologisch gesichert		73		13,3%

**Histologisches Grading (nur histologisch gesicherte Fälle)**

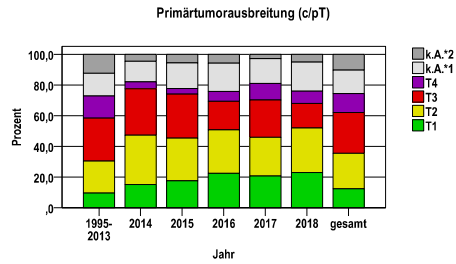
Jahr	G1	G2	G3/4	k.A.	gesamt
2013	14	22	12	25	73
2014	25	17	14	42	98
2015	16	19	14	44	93
2016	23	26	15	50	114
2017	22	21	16	40	99
gesamt	100	105	71	201	477
%	21	22	15	42	100

Histopathologisches Grading



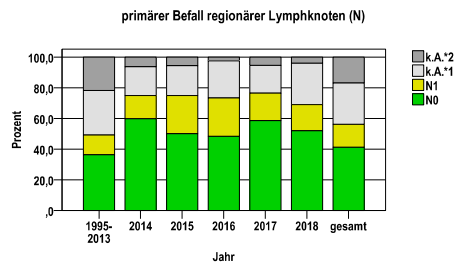
**Primärtumorausbreitung (T)**

Jahr	T1	T2	T3	T4	k.A.*1	k.A.*2	gesamt
1995-2013	136	297	396	205	210	175	1419
2014	17	36	34	5	15	5	112
2015	19	30	31	4	18	6	108
2016	28	35	23	8	23	7	124
2017	23	28	27	12	18	3	111
2018	23	29	16	8	19	5	100
gesamt	246	455	527	242	303	201	1974
%	12	23	27	12	15	10	100



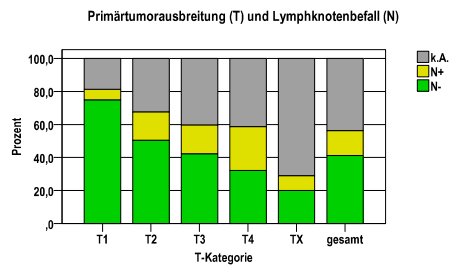
**primärer Befall der regionären Lymphknoten (N)**

Jahr	N0	N1	k.A.*1	k.A.*2	gesamt
1995-2013	516	183	412	308	1419
2014	67	17	21	7	112
2015	54	27	21	6	108
2016	60	31	30	3	124
2017	65	20	20	6	111
2018	52	17	27	4	100
gesamt	814	295	531	334	1974
%	41	15	27	17	100



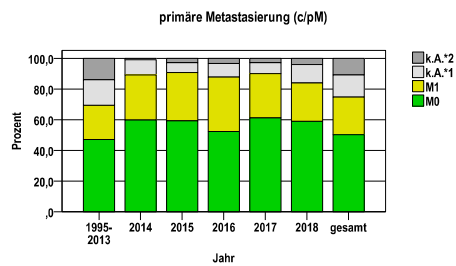
**Primärtumorausbreitung (T) und Lymphknotenbefall (N)**

T-Kategorie	N-	N+	k.A.	gesamt	N+ %
T1	184	16	46	246	6,5
T2	229	78	148	455	17,1
T3	222	92	213	527	17,5
T4	78	64	100	242	26,4
TX	101	45	358	504	8,9
gesamt	814	295	865	1974	14,9
%	41	15	44	100	.



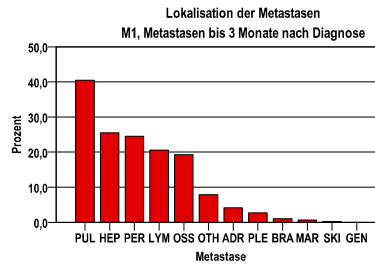
**primäre Metastasierung (M)**

Jahr	M0	M1	k.A.*1	k.A.*2	gesamt
1995-2013	669	315	237	198	1419
2014	67	33	11	1	112
2015	64	34	7	3	108
2016	65	44	11	4	124
2017	68	32	8	3	111
2018	59	25	12	4	100
gesamt	992	483	286	213	1974
%	50	24	14	11	100



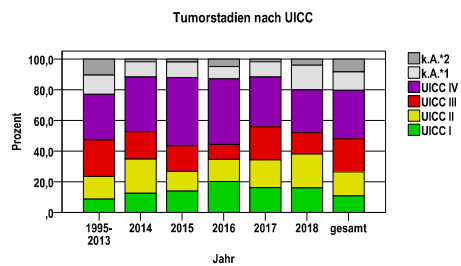
**primäre Metastasen**

Metastase	Anzahl	Prozent	Gesamt N
PUL	195	40,5	482
HEP	123	25,5	.
PER	118	24,5	.
LYM	99	20,5	.
OSS	93	19,3	.
OTH	38	7,9	.
ADR	20	4,1	.
PLE	13	2,7	.
BRA	5	1,0	.
MAR	3	,6	.
SKI	1	,2	.
GEN	0	,0	.



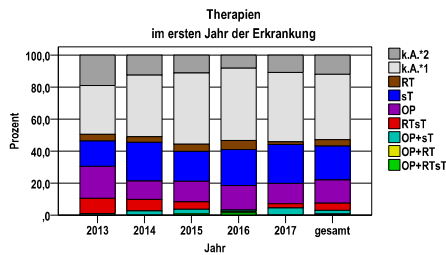
**Tumorstadien nach UICC**

Jahr	UICC I	UICC II	UICC III	UICC IV	k.A.*1	k.A.*2	gesamt	UICC IV %
1995-2013	123	210	338	423	176	149	1419	29,8
2014	14	25	20	40	11	2	112	35,7
2015	15	14	18	48	11	2	108	44,4
2016	25	18	12	53	10	6	124	42,7
2017	18	20	24	36	11	2	111	32,4
2018	16	22	14	28	16	4	100	28,0
gesamt	211	309	426	628	235	165	1974	31,8
%	11	16	22	32	12	8	100	.



**Therapien im ersten Jahr nach Diagnosenstellung\***

Jahr	OP+RTsT	OP+RT	OP+sT	RTsT	OP	sT	RT	k.A.*1	k.A.*2	gesamt	OP %
2013	0	0	1	9	19	15	4	29	18	95	20,0
2014	0	0	3	8	13	27	4	43	14	112	11,6
2015	1	0	3	5	14	20	5	48	12	108	13,0
2016	2	1	1	0	19	28	7	56	10	124	15,3
2017	0	0	5	3	14	27	2	48	12	111	12,6
gesamt	3	1	13	25	79	117	22	224	66	550	14,4
%	1	0	2	5	14	21	4	41	12	100	.



sT = systemische Therapie  
 RT = Strahlentherapie  
 OP = Operation

Diagnosejahre
2013 bis 2017

**Operationen im ersten Jahr nach Diagnosenstellung\***

OPS	Anzahl	%	OPS-Schlüssel Version 2015
5-501	42	43,8	Lokale Exzision und Destruktion von erkranktem Gewebe der Leber (atypische Leberresektion)
5-502	59	61,5	Anatomische (typische) Leberresektion
gesamt	96	.	

gesamt = Anzahl der operierten Fälle (entspricht der OP-Anzahl der vorhergehende Tabelle); Mehrfachnennungen bei den OPS-Nummern sind pro Fall möglich; Prozentzahl bezieht sich auf den Anteil an den operierten Gesamtfällen

**Systemische Therapien im ersten Jahr nach Diagnosenstellung\***

Beschreibung	Typ	Anzahl	%
Medikament o. n. A.	C	51	32,3
Cisplatin, Gemcitabin	C	25	15,8
Gemcitabin	C	15	9,5
Gemcitabin, Oxaliplatin	C	11	7,0
Docetaxel	C	2	1,3
Calciumfolinat, Fluorouracil	C	2	1,3
Calciumfolinat, Fluorouracil, Irinotecan	C	2	1,3
Sorafenib	I	65	41,1
Denosumab	I	2	1,3
gesamt Anzahl der Fälle		158	.

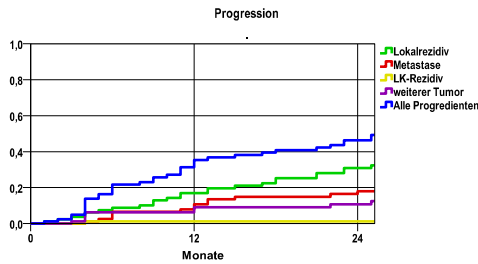
Protokolltyp:  
 CM – Monochemoth.  
 CP – Polychemoth.  
 C – Chemotherapie o.n.A.  
 IC – Immun-/Chemoth.  
 H – Hormontherapie  
 I – Immuntherapie  
 IU – unspezif. Immunth.  
 IS – spezif. Immunth.

gesamt = Anzahl der therapierten Fälle; Mehrfachnennungen von Therapien sind pro Fall möglich; Prozentzahl bezieht sich auf den Anteil an den systemisch therapierten Gesamtfällen

\*Bei Eintritt eines Rezidivs werden weitere Therapien nicht ausgewiesen.

Diagnosejahre
2009 bis 2014

**Progression**



Ereignis	Monate	%	95%CI	N	zens. +† %	zens. %	E
Lokalrezidiv	12	17,0	8,5-25,4	91	18,7	1,1	13
	24	30,9	20,3-41,4		25,3	2,2	23
Metastase	12	10,7	3,7-17,7	91	20,9	1,1	8
	24	18,0	9,1-26,9		29,7	2,2	13
LK-Rezidiv	12	1,3	-1,2- 3,7	91	20,9	1,1	1
	24	1,3	. - .		35,2	2,2	1
weiterer Tumor	12	9,1	2,7-15,5	91	20,9	1,1	7
	24	10,7	3,7-17,8		35,2	2,2	8
Alle Progredienten	12	35,4	24,6-46,2	91	18,7	1,1	27
	24	46,4	35,1-57,7		20,9	2,2	35

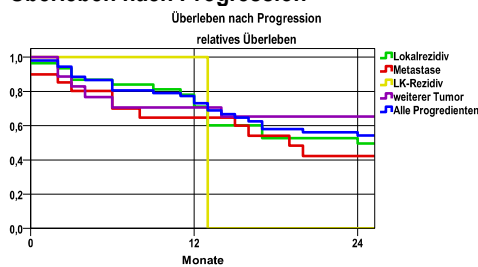
N = Anzahl der Fälle mit Vollremission  
 E = Anzahl der Ereignisse

**mediane ereignisfreie Zeit**

- Lokalrezidiv >2,0 Jahre
- Metastase >2,0 Jahre
- LK-Rezidiv >2,0 Jahre
- weiterer Tumor >2,0 Jahre
- Alle Progredienten >2,0 Jahre

Progression setzt Vollremission voraus.

**Überleben nach Progression**



Ereignis	beob. Überl.	rel. Überl.	95%-KI ±	N	zens. %
Lokalrezidiv	46,5	49,5	18,7	29	6,9
Metastase	41,1	42,3	22,7	20	15,0
LK-Rezidiv	,0	,0	,0	1	,0
weiterer Tumor	63,3	65,4	23,5	17	5,9
Alle Progredienten	51,4	54,2	14,4	50	8,0

**medianes Überleben nach Progression**

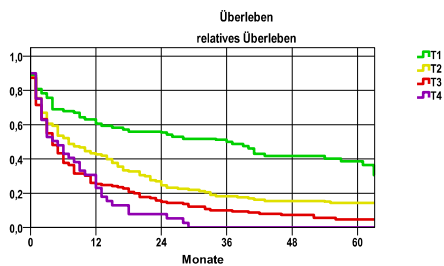
- Lokalrezidiv 1,9 Jahre
- Metastase 1,5 Jahre
- LK-Rezidiv 1,0 Jahre
- weiterer Tumor >2,0 Jahre
- Alle Progredienten >2,0 Jahre

Diagnosejahre
2009 bis 2014

**5-Jahres-Überleben nach Primärtumorausbreitung**

T-Kategorie	beob. Überl.	rel. Überl.	95%-KI ±	N	zens. %
T1	31,7	38,7	10,8	72	13,9
T2	12,2	14,3	5,5	138	3,6
T3	3,9	4,8	3,3	143	2,8
T4	,0	,0	.	40	,0

nur Ersterkrankungen



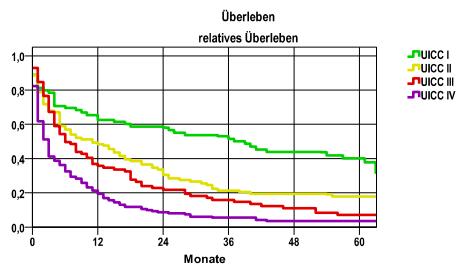
**mediane Überlebenszeit**

T1 3,0 Jahre  
 T2 ,6 Jahre  
 T3 ,3 Jahre  
 T4 ,3 Jahre

**5-Jahres-Überleben nach UICC-Tumorstadium**

UICC-Stadium	beob. Überl.	rel. Überl.	95%-KI ±	N	zens. %
UICC I	33,2	40,2	11,7	63	12,7
UICC II	15,2	17,8	7,1	98	4,1
UICC III	6,0	7,1	5,1	84	2,4
UICC IV	3,1	3,5	.	159	3,1

nur Ersterkrankungen



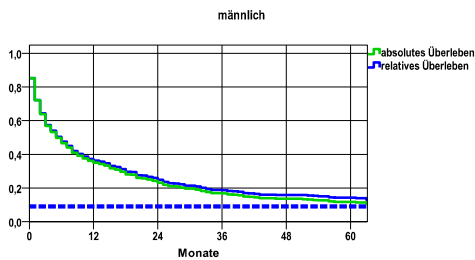
**mediane Überlebenszeit**

UICC I 3,1 Jahre  
 UICC II ,9 Jahre  
 UICC III ,5 Jahre  
 UICC IV ,2 Jahre

**Überleben gesamt, männlich**

Jahr	beob. Überl.	rel. Überl.	95%-KI ±	N	zens. %
1	35,1	36,3	4,7	388	,0
2	23,2	24,9	4,2	.	,0
3	16,8	18,7	3,7	.	,0
4	13,7	15,8	3,4	.	,0
5	11,8	14,2	3,2	.	4,9

nur Ersterkrankungen



**mediane Überlebenszeit**

,4 Jahre

**Vergleichswert - - - , 5-Jahres-Überleben (%)**

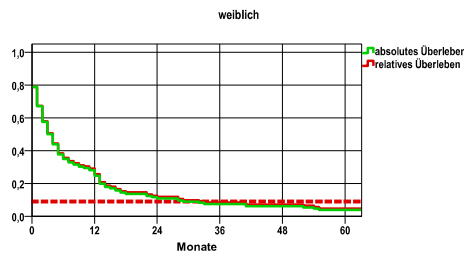
RKI, BRD 2013-2014, niedrigster Wert, männlich 9,0

<b>verwendete Sterbetafel:</b>
Sachsen 1995-2016

**weiblich**

Jahr	beob. Überl.	rel. Überl.	95%-KI ±	N	zens. %
1	24,7	25,7	7,0	146	,0
2	11,0	11,9	5,1	.	,0
3	7,5	8,4	4,3	.	,0
4	6,2	7,1	3,9	.	,0
5	3,9	4,7	3,2	.	2,1

nur Ersterkrankungen



**mediane Überlebenszeit**

,3 Jahre

**Vergleichswert - - - , 5-Jahres-Überleben (%)**

RKI, BRD 2013-2014, niedrigster Wert, weiblich 9,0