

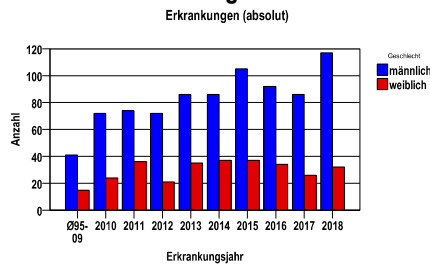
Leberkarzinom C22

Durchschnittlich erfasste Erkrankungszahlen

Zeitraum	Geschlecht	N	rohe Rate	altersstandardisierte Rate (ESR)*	arithm. Alter Jahre	medianes Alter Jahre	Vergleich medianes Alter	Vergleichsquelle
2013 - 2017	männlich	455	21,4	11,8	69,9	70,2	71,0	RKI, BRD 2015-2016
	weiblich	169	7,7	3,1	75,0	76,5	74,5	

* europastandardisierte Rate

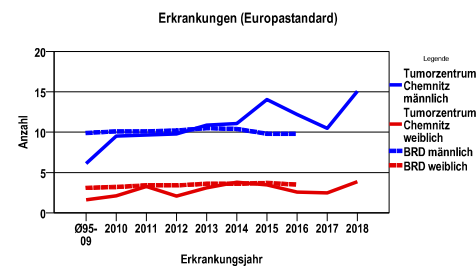
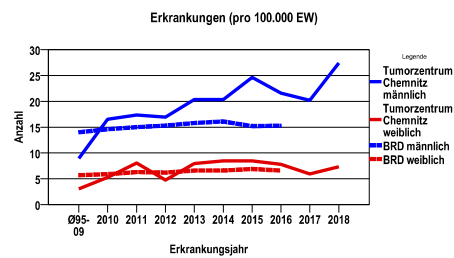
Anzahl Neuerkrankungen



Absolute Neuerkrankungszahlen und Neuerkrankungsraten je 100.000 Einwohner

Jahr	absolut männlich	absolut weiblich	Rohe Rate männlich	Rohe Rate weiblich	Stand. Rate männlich	Stand. Rate weiblich
2018	117	32	27,4	7,3	15,1	3,8
2017	86	26	20,2	5,9	10,5	2,5
2016	92	34	21,6	7,8	12,2	2,6
2015	105	37	24,6	8,5	14,0	3,5
2014	86	37	20,4	8,4	11,1	3,8
2013	86	35	20,4	8,0	10,9	3,1
2012	72	21	17,0	4,7	9,8	2,1
2011	74	36	17,3	8,1	9,6	3,3
2010	72	24	16,5	5,3	9,5	2,1
Ø95-09	41	15	9,0	3,0	6,1	1,6

Stand. Rate = Europastandard



Vergleichswerte - - - ; - - -

RKI, BRD 2016, männlich	15,3
RKI, BRD 2016, weiblich	6,6
GKR, NeueBL 2003-2004, männlich	13,5
GKR, NeueBL 2003-2004, weiblich	6,9

Vergleichswerte - - - ; - - -

RKI, BRD 2016, männlich	9,8
RKI, BRD 2016, weiblich	3,5
GKR, NeueBL 2005-2006, männlich	10,7
GKR, NeueBL 2005-2006, weiblich	3,6

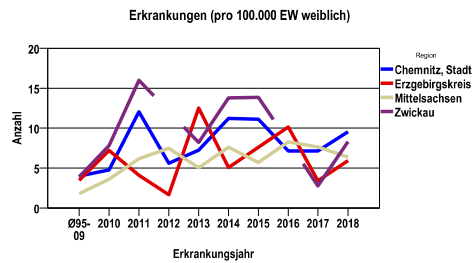
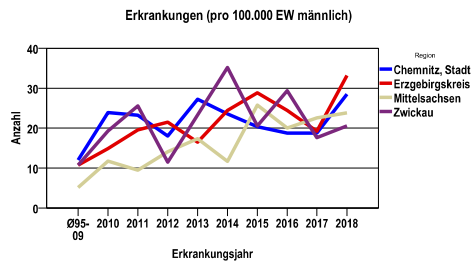
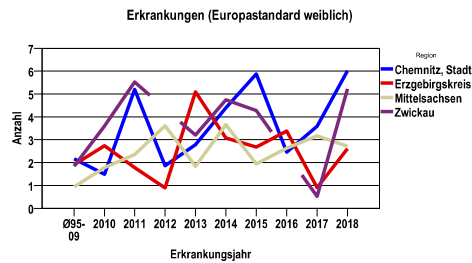
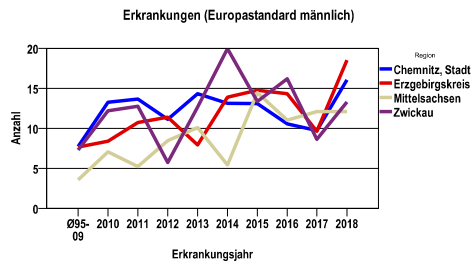
Leberkarzinom C22

Zahl der Neuerkrankungen nach Stadt-/Landkreisen

Tumorzentrum Chemnitz	absolut männlich					absolut weiblich				
	2018	2017	2016	2015	2014	2018	2017	2016	2015	2014
Chemnitz, Stadt	35	23	23	25	28	12	9	9	14	14
Erzgebirgskreis (anteilig 66,8%)	38	22	28	33	28	7	4	12	9	6
Mittelsachsen	37	35	31	40	18	10	12	13	9	12
Zwickau (anteilig 21,7%)	7	6	10	7	12	3	1	0	5	5

Neuerkrankungsrate nach Stadt-/Landkreisen (n/100.000 Einwohner), altersstandardisiert (ESR)

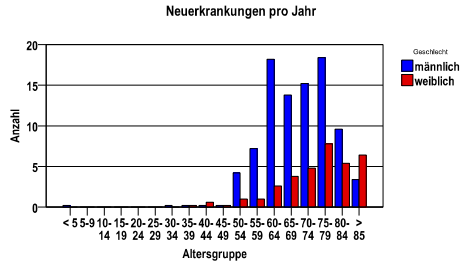
Region	Stand. Rate männlich					Stand. Rate weiblich				
	2018	2017	2016	2015	2014	2018	2017	2016	2015	2014
Chemnitz, Stadt	16,0	9,7	10,5	13,1	13,1	6,0	3,6	2,5	5,9	4,4
Erzgebirgskreis	18,5	9,6	14,3	14,7	13,9	2,6	,9	3,4	2,7	3,1
Mittelsachsen	12,1	12,1	11,0	14,4	5,4	2,7	3,2	2,6	1,9	3,7
Zwickau	13,3	8,6	16,2	13,3	19,9	5,2	,5	,0	4,3	4,7



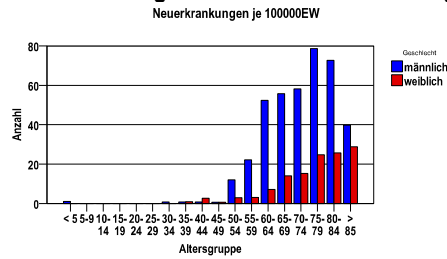
Leberkarzinom C22

Diagnosejahre
2013 bis 2017

Neuerkrankungen/Jahr nach Altersgruppen



Neuerkrankungen/100.000 EW nach Altersgruppen



Häufigkeit der Tumorerkrankungen nach der Lokalisation (ICD-O)

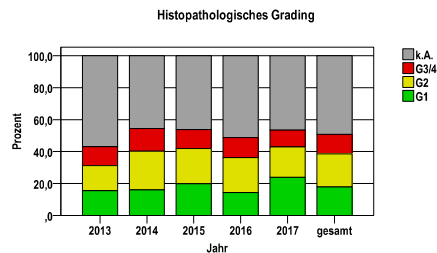
ICD-O	Bezeichnung	m	%m	w	%w	ges.	%ges.
C22.0	Leber	368	80,9	106	62,7	474	76,0
C22.1	Intrahepatische Gallengänge	87	19,1	63	37,3	150	24,0
	Gesamt	455	72,9	169	27,1	624	.

Histologische Häufigkeitsverteilung

Bezeichnung	M-Code	N	%	% gesamt
Hepatozelluläres Karzinom o.n.A.	8170/3	411	70,7%	65,9%
Intrahepatisches Cholangiokarzinom	8160/3	68	11,7%	10,9%
Adenokarzinom o.n.A.	8140/3	63	10,8%	10,1%
Invasives duktales Karzinom o.n.A.	8500/3	13	2,2%	2,1%
sonstige maligne Histologien		26	4,5%	4,2%
maligne Histologien gesamt		581		93,1%
nicht histologisch gesichert		43		6,9%

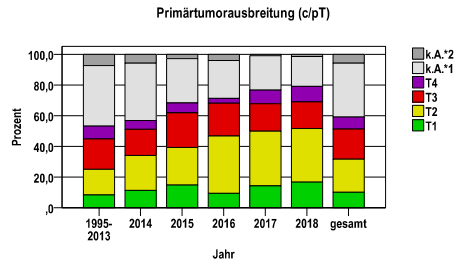
Histologisches Grading (nur histologisch gesicherte Fälle)

Jahr	G1	G2	G3/4	k.A.	gesamt
2013	17	17	13	62	109
2014	18	27	16	51	112
2015	27	30	16	63	136
2016	17	26	15	61	119
2017	25	20	11	49	105
gesamt	104	120	71	286	581
%	18	21	12	49	100



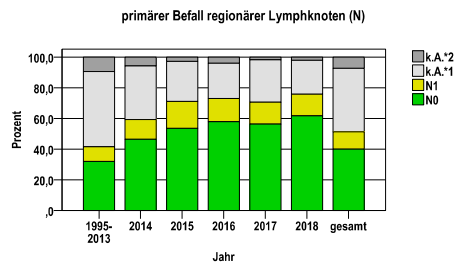
Primärtumorausbreitung (T)

Jahr	T1	T2	T3	T4	k.A.*1	k.A.*2	gesamt
1995-2013	106	210	250	104	498	91	1259
2014	14	28	21	7	46	7	123
2015	21	35	32	9	41	4	142
2016	12	47	27	4	31	5	126
2017	16	40	20	10	25	1	112
2018	25	52	26	15	29	2	149
gesamt	194	412	376	149	670	110	1911
%	10	22	20	8	35	6	100



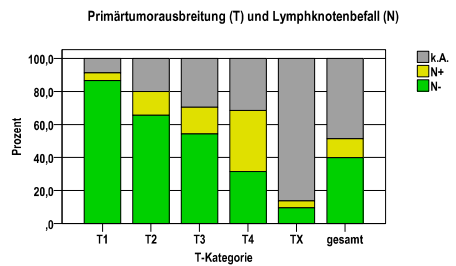
primärer Befall der regionären Lymphknoten (N)

Jahr	N0	N1	k.A.*1	k.A.*2	gesamt
1995-2013	402	121	618	118	1259
2014	57	16	43	7	123
2015	76	25	37	4	142
2016	73	19	29	5	126
2017	63	16	31	2	112
2018	92	21	33	3	149
gesamt	763	218	791	139	1911
%	40	11	41	7	100



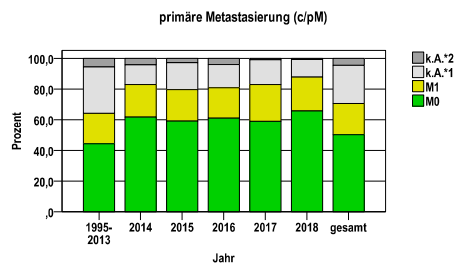
Primärtumorausbreitung (T) und Lymphknotenbefall (N)

T-Kategorie	N-	N+	k.A.	gesamt	N+ %
T1	168	9	17	194	4,6
T2	270	59	83	412	14,3
T3	204	61	111	376	16,2
T4	47	55	47	149	36,9
TX	74	34	672	780	4,4
gesamt	763	218	930	1911	11,4
%	40	11	49	100	.



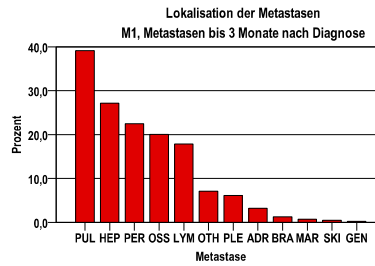
primäre Metastasierung (M)

Jahr	M0	M1	k.A.*1	k.A.*2	gesamt
1995-2013	559	250	381	69	1259
2014	76	26	16	5	123
2015	84	29	25	4	142
2016	77	25	19	5	126
2017	66	27	18	1	112
2018	98	33	17	1	149
gesamt	960	390	476	85	1911
%	50	20	25	4	100



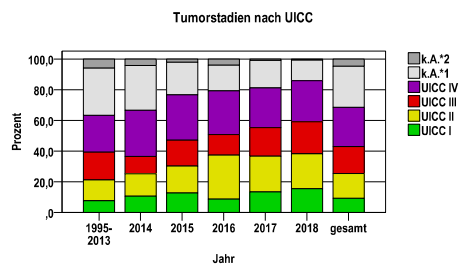
primäre Metastasen

Metastase	Anzahl	Prozent	Gesamt N
PUL	160	39,1	409
HEP	111	27,1	.
PER	92	22,5	.
OSS	82	20,0	.
LYM	73	17,8	.
OTH	29	7,1	.
PLE	25	6,1	.
ADR	13	3,2	.
BRA	5	1,2	.
MAR	3	,7	.
SKI	2	,5	.
GEN	1	,2	.



Tumorstadien nach UICC

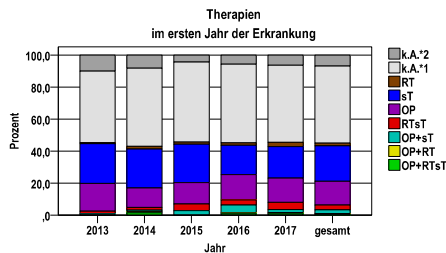
Jahr	UICC I	UICC II	UICC III	UICC IV	k.A.*1	k.A.*2	gesamt	UICC IV %
1995-2013	96	170	228	304	386	75	1259	24,1
2014	13	18	14	37	36	5	123	30,1
2015	18	25	24	42	30	3	142	29,6
2016	11	36	17	36	21	5	126	28,6
2017	15	26	21	29	20	1	112	25,9
2018	23	34	31	40	20	1	149	26,8
gesamt	176	309	335	488	513	90	1911	25,5
%	9	16	18	26	27	5	100	.



Leberkarzinom C22

Therapien im ersten Jahr nach Diagnosenstellung*

Jahr	OP+RTsT	OP+RT	OP+sT	RTsT	OP	sT	RT	k.A.*1	k.A.*2	gesamt	OP %
2013	0	0	1	2	21	30	1	54	12	121	17,4
2014	2	1	1	2	15	30	2	60	10	123	12,2
2015	0	0	4	6	19	34	2	71	6	142	13,4
2016	1	1	6	4	20	23	2	62	7	126	15,9
2017	1	1	2	5	17	22	3	54	7	112	15,2
gesamt	4	3	14	19	92	139	10	301	42	624	14,7
%	1	0	2	3	15	22	2	48	7	100	.



sT = systemische Therapie
 RT = Strahlentherapie
 OP = Operation

Diagnosejahre
2013 bis 2017

Operationen im ersten Jahr nach Diagnosenstellung*

OPS	Anzahl	%	OPS-Schlüssel Version 2015
5-501	53	46,9	Lokale Exzision und Destruktion von erkranktem Gewebe der Leber (atypische Leberresektion)
5-502	67	59,3	Anatomische (typische) Leberresektion
gesamt	113	.	

gesamt = Anzahl der operierten Fälle (entspricht der OP-Anzahl der vorhergehende Tabelle); Mehrfachnennungen bei den OPS-Nummern sind pro Fall möglich; Prozentzahl bezieht sich auf den Anteil an den operierten Gesamtfällen

Systemische Therapien im ersten Jahr nach Diagnosenstellung*

Beschreibung	Typ	Anzahl	%
Medikament o. n. A.	C	87	49,4
Cisplatin, Gemcitabin	C	25	14,2
Gemcitabin	C	17	9,7
Gemcitabin, Oxaliplatin	C	13	7,4
Calciumfolinat, Fluorouracil, Oxaliplatin	C	4	2,3
Capecitabin	C	3	1,7
Epirubicin	C	3	1,7
Doxorubicin	C	2	1,1
Calciumfolinat, Fluorouracil	C	2	1,1
Cisplatin, Fluorouracil	C	2	1,1
Sorafenib	I	39	22,2
Nivolumab	I	2	1,1
gesamt Anzahl der Fälle		176	.

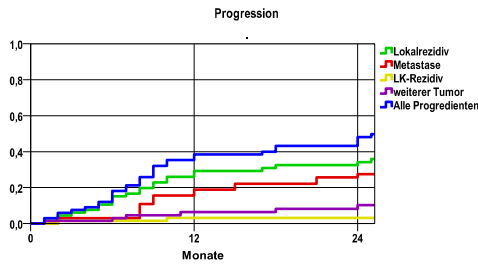
Protokolltyp:
 CM – Monochemoth.
 CP – Polychemoth.
 C – Chemotherapie o.n.A.
 IC – Immun-/Chemoth.
 H – Hormontherapie
 I – Immuntherapie
 IU – unspezif. Immunth.
 IS – spezif. Immunth.

gesamt = Anzahl der therapierten Fälle; Mehrfachnennungen von Therapien sind pro Fall möglich; Prozentzahl bezieht sich auf den Anteil an den systemisch therapierten Gesamtfällen

*Bei Eintritt eines Rezidivs werden weitere Therapien nicht ausgewiesen.

Diagnosejahre
2009 bis 2014

Progression



Ereignis	Monate	%	95%CI	N	zens. +† %	zens. %	E
Lokalrezidiv	12	29,2	18,2-40,3	72	12,5	2,8	19
	24	34,2	22,6-45,8		18,1	2,8	22
Metastase	12	18,8	9,2-28,4	72	12,5	2,8	12
	24	27,5	16,3-38,7		22,2	2,8	17
LK-Rezidiv	12	3,2	-1,2- 7,5	72	16,7	2,8	2
	24	3,2	- - -		36,1	2,8	2
weiterer Tumor	12	6,3	,3-12,4	72	18,1	2,8	4
	24	10,3	2,4-18,2		33,3	2,8	6
Alle Progredienten	12	38,4	26,6-50,3	72	11,1	2,8	25
	24	48,0	35,8-60,3		12,5	2,8	31

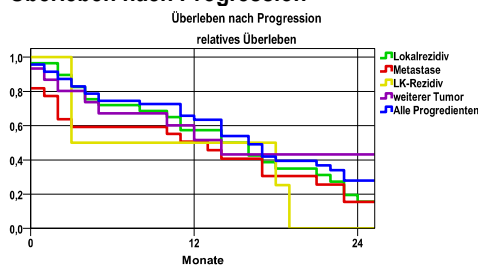
N = Anzahl der Fälle mit Vollremission
 E = Anzahl der Ereignisse

mediane ereignisfreie Zeit

- Lokalrezidiv >2,0 Jahre
- Metastase >2,0 Jahre
- LK-Rezidiv >2,0 Jahre
- weiterer Tumor >2,0 Jahre
- Alle Progredienten >2,0 Jahre

Progression setzt Vollremission voraus.

Überleben nach Progression



Ereignis	beob. Überl.	rel. Überl.	95%-KI ±	N	zens. %
Lokalrezidiv	15,0	15,7	13,6	28	3,6
Metastase	15,0	15,4	15,5	22	4,5
LK-Rezidiv	,0	,0	,0	4	,0
weiterer Tumor	42,3	43,2	26,8	15	33,3
Alle Progredienten	26,9	27,9	13,9	46	13,0

medianes Überleben nach Progression

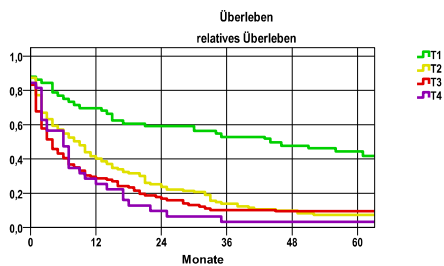
- Lokalrezidiv 1,2 Jahre
- Metastase 1,0 Jahre
- LK-Rezidiv 1,0 Jahre
- weiterer Tumor 1,0 Jahre
- Alle Progredienten 1,3 Jahre

Diagnosejahre
2009 bis 2014

5-Jahres-Überleben nach Primärtumorausbreitung

T-Kategorie	beob. Überl.	rel. Überl.	95%-KI ±	N	zens. %
T1	37,8	44,4	13,5	50	12,0
T2	6,3	7,4	4,3	126	3,2
T3	8,3	9,5	.	108	2,8
T4	3,1	3,3	.	32	3,1

nur Ersterkrankungen



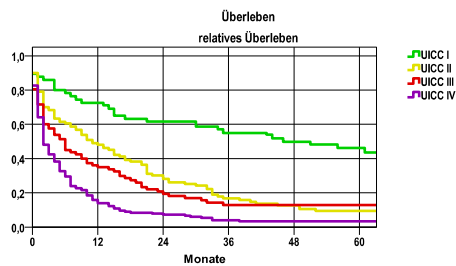
mediane Überlebenszeit

T1 3,7 Jahre
 T2 ,7 Jahre
 T3 ,3 Jahre
 T4 ,4 Jahre

5-Jahres-Überleben nach UICC-Tumorstadium

UICC-Stadium	beob. Überl.	rel. Überl.	95%-KI ±	N	zens. %
UICC I	39,4	46,3	13,9	48	12,5
UICC II	8,1	9,5	5,4	99	4,0
UICC III	11,7	13,0	.	77	5,2
UICC IV	3,1	3,4	.	161	1,9

nur Ersterkrankungen



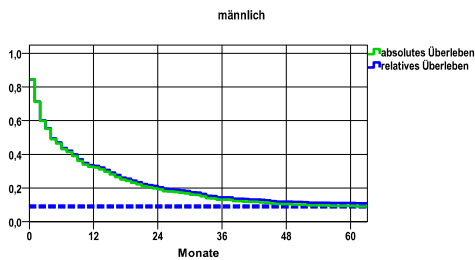
mediane Überlebenszeit

UICC I 3,8 Jahre
 UICC II ,9 Jahre
 UICC III ,4 Jahre
 UICC IV ,2 Jahre

Überleben gesamt, männlich

Jahr	beob. Überl.	rel. Überl.	95%-KI ±	N	zens. %
1	32,1	33,2	4,6	392	,0
2	19,1	20,4	3,9	.	,0
3	13,0	14,4	3,3	.	,0
4	10,5	12,0	3,0	.	,0
5	9,4	11,1	2,9	.	3,3

nur Ersterkrankungen



mediane Überlebenszeit

,3 Jahre

Vergleichswert - - - , 5-Jahres-Überleben (%)

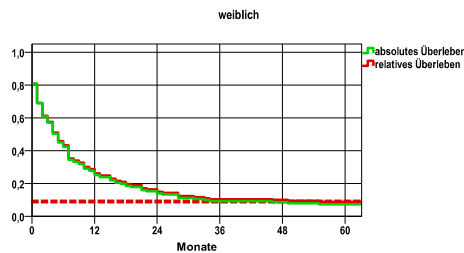
RKI, BRD 2013-2014, niedrigster Wert, männlich 9,0

verwendete Sterbetafel:
 Sachsen 1995-2016

weiblich

Jahr	beob. Überl.	rel. Überl.	95%-KI ±	N	zens. %
1	25,2	26,1	6,9	151	,0
2	13,9	15,0	5,5	.	,0
3	9,3	10,4	4,6	.	,0
4	8,6	10,0	4,5	.	,0
5	7,3	8,8	4,1	.	6,0

nur Ersterkrankungen



mediane Überlebenszeit

,3 Jahre

Vergleichswert - - - , 5-Jahres-Überleben (%)

RKI, BRD 2013-2014, niedrigster Wert, weiblich 9,0